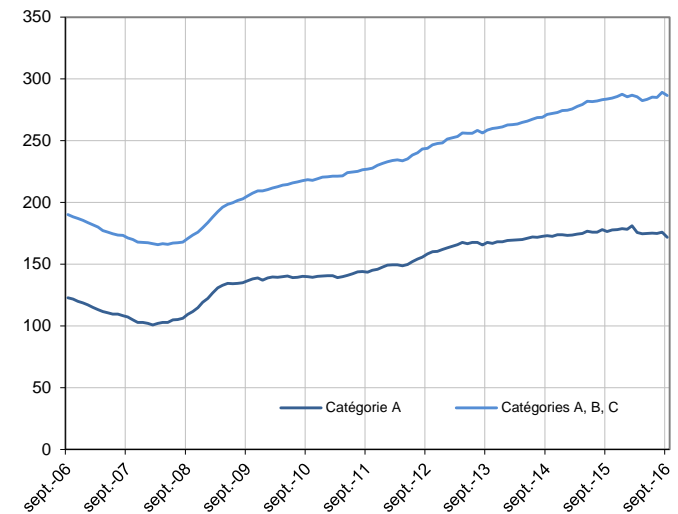


DEMANDEURS D'EMPLOI INSCRITS À PÔLE EMPLOI EN NORMANDIE EN SEPTEMBRE 2016

Demandeurs d'emploi en catégories A et A, B, C en Normandie

En milliers, données CVS



Source : Pôle emploi-Dares, STMT, traitements Direccte Normandie.

Fin septembre 2016, en Normandie, le nombre de demandeurs d'emploi tenus de rechercher un emploi et sans activité (catégorie A) s'établit à 171 880. Ce nombre baisse de 1,9 % sur trois mois (soit -3 270 personnes). Il diminue de 2,3 % sur un mois et de 2,6 % sur un an.

En France métropolitaine, ce nombre baisse de 1,0 % sur trois mois (-1,9 % sur un mois et -1,7 % sur un an).

En Normandie, le nombre de demandeurs d'emploi tenus de rechercher un emploi, ayant ou non exercé une activité dans le mois (catégories A, B, C) s'établit à 286 690 fin septembre 2016. Ce nombre augmente de 0,5 % sur trois mois (soit +1 490 personnes). Il diminue de 0,9 % sur un mois et progresse de 1,1 % sur un an.

En France métropolitaine, ce nombre augmente de 0,8 % sur trois mois (-0,7 % sur un mois et +1,0 % sur un an).

Demandeurs d'emploi par catégorie

	Effectif			Évolution (en %) sur		
	Septembre 2015	Août 2016	Septembre 2016	un mois	trois mois	un an
Normandie (données CVS)						
Inscrits tenus de rechercher un emploi, sans emploi (catégorie A)	176 520	175 970	171 880	- 2,3	- 1,9	- 2,6
Inscrits tenus de rechercher un emploi, en activité réduite (catégories B, C)	107 180	113 340	114 810	+ 1,3	+ 4,3	+ 7,1
Ensemble des inscrits tenus de rechercher un emploi (catégories A, B, C)	283 700	289 310	286 690	- 0,9	+ 0,5	+ 1,1
Inscrits non tenus de rechercher un emploi, sans emploi (catégorie D)	16 290	16 810	17 450	+ 3,8	- 3,6	+ 7,1
Inscrits non tenus de rechercher un emploi, en emploi (catégorie E)	17 910	19 060	19 220	+ 0,8	+ 0,6	+ 7,3
Ensemble des inscrits (catégories A, B, C, D, E)	317 900	325 180	323 360	- 0,6	+ 0,3	+ 1,7
France métropolitaine (en milliers, données CVS-CJO)						
Inscrits tenus de rechercher un emploi, sans emploi (catégorie A)	3 550,0	3 556,8	3 490,5	- 1,9	- 1,0	- 1,7
Inscrits tenus de rechercher un emploi, en activité réduite (catégories B, C)	1 875,5	1 961,4	1 989,7	+ 1,4	+ 4,2	+ 6,1
Ensemble des inscrits tenus de rechercher un emploi (catégories A, B, C)	5 425,5	5 518,2	5 480,2	- 0,7	+ 0,8	+ 1,0
Inscrits non tenus de rechercher un emploi, sans emploi (catégorie D)	278,9	325,2	324,7	- 0,2	+ 6,8	+ 16,4
Inscrits non tenus de rechercher un emploi, en emploi (catégorie E)	408,9	432,4	433,9	+ 0,3	+ 0,6	+ 6,1
Ensemble des inscrits (catégories A, B, C, D, E)	6 113,3	6 275,8	6 238,8	- 0,6	+ 1,1	+ 2,1

Source : Pôle emploi-Dares, STMT, traitements Direccte Normandie.

Les évolutions mensuelles des séries corrigées des variations saisonnières (CVS) peuvent différer de la tendance de moyen terme des séries ; **les évolutions sur trois mois sont à privilégier pour obtenir une information sur la tendance de moyen terme**. Une [documentation](#) fournit des éléments d'aide à l'interprétation des séries mensuelles sur les demandeurs d'emploi.

L'ensemble des définitions et concepts figurent dans la [documentation méthodologique](#) en ligne.

Les données publiées concernent les demandeurs d'emploi inscrits à Pôle emploi. La notion de demandeurs d'emploi est différente de celle de chômeurs au sens du Bureau international du travail (BIT). Au-delà des évolutions du marché du travail, différents facteurs peuvent davantage affecter les données relatives aux demandeurs d'emploi : modifications des règles d'indemnisation ou d'accompagnement des demandeurs d'emploi, changements de procédure, incidents. Un [document](#) présente les principaux changements de procédure et incidents ayant affecté les statistiques de demandeurs d'emploi.

DEMANDEURS D'EMPLOI PAR DÉPARTEMENT

Fin septembre 2016, en Normandie, les évolutions du nombre de demandeurs d'emploi en catégorie A se situent entre -2,8 % dans la Manche et -0,6 % dans l'Eure pour les évolutions sur trois mois. Sur un mois, elles se situent entre -3,3 % dans l'Orne et -1,7 % dans l'Eure.

Les évolutions du nombre de demandeurs d'emploi en catégories A, B, C se situent entre -0,8 % dans le Calvados et +1,4 % dans l'Eure pour les évolutions sur trois mois. Sur un mois, elles se situent entre -1,6 % dans le Calvados et -0,5 % dans l'Eure.

Demands d'emploi en catégorie A

	Effectif			Évolution (en %) sur		
	Septembre 2015	Août 2016	Septembre 2016	un mois	trois mois	un an
Normandie (données CVS)	176 520	175 970	171 880	- 2,3	- 1,9	- 2,6
Calvados	36 030	35 130	34 080	- 3,0	- 2,6	- 5,4
Eure	32 490	32 700	32 130	- 1,7	- 0,6	- 1,1
Manche	20 880	20 270	19 720	- 2,7	- 2,8	- 5,6
Orne	13 330	13 200	12 770	- 3,3	- 2,2	- 4,2
Seine-Maritime	73 790	74 670	73 180	- 2,0	- 1,8	- 0,8
France métropolitaine (en milliers, données CVS-CJO)	3 550,0	3 556,8	3 490,5	- 1,9	- 1,0	- 1,7

Source : Pôle emploi-Dares, STMT, traitements Direccte Normandie.

Demands d'emploi en catégories A, B, C

	Effectif			Évolution (en %) sur		
	Septembre 2015	Août 2016	Septembre 2016	un mois	trois mois	un an
Normandie (données CVS)	283 700	289 310	286 690	- 0,9	+ 0,5	+ 1,1
Calvados	58 410	58 880	57 960	- 1,6	- 0,8	- 0,8
Eure	52 650	53 830	53 560	- 0,5	+ 1,4	+ 1,7
Manche	35 500	35 720	35 350	- 1,0	- 0,1	- 0,4
Orne	21 380	21 810	21 480	- 1,5	+ 0,4	+ 0,5
Seine-Maritime	115 760	119 070	118 340	- 0,6	+ 1,0	+ 2,2
France métropolitaine (en milliers, données CVS-CJO)	5 425,5	5 518,2	5 480,2	- 0,7	+ 0,8	+ 1,0

Source : Pôle emploi-Dares, STMT, traitements Direccte Normandie.

DEMANDEURS D'EMPLOI EN CATÉGORIE A

En Normandie, sur trois mois, le nombre de demandeurs d'emploi en catégorie A diminue de 2,2 % pour les hommes (-2,4 % sur un mois et -2,9 % sur un an) et de 1,5 % pour les femmes (-2,3 % sur un mois et -2,3 % sur un an).

Sur trois mois, le nombre de demandeurs d'emploi en catégorie A diminue en Normandie de 7,0 % pour les moins de 25 ans (-6,7 % sur un mois et -8,6 % sur un an), de 1,2 % pour ceux âgés de 25 à 49 ans (-1,8 % sur un mois et -2,3 % sur un an) et progresse de 0,2 % pour ceux âgés de 50 ans ou plus (-0,6 % sur un mois et +0,8 % sur un an).

Demands d'emploi en catégorie A par sexe et âge

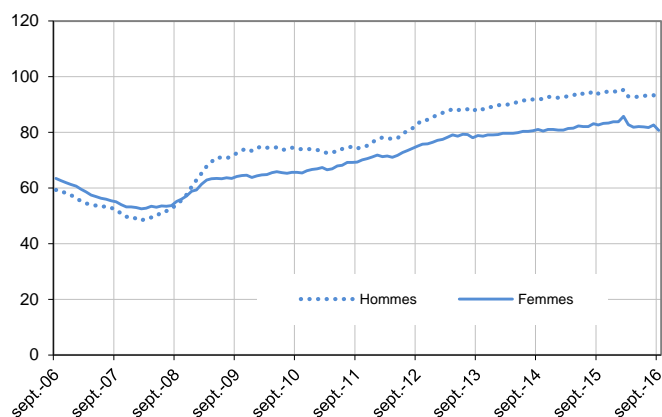
Données CVS

	Effectif			Évolution (en %) sur		
	Septembre 2015	Août 2016	Septembre 2016	un mois	trois mois	un an
Hommes	93 890	93 350	91 130	- 2,4	- 2,2	- 2,9
Femmes	82 630	82 620	80 750	- 2,3	- 1,5	- 2,3
Moins de 25 ans	31 220	30 580	28 540	- 6,7	- 7,0	- 8,6
Hommes	16 870	16 420	15 340	- 6,6	- 7,5	- 9,1
Femmes	14 350	14 160	13 200	- 6,8	- 6,3	- 8,0
Entre 25 et 49 ans	102 600	102 090	100 280	- 1,8	- 1,2	- 2,3
Hommes	54 550	54 090	53 120	- 1,8	- 1,3	- 2,6
Femmes	48 050	48 000	47 160	- 1,8	- 1,0	- 1,9
50 ans ou plus	42 700	43 300	43 060	- 0,6	+ 0,2	+ 0,8
Hommes	22 470	22 840	22 670	- 0,7	- 0,2	+ 0,9
Femmes	20 230	20 460	20 390	- 0,3	+ 0,6	+ 0,8
Normandie	176 520	175 970	171 880	- 2,3	- 1,9	- 2,6

Source : Pôle emploi-Dares, STMT, traitements Direccte Normandie.

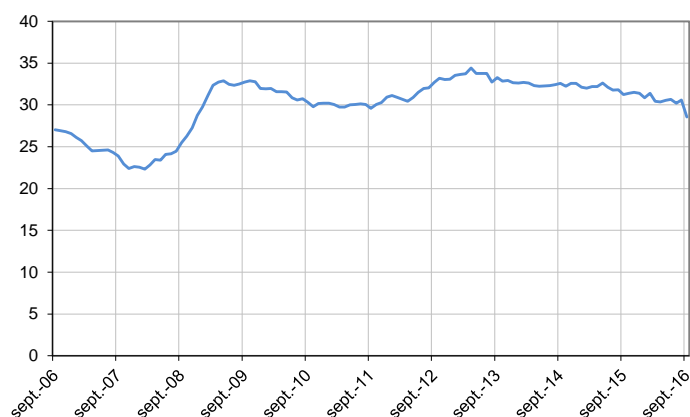
Catégorie A, par sexe

En milliers, données CVS



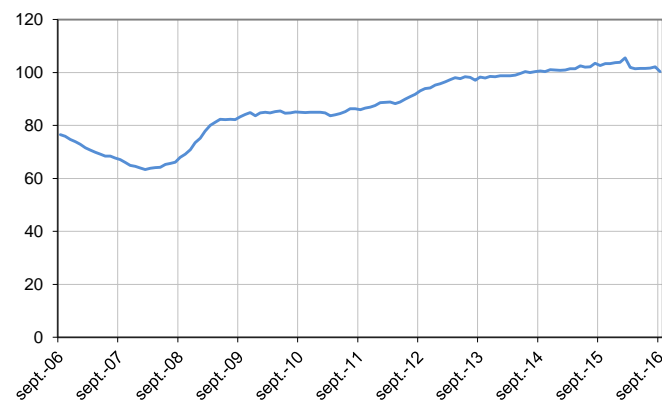
Catégorie A, moins de 25 ans

En milliers, données CVS



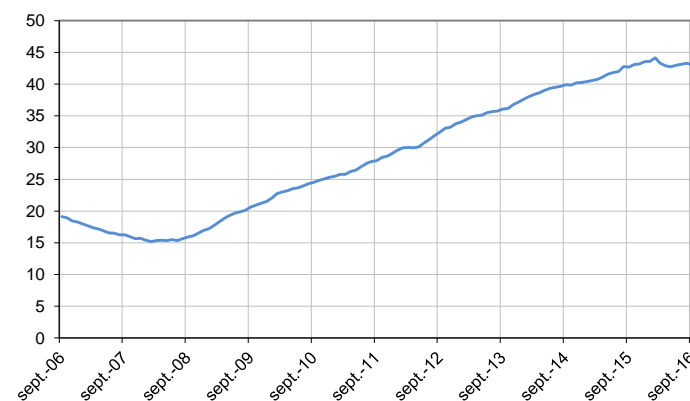
Catégorie A, entre 25 et 49 ans

En milliers, données CVS



Catégorie A, 50 ans ou plus

En milliers, données CVS



Source : Pôle emploi-Dares, STMT, traitements Direccte Normandie.

DEMANDEURS D'EMPLOI EN CATÉGORIES A, B, C

En Normandie, sur trois mois, le nombre de demandeurs d'emploi en catégories A, B, C augmente de 0,3 % pour les hommes (-1,0 % sur un mois et +0,6 % sur un an) et de 0,7 % pour les femmes (-0,8 % sur un mois et +1,5 % sur un an).

Sur trois mois, le nombre de demandeurs d'emploi en catégories A, B, C diminue en Normandie de 2,3 % pour les moins de 25 ans (-3,8 % sur un mois et -3,9 % sur un an), progresse de 1,0 % pour ceux âgés de 25 à 49 ans (-0,5 % sur un mois et +1,4 % sur un an) et de 1,4 % pour ceux âgés de 50 ans ou plus (+0,1 % sur un mois et +4,0 % sur un an).

Demandeurs d'emploi en catégories A, B, C par sexe et âge

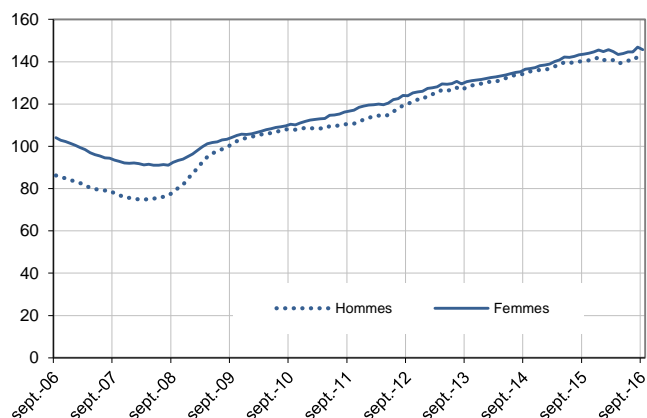
Données CVS

	Effectif			Évolution (en %) sur		
	Septembre 2015	Août 2016	Septembre 2016	un mois	trois mois	un an
Hommes	140 160	142 420	141 030	- 1,0	+ 0,3	+ 0,6
Femmes	143 540	146 890	145 660	- 0,8	+ 0,7	+ 1,5
Moins de 25 ans	49 860	49 820	47 930	- 3,8	- 2,3	- 3,9
Hommes	25 710	25 660	24 730	- 3,6	- 2,4	- 3,8
Femmes	24 150	24 160	23 200	- 4,0	- 2,2	- 3,9
Entre 25 et 49 ans	170 230	173 380	172 590	- 0,5	+ 1,0	+ 1,4
Hommes	85 000	86 060	85 600	- 0,5	+ 0,7	+ 0,7
Femmes	85 230	87 320	86 990	- 0,4	+ 1,2	+ 2,1
50 ans ou plus	63 610	66 110	66 170	+ 0,1	+ 1,4	+ 4,0
Hommes	29 450	30 700	30 700	0,0	+ 1,4	+ 4,2
Femmes	34 160	35 410	35 470	+ 0,2	+ 1,5	+ 3,8
Normandie	283 700	289 310	286 690	- 0,9	+ 0,5	+ 1,1

Source : Pôle emploi-Dares, STMT, traitements Direccte Normandie.

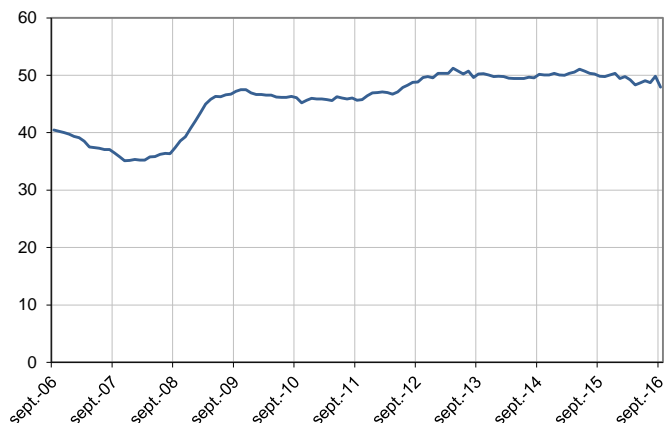
Catégories A, B, C, par sexe

En milliers, données CVS



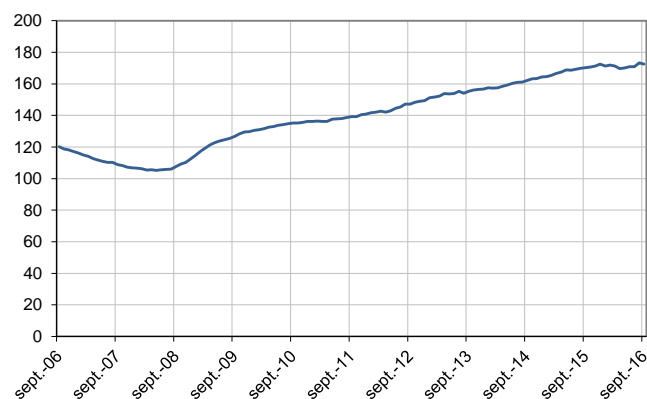
Catégories A, B, C, moins de 25 ans

En milliers, données CVS



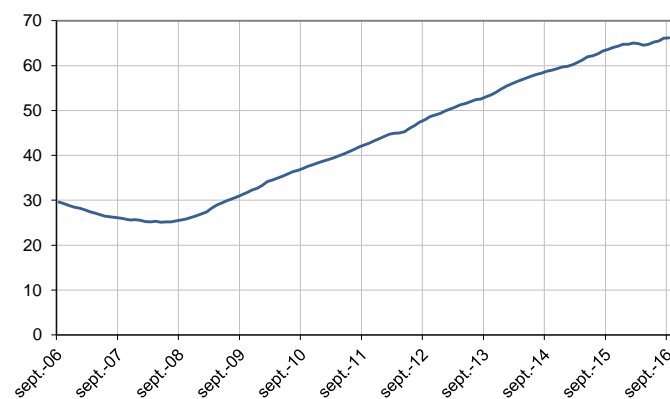
Catégories A, B, C, entre 25 et 49 ans

En milliers, données CVS



Catégories A, B, C, 50 ans ou plus

En milliers, données CVS



Source : Pôle emploi-Dares, STMT, traitements Direccte Normandie.

ANCIENNETÉ D'INSCRIPTION EN CATÉGORIES A, B, C DES DEMANDEURS D'EMPLOI

En Normandie, sur trois mois, le nombre de demandeurs d'emploi inscrits en catégories A, B, C depuis un an ou plus augmente de 0,2 % (-0,2 % sur un mois et +0,4 % sur un an) et celui des inscrits depuis moins d'un an augmente de 0,8 % (-1,5 % sur un mois et +1,6 % sur un an).

L'ancienneté en catégories A, B, C est mesurée par le nombre de jours où le demandeur d'emploi a été inscrit, de façon continue, en catégories A, B, C. Une sortie d'un jour de ces catégories réinitialise l'ancienneté. D'autres indicateurs, tel que le nombre de personnes inscrites en catégorie A un certain nombre de mois sur une période donnée, peuvent éclairer d'autres dimensions de l'ancienneté ou de la récurrence sur les listes de Pôle emploi dans ces catégories.

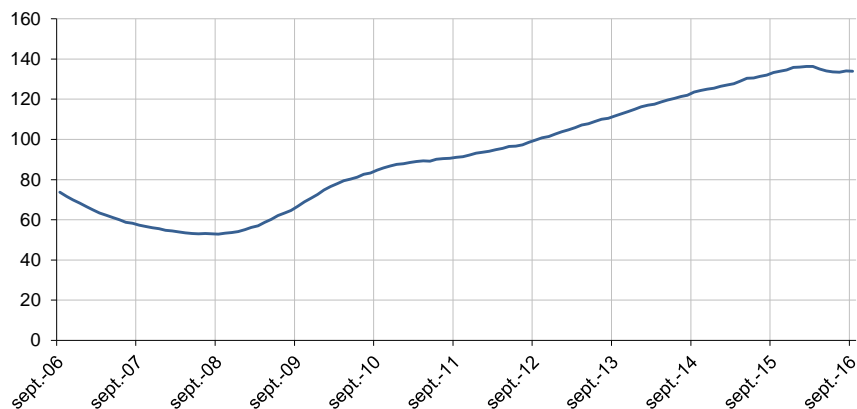
Ancienneté en catégories A, B, C des demandeurs d'emploi

	Effectif			Évolution (en % et point) sur		
	Septembre 2015	Août 2016	Septembre 2016	un mois	trois mois	un an
Normandie (données CVS)						
Demandeurs d'emploi en catégories A, B, C	283 700	289 310	286 690	- 0,9	+ 0,5	+ 1,1
Inscrits depuis moins d'un an	150 350	155 140	152 750	- 1,5	+ 0,8	+ 1,6
Inscrits depuis un an ou plus	133 350	134 170	133 940	- 0,2	+ 0,2	+ 0,4
Part des demandeurs d'emploi inscrits depuis 1 an ou plus (en %)	47,0	46,4	46,7	+0,3 pt	-0,2 pt	-0,3 pt
France métropolitaine (données CVS-CJO)						
Demandeurs d'emploi inscrits depuis 1 an ou plus (en milliers)	2 426,8	2 422,6	2 415,5	- 0,3	- 0,6	- 0,5
Part des demandeurs d'emploi inscrits depuis 1 an ou plus (en %)	44,7	43,9	44,1	+0,2 pt	-0,6 pt	-0,6 pt

Source : Pôle emploi-Dares, STMT, traitements Direccte Normandie.

Demandeurs d'emploi inscrits depuis un an ou plus en catégories A, B, C

En milliers, données CVS



Source : Pôle emploi-Dares, STMT, traitements Direccte Normandie.

ENTRÉES ET SORTIES DE CATÉGORIES A, B, C

En Normandie, le nombre moyen d'entrées en catégories A, B, C sur les trois derniers mois diminue de 2,5 % par rapport aux trois mois précédents (+9,6 % sur un an).

Sur les trois derniers mois, les entrées pour fin de contrat à durée déterminée (-9,8 %), fin de mission d'intérim (-9,9 %), licenciement économique (-10,1 %), autre licenciement (-5,7 %), démission (-4,3 %) et autre cas (-6,8 %) sont en baisse. Les entrées pour première entrée (+18,2 %) et reprise d'activité (+12,5 %) sont en hausse.

En Normandie, le nombre moyen de sorties de catégories A, B, C sur les trois derniers mois diminue de 6,2 % par rapport aux trois mois précédents (+11,7 % sur un an).

Sur les trois derniers mois, les sorties pour entrée en stage (-9,5 %), arrêt de recherche (-1,4 %), cessation d'inscription pour défaut d'actualisation (-10,8 %) et autre cas (-7,3 %) sont en baisse. Les sorties pour reprise d'emploi déclarée (+4,3 %) et radiation administrative (+0,8 %) sont en hausse.

Entrées en catégories A, B, C par motif

	Nombre moyen d'entrées juillet 2016 - septembre 2016	Répartition des motifs (en %)	Évolution trimestrielle (en %) (a)	Évolution annuelle (en %) (b)
Normandie (données CVS)				
Fin de contrat à durée déterminée	5 040	18,6	- 9,8	- 9,0
Fin de mission d'intérim	1 730	6,4	- 9,9	+ 10,2
Licenciement économique*	620	2,3	- 10,1	- 1,6
Autre licenciement	1 650	6,1	- 5,7	+ 2,5
Démission	660	2,4	- 4,3	+ 20,0
Première entrée	2 470	9,1	+ 18,2	+ 52,5
Reprise d'activité	5 130	18,9	+ 12,5	+ 109,4
Autre cas**	9 780	36,1	- 6,8	- 8,9
Entrées en catégories A, B, C	27 080	100,0	- 2,5	+ 9,6
France métropolitaine (en milliers, données CVS-CJO)	561,2		+ 1,9	+ 12,6

Source : Pôle emploi-Dares, STMT, traitements Direccte Normandie.

* Y compris les entrées en catégories A, B, C dont le motif renseigné est "fin de CRP-CTP-CSP".

** Y compris les entrées en catégories A, B, C à la suite d'une rupture conventionnelle de CDI.

(a) Évolution de la moyenne des entrées de juillet 2016 à septembre 2016 par rapport à la moyenne des entrées d'avril 2016 à juin 2016.

(b) Évolution de la moyenne des entrées de juillet 2016 à septembre 2016 par rapport à la moyenne des entrées de juillet 2015 à septembre 2015.

Sorties de catégories A, B, C par motif

	Nombre moyen de sorties juillet 2016 - septembre 2016	Répartition des motifs (en %)	Évolution trimestrielle (en %) (a)	Évolution annuelle (en %) (b)
Normandie (données CVS)				
Reprise d'emploi déclarée*	4 820	18,0	+ 4,3	+ 6,6
Entrée en stage	4 460	16,7	- 9,5	+ 55,9
Arrêt de recherche (maternité, maladie, retraite, ...)	2 090	7,8	- 1,4	+ 11,8
<i>Dont maladie</i>	1 280	4,8	- 0,8	+ 8,5
Cessation d'inscription pour défaut d'actualisation	10 880	40,7	- 10,8	+ 1,2
Radiation administrative	2 460	9,2	+ 0,8	+ 27,5
Autre cas	2 020	7,6	- 7,3	+ 0,5
Sorties de catégories A, B, C	26 730	100,0	- 6,2	+ 11,7
France métropolitaine (en milliers, données CVS-CJO)	543,7		- 1,9	+ 12,6

Source : Pôle emploi-Dares, STMT, traitements Direccte Normandie.

* Uniquement celles connues de Pôle emploi.

(a) Évolution de la moyenne des sorties de juillet 2016 à septembre 2016 par rapport à la moyenne des sorties d'avril 2016 à juin 2016.

(b) Évolution de la moyenne des sorties de juillet 2016 à septembre 2016 par rapport à la moyenne des sorties de juillet 2015 à septembre 2015.

Avertissement :

En septembre 2016, le nombre de sorties de catégories A, B, C pour défaut d'actualisation a retrouvé un niveau plus habituel, après avoir enregistré une baisse inhabituellement forte en août 2016.

Depuis fin 2015, des modifications sont apportées aux modalités d'inscription des demandeurs d'emploi à Pôle emploi (refonte des motifs d'entrée sur les listes, généralisation de la dématérialisation de l'inscription à Pôle emploi), permettant notamment de mieux retracer les motifs d'inscription. Sans effet sur le total des entrées en catégories A, B, C, elles ont cependant un impact sur la répartition par motif de ces entrées.

SOURCE, DÉFINITIONS ET MÉTHODE

Source : la Statistique mensuelle du marché du travail (STMT)

La Statistique mensuelle du marché du travail (STMT) est une source statistique exhaustive issue des fichiers de gestion de Pôle emploi. Elle porte sur tous les demandeurs d'emploi inscrits, entrés ou sortis des listes un mois donné.

La correction des variations saisonnières permet de rendre les évolutions mensuelles pertinentes pour l'analyse conjoncturelle. Les coefficients de correction des variations saisonnières sont estimés une fois par an, sur la période allant de janvier 1996 au dernier mois de décembre. Lorsque ces coefficients sont réestimés, les séries CVS sont révisées, sur tout leur historique. La prochaine campagne d'actualisation des coefficients aura lieu en février 2016.

Une [documentation méthodologique](#) présente plus en détail la STMT.

Le Fichier historique statistique (FHS) est une autre source statistique sur les demandeurs d'emploi issue des fichiers de gestion de Pôle emploi. Elle comporte tous les épisodes d'inscription sur une période de 10 ans. Les statistiques produites à partir de la STMT et du FHS peuvent légèrement différer en raison de différences dans la constitution des deux sources concernant notamment la façon dont sont traités les événements enregistrés avec retard et les sorties de courte durée. Des [séries brutes sur les demandeurs d'emploi issues FHS](#), au niveau national, sont publiées chaque année.

Demandeurs d'emploi : définition et différence avec les chômeurs au sens du BIT

Les demandeurs d'emploi sont des personnes qui sont inscrites à Pôle emploi. Conformément aux recommandations du rapport du Cnis sur la définition d'indicateurs en matière d'emploi, de chômage, de sous-emploi et de précarité de l'emploi (septembre 2008), la Dares et Pôle emploi présentent depuis 2009, à des fins d'analyse statistique les données sur les demandeurs d'emploi inscrits à Pôle emploi selon les catégories suivantes :

- catégorie A : demandeurs d'emploi tenus de rechercher un emploi, sans emploi ;
- catégorie B : demandeurs d'emploi tenus de rechercher un emploi, ayant exercé une activité réduite courte (de 78 heures ou moins dans le mois) ;
- catégorie C : demandeurs d'emploi tenus de rechercher un emploi, ayant exercé une activité réduite longue (de plus de 78 heures au cours du mois) ;
- catégorie D : demandeurs d'emploi non tenus de rechercher un emploi (en raison d'une formation, d'une maladie...) y compris les demandeurs d'emploi en contrat de sécurisation professionnelle (CSP), sans emploi ;
- catégorie E : demandeurs d'emploi non tenus de rechercher un emploi, en emploi (par exemple, bénéficiaires de contrats aidés, créateurs d'entreprise).

Est chômeur au sens du BIT toute personne de 15 ans ou plus qui n'a pas travaillé au moins une heure pendant une semaine de référence, est disponible pour prendre un emploi dans les 15 jours et a recherché activement un emploi dans le mois précédent ou en a trouvé un qui commence dans les trois mois. Le chômage au sens du BIT est mesuré par l'enquête Emploi de l'Insee.

L'inscription à Pôle emploi en catégorie A et le chômage au sens du BIT sont deux réalités proches, mais qui ne se recouvrent pas (voir [documentation](#)).

Interprétation des séries CVS sur les demandeurs d'emploi

Les données STMT étant exhaustives, il n'existe pas, comme pour des données d'enquête, d'incertitude liée à l'échantillonnage. Les variations des séries CVS issues de la STMT peuvent résulter soit de la tendance de moyen terme, principalement liée aux évolutions du marché du travail et à la conjoncture économique, soit de chocs ponctuels, dont les sources peuvent être variées (variations dans la gestion des listes de demandeurs d'emploi par Pôle emploi ou dans les comportements d'inscription, chocs ponctuels du marché du travail, imprécisions dans l'estimation des corrections des variations saisonnières, ...). Parmi ces chocs ponctuels figurent aussi des incidents et changements de procédure dont certains ont pu avoir un impact significatif sur les séries de demandeurs d'emploi. Un [document](#) présente les principaux événements et leurs impacts.

Une [documentation](#) fournit des éléments d'aide à l'interprétation des séries mensuelles sur les demandeurs d'emploi.

Pour en savoir plus

[\[1\] Dares, Pôle emploi \(2016\), « Demandeurs d'emploi inscrits et offres collectées par Pôle emploi », collection Dares Indicateurs](#)

[\[2\] Dares, les séries mensuelles régionales, départementales et par zone d'emploi.](#)

[\[3\] Direccte, Conseil Régional, Pôle emploi, Crefor-Errefom \(2016\), "Les métiers en tension en Normandie en 2016"](#)

[\[4\] Pôle emploi \(2016\), "L'enquête Besoins en main-d'œuvre 2016"](#)

[\[5\] Direccte, Pôle emploi \(2016\), "L'intérim en Normandie à fin mars 2016"](#)