

DIRECCTE Bourgogne

DEMANDEURS D'EMPLOI INSCRITS ET OFFRES COLLECTÉES PAR PÔLE EMPLOI EN BOURGOGNE EN AOÛT 2015

A partir de mars 2009, les données sur les demandeurs d'emploi sont présentées selon de nouveaux regroupements statistiques (catégories A,B,C,D,E). La plupart des demandeurs d'emploi inscrits à Pôle Emploi sont tenus de faire des actes positifs de recherche d'emploi : certains sont sans emploi (catégorie A), d'autres exercent une activité réduite courte, d'au plus 78h au cours du mois (catégorie B), ou une activité réduite longue, de plus de 78 heures au cours du mois (catégorie C). Par ailleurs, certaines personnes inscrites à Pôle Emploi ne sont pas tenues de faire des actes positifs de recherche d'emploi : elles sont soit sans emploi et non immédiatement disponibles (catégorie D), soit pourvues d'un emploi (catégorie E).

Demandeurs d'emploi de catégorie A (demandeurs d'emploi tenus de faire des actes positifs de recherche d'emploi et sans emploi)

Fin août 2015, le nombre de demandeurs d'emploi inscrits à Pôle emploi en **catégorie A** s'établit à 77 994 en Bourgogne. Ce nombre affiche une légère diminution (-0,3% soit -261) par rapport à fin juillet 2015. Sur un an, la tendance reste orientée à la hausse avec +3,2 % (+2 422).

En France métropolitaine, le nombre de demandeurs d'emploi inscrits en catégorie A s'accroît (+0,6%) par rapport à juillet 2015 (+4,6% sur an).

En Bourgogne, le nombre de demandeurs d'emploi inscrits à Pôle emploi de **catégories A, B, C** s'établit à 126 073 à fin août 2015. Ce nombre est en légère baisse sur un mois avec -0,4% (-563). Sur un an, il augmente de +5,7% (+6 755).

En France métropolitaine, le nombre de demandeurs d'emploi inscrits en catégories A, B, C est peu évolutif (+0,2%) par rapport à juillet 2015 (+6,7% sur un an).

S'agissant de la **catégorie A**, selon le département, le nombre de demandeurs d'emploi fluctue en août 2015 par rapport à la fin juillet 2015 entre -3,0% et +2,5% et ce, de la façon suivante : la Côte d'Or (+0,5%), la Nièvre (-0,1%), la Saône et Loire (-3,0%) et l'Yonne (+2,5%).

S'agissant de la **catégorie A, B, C**, l'évolution mensuelle du nombre de demandeurs d'emploi varie entre -0,6% et -0,2% en fonction du département : -0,6% pour la Côte d'Or et la Saône et Loire, -0,3% pour la Nièvre et -0,2% pour l'Yonne.

En Bourgogne, le nombre de demandeurs d'emploi de **catégorie A** est quasi stable chez les femmes (+0,1%) alors qu'il diminue chez les hommes (-0,7%). Sur un an, la demande masculine augmente plus rapidement (+3,6%) que celle des femmes (+2,8%). Seuls les demandeurs d'emploi jeunes enregistrent une baisse marquée (-3,2%) tandis que les adultes sont relativement stables (-0,2%) et que la tendance reste orientée à la hausse pour les seniors (+1,2%). L'évolution sur un an s'avère différenciée entre les jeunes (-3,0%), les adultes (+3,5%) et les demandeurs d'emploi de 50 ans et plus qui se détachent toujours avec une progression de +6,6%.

Information : La Dares mène chaque année une campagne de réactualisation des coefficients de correction des variations saisonnières (CVS) et des effets des jours ouvrables (CJO). Cette campagne modifie l'ensemble des séries CVS-CJO diffusées sur la période janvier 1996 – décembre 2014.

Demandeurs d'emploi des catégories A, B, C (demandeurs d'emploi tenus de faire des actes positifs de recherche d'emploi, sans emploi ou exerçant une activité réduite)

En Bourgogne, le nombre de demandeurs d'emploi de **catégories A, B, C** affiche à fin août 2015 une diminution limitée (-0,4%) mais toutefois plus significative au niveau de la demande masculine : -0,8% contre -0,1% pour la demande féminine. Les hausses observées sur un an s'avèrent néanmoins toujours conséquentes avec respectivement +5,9% et +5,4%.

On note toutefois un contraste entre la demande des jeunes (-1,7%) et des adultes (-0,5%) qui marquent un repli et celle des seniors qui continuent d'augmenter (+0,6%).

Sur un an, le niveau de la demande d'emploi s'accroît toujours nettement chez les seniors (+8,0%) et chez les adultes (+5,7%) et beaucoup plus modérément chez les jeunes (+2,1%).

En Bourgogne, le nombre de demandeurs d'emploi inscrits à Pôle emploi en **catégories A, B, C** depuis 1 an ou plus croît de 7,6 % sur un an. Le nombre d'inscrits depuis moins d'un an suit une tendance un peu moins prononcée (+4,1%).

Les entrées et sorties de Pôle emploi

En Bourgogne, le flux d'inscriptions à Pôle emploi en catégories **A, B, C** est relativement stable comparativement au volume enregistré lors des trois mois précédents (-0,3%). Cette situation résulte de mouvements contrastés : les fins de mission d'intérim (+4,7%), les fins de CDD (+3,0%), les licenciements économiques (+2,4%), les reprises d'activité (+1,0%), les démissions (+0,4%) et les autres cas (+0,2%) progressent quand les premières entrées (-20,0%) et les autres licenciements (-0,9%) diminuent.

Le flux de sorties de catégories **A, B, C** progresse fortement (+13,9%) au cours des trois derniers mois par rapport aux trois mois précédents. Si les radiations administratives (-18,6%) et les arrêts de recherche (-2,0%) sont moins souvent invoqués, les entrées en stage (+55,6%), les reprises d'emploi déclarées (+25,0%), les cessations d'inscription pour défaut d'actualisation (+15,5%) et les « autres cas » (+3,2%) se sont accélérés.

Les offres collectées par Pôle emploi

Le nombre d'offres d'emploi collectées par Pôle emploi Bourgogne évolue à la hausse (+1,2%) sur les trois derniers mois par rapport aux trois mois précédents. Ce mouvement concerne les offres d'emplois durables (6 mois ou plus) avec +5,1% alors que les offres d'emplois non durables (moins de 6 mois) sont en repli (-2,2%).

Demandeurs d'emploi ayant un droit payable au RSA

En Bourgogne, au mois d'août 2015, le nombre de demandeurs d'emploi inscrits en **catégorie A** et ayant un droit payable au Revenu de Solidarité Active (RSA) est de 15 735 soit 19,7% des demandeurs d'emploi inscrits en catégorie A (données brutes).

Au mois d'août 2015, le nombre de demandeurs d'emploi inscrits en **catégories A, B, C** et ayant un droit payable au RSA est de 20 097 soit 16,0% des demandeurs d'emploi inscrits en catégories A, B, C (données brutes).

Les entrées à Pôle emploi en catégories A, B, C des bénéficiaires ayant un droit payable au RSA s'élèvent à 1 724 au mois d'août 2015 soit 16,1% des entrées en catégories A, B, C, (données brutes).

Les sorties de Pôle emploi en catégories A, B, C des bénéficiaires ayant un droit payable au RSA sont au nombre de 1 867 au mois d'août 2015 soit 18,9% des sorties en catégories A, B, C (données brutes).

La publication « Demandeurs d'emploi inscrits et offres collectées par Pôle emploi en Bourgogne en août 2015 » paraîtra le jeudi 24 septembre 2015 à 18 heures.

Avertissement :

Les données présentées concernent les demandeurs d'emploi inscrits en fin de mois à Pôle emploi.

La notion de demandeurs d'emploi inscrit à Pôle emploi est une notion différente de celle du chômage au sens du Bureau International du Travail (BIT) : certains demandeurs d'emploi ne sont pas chômeurs au sens du BIT et certains chômeurs au sens du BIT ne sont pas inscrits à Pôle emploi.

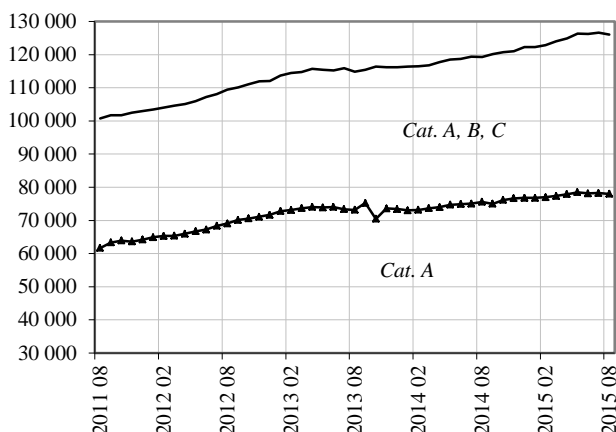
Au-delà des évolutions du marché du travail, différents facteurs peuvent affecter les données relatives aux demandeurs d'emploi : modifications du suivi et de l'accompagnement des demandeurs d'emploi, comportements d'inscription des demandeurs d'emploi...

A partir de février 2009, les données sur les demandeurs d'emploi sont présentées selon de nouveaux regroupements (catégories A,B,C,D,E). Les données correspondant aux anciennes catégories (1,2,3,4,5,6,7,8) sont présentées, pour une période transitoire, en annexe de la publication.

L'ensemble des définitions figure dans les encadrés 1 et 2, pages 9 et 10 de la publication.

DEMANDEURS D'EMPLOI INSCRITS ET OFFRES COLLECTÉES PAR PÔLE EMPLOI EN BOURGOGNE EN AOÛT 2015

Demandeurs d'emploi inscrits en fin de mois à Pôle emploi Catégories A et A, B, C (cvs)



Fin août 2015, le nombre de demandeurs d'emploi inscrits à Pôle emploi en **catégorie A** s'établit à 77 994 en Bourgogne. Ce nombre affiche une légère diminution (-0,3% soit -261) par rapport à fin juillet 2015. Sur un an, la tendance reste orientée à la hausse avec +3,2 % (+2 422).

En France métropolitaine, le nombre de demandeurs d'emploi inscrits en catégorie A s'accroît (+0,6%) par rapport à juillet 2015 (+4,6% sur an).

En Bourgogne, le nombre de demandeurs d'emploi inscrits à Pôle emploi de **catégories A, B, C** s'établit à 126 073 à fin août 2015. Ce nombre est en légère baisse sur un mois avec -0,4% (-563). Sur un an, il augmente de +5,7% (+6 755).

En France métropolitaine, le nombre de demandeurs d'emploi inscrits en catégories A, B, C est peu évolutif (+0,2%) par rapport à juillet 2015 (+6,7% sur un an).

Demandeurs d'emploi inscrits en fin de mois à Pôle emploi

Effectifs en nombre et %

Données CVS	Août 2014	Juillet 2015	Août 2015	Variation sur un mois	Variation sur un an
BOURGOGNE					
Catégorie A (actes positifs de recherche d'emploi, sans emploi)	75 572	78 255	77 994	- 0,3	+ 3,2
Catégories B, C (actes positifs de recherche d'emploi, en activité réduite)*	43 745	48 381	48 079	- 0,6	+ 9,9
Catégories A, B, C (actes positifs de recherche d'emploi)	119 318	126 636	126 073	- 0,4	+ 5,7
Catégorie D (sans actes positifs de recherche d'emploi, sans emploi)*	7 109	7 356	7 457	+ 1,4	+ 4,9
Catégorie E (sans actes positifs de recherche d'emploi, en emploi)*	6 035	6 225	6 430	+ 3,3	+ 6,5
Catégories A, B, C, D, E (ensemble)	132 462	140 217	139 960	- 0,2	+ 5,7

Pour mémoire :

France métropolitaine pour les régions métropolitaines et France entière pour les DOM (CVS-CJO)

Catégorie A (actes positifs de recherche d'emploi, sans emploi)	3 415 000	3 551 600	3 571 600	+ 0,6	+ 4,6
Catégories B, C (actes positifs de recherche d'emploi, en activité réduite)	1 665 700	1 860 900	1 849 300	- 0,6	+ 11,0
Catégories A, B, C (actes positifs de recherche d'emploi)	5 080 700	5 412 500	5 420 900	+ 0,2	+ 6,7
Catégorie D (sans actes positifs de recherche d'emploi, sans emploi)	271 900	279 800	289 800	+ 3,6	+ 6,6
Catégorie E (sans actes positifs de recherche d'emploi, en emploi)	394 000	403 500	405 600	+ 0,5	+ 2,9
Catégories A, B, C, D, E (ensemble)	5 746 600	6 095 800	6 116 300	+ 0,3	+ 6,4

Sources : STMT - Pôle emploi, Dares. Calculs des Cvs : DIRECCTE Bourgogne / SEPES, Dares

* : du fait de la faiblesse des effectifs pour certaines catégories, les évolutions mensuelles peuvent être heurtées et doivent dès lors être interprétées avec prudence

Une documentation complète relative aux données sur les demandeurs d'emploi et les offres collectées par Pôle emploi est accessible via le lien : <http://travail-emploi.gouv.fr/etudes-recherches-statistiques-de,76/statistiques,78/chomage,79/la-statistique-mensuelle-du-marche,2470/>

Avertissement : À compter de juin 2015, Pôle emploi accède à des données administratives plus complètes lui permettant de mieux classer les demandeurs d'emploi en formation, en service civique ou en contrat aidé dans l'insertion par l'activité économique dans la catégorie correspondant à leur situation. Ces opérations, réalisées principalement sur le mois de juin 2015, se poursuivent à la marge en juillet et en août. Elles ont un impact à la baisse sur les évolutions mensuelles et annuelles du nombre de demandeurs d'emploi en catégories A, B et C (voir note [Amélioration dans la gestion de la liste de](#)

« **Information :** Chaque année est menée, en même temps qu'au niveau national, une campagne d'actualisation des coefficients de correction des variations saisonnières (CVS), pour tenir compte des données de l'année écoulée. Cette campagne conduit à réviser l'ensemble des séries CVS diffusées sur la période janvier 1996-décembre 2014. »

1- DEMANDEURS D'EMPLOI PAR DEPARTEMENT

S'agissant de la **catégorie A**, selon le département, le nombre de demandeurs d'emploi fluctue en août 2015 par rapport à la fin juillet 2015 entre -3,0% et +2,5% et ce, de la façon suivante : la Côte d'Or (+0,5%), la Nièvre (-0,1%), la Saône et Loire (-3,0%) et l'Yonne (+2,5%).

S'agissant de la **catégorie A, B, C**, l'évolution mensuelle du nombre de demandeurs d'emploi varie entre -0,6% et -0,2% en fonction du département : -0,6% pour la Côte d'Or et la Saône et Loire, -0,3% pour la Nièvre et -0,2% pour l'Yonne.

Demandeurs inscrits en fin de mois à Pôle emploi en Bourgogne en catégorie A

<i>Données CVS</i>	<i>Effectifs en nombre et %</i>				
	Août 2014*	Juillet 2015*	Août 2015*	Variation sur un mois	Variation sur un an
Côte d'Or	24 425	25 374	25 493	+ 0,5	+ 4,4
Nièvre	9 220	9 643	9 632	- 0,1	+ 4,5
Saône-et-Loire	25 315	26 384	25 595	- 3,0	+ 1,1
Yonne	16 612	16 855	17 275	+ 2,5	+ 4,0
Bourgogne	75 572	78 255	77 994	- 0,3	+ 3,2

Sources : STMT - Pôle emploi, Dares. Calculs des Cvs : DIRECCTE Bourgogne / SEPES, Dares

Demandeurs inscrits en fin de mois à Pôle emploi en Bourgogne en catégories A, B, C

<i>Données CVS</i>	<i>Effectifs en nombre et %</i>				
	Août 2014*	Juillet 2015*	Août 2015*	Variation sur un mois	Variation sur un an
Côte d'Or	39 160	41 588	41 359	- 0,6	+ 5,6
Nièvre	14 079	14 785	14 743	- 0,3	+ 4,7
Saône-et-Loire	40 949	43 764	43 514	- 0,6	+ 6,3
Yonne	25 130	26 499	26 458	- 0,2	+ 5,3
Bourgogne	119 318	126 636	126 073	- 0,4	+ 5,7

Sources : STMT - Pôle emploi, Dares. Calculs des Cvs : DIRECCTE Bourgogne / SEPES, Dares

* : la somme des données peut faire apparaître une différence, en plus ou en moins, d'une unité. Cette différence est le résultat des "arrondis après calages" pour que la somme des quatre départements, la somme des hommes et des femmes, la somme des classes d'âge, ..., soient identiques dans tous les cas.

Avertissement : À compter de juin 2015, Pôle emploi accède à des données administratives plus complètes lui permettant de mieux classer les demandeurs d'emploi en formation, en service civique ou en contrat aidé dans l'insertion par l'activité économique dans la catégorie correspondant à leur situation. Ces opérations, réalisées principalement sur le mois de juin 2015, se poursuivent à la marge en juillet et en août. Elles ont un impact à la baisse sur les évolutions mensuelles et annuelles du nombre de demandeurs d'emploi en catégories A, B et C (voir note [Amélioration dans la gestion de la liste](#))

2.a - DEMANDEURS D'EMPLOI PAR SEXE ET TRANCHE D'ÂGE

Catégorie A

En Bourgogne, le nombre de demandeurs d'emploi de **catégorie A** est quasi stable chez les femmes (+0,1%) alors qu'il diminue chez les hommes (-0,7%). Sur un an, la demande masculine augmente plus rapidement (+3,6%) que celle des femmes (+2,8%). Seuls les demandeurs d'emploi jeunes enregistrent une baisse marquée (-3,2%) tandis que les adultes sont relativement stables (-0,2%) et que la tendance reste orientée à la hausse pour les seniors (+1,2%). L'évolution sur un an s'avère différenciée entre les jeunes (-3,0%), les adultes (+3,5%) et les demandeurs d'emploi de 50 ans et plus qui se détachent toujours avec une progression de +6,6%.

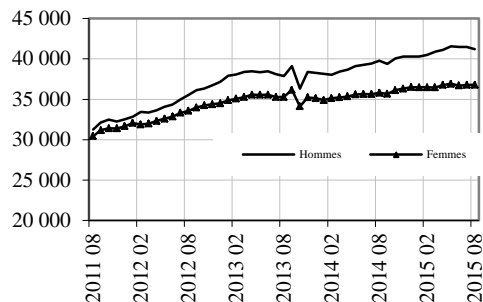
Demandeurs d'emploi inscrits en fin de mois à Pôle emploi en catégorie A

Effectifs en nombre et %

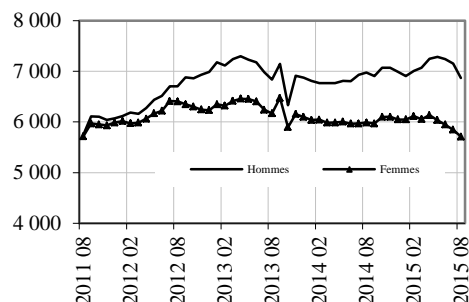
Données CVS	Août 2014	Juillet 2015	Août 2015	Variation sur un mois	Variation sur un an
Bourgogne					
Hommes	39 766	41 475	41 195	- 0,7	+ 3,6
Femmes	35 806	36 780	36 800	+ 0,1	+ 2,8
Moins de 25 ans	12 965	12 999	12 581	- 3,2	- 3,0
Entre 25 et 49 ans	43 393	45 013	44 931	- 0,2	+ 3,5
50 ans et plus	19 214	20 243	20 482	+ 1,2	+ 6,6
Hommes de moins de 25 ans	6 977	7 152	6 870	- 3,9	- 1,5
Hommes de 25 à 49 ans	22 968	23 893	23 821	- 0,3	+ 3,7
Hommes de 50 ans et plus	9 821	10 430	10 503	+ 0,7	+ 7,0
Femmes de moins de 25 ans	5 987	5 847	5 710	- 2,3	- 4,6
Femmes de 25 à 49 ans	20 425	21 120	21 110	- 0,0	+ 3,4
Femmes de 50 ans et plus	9 394	9 813	9 979	+ 1,7	+ 6,2
Ensemble de la catégorie A	75 572	78 255	77 994	- 0,3	+ 3,2

Sources : STMT - Pôle emploi, Dares. Calculs des Cvs : DIRECCTE Bourgogne / SEPES, Dares

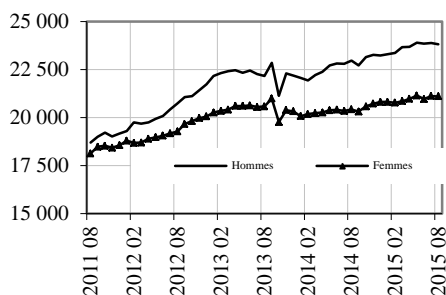
Par sexe (cvs)



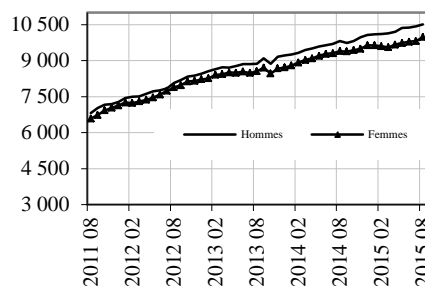
Moins de 25 ans (cvs)



Entre 25 et 49 ans (cvs)



50 ans et plus (cvs)



Avertissement : À compter de juin 2015, Pôle emploi accède à des données administratives plus complètes lui permettant de mieux classer les demandeurs d'emploi en formation, en service civique ou en contrat aidé dans l'insertion par l'activité économique dans la catégorie correspondant à leur situation. Ces opérations, réalisées principalement sur le mois de juin 2015, se poursuivent à la marge en juillet et en août. Elles ont un impact à la baisse sur les évolutions mensuelles et annuelles du nombre de demandeurs d'emploi en catégories A, B et C (voir note [Amélioration dans la gestion de la liste de](#)

2.b - DEMANDEURS D'EMPLOI PAR SEXE ET TRANCHE D'ÂGE Catégories A, B, C

En Bourgogne, le nombre de demandeurs d'emploi de **catégories A, B, C** affiche à fin août 2015 une diminution limitée (-0,4%) mais toutefois plus significative au niveau de la demande masculine : -0,8% contre -0,1% pour la demande féminine. Les hausses observées sur un an s'avèrent néanmoins toujours conséquentes avec respectivement +5,9% et +5,4%.

On note toutefois un contraste entre la demande des jeunes (-1,7%) et des adultes (-0,5%) qui marquent un repli et celle des seniors qui continuent d'augmenter (+0,6%).

Sur un an, le niveau de la demande d'emploi s'accroît toujours nettement chez les seniors (+8,0%) et chez les adultes (+5,7%) et beaucoup plus modérément chez les jeunes (+2,1%).

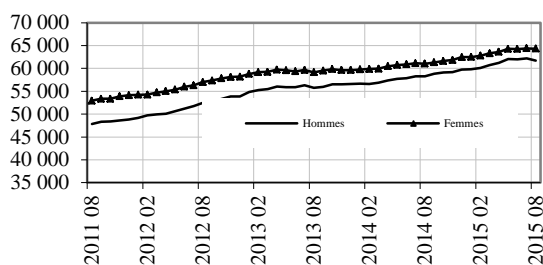
Demandeurs d'emploi inscrits en fin de mois à Pôle emploi en catégories A, B, C

Effectifs en nombre et %

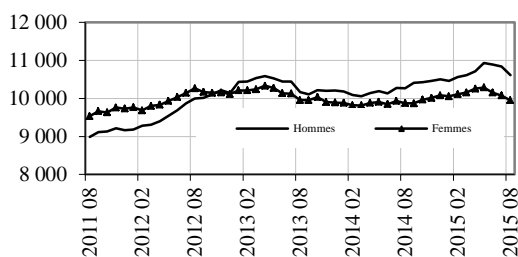
Données CVS	Août 2014	Juillet 2015	Août 2015	Variation sur un mois	Variation sur un an
Bourgogne					
Hommes	58 280	62 233	61 745	- 0,8	+ 5,9
Femmes	61 038	64 403	64 329	- 0,1	+ 5,4
Moins de 25 ans	20 143	20 916	20 566	- 1,7	+ 2,1
Entre 25 et 49 ans	70 967	75 439	75 037	- 0,5	+ 5,7
50 ans et plus	28 207	30 281	30 470	+ 0,6	+ 8,0
Hommes de moins de 25 ans	10 267	10 838	10 616	- 2,1	+ 3,4
Hommes de 25 à 49 ans	35 225	37 531	37 243	- 0,8	+ 5,7
Hommes de 50 ans et plus	12 788	13 863	13 886	+ 0,2	+ 8,6
Femmes de moins de 25 ans	9 876	10 078	9 951	- 1,3	+ 0,8
Femmes de 25 à 49 ans	35 742	37 907	37 795	- 0,3	+ 5,7
Femmes de 50 ans et plus	15 420	16 418	16 584	+ 1,0	+ 7,5
Ensemble des catégories A, B, C	119 318	126 636	126 073	- 0,4	+ 5,7

Sources : STMT - Pôle emploi, Dares. Calculs des Cvs : DIRECCTE Bourgogne / SEPEs, Dares

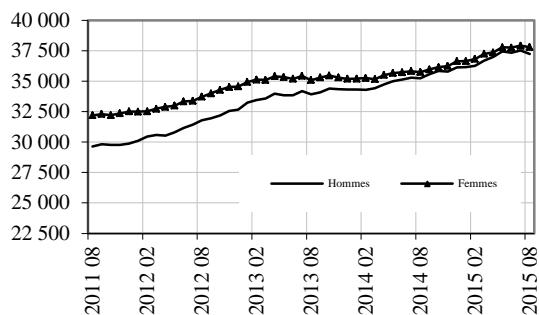
Par sexe (cvs)



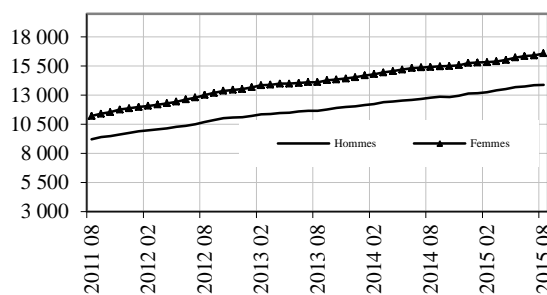
Moins de 25 ans (cvs)



Entre 25 et 49 ans (cvs)



50 ans et plus (cvs)



Avertissement : À compter de juin 2015, Pôle emploi accède à des données administratives plus complètes lui permettant de mieux classer les demandeurs d'emploi en formation, en service civique ou en contrat aidé dans l'insertion par l'activité économique dans la catégorie correspondant à leur situation. Ces opérations, réalisées principalement sur le mois de juin 2015, se poursuivent à la marge en juillet et en août. Elles ont un impact à la baisse sur les évolutions mensuelles et annuelles du nombre de demandeurs d'emploi en catégories A, B et C (voir note [Amélioration dans la gestion de la liste de](#)

3 - ANCIENNETÉ D'INSCRIPTION SUR LES LISTES DES DEMANDEURS D'EMPLOI

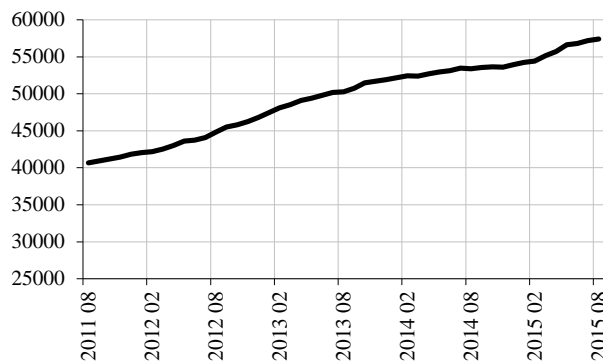
En Bourgogne, le nombre de demandeurs d'emploi inscrits à Pôle emploi en **catégories A, B, C** depuis 1 an ou plus croît de 7,6 % sur un an. Le nombre d'inscrits depuis moins d'un an suit une tendance un peu moins prononcée (+4,1%).

Ancienneté d'inscription sur les listes des demandeurs d'emploi inscrits en fin de mois à Pôle emploi en catégories A, B, C

Données CVS	Effectifs en nombre et %				
	Août 2014	Juillet 2015	Août 2015	Variation sur un mois	Variation sur un an
Bourgogne					
- Moins de 1 an	65 944	69 445	68 668	- 1,1	+ 4,1
- 1 an ou plus	53 374	57 191	57 405	+ 0,4	+ 7,6
Part des demandeurs d'emploi inscrits depuis un an ou plus (%)	44,7	45,2	45,5	+0,3 pt	+0,8 pt
<i>Pour mémoire :</i>					
France métropolitaine pour les régions métropolitaines et France entière pour les DOM (CVS-CJO)					
Part des demandeurs d'emploi inscrits depuis un an ou plus (%)	42,8	44,2	44,4	+0,2pt	+1,6pt

Sources : STMT - Pôle emploi, Dares. Calculs des Cvs : DIRECCTE Bourgogne / SEPES, Dares

Demands d'emploi inscrits depuis un an et plus de catégories A, B, C (données CVS)



4 - FLUX D'ENTRÉES ET DE SORTIES PAR MOTIF

En Bourgogne, le flux d'inscriptions à Pôle emploi en catégories A, B, C est relativement stable comparativement au volume enregistré lors des trois mois précédents (-0,3%). Cette situation résulte de mouvements contrastés : les fins de mission d'interim (+4,7%), les fins de CDD (+3,0%), les licenciements économiques (+2,4%), les reprises d'activité (+1,0%), les démissions (+0,4%) et les autres cas (+0,2%) progressent quand les premières entrées (-20,0%) et les autres licenciements (-0,9%) diminuent.

Le flux de sorties de catégories A, B, C progresse fortement (+13,9%) au cours des trois derniers mois par rapport aux trois mois précédents. Si les radiations administratives (-18,6%) et les arrêts de recherche (-2,0%) sont moins souvent invoqués, les entrées en stage (+55,6%), les reprises d'emploi déclarées (+25,0%), les cessations d'inscription pour défaut d'actualisation (+15,5%) et les « autres cas » (+3,2%) se sont accélérés.

Entrées à Pôle emploi par motif (catégories A, B, C)

<i>Données CVS</i>	<i>Effectifs en nombre et %</i>					
	Août 2014*	Juillet 2015*	Août 2015*	Répartition des motifs en %	Variation trimestrielle sur trois mois glissants (1)	Variation annuelle sur trois mois glissants (2)
Bourgogne						
Fins de contrat à durée déterminée	2 495	2 340	2 551	23,3	+ 3,0	+ 2,9
Fins de mission d'interim	741	694	766	7,0	+ 4,7	+ 0,9
Licenciements économiques (3)	279	297	290	2,7	+ 2,4	+ 4,8
Autres licenciements	825	760	789	7,2	- 0,9	- 6,0
Démissions	327	279	326	3,0	+ 0,4	- 5,9
Premières entrées	641	571	595	5,4	- 20,0	- 5,3
Reprises d'activité	1 020	1 058	951	8,7	+ 1,0	+ 0,3
Autres cas	4 402	4 455	4 671	42,7	+ 0,2	+ 2,0
Ensemble	10 730	10 455	10 938	100,0	- 0,3	+ 0,8
<i>Pour mémoire :</i>						
France métropolitaine (CVS-CJO)	491 200	506 800	497 200	100,0	-1,3	0,0

Sources : STMT - Pôle emploi, Dares. Calculs des Cvs : DIRECCTE Bourgogne / SEPES, Dares

Sorties de Pôle emploi par motif (catégories A, B, C)

<i>Données CVS</i>	<i>Effectifs en nombre et %</i>					
	Août 2014*	Juillet 2015*	Août 2015*	Répartition des motifs en %	Variation trimestrielle sur trois mois glissants (1)	Variation annuelle sur trois mois glissants (2)
Bourgogne						
Reprises d'emploi déclarées	1 836	1 914	2 412	20,6	+ 25,0	+ 18,7
Entrées en stage	1 163	1 254	1 673	14,3	+ 55,6	+ 12,3
Arrêts de recherche (maternité, maladie, retraite) :	982	846	775	6,6	- 2,0	- 9,2
- dont maladies	574	542	510	4,4	+ 4,5	+ 3,2
Cessations d'inscription pour défaut d'actualisation	4 634	4 432	4 751	40,6	+ 15,5	+ 3,6
Radiations administratives	1 089	800	919	7,9	- 18,6	- 13,0
Autres cas	1 006	981	1 165	10,0	+ 3,2	+ 6,1
Ensemble	10 710	10 227	11 694	100,0	+ 13,9	+ 4,7
<i>Pour mémoire :</i>						
France métropolitaine (CVS-CJO)	483 500	489 900	486 800	100,0	+8,9	+3,8

Sources : STMT - Pôle emploi, Dares. Calculs des Cvs : DIRECCTE Bourgogne / SEPES, Dares

(1) : Evolution sur les trois derniers mois par rapport aux trois mois précédents

(2) : Evolution sur les trois derniers mois par rapport aux mêmes trois mois de l'année précédente

(3) : Y compris les entrées en catégories A, B, C dont le motif renseigné est "fin de CRP-CTP-CSP".

* : la somme des données peut faire apparaître une différence, en plus ou en moins, d'une unité. Cette différence est le résultat des "arrondis après calages" sur la somme des quatre départements, des hommes et des femmes, des classes d'âge, des motifs d'entrées et de sorties.

Avertissement :

Deux événements récents ont eu un impact sur les sorties de catégories A, B, C :

- Au mois de mai 2015, constatant que le nombre de demandeurs d'emploi ayant actualisé leur situation à la suite de la relance habituelle était sensiblement plus faible que d'ordinaire, Pôle emploi a procédé à deux relances supplémentaires. **Ces particularités ont eu un impact à la baisse sur le nombre de sorties de catégories A, B, C pour défaut d'actualisation.**

- Les opérations entreprises par Pôle emploi pour mieux classer les demandeurs d'emploi en formation, en service civique ou en contrat aidé dans l'insertion par l'activité économique dans la catégorie correspondant à leur situation ont, **à compter de juin 2015, un impact à la hausse sur le nombre de sorties de catégories A, B, C pour reprise d'emploi et pour entrée en stage.** Cet impact est plus important en juin 2015, premier mois de la mise en œuvre.

Au total, ces deux événements ont un impact à la baisse sur les sorties de catégories A, B, C sur la période mars-mai 2015, et à la hausse sur la

5 - DEMANDEURS D'EMPLOI AYANT UN DROIT PAYABLE AU RSA

En Bourgogne, au mois d'août 2015, le nombre de demandeurs d'emploi inscrits en **catégorie A** et ayant un droit payable au Revenu de Solidarité Active (RSA) est de 15 735 soit 19,7% des demandeurs d'emploi inscrits en catégorie A (données brutes).

Au mois d'août 2015, le nombre de demandeurs d'emploi inscrits en **catégories A, B, C** et ayant un droit payable au RSA est de 20 097 soit 16,0% des demandeurs d'emploi inscrits en catégories A, B, C (données brutes).

Les entrées à Pôle emploi en catégories A, B, C des bénéficiaires ayant un droit payable au RSA s'élèvent à 1 724 au mois d'août 2015 soit 16,1% des entrées en catégories A, B, C, (données brutes).

Les sorties de Pôle emploi en catégories A, B, C des bénéficiaires ayant un droit payable au RSA sont au nombre de 1 867 au mois d'août 2015 soit 18,9% des sorties en catégories A, B, C (données brutes).

Demandeurs d'emploi ayant un droit payable au RSA inscrits en fin de mois à Pôle emploi

Effectifs en nombre et %

<i>Données brutes</i>	Août 2014	Juillet 2015	Août 2015	Variation sur un an
Bourgogne				
Catégorie A	14 547	15 586	15 735	+ 8,2
Catégorie B	2 179	2 349	2 312	+ 6,1
Catégorie C	1 913	2 312	2 050	+ 7,2
Catégories A, B, C	18 639	20 247	20 097	+ 7,8
Catégorie D	446	420	403	- 9,6
Catégorie E	944	1 072	1 067	+ 13,0
Catégories A, B, C, D, E	20 029	21 739	21 567	+ 7,7
Part dans l'ensemble des demandeurs d'emploi de catégorie A	18,8	20,6	19,7	+ 0,9 pt
Part dans l'ensemble des demandeurs d'emploi de catégories A, B, C	15,7	16,2	16,0	+ 0,3 pt
<i>Pour mémoire :</i>				
France métropolitaine				
Part dans l'ensemble des demandeurs d'emploi de catégorie A	19,8	21,6	20,5	+0,7
Part dans l'ensemble des demandeurs d'emploi de catégories A, B, C	16,8	17,5	17,1	+0,3

Sources : STMT - Pôle emploi, Dares. Calculs des Cvs : DIRECCTE Bourgogne / SEPES, Dares

Demandeurs d'emploi ayant un droit payable au RSA inscrits en fin de mois à Pôle emploi (catégories de RSA*)

Effectifs en nombre et %

<i>Données brutes</i>	Août 2014	Juillet 2015	Août 2015	Variation sur un an
Bourgogne				
Demandeurs d'emploi en catégorie A	14 547	15 586	15 735	+ 8,2
RSA socle seul	11 153	12 103	12 033	+ 7,9
RSA socle et activité	1 496	1 554	1 621	+ 8,4
RSA activité seul	1 898	1 929	2 081	+ 9,6
Demandeurs d'emploi en catégories A, B, C	18 639	20 247	20 097	+ 7,8
RSA socle seul	12 126	13 185	13 039	+ 7,5
RSA socle et activité	2 613	2 901	2 859	+ 9,4
RSA activité seul	3 900	4 161	4 199	+ 7,7

Sources : STMT - Pôle emploi, Dares. Calculs des Cvs : DIRECCTE Bourgogne / SEPES, Dares

* cf. encadré 1 pour une définition des catégories

Entrées et sorties à Pôle emploi des demandeurs d'emploi ayant un droit payable au RSA (catégories A, B, C)

Effectifs en nombre et %

<i>Données brutes</i>	Août 2014	Juillet 2015	Août 2015	Variation sur un an
Bourgogne				
Entrées	10 588	12 092	10 710	+ 1,2
Entrées des demandeurs d'emploi ayant un droit payable au RSA	1 630	2 001	1 724	+ 5,8
Part dans l'ensemble des entrées	15,4	16,5	16,1	+ 0,7 pt
Sorties	9 362	9 831	9 891	+ 5,7
Sorties des demandeurs d'emploi ayant un droit payable au RSA	1 714	1 832	1 867	+ 8,9
Part dans l'ensemble des sorties	18,3	18,6	18,9	+ 0,6 pt

Sources : STMT - Pôle emploi, Dares. Calculs des Cvs : DIRECCTE Bourgogne / SEPES, Dares

6 - OFFRES D'EMPLOI COLLECTÉES PAR PÔLE EMPLOI

Le nombre d'offres d'emploi collectées par Pôle emploi Bourgogne évolue à la hausse (+1,2%) sur les trois derniers mois par rapport aux trois mois précédents. Ce mouvement concerne les offres d'emplois durables (6 mois ou plus) avec +5,1% alors que les offres d'emplois non durables (moins de 6 mois) sont en repli (-2,2%).

Offres d'emploi collectées par Pôle emploi

	<i>Effectifs en nombre et %</i>				
<i>Données cvs</i>	Août 2014	Juillet 2015	Août 2015	Variation trimestrielle sur trois mois glissants (1)	Variation annuelle sur trois mois glissants (2)
Bourgogne					
- Emplois durables (6 mois ou plus)	2 048	2 495	2 352	+ 5,1	+ 12,9
- Emplois non durables (moins de 6 mois)	2 951	2 289	2 555	- 2,2	- 3,9
Ensemble	4 999	4 784	4 907	+ 1,2	+ 3,5
Pour mémoire :					
France métropolitaine (CVS-CJO)					
- Emplois durables (6 mois ou plus)	106 000	121 600	119 400	+5,6	+12,3
- Emplois non durables (moins de 6 mois)	112 700	107 800	99 000	-4,1	-5,9
Ensemble	218 700	229 400	218 400	+0,8	+3,0

Sources : STMT - Pôle emploi, Dares. Calculs des Cvs : DIRECCTE Bourgogne / SEPES, Dares

(1) : Evolution sur les trois derniers mois par rapport aux trois mois précédents

(2) : Evolution sur les trois derniers mois par rapport aux mêmes trois mois de l'année précédente

Encadré 1 - Sources et définitions

Demandeurs d'emploi inscrits en fin de mois à Pôle emploi

Catégories de demandeurs d'emploi

Les demandeurs d'emploi inscrits à Pôle emploi sont regroupés en différentes catégories. Conformément aux recommandations du rapport du Cnis sur la définition d'indicateurs en matière d'emploi, de chômage, de sous-emploi et de précarité de l'emploi (septembre 2008), la Dares et Pôle emploi présentent à des fins d'analyse statistique les données sur les demandeurs d'emploi inscrits à Pôle emploi en fonction des catégories suivantes :

- catégorie A : demandeurs d'emploi tenus de faire des actes positifs de recherche d'emploi, sans emploi ;
- catégorie B : demandeurs d'emploi tenus de faire des actes positifs de recherche d'emploi, ayant exercé une activité réduite courte (i.e. de 78 heures ou moins au cours du mois) ;
- catégorie C : demandeurs d'emploi tenus de faire des actes positifs de recherche d'emploi, ayant exercé une activité réduite longue (i.e. de plus de 78 heures au cours du mois) ;
- catégorie D : demandeurs d'emploi non tenus de faire des actes positifs de recherche d'emploi (en raison d'un stage, d'une formation, d'une maladie...), sans emploi ;
- catégorie E : demandeurs d'emploi non tenus de faire des actes positifs de recherche d'emploi, en emploi (par exemple : bénéficiaires de contrats aidés).

Dans les fichiers administratifs de Pôle emploi, huit catégories de demandeurs d'emploi sont utilisées (catégories 1 à 8). Ces catégories ont été définies par arrêté (arrêté du 5 février 1992 complété par l'arrêté du 5 mai 1995). Jusqu'au mois de février 2009, les publications étaient fondées sur ces catégories. Le tableau suivant présente la correspondance entre les catégories utilisées à des fins de publication statistique à partir de mars 2009 et les catégories administratives auxquelles Pôle emploi a recours dans sa gestion des demandeurs d'emploi :

Catégories statistiques	Catégories administratives
Catégorie A	Catégories 1, 2, 3 hors activité réduite
Catégorie B	Catégories 1, 2, 3 en activité réduite
Catégorie C	Catégories 6, 7, 8
Catégorie D	Catégorie 4
Catégorie E	Catégorie 5
Catégories A, B, C	Catégories 1, 2, 3, 6, 7, 8

La situation réelle au regard de l'emploi des demandeurs d'emploi peut, dans certains cas, ne pas correspondre à la catégorie dans laquelle ils sont enregistrés : si cette correspondance est contrôlée pour les demandeurs d'emploi indemnisés, il n'en est pas de même des demandeurs d'emploi non indemnisés.

Les entrées et les sorties des listes de Pôle emploi sont enregistrées pour l'ensemble A, B, C et non au niveau de chacune des catégories A, B ou C.

Ancienneté sur les listes de Pôle emploi

L'ancienneté d'inscription à la fin du mois m sur les listes d'un demandeur d'emploi inscrit à Pôle emploi mesure le nombre de jours qu'il a passé sur les listes (en catégories A, B, C). Cette notion se rapporte aux effectifs de demandeurs d'emploi inscrits en catégorie A, B, et C.

Du fait du mode d'enregistrement des entrées et des sorties, il n'est pas possible de calculer l'ancienneté en catégorie A (respectivement B ou C) ou la durée passée sans discontinuité dans la catégorie A (respectivement B ou C).

De manière conventionnelle, un demandeur d'emploi qui est resté inscrit plus de 12 mois sur les listes de Pôle emploi (i.e. son ancienneté sur les listes est supérieure à 1 an) peut être qualifié de demandeur d'emploi de longue durée. S'il est inscrit depuis plus de 24 mois, il est considéré comme étant demandeur d'emploi de très longue durée.

Motifs d'entrée et de sortie des listes de Pôle emploi pour les catégories A, B, C

Les flux d'entrée et de sortie des listes sont présentés suivant différents motifs. Parmi les motifs d'entrée :

- les premières entrées correspondent aux cas où la demande d'emploi est enregistrée alors que la personne se présente pour la première fois sur le marché du travail, notamment lorsqu'elle vient d'achever ses études ou lorsqu'elle était auparavant inactive ;

- les autres cas recouvrent des situations ne correspondant à aucune autre ventilation, y compris les entrées pour rupture conventionnelle de CDI.

Parmi les motifs de sortie :

- les arrêts de recherche sont liés à une maladie, un congé de maternité, un accident du travail, un départ en retraite ou une dispense de recherche d'emploi ;

- les cessations d'inscription pour défaut d'actualisation correspondent aux cas où le demandeur d'emploi n'a pas actualisé sa déclaration de situation mensuelle ;

Encadré 1 - Sources et définitions (suite)

- les radiations administratives peuvent intervenir lorsque le demandeur d'emploi ne répond pas à une convocation, lorsqu'il fait une fausse déclaration ou lorsqu'il refuse une offre d'emploi (le motif d'offre raisonnable d'emploi a été ajouté en octobre 2008), une formation, une visite médicale, un contrat d'apprentissage ou de professionnalisation, un contrat aidé, une action d'insertion. La suspension qui en découle peut aller de 15 jours à 12 mois suivant la cause ;
- les autres cas recouvrent des situations ne correspondant à aucune autre ventilation.

Les motifs de sortie des listes de Pôle emploi sont mal connus dans les fichiers administratifs. En particulier, dans les statistiques publiées ici, les reprises d'emploi déclarées sous-estiment le nombre de reprises réelles d'emploi. En effet, chaque mois, de nombreux demandeurs d'emploi sortent des listes parce qu'ils n'ont pas actualisé leur situation mensuelle en fin de mois (ils sont alors enregistrés dans le motif « cessation d'inscription pour défaut d'actualisation ») ou à la suite d'une radiation administrative, par exemple pour non réponse à convocation. Or, une partie de ces demandeurs d'emploi a en fait retrouvé un emploi. L'enquête trimestrielle Sortants de Pôle emploi et de la Dares fournit une estimation de la part des sorties réelles pour reprise d'emploi.

Les offres d'emploi collectées et satisfaites à Pôle emploi

Pôle emploi collecte des offres d'emploi auprès des entreprises. Une partie d'entre elles sont satisfaites. Les statistiques comptabilisent comme satisfaite une offre pour laquelle l'employeur a trouvé une personne pour occuper le poste proposé, indépendamment de la façon dont il a réussi à le pourvoir (grâce à Pôle emploi ou par un autre moyen). Les offres collectées et satisfaites publiées ici sont classées suivant trois types :

- les offres d'emploi durable, pour des contrats de plus de six mois ;
- les offres d'emploi temporaire, pour des contrats compris entre un et six mois ;
- les offres d'emploi occasionnel, pour des contrats de moins d'un mois.

Les rapprochements entre les offres et les demandes d'emploi doivent être faits avec précaution dans la mesure où une partie des besoins de recrutement des entreprises ne donne pas lieu au dépôt d'une offre auprès de Pôle emploi et ce dans des proportions qui peuvent varier selon la qualification de l'emploi, le secteur d'activité ou la taille de l'entreprise.

Méthodologie de correction des variations saisonnières

La méthodologie adoptée pour corriger les séries publiées ici se décompose en deux étapes détaillées ci-après. Les estimations des coefficients de variations saisonnières sont réalisées sur la période allant de janvier 1996 à décembre 2009. Les coefficients saisonniers sont projetés sur l'ensemble de l'année 2010, de sorte que la campagne de traitement statistique des séries n'a lieu qu'une seule fois par an, au mois de février, quand toutes les données de l'année antérieure sont disponibles.

1^{ère} étape : correction des variations saisonnières

Les séries publiées ici sont marquées par des phénomènes récurrents, de type saisonniers, qui ne reflètent pas des mouvements de nature économique. Il est nécessaire d'en faire abstraction pour analyser les fluctuations purement conjoncturelles de ces séries : il faut raisonner sur des données corrigées des variations saisonnières (cvs).

Celles-ci permettent d'éliminer la composante saisonnière de chaque série pour ne garder que les composantes liées à la tendance (i.e. à l'évolution de long terme de la série), au cycle (i.e. aux fluctuations de court terme) et à certaines irrégularités (fluctuations résiduelles non périodiques). Pour les séries France et France Métropolitaine, la cvs est appliquée aux données préalablement corrigées des jours ouvrables.

2^{ème} étape : mise en cohérence des différentes ventilations

Les séries désaisonnalisées sont mises en cohérence, de sorte que la somme de séries désaisonnalisées soit égale à la série désaisonnalisée de la somme des séries brutes.

Demandeurs d'emploi ayant un droit payable au Revenu de solidarité active (RSA)

Le Revenu de solidarité active (RSA) est entré en vigueur le 1^{er} juin 2009 en France métropolitaine et sera généralisé au plus tard le 1^{er} janvier 2011 en Outre-mer. Il a pour objet « d'assurer à ses bénéficiaires des moyens convenables d'existence, afin de lutter contre la pauvreté, encourager l'exercice ou le retour à une activité professionnelle et aider à l'insertion sociale des bénéficiaires » (loi n°2008-1249 du 1^{er} décembre 2008). Il remplace le Revenu minimum d'insertion (RMI), l'Allocation de parent isolé (API) ainsi que les mécanismes d'intéressement liés à la reprise d'emploi.

Le RSA est une allocation destinée à porter les ressources du foyer au niveau d'un revenu garanti. Le revenu garanti est calculé pour chaque foyer en faisant la somme :

- d'un montant forfaitaire dont le niveau varie en fonction de la composition du foyer et du nombre d'enfants à charge et qui correspondait en juin 2009 au montant du RMI ou de l'API pour les parents isolés,
- de 62 % des revenus d'activité des membres du foyer, s'il y en a.

Un bénéficiaire du RSA est tenu « de rechercher un emploi, d'entreprendre les démarches nécessaires à la création de sa propre activité ou d'entreprendre les actions nécessaires à une meilleure insertion sociale ou professionnelle » s'il remplit les conditions suivantes (article L.262-28) :

- les ressources de son foyer sont inférieures à un certain montant forfaitaire, dont le niveau varie en fonction de la composition du foyer et du nombre d'enfants à charge (460,09 €/mois pour un célibataire sans enfant) ;
- il est sans emploi ou ne tire de l'exercice de son activité professionnelle que des revenus inférieurs à 500 € (décret n°2009-404 du 15 avril 2009).

Pour un bénéficiaire du RSA majoré (i.e. une personne isolée assumant la charge d'un ou de plusieurs enfants ou étant enceinte), il est tenu compte des sujétions particulières auxquelles celui-ci est contraint, notamment en matière de garde d'enfants.

Un bénéficiaire du RSA tenu aux obligations précisées ci-dessus est orienté par le Conseil général :

- de façon prioritaire, lorsqu'il est disponible pour occuper un emploi, soit vers Pôle emploi soit, si le département décide d'y recourir, vers un autre organisme participant au service public de l'emploi (mission locale, PLIE, organisme privé de placement...);
- vers les autorités ou organismes compétents en matière d'insertion sociale lorsque des difficultés (de logement ou de santé notamment) font temporairement obstacle à son engagement dans une démarche de recherche d'emploi.

Encadré 1 - Sources et définitions (fin)

À compter de juin 2010, sont repérés dans le système d'information statistique de Pôle emploi les demandeurs d'emploi ayant un droit payable au RSA i.e. les bénéficiaires (allocataires ou conjoints) d'une allocation au titre du RSA. Entre juin 2009 et mai 2010, seuls étaient repérés dans les fichiers de Pôle emploi les demandeurs d'emploi ayant des droits ouverts au RSA i.e. les personnes ayant un droit payable au RSA, les personnes ayant un droit au RSA suspendu pendant 4 mois maximum (soit pour non respect des devoirs qui leur incombent, soit pour dépassement du seuil de ressources) ou celles dont la demande est en cours d'instruction. Parmi ces demandeurs d'emploi repérés comme ayant des droits ouverts au RSA, certains ne percevront pas le RSA. Les données relatives aux demandeurs d'emploi ayant des droits ouverts au RSA ne seront plus publiées à partir de janvier 2011.

Le nombre de demandeurs d'emploi ayant un droit payable au RSA (resp. des droits ouverts) n'est pas comparable au nombre de demandeurs d'emploi qui avaient des droits ouverts au RMI ou à l'API avant juin 2009, car celui-ci recouvrait également des personnes dont le droit avait été suspendu (et pas les personnes dont le dossier était en cours d'instruction).

Quatre catégories d'indicateurs relatifs aux demandeurs d'emploi ayant un droit payable au RSA sont publiées :

- les demandeurs d'emploi inscrits en fin de mois à Pôle emploi et ayant un droit payable au RSA. Le droit au RSA de ces demandeurs d'emploi peut résulter du basculement automatique d'un droit au RMI ou à l'API existant en mai 2009, ou d'un nouveau droit après le 1^{er} juin 2009 ;
- les demandeurs d'emploi inscrits en fin de mois ayant un droit payable au RSA selon la catégorie de RSA. Il existe trois catégories de RSA : le RSA socle seul, le RSA socle et activité, le RSA activité seul. Le RSA socle seul bénéficie aux foyers qui n'ont pas de revenu d'activité, il est égal à un montant forfaitaire. Le RSA socle et activité bénéficie aux foyers qui ont de faibles revenus d'activité et dont l'ensemble des ressources est inférieur au montant forfaitaire. Le RSA activité seul bénéficie aux foyers qui ont de faibles revenus d'activité et dont l'ensemble des ressources est supérieur au montant forfaitaire. Cette nouvelle composante élargit le champ des bénéficiaires ;
- les entrées à Pôle emploi de demandeurs d'emploi ayant un droit payable au RSA. Certains de ces demandeurs d'emploi avaient un droit payable au RMI et à l'API en mai 2009 mais n'étaient pas inscrits à Pôle emploi à cette date. Les autres se sont ouverts un droit nouveau au RSA après le 1^{er} juin 2009 ;
- les sorties de Pôle emploi de demandeurs d'emploi ayant un droit payable au RSA. Parmi eux, certains avaient déjà des droits ouverts au RMI et à l'API en mai 2009 alors que d'autres se sont ouverts un droit nouveau au RSA après le 1^{er} juin 2009.

Le dénombrement des demandeurs d'emploi ayant un droit payable au RSA résulte d'un rapprochement entre les fichiers de Pôle emploi d'une part et ceux de la Cnaf et de la CCMSA d'autre part.

La mise en œuvre de la loi portant création du RSA à compter du 1^{er} juin 2009 est susceptible d'accroître sensiblement le nombre de demandeurs d'emploi inscrits à Pôle emploi et, parmi ceux-ci, la part de ceux qui bénéficient d'une prestation de solidarité (RMI ou API avant le 1^{er} juin 2009 ; RSA après le 1^{er} juin ainsi que RMI et API à titre transitoire pour certains bénéficiaires). En effet, l'obligation d'orientation vers le service public de l'emploi des bénéficiaires du RSA disponibles pour occuper un emploi devrait conduire une proportion plus importante qu'auparavant de bénéficiaires de prestations de solidarité à s'inscrire à Pôle emploi. Par ailleurs, l'ouverture du RSA à des personnes auparavant non éligibles au RMI ou à l'API (salariés à faibles revenus ne bénéficiant pas ou plus de mesures d'intéressement) pourrait conduire certains demandeurs d'emploi (notamment en activité réduite) à se voir ouvrir des droits nouveaux au RSA.

Encadré 2 - Les demandeurs d'emploi inscrits à Pôle emploi : un concept différent du chômage au sens du BIT

La notion de demandeurs d'emploi inscrits à Pôle emploi est une notion différente de celle du chômage au sens du BIT : certains demandeurs d'emploi ne sont pas chômeurs au sens du BIT et inversement certains chômeurs au sens du BIT ne sont pas inscrits à Pôle Emploi.

Les données relatives aux demandeurs d'emploi sont issues des fichiers administratifs de gestion de Pôle emploi. La répartition entre les diverses catégories A, B, ou C s'effectue sur la base de règles juridiques portant notamment sur l'obligation de faire des actes positifs de recherche d'emploi et d'être immédiatement disponible. L'exercice d'une activité réduite est autorisé.

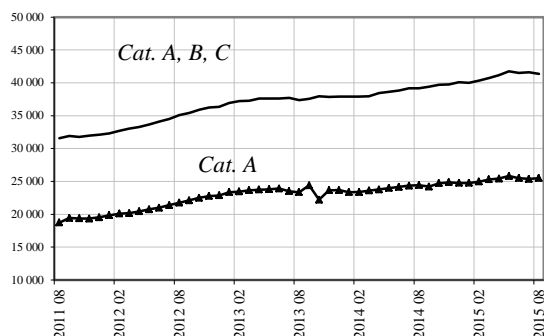
Pour mémoire, un chômeur au sens du BIT est une personne en âge de travailler (c'est-à-dire ayant 15 ans ou plus) qui : 1) n'a pas travaillé, ne serait-ce qu'une heure, au cours de la semaine de référence, 2) est disponible pour prendre un emploi dans les 15 jours et 3) a cherché activement un emploi dans le mois précédent ou en a trouvé un qui commence dans les trois mois. Seule une enquête statistique peut vérifier si ces critères sont remplis. En France, il s'agit de l'enquête Emploi de l'Insee.

Alors que le chômage au sens du BIT constitue un indicateur de référence pour l'analyse des évolutions du marché du travail, le nombre de demandeurs d'emploi inscrits en fin de mois à Pôle emploi peut être affecté par d'autres facteurs : modifications du suivi et de l'accompagnement des demandeurs d'emploi, comportements d'inscription des demandeurs d'emploi, mise en place du RSA (1^{er} juin 2009)...

L'Insee publie chaque trimestre les indicateurs de référence pour le chômage au sens du BIT à partir des résultats trimestriels de son enquête Emploi pour la France métropolitaine. Les dernières estimations de l'Insee sont disponibles sur son site Internet, à l'adresse suivante : <http://www.insee.fr/fr/themes/indicateur.asp?id=14>

DEMANDEURS D'EMPLOI INSCRITS ET OFFRES COLLECTÉES PAR PÔLE EMPLOI EN COTE D'OR EN AOÛT 2015

Demandeurs d'emploi inscrits en fin de mois à Pôle emploi Catégories A et A, B, C (cvs)



Fin août 2015, dans le département de Côte d'Or, 25 493 personnes sont inscrites à Pôle emploi en **catégorie A**, soit une progression de +0,5% comparativement à juillet 2015 (soit +119 demandeurs d'emploi). Sur un an, la hausse atteint +4,4% soit + 1 068 personnes.

En Bourgogne, l'ensemble des demandeurs d'emploi inscrits en catégorie A s'inscrit en légère diminution : -0,3% sur un mois (-261 demandeurs d'emploi). Sur un an l'évolution atteint +3,2% (+2 422).

Le nombre de demandeurs d'emploi inscrits en **catégories A, B, C** s'établit à 41 359 dans le département de la Côte d'Or à fin août 2015.

On enregistre une diminution de -0,6% sur un mois (soit -229 demandeurs d'emploi) mais un accroissement de +5,6% sur un an (soit +2 199).

En Bourgogne, le nombre de demandeurs d'emploi inscrits en catégories ABC est en légère baisse avec -0,4% (-563) pour une augmentation annuelle de +5,7 % (+6 755).

Demandeurs d'emploi inscrits en fin de mois à Pôle emploi en catégorie A

Effectifs en nombre et %

Données CVS	Août 2014	Juillet 2015	Août 2015	Variation sur un mois	Variation sur un an
Hommes	12 675	13 318	13 384	+ 0,5	+ 5,6
Femmes	11 750	12 056	12 109	+ 0,4	+ 3,1
Moins de 25 ans	4 184	4 279	4 233	- 1,1	+ 1,2
Entre 25 et 49 ans	14 689	15 163	15 251	+ 0,6	+ 3,8
50 ans et plus	5 552	5 932	6 008	+ 1,3	+ 8,2
Hommes de moins de 25 ans	2 228	2 395	2 356	- 1,6	+ 5,8
Hommes de 25 à 49 ans	7 626	7 862	7 939	+ 1,0	+ 4,1
Hommes de 50 ans et plus	2 821	3 060	3 089	+ 0,9	+ 9,5
Femmes de moins de 25 ans	1 956	1 884	1 877	- 0,4	- 4,0
Femmes de 25 à 49 ans	7 063	7 300	7 312	+ 0,2	+ 3,5
Femmes de 50 ans et plus	2 731	2 871	2 919	+ 1,7	+ 6,9
Ensemble de la catégorie A	24 425	25 374	25 493	+ 0,5	+ 4,4

Sources : STMT - Pôle emploi, Dares. Calculs des Cvs : DIRECCTE Bourgogne / SEPES, Dares

Demandeurs d'emploi inscrits en fin de mois à Pôle emploi en catégories A, B, C

Effectifs en nombre et %

Données CVS	Août 2014	Juillet 2015	Août 2015	Variation sur un mois	Variation sur un an
Hommes	18 947	20 238	20 142	- 0,5	+ 6,3
Femmes	20 213	21 350	21 217	- 0,6	+ 5,0
Moins de 25 ans	6 564	6 815	6 710	- 1,5	+ 2,2
Entre 25 et 49 ans	24 284	25 729	25 592	- 0,5	+ 5,4
50 ans et plus	8 311	9 044	9 057	+ 0,1	+ 9,0
Hommes de moins de 25 ans	3 310	3 558	3 503	- 1,6	+ 5,8
Hommes de 25 à 49 ans	11 893	12 566	12 520	- 0,4	+ 5,3
Hommes de 50 ans et plus	3 744	4 113	4 119	+ 0,1	+ 10,0
Femmes de moins de 25 ans	3 254	3 257	3 207	- 1,5	- 1,4
Femmes de 25 à 49 ans	12 392	13 163	13 072	- 0,7	+ 5,5
Femmes de 50 ans et plus	4 567	4 930	4 938	+ 0,2	+ 8,1
Ensemble des catégories A, B, C	39 160	41 588	41 359	- 0,6	+ 5,6

Sources : STMT - Pôle emploi, Dares. Calculs des Cvs : DIRECCTE Bourgogne / SEPES, Dares

DEMANDEURS D'EMPLOI INSCRITS ET OFFRES COLLECTÉES PAR PÔLE EMPLOI EN COTE D'OR EN AOÛT 2015 (suite)

Ancienneté d'inscription sur les listes des demandeurs d'emploi inscrits en fin de mois à Pôle emploi en catégories A, B, C

<i>Données CVS</i>	<i>Effectifs en nombre et %</i>				
	Août 2014	Juillet 2015	Août 2015	Variation sur un mois	Variation sur un an
Moins de 1 an	22 003	22 924	22 711	- 0,9	+ 3,2
1 an ou plus	17 157	18 665	18 649	- 0,1	+ 8,7
Part des demandeurs d'emploi inscrits depuis plus d'un an (%)	43,8	44,9	45,1	+0,2 pt	+1,3 pt

Sources : STMT - Pôle emploi, Dares. Calculs des Cvs : DIRECCTE Bourgogne / SEPES, Dares

Entrées et sorties à Pôle emploi en catégories A, B, C

<i>Données CVS</i>	<i>Effectifs en nombre et %</i>				
	Août 2014	Juillet 2015	Août 2015	Variation trimestrielle sur trois mois glissants (1)	Variation annuelle sur trois mois glissants (2)
Entrées à Pôle emploi	3 561	3 441	3 699	- 1,5	+ 0,8
Sorties de Pôle emploi	3 550	3 515	3 920	+ 17,7	+ 9,4

Sources : STMT - Pôle emploi, Dares. Calculs des Cvs : DIRECCTE Bourgogne / SEPES, Dares

Demandeurs d'emploi ayant un droit payable au RSA inscrits en fin de mois à Pôle emploi

<i>Données brutes</i>	<i>Effectifs en nombre et %</i>			
	Août 2014	Juillet 2015	Août 2015	Variation sur un an
Catégorie A	4 906	4 920	5 034	+ 2,6
Catégorie B	731	772	712	- 2,6
Catégorie C	669	707	640	- 4,3
Catégories A, B, C	6 306	6 399	6 386	+ 1,3
Catégorie D	147	147	135	- 8,2
Catégorie E	290	330	349	+ 20,3
Catégories A, B, C, D, E	6 743	6 876	6 870	+ 1,9
Part dans l'ensemble des demandeurs d'emploi de catégorie A	19,4	19,9	19,1	- 0,3 pt
Part dans l'ensemble des demandeurs d'emploi de catégories A, B, C	16,2	15,6	15,5	- 0,7 pt

Sources : STMT - Pôle emploi, Dares. Calculs des Cvs : DIRECCTE Bourgogne / SEPES, Dares

Offres d'emploi collectées par Pôle emploi

<i>Données cvs</i>	<i>Effectifs en nombre et %</i>				
	Août 2014	Juillet 2015	Août 2015	Variation trimestrielle sur trois mois glissants (1)	Variation annuelle sur trois mois glissants (2)
- Emplois durables (6 mois ou plus)	781	912	979	+ 0,0	+ 10,6
- Emplois non durables (moins de 6 mois)	1 107	806	695	- 18,6	- 14,4
Ensemble	1 887	1 718	1 674	- 10,2	- 3,4

Sources : STMT - Pôle emploi, Dares. Calculs des Cvs : DIRECCTE Bourgogne / SEPES, Dares

(1) : Evolution sur les trois mois par rapport aux trois mois précédents

(2) : Evolution sur les trois derniers mois par rapport aux mêmes trois mois de l'année précédente

Avertissement : À compter de juin 2015, Pôle emploi accède à des données administratives plus complètes lui permettant de mieux classer les demandeurs d'emploi en formation, en service civique ou en contrat aidé dans l'insertion par l'activité économique dans la catégorie correspondant à leur situation. Ces opérations, réalisées principalement sur le mois de juin 2015, se poursuivent à la marge en juillet et en août. Elles ont un impact à la baisse sur les évolutions mensuelles et annuelles du nombre de demandeurs d'emploi en catégories A, B et C (voir note [Amélioration dans la gestion de la liste de demandeurs d'emploi](#)).

Deux événements récents ont eu un impact sur les sorties de catégories A, B, C :

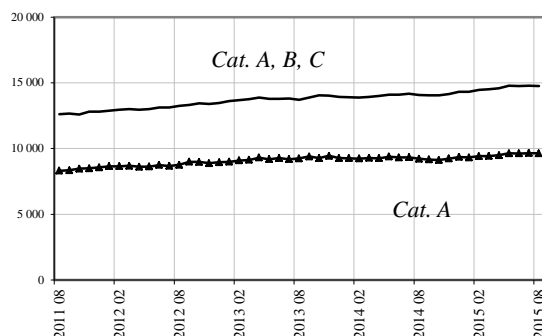
- Au mois de mai 2015, constatant que le nombre de demandeurs d'emploi ayant actualisé leur situation à la suite de la relance habituelle était sensiblement plus faible que d'ordinaire, Pôle emploi a procédé à deux relances supplémentaires. **Ces particularités ont eu un impact à la baisse sur le nombre de sorties de catégories A, B, C pour défaut d'actualisation.**

- Les opérations entreprises par Pôle emploi pour mieux classer les demandeurs d'emploi en formation, en service civique ou en contrat aidé dans l'insertion par l'activité économique dans la catégorie correspondant à leur situation ont, **à compter de juin 2015, un impact à la hausse sur le nombre de sorties de catégories A, B, C pour reprise d'emploi et pour entrée en stage.** Cet impact est plus important en juin 2015, premier mois de la mise en œuvre.

Au total, ces deux événements ont un impact à la baisse sur les sorties de catégories A, B, C sur la période mars-mai 2015, et à la hausse sur la période juin-août 2015 ;

DEMANDEURS D'EMPLOI INSCRITS ET OFFRES COLLECTÉES PAR PÔLE EMPLOI DANS LA NIEVRE EN AOÛT 2015

Demandeurs d'emploi inscrits en fin de mois à Pôle emploi Catégories A et A, B, C (cvs)



Fin août 2015, dans le département de la Nièvre, 9 632 personnes sont inscrites à Pôle emploi **en catégorie A**. Ce chiffre est relativement stable (-0,1% soit 11 demandeurs d'emploi en moins) par rapport à fin juillet 2015. Sur un an, il affiche une croissance de +4,5% (+412 demandeurs d'emploi).

En Bourgogne, l'ensemble des demandeurs d'emploi inscrits en catégorie A s'inscrit en légère diminution : -0,3% sur un mois (-261 demandeurs d'emploi). Sur un an l'évolution atteint +3,2% (+2 422).

Le nombre de demandeurs d'emploi inscrits **en catégories A, B, C** s'établit à 14 743 dans le département de la Nièvre à fin août 2015. Si ce volume fait preuve d'un très léger repli sur un mois (-0,3% soit -42), sur un an il progresse de +4,7% (+664).

En Bourgogne, le nombre de demandeurs d'emploi inscrits en catégories ABC est en légère baisse avec -0,4% (-563) pour une augmentation annuelle de +5,7% (+6 755).

Demandeurs d'emploi inscrits en fin de mois à Pôle emploi en catégorie A

Effectifs en nombre et %

Données CVS	Août 2014	Juillet 2015	Août 2015	Variation sur un mois	Variation sur un an
Hommes	4 959	5 203	5 255	+ 1,0	+ 6,0
Femmes	4 262	4 440	4 376	- 1,4	+ 2,7
Moins de 25 ans	1 618	1 624	1 548	- 4,6	- 4,3
Entre 25 et 49 ans	4 966	5 308	5 332	+ 0,4	+ 7,4
50 ans et plus	2 637	2 711	2 752	+ 1,5	+ 4,4
Hommes de moins de 25 ans	840	882	848	- 3,9	+ 1,0
Hommes de 25 à 49 ans	2 707	2 876	2 926	+ 1,7	+ 8,1
Hommes de 50 ans et plus	1 412	1 445	1 482	+ 2,6	+ 5,0
Femmes de moins de 25 ans	778	741	700	- 5,5	- 10,0
Femmes de 25 à 49 ans	2 259	2 432	2 406	- 1,1	+ 6,5
Femmes de 50 ans et plus	1 225	1 266	1 270	+ 0,3	+ 3,7
Ensemble de la catégorie A	9 220	9 643	9 632	- 0,1	+ 4,5

Sources : STMT - Pôle emploi, Dares. Calculs des Cvs : DIRECCTE Bourgogne / SEPES, Dares

Demandeurs d'emploi inscrits en fin de mois à Pôle emploi en catégories A, B, C

Effectifs en nombre et %

Données CVS	Août 2014	Juillet 2015	Août 2015	Variation sur un mois	Variation sur un an
Hommes	7 009	7 393	7 413	+ 0,3	+ 5,8
Femmes	7 070	7 392	7 330	- 0,8	+ 3,7
Moins de 25 ans	2 406	2 471	2 396	- 3,0	- 0,4
Entre 25 et 49 ans	7 944	8 377	8 375	- 0,0	+ 5,4
50 ans et plus	3 729	3 937	3 972	+ 0,9	+ 6,5
Hommes de moins de 25 ans	1 233	1 286	1 265	- 1,7	+ 2,6
Hommes de 25 à 49 ans	4 000	4 233	4 255	+ 0,5	+ 6,4
Hommes de 50 ans et plus	1 775	1 873	1 894	+ 1,1	+ 6,7
Femmes de moins de 25 ans	1 173	1 185	1 131	- 4,5	- 3,5
Femmes de 25 à 49 ans	3 944	4 144	4 121	- 0,6	+ 4,5
Femmes de 50 ans et plus	1 953	2 064	2 078	+ 0,7	+ 6,4
Ensemble des catégories A, B, C	14 079	14 785	14 743	- 0,3	+ 4,7

Sources : STMT - Pôle emploi, Dares. Calculs des Cvs : DIRECCTE Bourgogne / SEPES, Dares

DEMANDEURS D'EMPLOI INSCRITS ET OFFRES COLLECTÉES PAR PÔLE EMPLOI DANS LA NIEVRE EN AOÛT 2015 (suite)

Ancienneté d'inscription sur les listes des demandeurs d'emploi inscrits en fin de mois à Pôle emploi en catégories A, B, C

<i>Données CVS</i>	<i>Effectifs en nombre et %</i>				
	Août 2014	Juillet 2015	Août 2015	Variation sur un mois	Variation sur un an
Moins de 1 an	7 527	7 931	7 884	- 0,6	+ 4,7
1 an ou plus	6 552	6 854	6 859	+ 0,1	+ 4,7
Part des demandeurs d'emploi inscrits depuis plus d'un an (%)	46,5	46,4	46,5	+ 0,1 pt	0,0 pt

Entrées et sorties à Pôle emploi en catégories A, B, C

<i>Données CVS</i>	<i>Effectifs en nombre et %</i>				
	Août 2014	Juillet 2015	Août 2015	Variation trimestrielle sur trois mois glissants (1)	Variation annuelle sur trois mois glissants (2)
Entrées à Pôle emploi	1 219	1 200	1 273	- 1,0	+ 0,5
Sorties de Pôle emploi	1 292	1 170	1 321	+ 9,2	+ 0,0

Sources : STMT - Pôle emploi, Dares. Calculs des Cvs : DIRECCTE Bourgogne / SEPES, Dares

Demandeurs d'emploi ayant un droit payable au RSA inscrits en fin de mois à Pôle emploi

<i>Données brutes</i>	<i>Effectifs en nombre et %</i>				
	Août 2014	Juillet 2015	Août 2015	Variation sur un an	
Catégorie A	1 986	2 092	2 153	+ 8,4	
Catégorie B	309	302	309	+ 0,0	
Catégorie C	267	292	253	- 5,2	
Catégories A, B, C	2 562	2 686	2 715	+ 6,0	
Catégorie D	88	79	66	- 25,0	
Catégorie E	168	172	164	- 2,4	
Catégories A, B, C, D, E	2 818	2 937	2 945	+ 4,5	
Part dans l'ensemble des demandeurs d'emploi de catégorie A	21,6	23,0	22,4	+ 0,8 pt	
Part dans l'ensemble des demandeurs d'emploi de catégories A, B, C	18,4	18,6	18,6	+ 0,2 pt	

Sources : STMT - Pôle emploi, Dares. Calculs des Cvs : DIRECCTE Bourgogne / SEPES, Dares

Offres d'emploi collectées par Pôle emploi

<i>Données cvs</i>	<i>Effectifs en nombre et %</i>				
	Août 2014	Juillet 2015	Août 2015	Variation trimestrielle sur trois mois glissants (1)	Variation annuelle sur trois mois glissants (2)
- Emplois durables (6 mois ou plus)	156	263	226	+ 14,2	+ 45,0
- Emplois non durables (moins de 6 mois)	274	246	283	+ 31,5	+ 10,8
Ensemble	429	509	509	+ 22,6	+ 25,0

Sources : STMT - Pôle emploi, Dares. Calculs des Cvs : DIRECCTE Bourgogne / SEPES, Dares

(1) : Evolution sur les trois mois par rapport aux trois mois précédents

(2) : Evolution sur les trois derniers mois par rapport aux mêmes trois mois de l'année précédente

Avertissement : À compter de juin 2015, Pôle emploi accède à des données administratives plus complètes lui permettant de mieux classer les demandeurs d'emploi en formation, en service civique ou en contrat aidé dans l'insertion par l'activité économique dans la catégorie correspondant à leur situation. Ces opérations, réalisées principalement sur le mois de juin 2015, se poursuivent à la marge en juillet et en août. Elles ont un impact à la baisse sur les évolutions mensuelles et annuelles du nombre de demandeurs d'emploi en catégories A, B et C (voir note [Amélioration dans la gestion de la liste de demandeurs d'emploi](#)).

Deux événements récents ont eu un impact sur les sorties de catégories A, B, C :

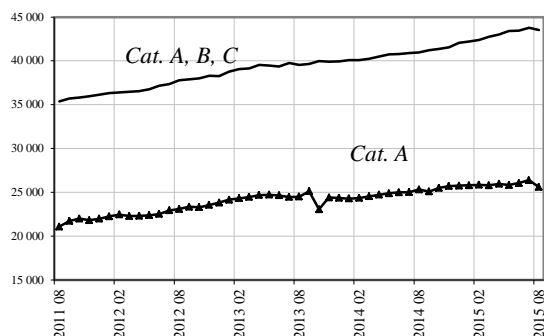
- Au mois de mai 2015, constatant que le nombre de demandeurs d'emploi ayant actualisé leur situation à la suite de la relance habituelle était sensiblement plus faible que d'ordinaire, Pôle emploi a procédé à deux relances supplémentaires. **Ces particularités ont eu un impact à la baisse sur le nombre de sorties de catégories A, B, C pour défaut d'actualisation.**

- Les opérations entreprises par Pôle emploi pour mieux classer les demandeurs d'emploi en formation, en service civique ou en contrat aidé dans l'insertion par l'activité économique dans la catégorie correspondant à leur situation ont, **à compter de juin 2015, un impact à la hausse sur le nombre de sorties de catégories A, B, C pour reprise d'emploi et pour entrée en stage.** Cet impact est plus important en juin 2015, premier mois de la mise en œuvre.

Au total, ces deux événements ont un impact à la baisse sur les sorties de catégories A, B, C sur la période mars-mai 2015, et à la hausse sur la période juin-août 2015 ;

DEMANDEURS D'EMPLOI INSCRITS ET OFFRES COLLECTÉES PAR PÔLE EMPLOI EN SAONE-et-LOIRE EN AOÛT 2015

Demandeurs d'emploi inscrits en fin de mois à Pôle emploi Catégories A et A, B, C (cvs)



Fin août 2015, dans le département de Saône et Loire, 25 595 personnes sont inscrites à Pôle emploi **en catégorie A**, soit une forte amélioration par rapport à fin juillet 2015 (-3,0% soit -789). Sur un an, l'accroissement de la demande d'emploi s'amenuise : +1,1% (soit +280).

En Bourgogne, l'ensemble des demandeurs d'emploi inscrits en catégorie A s'inscrit en légère diminution : -0,3% sur un mois (-261 demandeurs d'emploi). Sur un an l'évolution atteint +3,2% (+2 422).

Le nombre de demandeurs d'emploi inscrits **en catégories A, B, C** s'établit à 43 514 dans le département de Saône et Loire à fin août 2015. Il s'inscrit en retrait par rapport à fin juillet (-0,6% soit -250). Sur un an, le volume s'est accru de +6,3% (soit + 2 565).

En Bourgogne, le nombre de demandeurs d'emploi inscrits en catégories ABC est en légère baisse avec -0,4% (-563) pour une augmentation annuelle de +5,7 % (+6 755).

Demandeurs d'emploi inscrits en fin de mois à Pôle emploi en catégorie A

Effectifs en nombre et %

Données CVS	Août 2014	Juillet 2015	Août 2015	Variation sur un mois	Variation sur un an
Hommes	13 317	13 932	13 333	- 4,3	+ 0,1
Femmes	11 999	12 452	12 262	- 1,5	+ 2,2
Moins de 25 ans	4 300	4 278	3 986	- 6,8	- 7,3
Entre 25 et 49 ans	14 246	14 920	14 406	- 3,4	+ 1,1
50 ans et plus	6 769	7 187	7 202	+ 0,2	+ 6,4
Hommes de moins de 25 ans	2 366	2 317	2 122	- 8,4	- 10,3
Hommes de 25 à 49 ans	7 535	7 949	7 579	- 4,7	+ 0,6
Hommes de 50 ans et plus	3 415	3 665	3 632	- 0,9	+ 6,3
Femmes de moins de 25 ans	1 934	1 960	1 864	- 4,9	- 3,6
Femmes de 25 à 49 ans	6 711	6 971	6 827	- 2,1	+ 1,7
Femmes de 50 ans et plus	3 354	3 521	3 571	+ 1,4	+ 6,5
Ensemble de la catégorie A	25 315	26 384	25 595	- 3,0	+ 1,1

Sources : STMT - Pôle emploi, Dares. Calculs des Cvs : DIRECCTE Bourgogne / SEPES, Dares

Demandeurs d'emploi inscrits en fin de mois à Pôle emploi en catégories A, B, C

Effectifs en nombre et %

Données CVS	Août 2014	Juillet 2015	Août 2015	Variation sur un mois	Variation sur un an
Hommes	19 859	21 390	21 077	- 1,5	+ 6,1
Femmes	21 090	22 373	22 437	+ 0,3	+ 6,4
Moins de 25 ans	6 962	7 263	7 108	- 2,1	+ 2,1
Entre 25 et 49 ans	23 805	25 533	25 341	- 0,8	+ 6,5
50 ans et plus	10 182	10 967	11 065	+ 0,9	+ 8,7
Hommes de moins de 25 ans	3 571	3 723	3 607	- 3,1	+ 1,0
Hommes de 25 à 49 ans	11 787	12 693	12 516	- 1,4	+ 6,2
Hommes de 50 ans et plus	4 501	4 975	4 954	- 0,4	+ 10,1
Femmes de moins de 25 ans	3 391	3 541	3 502	- 1,1	+ 3,3
Femmes de 25 à 49 ans	12 018	12 840	12 824	- 0,1	+ 6,7
Femmes de 50 ans et plus	5 681	5 992	6 111	+ 2,0	+ 7,6
Ensemble des catégories A, B, C	40 949	43 764	43 514	- 0,6	+ 6,3

Sources : STMT - Pôle emploi, Dares. Calculs des Cvs : DIRECCTE Bourgogne / SEPES, Dares

DEMANDEURS D'EMPLOI INSCRITS ET OFFRES COLLECTÉES PAR PÔLE EMPLOI EN SAONE-et-LOIRE EN AOUT 2015 (suite)

Ancienneté d'inscription sur les listes des demandeurs d'emploi inscrits en fin de mois à Pôle emploi en catégories A, B, C

<i>Données CVS</i>	<i>Effectifs en nombre et %</i>				
	Août 2014	Juillet 2015	Août 2015	Variation sur un mois	Variation sur un an
Moins de 1 an	22 336	23 862	23 443	- 1,8	+ 5,0
1 an ou plus	18 613	19 901	20 071	+ 0,9	+ 7,8
Part des demandeurs d'emploi inscrits depuis plus d'un an (%)	45,5	45,5	46,1	+ 0,6 pt	+ 0,6 pt

Sources : STMT - Pôle emploi, Dares. Calculs des Cvs : DIRECCTE Bourgogne / SEPES, Dares

Entrées et sorties à Pôle emploi en catégories A, B, C

<i>Données CVS</i>	<i>Effectifs en nombre et %</i>				
	Août 2014	Juillet 2015	Août 2015	Variation trimestrielle sur trois mois glissants (1)	Variation annuelle sur trois mois glissants (2)
Entrées à Pôle emploi	3 634	3 593	3 611	+ 1,6	+ 1,4
Sorties de Pôle emploi	3 575	3 338	3 991	+ 12,5	+ 3,5

Sources : STMT - Pôle emploi, Dares. Calculs des Cvs : DIRECCTE Bourgogne / SEPES, Dares

Demandeurs d'emploi ayant un droit payable au RSA inscrits en fin de mois à Pôle emploi

<i>Données brutes</i>	<i>Effectifs en nombre et %</i>				
	Août 2014	Juillet 2015	Août 2015	Variation sur un an	
Catégorie A	4 692	5 152	5 073	+ 8,1	
Catégorie B	706	784	795	+ 12,6	
Catégorie C	630	801	745	+ 18,3	
Catégories A, B, C	6 028	6 737	6 613	+ 9,7	
Catégorie D	139	115	115	- 17,3	
Catégorie E	361	383	353	- 2,2	
Catégories A, B, C, D, E	6 528	7 235	7 081	+ 8,5	
Part dans l'ensemble des demandeurs d'emploi de catégorie A	18,0	20,3	19,2	+ 1,2 pt	
Part dans l'ensemble des demandeurs d'emploi de catégories A, B, C	14,7	15,6	15,2	+ 0,5 pt	

Sources : STMT - Pôle emploi, Dares. Calculs des Cvs : DIRECCTE Bourgogne / SEPES, Dares

Offres d'emploi collectées par Pôle emploi

<i>Données cvs</i>	<i>Effectifs en nombre et %</i>				
	Août 2014	Juillet 2015	Août 2015	Variation trimestrielle sur trois mois glissants (1)	Variation annuelle sur trois mois glissants (2)
- Emplois durables (6 mois ou plus)	658	774	656	+ 8,3	+ 5,3
- Emplois non durables (moins de 6 mois)	955	722	1 161	+ 4,5	+ 7,9
Ensemble	1 613	1 497	1 817	+ 6,1	+ 6,8

Sources : STMT - Pôle emploi, Dares. Calculs des Cvs : DIRECCTE Bourgogne / SEPES, Dares

(1) : Evolution sur les trois mois par rapport aux trois mois précédents

(2) : Evolution sur les trois derniers mois par rapport aux mêmes trois mois de l'année précédente

Avertissement : À compter de juin 2015, Pôle emploi accède à des données administratives plus complètes lui permettant de mieux classer les demandeurs d'emploi en formation, en service civique ou en contrat aidé dans l'insertion par l'activité économique dans la catégorie correspondant à leur situation. Ces opérations, réalisées principalement sur le mois de juin 2015, se poursuivent à la marge en juillet et en août. Elles ont un impact à la baisse sur les évolutions mensuelles et annuelles du nombre de demandeurs d'emploi en catégories A, B et C (voir note [Amélioration dans la gestion de la liste de demandeurs d'emploi](#)).

Deux événements récents ont eu un impact sur les sorties de catégories A, B, C :

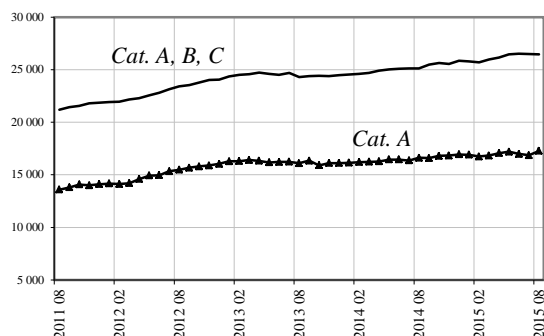
- Au mois de mai 2015, constatant que le nombre de demandeurs d'emploi ayant actualisé leur situation à la suite de la relance habituelle était sensiblement plus faible que d'ordinaire, Pôle emploi a procédé à deux relances supplémentaires. **Ces particularités ont eu un impact à la baisse sur le nombre de sorties de catégories A, B, C pour défaut d'actualisation.**

- Les opérations entreprises par Pôle emploi pour mieux classer les demandeurs d'emploi en formation, en service civique ou en contrat aidé dans l'insertion par l'activité économique dans la catégorie correspondant à leur situation ont, **à compter de juin 2015, un impact à la hausse sur le nombre de sorties de catégories A, B, C pour reprise d'emploi et pour entrée en stage.** Cet impact est plus important en juin 2015, premier mois de la mise en œuvre.

Au total, ces deux événements ont un impact à la baisse sur les sorties de catégories A, B, C sur la période mars-mai 2015, et à la hausse sur la période juin-août 2015 ;

DEMANDEURS D'EMPLOI INSCRITS ET OFFRES COLLECTÉES PAR PÔLE EMPLOI DANS L'YONNE EN AOÛT 2015

Demandeurs d'emploi inscrits en fin de mois à Pôle emploi Catégories A et A, B, C (cvs)



Fin août 2015, dans le département de l'Yonne, 17 275 personnes sont inscrites à Pôle emploi en **catégorie A**, ce qui correspond à une progression de +2,5% par rapport à juillet 2015 (soit +420 demandeurs). La tendance annuelle fait état d'une majoration de +4,0% (soit +663 personnes).

En Bourgogne, l'ensemble des demandeurs d'emploi inscrits en catégorie A s'inscrit en légère diminution : -0,3% sur un mois (-261 demandeurs d'emploi). Sur un an l'évolution atteint +3,2% (+2 422).

Le nombre de demandeurs d'emploi inscrits en **catégorie A, B, C** s'établit à 26 458 dans le département de l'Yonne à fin août 2015, soit un niveau comparable à celui relevé en juillet (-0,2% soit -41). Sur un an, l'augmentation s'établit à +5,3% (soit +1 328).

En Bourgogne, le nombre de demandeurs d'emploi inscrits en catégories ABC est en légère baisse avec -0,4% (-563) pour une augmentation annuelle de

Demandeurs d'emploi inscrits en fin de mois à Pôle emploi en catégorie A

Effectifs en nombre et %

Données CVS	Août 2014	Juillet 2015	Août 2015	Variation sur un mois	Variation sur un an
Hommes	8 816	9 022	9 223	+ 2,2	+ 4,6
Femmes	7 796	7 832	8 053	+ 2,8	+ 3,3
Moins de 25 ans	2 862	2 819	2 813	- 0,2	- 1,7
Entre 25 et 49 ans	9 492	9 622	9 943	+ 3,3	+ 4,7
50 ans et plus	4 257	4 414	4 520	+ 2,4	+ 6,2
Hommes de moins de 25 ans	1 543	1 558	1 544	- 0,9	+ 0,1
Hommes de 25 à 49 ans	5 100	5 206	5 377	+ 3,3	+ 5,4
Hommes de 50 ans et plus	2 173	2 259	2 301	+ 1,9	+ 5,9
Femmes de moins de 25 ans	1 319	1 261	1 268	+ 0,6	- 3,9
Femmes de 25 à 49 ans	4 392	4 417	4 565	+ 3,4	+ 3,9
Femmes de 50 ans et plus	2 084	2 155	2 219	+ 3,0	+ 6,5
Ensemble de la catégorie A	16 612	16 855	17 275	+ 2,5	+ 4,0

Sources : STMT - Pôle emploi, Dares. Calculs des Cvs : DIRECCTE Bourgogne / SEPES, Dares

Demandeurs d'emploi inscrits en fin de mois à Pôle emploi en catégories A, B, C

Effectifs en nombre et %

Données CVS	Août 2014	Juillet 2015	Août 2015	Variation sur un mois	Variation sur un an
Hommes	12 465	13 212	13 113	- 0,8	+ 5,2
Femmes	12 664	13 287	13 345	+ 0,4	+ 5,4
Moins de 25 ans	4 210	4 366	4 352	- 0,3	+ 3,4
Entre 25 et 49 ans	14 934	15 799	15 729	- 0,4	+ 5,3
50 ans et plus	5 985	6 333	6 376	+ 0,7	+ 6,5
Hommes de moins de 25 ans	2 153	2 271	2 242	- 1,3	+ 4,1
Hommes de 25 à 49 ans	7 545	8 039	7 952	- 1,1	+ 5,4
Hommes de 50 ans et plus	2 767	2 902	2 919	+ 0,6	+ 5,5
Femmes de moins de 25 ans	2 058	2 096	2 111	+ 0,7	+ 2,6
Femmes de 25 à 49 ans	7 389	7 760	7 777	+ 0,2	+ 5,3
Femmes de 50 ans et plus	3 218	3 431	3 457	+ 0,8	+ 7,4
Ensemble des catégories A, B, C	25 130	26 499	26 458	- 0,2	+ 5,3

Sources : STMT - Pôle emploi, Dares. Calculs des Cvs : DIRECCTE Bourgogne / SEPES, Dares

DEMANDEURS D'EMPLOI INSCRITS ET OFFRES COLLECTÉES PAR PÔLE EMPLOI DANS L'YONNE EN AOÛT 2015 (suite)

Ancienneté d'inscription sur les listes des demandeurs d'emploi inscrits en fin de mois à Pôle emploi en catégories A, B, C

<i>Données CVS</i>	<i>Effectifs en nombre et %</i>				
	Août 2014	Juillet 2015	Août 2015	Variation sur un mois	Variation sur un an
Moins de 1 an	14 078	14 728	14 631	- 0,7	+ 3,9
1 an ou plus	11 052	11 771	11 827	+ 0,5	+ 7,0
Part des demandeurs d'emploi inscrits depuis plus d'un an (%)	44,0	44,4	44,7	+ 0,3 pt	+ 0,7 pt

Sources : STMT - Pôle emploi, Dares. Calculs des Cvs : DIRECCTE Bourgogne / SEPES, Dares

Entrées et sorties à Pôle emploi en catégories A, B, C

<i>Données CVS</i>	<i>Effectifs en nombre et %</i>				
	Août 2014	Juillet 2015	Août 2015	Variation trimestrielle sur trois mois glissants (1)	Variation annuelle sur trois mois glissants (2)
Entrées à Pôle emploi	2 316	2 221	2 356	- 0,9	- 0,1
Sorties de Pôle emploi	2 294	2 204	2 461	+ 12,8	+ 2,0

Sources : STMT - Pôle emploi, Dares. Calculs des Cvs : DIRECCTE Bourgogne / SEPES, Dares

Demandeurs d'emploi ayant un droit payable au RSA inscrits en fin de mois à Pôle emploi

<i>Données brutes</i>	<i>Effectifs en nombre et %</i>			
	Août 2014	Juillet 2015	Août 2015	Variation sur un an
Catégorie A	2 963	3 422	3 475	+ 17,3
Catégorie B	433	491	496	+ 14,5
Catégorie C	347	512	412	+ 18,7
Catégories A, B, C	3 743	4 425	4 383	+ 17,1
Catégorie D	72	79	87	+ 20,8
Catégorie E	125	187	201	+ 60,8
Catégories A, B, C, D, E	3 940	4 691	4 671	+ 18,6
Part dans l'ensemble des demandeurs d'emploi de catégorie A	17,6	21,0	19,9	+ 2,3 pts
Part dans l'ensemble des demandeurs d'emploi de catégories A, B, C	15,0	17,0	16,7	+ 1,7 pt

Sources : STMT - Pôle emploi, Dares. Calculs des Cvs : DIRECCTE Bourgogne / SEPES, Dares

Offres d'emploi collectées par Pôle emploi

<i>Données cvs</i>	<i>Effectifs en nombre et %</i>				
	Août 2014	Juillet 2015	Août 2015	Variation trimestrielle sur trois mois glissants (1)	Variation annuelle sur trois mois glissants (2)
- Emplois durables (6 mois ou plus)	454	546	492	+ 6,7	+ 17,3
- Emplois non durables (moins de 6 mois)	615	515	416	+ 11,0	- 9,3
Ensemble	1 070	1 061	908	+ 8,7	+ 2,9

Sources : STMT - Pôle emploi, Dares. Calculs des Cvs : DIRECCTE Bourgogne / SEPES, Dares

(1) : Evolution sur les trois mois par rapport aux trois mois précédents

(2) : Evolution sur les trois derniers mois par rapport aux mêmes trois mois de l'année précédente

Avertissement : À compter de juin 2015, Pôle emploi accède à des données administratives plus complètes lui permettant de mieux classer les demandeurs d'emploi en formation, en service civique ou en contrat aidé dans l'insertion par l'activité économique dans la catégorie correspondant à leur situation. Ces opérations, réalisées principalement sur le mois de juin 2015, se poursuivent à la marge en juillet et en août. Elles ont un impact à la baisse sur les évolutions mensuelles et annuelles du nombre de demandeurs d'emploi en catégories A, B et C (voir note [Amélioration dans la gestion de la liste de demandeurs d'emploi](#)).

Deux événements récents ont eu un impact sur les sorties de catégories A, B, C :

- Au mois de mai 2015, constatant que le nombre de demandeurs d'emploi ayant actualisé leur situation à la suite de la relance habituelle était sensiblement plus faible que d'ordinaire, Pôle emploi a procédé à deux relances supplémentaires. **Ces particularités ont eu un impact à la baisse sur le nombre de sorties de catégories A, B, C pour défaut d'actualisation.**

- Les opérations entreprises par Pôle emploi pour mieux classer les demandeurs d'emploi en formation, en service civique ou en contrat aidé dans l'insertion par l'activité économique dans la catégorie correspondant à leur situation ont, **à compter de juin 2015, un impact à la hausse sur le nombre de sorties de catégories A, B, C pour reprise d'emploi et pour entrée en stage.** Cet impact est plus important en juin 2015, premier mois de la mise en œuvre.

Au total, ces deux événements ont un impact à la baisse sur les sorties de catégories A, B, C sur la période mars-mai 2015, et à la hausse sur la période juin-août 2015 ;