

DIRECCTE Bourgogne

DEMANDEURS D'EMPLOI INSCRITS ET OFFRES COLLECTÉES PAR PÔLE EMPLOI EN BOURGOGNE EN SEPTEMBRE 2015

A partir de mars 2009, les données sur les demandeurs d'emploi sont présentées selon de nouveaux regroupements statistiques (catégories A,B,C,D,E). La plupart des demandeurs d'emploi inscrits à Pôle Emploi sont tenus de faire des actes positifs de recherche d'emploi : certains sont sans emploi (catégorie A), d'autres exercent une activité réduite courte, d'au plus 78h au cours du mois (catégorie B), ou une activité réduite longue, de plus de 78 heures au cours du mois (catégorie C). Par ailleurs, certaines personnes inscrites à Pôle Emploi ne sont pas tenues de faire des actes positifs de recherche d'emploi : elles sont soit sans emploi et non immédiatement disponibles (catégorie D), soit pourvues d'un emploi (catégorie E).

Demandeurs d'emploi de catégorie A (demandeurs d'emploi tenus de faire des actes positifs de recherche d'emploi et sans emploi)

Fin septembre 2015, le nombre de demandeurs d'emploi inscrits à Pôle emploi en **catégorie A** s'établit à 77 752 en Bourgogne. Ce nombre affiche encore une légère diminution (-0,3% soit -242) par rapport à fin août 2015. Sur un an, la tendance reste orientée à la hausse avec +3,6% (+2 721).

En France métropolitaine, le nombre de demandeurs d'emploi inscrits en catégorie A recule (-0,7%) par rapport à août 2015 (+3,1% sur un an).

En Bourgogne, le nombre de demandeurs d'emploi inscrits à Pôle emploi de **catégories A, B, C** s'établit à 126 897 à fin septembre 2015. Ce nombre est en hausse sur un mois avec +0,7% (+824). Sur un an, il augmente de +5,6% (+6 732).

En France métropolitaine, le nombre de demandeurs d'emploi inscrits en catégories A, B, C est stable par rapport à août 2015 (+5,8% sur un an).

S'agissant de la **catégorie A**, selon le département, le nombre de demandeurs d'emploi fluctue en septembre 2015 par rapport à la fin août 2015 entre -2,1% et +1,7% et ce, de la façon suivante : la Côte d'Or (-0,5%), la Nièvre (-2,0%), la Saône et Loire (+1,7%) et l'Yonne (-2,1%).

S'agissant de la **catégorie A, B, C**, l'évolution mensuelle du nombre de demandeurs d'emploi varie entre +0,3% et +1,0% en fonction du département : +1,0% pour la Côte d'Or, +0,3% pour la Nièvre, +0,5% pour la Saône et Loire et +0,6% pour l'Yonne.

En Bourgogne, le nombre de demandeurs d'emploi de **catégorie A** est stable chez les femmes alors qu'il diminue chez les hommes (-0,6%). Sur un an, la demande masculine augmente toujours plus rapidement (+4,0%) que celle des femmes (+3,2%). Alors que la tendance s'oriente à la baisse chez les adultes (-0,7%) et chez les seniors (-0,8%) et ce dans des proportions comparables. Les demandeurs d'emploi jeunes, après la baisse marquée en août, voient des tensions se réactiver sur le marché du travail (+2,0%). L'évolution sur un an montre toujours des écarts entre les jeunes (-0,4%), les adultes (+3,7%) et les demandeurs d'emploi de 50 ans et plus qui se détachent toujours avec une progression de +6,2%.

Information : La Dares mène chaque année une campagne de réactualisation des coefficients de correction des variations saisonnières (CVS) et des effets des jours ouvrables (CJO). Cette campagne modifie l'ensemble des séries CVS-CJO diffusées sur la période janvier 1996 – décembre 2014.

Demandeurs d'emploi des catégories A, B, C (demandeurs d'emploi tenus de faire des actes positifs de recherche d'emploi, sans emploi ou exerçant une activité réduite)

En Bourgogne, le nombre de demandeurs d'emploi de **catégories A, B, C** affiche à fin septembre 2015 une progression de +0,7% qui est d'ampleur comparable entre les hommes (+0,7%) et les femmes (+0,6%). Les hausses observées sur un an s'avèrent néanmoins toujours conséquentes mais avec des écarts qui se résorbent progressivement avec respectivement +5,7% et +5,5%.

La hausse est générale mais croît selon la tranche d'âge. La demande jeune augmente de +0,3% contre +0,6% chez les adultes et +0,9% chez les seniors.

Sur un an, le niveau de la demande d'emploi progresse toujours nettement chez les seniors (+8,5%), un peu moins chez les adultes (+5,5%) et beaucoup plus modérément chez les jeunes (+1,7%).

En Bourgogne, le nombre de demandeurs d'emploi inscrits à Pôle emploi en **catégories A, B, C** depuis 1 an ou plus augmente de 8,4 % sur un an. Le nombre d'inscrits depuis moins d'un an affiche une plus grande modération (+3,4%).

Les entrées et sorties de Pôle emploi

En Bourgogne, le flux d'inscriptions à Pôle emploi en catégories **A, B, C** tend à se réduire comparativement au volume enregistré lors des trois mois précédents (-1,1%). Cette situation résulte de mouvements contrastés : les premières entrées (-23,2%), les licenciements économiques (-7,1%), les reprises d'activité (-4,2%) et les autres cas (-0,6%) reculent alors que les autres licenciements (+4,0), les fins de CDD (+3,9%), les démissions (+2,4%) et les fins de missions d'intérim (+1,9%) continuent d'alimenter la demande d'emploi.

Le flux de sorties de catégories **A, B, C** progresse (+5,9%) au cours des trois derniers mois par rapport aux trois mois précédents. Si les radiations administratives (-18,1%), les autres cas (-4,1%) et les arrêts de recherche (-1,3%) se réduisent, les entrées en stage (+52,0%), les cessations d'inscription pour défaut d'actualisation (+8,3%) et les reprises d'emploi déclarées (+2,1%) ont été des motifs d'inscription plus souvent invoqués en septembre.

Les offres collectées par Pôle emploi

Le nombre d'offres d'emploi collectées par Pôle emploi Bourgogne se réoriente à la baisse (-2,9%) sur les trois derniers mois par rapport aux trois mois précédents. Ce mouvement concerne uniquement les offres d'emplois non durables (moins de 6 mois) avec un repli de -11,9%, les offres d'emploi durables (6 mois ou plus) affichant une progression de +8,1%.

Demandeurs d'emploi ayant un droit payable au RSA

En Bourgogne, au mois de septembre 2015, le nombre de demandeurs d'emploi inscrits en **catégorie A** et ayant un droit payable au Revenu de Solidarité Active (RSA) est de 15 263 soit 20,3% des demandeurs d'emploi inscrits en catégorie A (données brutes).

Au mois de septembre 2015, le nombre de demandeurs d'emploi inscrits en **catégories A, B, C** et ayant un droit payable au RSA est de 20 729 soit 16,2% des demandeurs d'emploi inscrits en catégories A, B, C (données brutes).

Les entrées à Pôle emploi en catégories A, B, C des bénéficiaires ayant un droit payable au RSA s'élèvent à 2 458 au mois de septembre 2015 soit 16,0% des entrées en catégories A, B, C (données brutes).

Les sorties de Pôle emploi en catégories A, B, C des bénéficiaires ayant un droit payable au RSA sont au nombre de 2 036 au mois de septembre 2015 soit 16,1% des sorties en catégories A, B, C (données brutes).

La publication « Demandeurs d'emploi inscrits et offres collectées par Pôle emploi en Bourgogne en septembre 2015 » paraîtra le lundi 26 octobre 2015 à 18 heures.

Avertissement :

Les données présentées concernent les demandeurs d'emploi inscrits en fin de mois à Pôle emploi.

La notion de demandeurs d'emploi inscrit à Pôle emploi est une notion différente de celle du chômage au sens du Bureau International du Travail (BIT) : certains demandeurs d'emploi ne sont pas chômeurs au sens du BIT et certains chômeurs au sens du BIT ne sont pas inscrits à Pôle emploi.

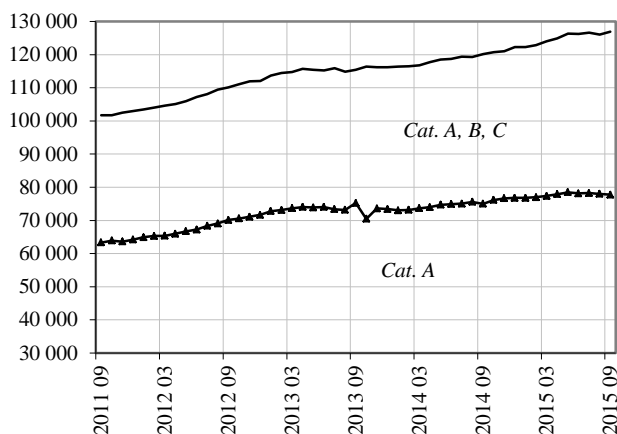
Au-delà des évolutions du marché du travail, différents facteurs peuvent affecter les données relatives aux demandeurs d'emploi : modifications du suivi et de l'accompagnement des demandeurs d'emploi, comportements d'inscription des demandeurs d'emploi...

A partir de février 2009, les données sur les demandeurs d'emploi sont présentées selon de nouveaux regroupements (catégories A,B,C,D,E). Les données correspondant aux anciennes catégories (1,2,3,4,5,6,7,8) sont présentées, pour une période transitoire, en annexe de la publication.

L'ensemble des définitions figure dans les encadrés 1 et 2, pages 9 et 10 de la publication.

DEMANDEURS D'EMPLOI INSCRITS ET OFFRES COLLECTÉES PAR PÔLE EMPLOI EN BOURGOGNE EN SEPTEMBRE 2015

Demandeurs d'emploi inscrits en fin de mois à Pôle emploi Catégories A et A, B, C (cvs)



Fin septembre 2015, le nombre de demandeurs d'emploi inscrits à Pôle emploi en **catégorie A** s'établit à 77 752 en Bourgogne. Ce nombre affiche encore une légère diminution (-0,3% soit -242) par rapport à fin août 2015. Sur un an, la tendance reste orientée à la hausse avec +3,6% (+2 721).

En France métropolitaine, le nombre de demandeurs d'emploi inscrits en catégorie A recule (-0,7%) par rapport à août 2015 (+3,1% sur an).

En Bourgogne, le nombre de demandeurs d'emploi inscrits à Pôle emploi de **catégories A, B, C** s'établit à 126 897 à fin septembre 2015. Ce nombre est en hausse sur un mois avec +0,7% (+824). Sur un an, il augmente de +5,6% (+6 732).

En France métropolitaine, le nombre de demandeurs d'emploi inscrits en catégories A, B, C est stable par rapport à août 2015 (+5,8% sur un an).

Demandeurs d'emploi inscrits en fin de mois à Pôle emploi

Effectifs en nombre et %

Données CVS	Sept. 2014	Août 2015	Sept. 2015	Variation sur un mois	Variation sur un an
BOURGOGNE					
Catégorie A (actes positifs de recherche d'emploi, sans emploi)	75 031	77 994	77 752	- 0,3	+ 3,6
Catégories B, C (actes positifs de recherche d'emploi, en activité réduite)*	45 134	48 079	49 145	+ 2,2	+ 8,9
Catégories A, B, C (actes positifs de recherche d'emploi)	120 165	126 073	126 897	+ 0,7	+ 5,6
Catégorie D (sans actes positifs de recherche d'emploi, sans emploi)*	7 414	7 457	7 587	+ 1,8	+ 2,3
Catégorie E (sans actes positifs de recherche d'emploi, en emploi)*	6 000	6 430	6 353	- 1,2	+ 5,9
Catégories A, B, C, D, E (ensemble)	133 580	139 960	140 837	+ 0,6	+ 5,4

Pour mémoire :

France métropolitaine pour les régions métropolitaines et France entière pour les DOM (CVS-CJO)

Catégorie A (actes positifs de recherche d'emploi, sans emploi)	3 441 900	3 571 600	3 547 800	- 0,7	+ 3,1
Catégories B, C (actes positifs de recherche d'emploi, en activité réduite)	1 683 200	1 849 300	1 874 900	+ 1,4	+ 11,4
Catégories A, B, C (actes positifs de recherche d'emploi)	5 125 100	5 420 900	5 422 700	+ 0,0	+ 5,8
Catégorie D (sans actes positifs de recherche d'emploi, sans emploi)	280 000	289 800	279 800	- 3,5	- 0,1
Catégorie E (sans actes positifs de recherche d'emploi, en emploi)	393 300	405 600	408 800	+ 0,8	+ 3,9
Catégories A, B, C, D, E (ensemble)	5 798 400	6 116 300	6 111 300	- 0,1	+ 5,4

Sources : STMT - Pôle emploi, Dares. Calculs des Cvs : DIRECCTE Bourgogne / SEPES, Dares

* : du fait de la faiblesse des effectifs pour certaines catégories, les évolutions mensuelles peuvent être heurtées et doivent dès lors être interprétées avec prudence

Une documentation complète relative aux données sur les demandeurs d'emploi et les offres collectées par Pôle emploi est accessible via le lien : <http://travail-emploi.gouv.fr/etudes-recherches-statistiques-de,76/statistiques,78/chomage,79/la-statistique-mensuelle-du-marche,2470/>

Avertissement : À compter de juin 2015, Pôle emploi accède à des données administratives plus complètes lui permettant de mieux classer les demandeurs d'emploi en formation, en service civique ou en contrat aidé dans l'insertion par l'activité économique dans la catégorie correspondant à leur situation (voir note [Amélioration dans la gestion de la liste de demandeurs d'emploi](#)).

« **Information :** Chaque année est menée, en même temps qu'au niveau national, une campagne d'actualisation des coefficients de correction des variations saisonnières (CVS), pour tenir compte des données de l'année écoulée. Cette campagne conduit à réviser l'ensemble des séries CVS diffusées sur la période janvier 1996-décembre 2014. »

1- DEMANDEURS D'EMPLOI PAR DEPARTEMENT

S'agissant de la **catégorie A**, selon le département, le nombre de demandeurs d'emploi fluctue en septembre 2015 par rapport à la fin août 2015 entre -2,1% et +1,7% et ce, de la façon suivante : la Côte d'Or (-0,5%), la Nièvre (-2,0%), la Saône et Loire (+1,7%) et l'Yonne (-2,1%).

S'agissant de la **catégorie A, B, C**, l'évolution mensuelle du nombre de demandeurs d'emploi varie entre +0,3% et +1,0% en fonction du département : +1,0% pour la Côte d'Or, +0,3% pour la Nièvre, +0,5% pour la Saône et Loire et +0,6% pour l'Yonne.

Demandeurs inscrits en fin de mois à Pôle emploi en Bourgogne en catégorie A

<i>Données CVS</i>	<i>Effectifs en nombre et %</i>				
	Sept. 2014*	Août 2015*	Sept. 2015*	Variation sur un mois	Variation sur un an
Côte d'Or	24 198	25 493	25 369	- 0,5	+ 4,8
Nièvre	9 154	9 632	9 441	- 2,0	+ 3,1
Saône-et-Loire	25 093	25 595	26 022	+ 1,7	+ 3,7
Yonne	16 585	17 275	16 920	- 2,1	+ 2,0
Bourgogne	75 031	77 994	77 752	- 0,3	+ 3,6

Sources : STMT - Pôle emploi, Dares. Calculs des Cvs : DIRECCTE Bourgogne / SEPES, Dares

Demandeurs inscrits en fin de mois à Pôle emploi en Bourgogne en catégories A, B, C

<i>Données CVS</i>	<i>Effectifs en nombre et %</i>				
	Sept. 2014*	Août 2015*	Sept. 2015*	Variation sur un mois	Variation sur un an
Côte d'Or	39 434	41 359	41 777	+ 1,0	+ 5,9
Nièvre	14 041	14 743	14 783	+ 0,3	+ 5,3
Saône-et-Loire	41 212	43 514	43 730	+ 0,5	+ 6,1
Yonne	25 479	26 458	26 608	+ 0,6	+ 4,4
Bourgogne	120 165	126 073	126 897	+ 0,7	+ 5,6

Sources : STMT - Pôle emploi, Dares. Calculs des Cvs : DIRECCTE Bourgogne / SEPES, Dares

* : la somme des données peut faire apparaître une différence, en plus ou en moins, d'une unité. Cette différence est le résultat des "arrondis après calages" pour que la somme des quatre départements, la somme des hommes et des femmes, la somme des classes d'âge, ..., soient identiques dans tous les cas.

Avertissement : À compter de juin 2015, Pôle emploi accède à des données administratives plus complètes lui permettant de mieux classer les demandeurs d'emploi en formation, en service civique ou en contrat aidé dans l'insertion par l'activité économique dans la catégorie correspondant à leur situation (voir note [Amélioration dans la gestion de la liste de demandeurs d'emploi](#)).

2.a - DEMANDEURS D'EMPLOI PAR SEXE ET TRANCHE D'ÂGE

Catégorie A

En Bourgogne, le nombre de demandeurs d'emploi de **catégorie A** est stable chez les femmes alors qu'il diminue chez les hommes (-0,6%). Sur un an, la demande masculine augmente toujours plus rapidement (+4,0%) que celle des femmes (+3,2%). Alors que la tendance s'oriente à la baisse chez les adultes (-0,7%) et chez les seniors (-0,8%) et ce dans des proportions comparables. Les demandeurs d'emploi jeunes, après la baisse marquée en août, voient des tensions se réactiver sur le marché du travail (+2,0%). L'évolution sur un an montre toujours des écarts entre les jeunes (-0,4%), les adultes (+3,7%) et les demandeurs d'emploi de 50 ans et plus qui se détachent toujours avec une progression de +6,2%.

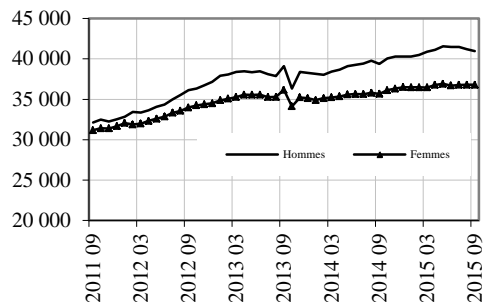
Demandeurs d'emploi inscrits en fin de mois à Pôle emploi en catégorie A

Effectifs en nombre et %

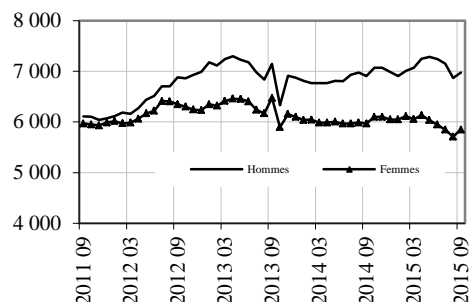
Données CVS	Sept. 2014	Août 2015	Sept. 2015	Variation sur un mois	Variation sur un an
Bourgogne					
Hommes	39 369	41 195	40 962	- 0,6	+ 4,0
Femmes	35 661	36 800	36 790	- 0,0	+ 3,2
Moins de 25 ans	12 875	12 581	12 827	+ 2,0	- 0,4
Entre 25 et 49 ans	43 040	44 931	44 615	- 0,7	+ 3,7
50 ans et plus	19 115	20 482	20 310	- 0,8	+ 6,2
Hommes de moins de 25 ans	6 906	6 870	6 978	+ 1,6	+ 1,1
Hommes de 25 à 49 ans	22 728	23 821	23 608	- 0,9	+ 3,9
Hommes de 50 ans et plus	9 736	10 503	10 376	- 1,2	+ 6,6
Femmes de moins de 25 ans	5 970	5 710	5 849	+ 2,4	- 2,0
Femmes de 25 à 49 ans	20 312	21 110	21 008	- 0,5	+ 3,4
Femmes de 50 ans et plus	9 380	9 979	9 934	- 0,5	+ 5,9
Ensemble de la catégorie A	75 031	77 994	77 752	- 0,3	+ 3,6

Sources : STMT - Pôle emploi, Dares. Calculs des Cvs : DIRECCTE Bourgogne / SEPES, Dares

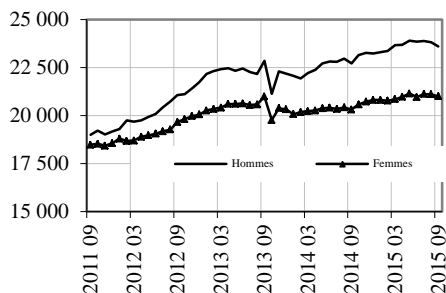
Par sexe (cvs)



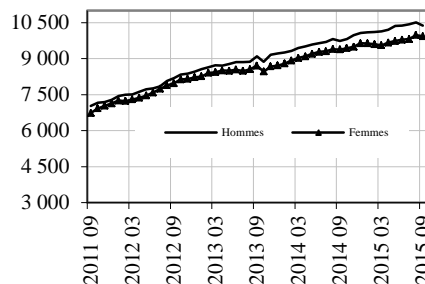
Moins de 25 ans (cvs)



Entre 25 et 49 ans (cvs)



50 ans et plus (cvs)



Avertissement : À compter de juin 2015, Pôle emploi accède à des données administratives plus complètes lui permettant de mieux classer les demandeurs d'emploi en formation, en service civique ou en contrat aidé dans l'insertion par l'activité économique dans la catégorie correspondant à leur situation (voir note [Amélioration dans la gestion de la liste de demandeurs d'emploi](#)).

2.b - DEMANDEURS D'EMPLOI PAR SEXE ET TRANCHE D'ÂGE Catégories A, B, C

En Bourgogne, le nombre de demandeurs d'emploi de **catégories A, B, C** affiche à fin septembre 2015 une progression de +0,7% qui est d'ampleur comparable entre les hommes (+0,7%) et les femmes (+0,6%). Les hausses observées sur un an s'avèrent néanmoins toujours conséquentes mais avec des écarts qui se résorbent progressivement avec respectivement +5,7% et +5,5%.

La hausse est générale mais croît selon la tranche d'âge. La demande jeune augmente de +0,3% contre +0,6% chez les adultes et +0,9% chez les seniors.

Sur un an, le niveau de la demande d'emploi progresse toujours nettement chez les seniors (+8,5%), un peu moins chez les

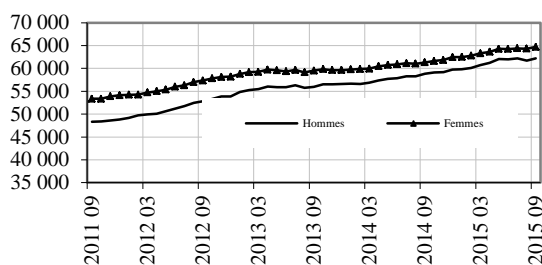
Demandeurs d'emploi inscrits en fin de mois à Pôle emploi en catégories A, B, C

Effectifs en nombre et %

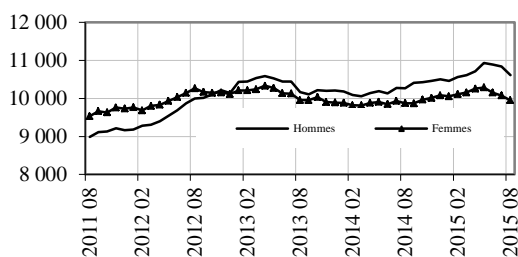
Données CVS	Sept. 2014	Août 2015	Sept. 2015	Variation sur un mois	Variation sur un an
Bourgogne					
Hommes	58 842	61 745	62 207	+ 0,7	+ 5,7
Femmes	61 323	64 329	64 690	+ 0,6	+ 5,5
Moins de 25 ans	20 282	20 566	20 623	+ 0,3	+ 1,7
Entre 25 et 49 ans	71 546	75 037	75 516	+ 0,6	+ 5,5
50 ans et plus	28 338	30 470	30 758	+ 0,9	+ 8,5
Hommes de moins de 25 ans	10 410	10 616	10 713	+ 0,9	+ 2,9
Hommes de 25 à 49 ans	35 577	37 243	37 519	+ 0,7	+ 5,5
Hommes de 50 ans et plus	12 855	13 886	13 975	+ 0,6	+ 8,7
Femmes de moins de 25 ans	9 872	9 951	9 910	- 0,4	+ 0,4
Femmes de 25 à 49 ans	35 969	37 795	37 997	+ 0,5	+ 5,6
Femmes de 50 ans et plus	15 482	16 584	16 783	+ 1,2	+ 8,4
Ensemble des catégories A, B, C	120 165	126 073	126 897	+ 0,7	+ 5,6

Sources : STMT - Pôle emploi, Dares. Calculs des Cvs : DIRECCTE Bourgogne / SEPEs, Dares

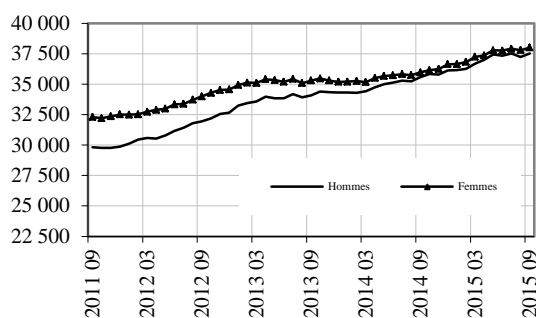
Par sexe (cvs)



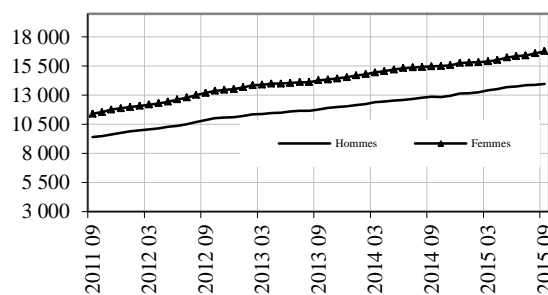
Moins de 25 ans (cvs)



Entre 25 et 49 ans (cvs)



50 ans et plus (cvs)



Avertissement : À compter de juin 2015, Pôle emploi accède à des données administratives plus complètes lui permettant de mieux classer les demandeurs d'emploi en formation, en service civique ou en contrat aidé dans l'insertion par l'activité économique dans la catégorie correspondant à leur situation (voir note [Amélioration dans la gestion de la liste de demandeurs d'emploi](#)).

3 - ANCIENNETÉ D'INSCRIPTION SUR LES LISTES DES DEMANDEURS D'EMPLOI

En Bourgogne, le nombre de demandeurs d'emploi inscrits à Pôle emploi en **catégories A, B, C** depuis 1 an ou plus augmente de 8,4 % sur un an. Le nombre d'inscrits depuis moins d'un an affiche une plus grande modération (+3,4%).

Ancienneté d'inscription sur les listes des demandeurs d'emploi inscrits en fin de mois à Pôle emploi en catégories A, B, C

Données CVS	Effectifs en nombre et %				
	Sept. 2014	Août 2015	Sept. 2015	Variation sur un mois	Variation sur un an
Bourgogne					
- Moins de 1 an	66 604	68 668	68 846	+ 0,3	+ 3,4
- 1 an ou plus	53 561	57 405	58 051	+ 1,1	+ 8,4
Part des demandeurs d'emploi inscrits depuis un an ou plus (%)	47,1	45,5	45,7	+ 0,2 pt	- 1,4 pt

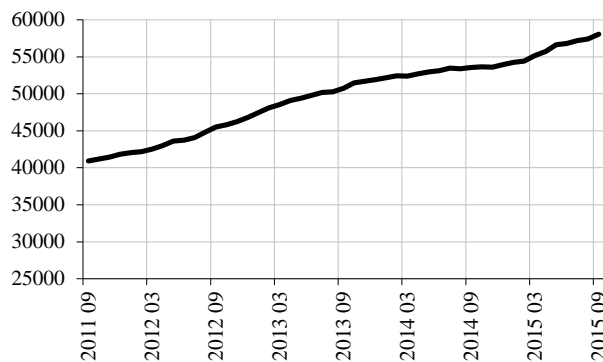
Pour mémoire :

France métropolitaine pour les régions métropolitaines et France entière pour les DOM (CVS-CJO)

Part des demandeurs d'emploi inscrits depuis un an ou plus (%)	42,9	44,4	44,8	+0,4pt	+1,9pt
--	------	------	-------------	--------	--------

Sources : STMT - Pôle emploi, Dares. Calculs des Cvs : DIRECCTE Bourgogne / SEPES, Dares

Demandeurs d'emploi inscrits depuis un an et plus de catégories A, B, C (données CVS)



4 - FLUX D'ENTRÉES ET DE SORTIES PAR MOTIF

En Bourgogne, le flux d'inscriptions à Pôle emploi en catégories **A, B, C** tend à se réduire comparativement au volume enregistré lors des trois mois précédents (-1,1%). Cette situation résulte de mouvements contrastés : les premières entrées (-23,2%), les licenciements économiques (-7,1%), les reprises d'activité (-4,2%) et les autres cas (-0,6%) reculent alors que les autres licenciements (+4,0), les fins de CDD (+3,9%), les démissions (+2,4%) et les fins de missions d'intérim (+1,9%) continuent d'alimenter la demande d'emploi.

Le flux de sorties de catégories **A, B, C** progresse (+5,9%) au cours des trois derniers mois par rapport aux trois mois précédents. Si les radiations administratives (-18,1%), les autres cas (-4,1%) et les arrêts de recherche (-1,3%) se réduisent, les entrées en stage (+52,0%), les cessations d'inscription pour défaut d'actualisation (+8,3%) et les reprises d'emploi déclarées (+2,1%) ont été des motifs d'inscription plus souvent invoqués en septembre.

Entrées à Pôle emploi par motif (catégories A, B, C)

<i>Données CVS</i>	<i>Effectifs en nombre et %</i>					
	Sept. 2014*	Août 2015*	Sept. 2015*	Répartition des motifs en %	Variation trimestrielle sur trois mois glissants (1)	Variation annuelle sur trois mois glissants (2)
Bourgogne						
Fins de contrat à durée déterminée	2 617	2 551	2 623	23,3	+ 3,9	+ 0,5
Fins de mission d'intérim	813	766	814	7,2	+ 1,9	- 3,3
Licenciements économiques (3)	282	290	237	2,1	- 7,1	- 2,4
Autres licenciements	815	789	838	7,5	+ 4,0	- 3,6
Démissions	338	326	336	3,0	+ 2,4	- 5,4
Premières entrées	626	595	595	5,3	- 23,2	- 8,5
Reprises d'activité	1 029	951	924	8,2	- 4,2	- 4,8
Autres cas	4 756	4 671	4 882	43,4	- 0,6	+ 0,6
Ensemble	11 275	10 938	11 248	100,0	- 1,1	- 1,3
<i>Pour mémoire :</i>						
France métropolitaine (CVS-CJO)	508 300	497 200	484 600	100,0	-0,5	-0,9

Sources : STMT - Pôle emploi, Dares. Calculs des Cvs : DIRECCTE Bourgogne / SEPES, Dares

Sorties de Pôle emploi par motif (catégories A, B, C)

<i>Données CVS</i>	<i>Effectifs en nombre et %</i>					
	Sept. 2014*	Août 2015*	Sept. 2015*	Répartition des motifs en %	Variation trimestrielle sur trois mois glissants (1)	Variation annuelle sur trois mois glissants (2)
Bourgogne						
Reprises d'emploi déclarées	1 866	2 412	1 901	18,3	+ 2,1	+ 11,7
Entrées en stage	1 257	1 673	1 151	11,1	+ 52,0	+ 12,6
Arrêts de recherche (maternité, maladie, retraite) :	945	775	979	9,4	- 1,3	- 9,2
- dont maladies	584	510	593	5,7	- 0,4	- 4,2
Cessations d'inscription pour défaut d'actualisation	4 262	4 751	4 382	42,2	+ 8,3	+ 2,9
Radiations administratives	1 134	919	923	8,9	- 18,1	- 20,7
Autres cas	1 012	1 165	1 054	10,1	- 4,1	+ 3,2
Ensemble	10 476	11 694	10 390	100,0	+ 5,9	+ 2,0
<i>Pour mémoire :</i>						
France métropolitaine (CVS-CJO)	461 100	486 800	479 800	100,0	+5,7	+3,4

Sources : STMT - Pôle emploi, Dares. Calculs des Cvs : DIRECCTE Bourgogne / SEPES, Dares

(1) : Evolution sur les trois derniers mois par rapport aux trois mois précédents

(2) : Evolution sur les trois derniers mois par rapport aux mêmes trois mois de l'année précédente

(3) : Y compris les entrées en catégories A, B, C dont le motif renseigné est "fin de CRP-CTP-CSP".

* : la somme des données peut faire apparaître une différence, en plus ou en moins, d'une unité. Cette différence est le résultat des "arrondis après calages" sur la somme des quatre départements, des hommes et des femmes, des classes d'âge, des motifs d'entrées et de sorties.

Avertissement :

Deux événements récents ont eu un impact sur les sorties de catégories A, B, C :

- Les particularités de la période d'actualisation du mois de mai 2015 ont eu un impact à la baisse sur le nombre de sorties pour défaut d'actualisation en mai 2015 (voir la note [Estimation de l'impact des particularités de la période d'actualisation de mai 2015](#)), et à la hausse en juin 2015.

- Les opérations entreprises par Pôle emploi pour mieux classer les demandeurs d'emploi en formation, en service civique ou en contrat aidé dans l'insertion par l'activité économique dans la catégorie correspondant à leur situation ont, à compter de juin 2015, un impact à la hausse sur le nombre de sorties de catégories A, B, C pour reprise d'emploi et pour entrée en stage. Cet impact est plus important en juin 2015, premier mois de la mise en œuvre (voir la note [Amélioration dans la gestion de la liste de demandeurs d'emploi](#)).

5 - DEMANDEURS D'EMPLOI AYANT UN DROIT PAYABLE AU RSA

En Bourgogne, au mois de septembre 2015, le nombre de demandeurs d'emploi inscrits en **catégorie A** et ayant un droit payable au Revenu de Solidarité Active (RSA) est de 15 263 soit 20,3% des demandeurs d'emploi inscrits en catégorie A (données brutes).

Au mois de septembre 2015, le nombre de demandeurs d'emploi inscrits en **catégories A, B, C** et ayant un droit payable au RSA est de 20 729 soit 16,2% des demandeurs d'emploi inscrits en catégories A, B, C (données brutes).

Les entrées à Pôle emploi en catégories A, B, C des bénéficiaires ayant un droit payable au RSA s'élèvent à 2 458 au mois de septembre 2015 soit 16,0% des entrées en catégories A, B, C (données brutes).

Les sorties de Pôle emploi en catégories A, B, C des bénéficiaires ayant un droit payable au RSA sont au nombre de 2 036 au mois de septembre 2015 soit 16,1% des sorties en catégories A, B, C (données brutes).

Demandeurs d'emploi ayant un droit payable au RSA inscrits en fin de mois à Pôle emploi

Effectifs en nombre et %

<i>Données brutes</i>	Sept. 2014	Août 2015	Sept. 2015	Variation sur un an
Bourgogne				
Catégorie A	13 979	15 735	15 263	+ 9,2
Catégorie B	2 848	2 312	3 029	+ 6,4
Catégorie C	2 328	2 050	2 437	+ 4,7
Catégories A, B, C	19 155	20 097	20 729	+ 8,2
Catégorie D	611	403	557	- 8,8
Catégorie E	966	1 067	1 089	+ 12,7
Catégories A, B, C, D, E	20 732	21 567	22 375	+ 7,9
Part dans l'ensemble des demandeurs d'emploi de catégorie A	19,3	19,7	20,3	+ 1,0 pt
Part dans l'ensemble des demandeurs d'emploi de catégories A, B, C	15,8	16,0	16,2	+ 0,4 pt
<i>Pour mémoire :</i>				
France métropolitaine				
Part dans l'ensemble des demandeurs d'emploi de catégorie A	20,2	20,5	21,1	+0,9
Part dans l'ensemble des demandeurs d'emploi de catégories A, B, C	16,9	17,1	17,3	+0,4

Sources : STMT - Pôle emploi, Dares. Calculs des Cvs : DIRECCTE Bourgogne / SEPES, Dares

Demandeurs d'emploi ayant un droit payable au RSA inscrits en fin de mois à Pôle emploi (catégories de RSA*)

Effectifs en nombre et %

<i>Données brutes</i>	Sept. 2014	Août 2015	Sept. 2015	Variation sur un an
Bourgogne				
Demandeurs d'emploi en catégorie A	13 979	15 735	15 263	+ 9,2
RSA socle seul	10 764	12 033	11 847	+ 10,1
RSA socle et activité	1 405	1 621	1 449	+ 3,1
RSA activité seul	1 810	2 081	1 968	+ 8,7
Demandeurs d'emploi en catégories A, B, C	19 155	20 097	20 729	+ 8,2
RSA socle seul	12 267	13 039	13 346	+ 8,8
RSA socle et activité	2 867	2 859	2 962	+ 3,3
RSA activité seul	4 021	4 199	4 421	+ 9,9

Sources : STMT - Pôle emploi, Dares. Calculs des Cvs : DIRECCTE Bourgogne / SEPES, Dares

* cf. encadré 1 pour une définition des catégories

Entrées et sorties à Pôle emploi des demandeurs d'emploi ayant un droit payable au RSA (catégories A, B, C)

Effectifs en nombre et %

<i>Données brutes</i>	Sept. 2014	Août 2015	Sept. 2015	Variation sur un an
Bourgogne				
Entrées	15 322	10 710	15 339	+ 0,1
Entrées des demandeurs d'emploi ayant un droit payable au RSA	2 299	1 724	2 458	+ 6,9
Part dans l'ensemble des entrées	15,0	16,1	16,0	+ 1,0 pt
Sorties	12 682	9 891	12 642	- 0,3
Sorties des demandeurs d'emploi ayant un droit payable au RSA	1 987	1 867	2 036	+ 2,5
Part dans l'ensemble des sorties	15,7	18,9	16,1	+ 0,4 pt

Sources : STMT - Pôle emploi, Dares. Calculs des Cvs : DIRECCTE Bourgogne / SEPES, Dares

6 - OFFRES D'EMPLOI COLLECTÉES PAR PÔLE EMPLOI

Le nombre d'offres d'emploi collectées par Pôle emploi Bourgogne se réoriente à la baisse (-2,9%) sur les trois derniers mois par rapport aux trois mois précédents. Ce mouvement concerne uniquement les offres d'emplois non durables (moins de 6 mois) avec un repli de -11,9%, les offres d'emploi durables (6 mois ou plus) affichant une progression de +8,1%.

Offres d'emploi collectées par Pôle emploi

	<i>Effectifs en nombre et %</i>				
<i>Données cvs</i>	Sept. 2014	Août 2015	Sept. 2015	Variation trimestrielle sur trois mois glissants (1)	Variation annuelle sur trois mois glissants (2)
Bourgogne					
- Emplois durables (6 mois ou plus)	2 159	2 352	2 558	+ 8,1	+ 16,4
- Emplois non durables (moins de 6 mois)	2 769	2 555	2 560	- 11,9	- 10,5
Ensemble	4 928	4 907	5 118	- 2,9	+ 1,2
Pour mémoire :					
France métropolitaine (CVS-CJO)					
- Emplois durables (6 mois ou plus)	102 400	119 400	118 400	+6,3	+15,0
- Emplois non durables (moins de 6 mois)	106 400	99 000	112 500	-0,7	-2,8
Ensemble	208 800	218 400	230 900	+2,9	+5,9

Sources : STMT - Pôle emploi, Dares. Calculs des Cvs : DIRECCTE Bourgogne / SEPES, Dares

(1) : Evolution sur les trois derniers mois par rapport aux trois mois précédents

(2) : Evolution sur les trois derniers mois par rapport aux mêmes trois mois de l'année précédente

Encadré 1 - Sources et définitions

Demandeurs d'emploi inscrits en fin de mois à Pôle emploi

Catégories de demandeurs d'emploi

Les demandeurs d'emploi inscrits à Pôle emploi sont regroupés en différentes catégories. Conformément aux recommandations du rapport du Cnis sur la définition d'indicateurs en matière d'emploi, de chômage, de sous-emploi et de précarité de l'emploi (septembre 2008), la Dares et Pôle emploi présentent à des fins d'analyse statistique les données sur les demandeurs d'emploi inscrits à Pôle emploi en fonction des catégories suivantes :

- catégorie A : demandeurs d'emploi tenus de faire des actes positifs de recherche d'emploi, sans emploi ;
- catégorie B : demandeurs d'emploi tenus de faire des actes positifs de recherche d'emploi, ayant exercé une activité réduite courte (i.e. de 78 heures ou moins au cours du mois) ;
- catégorie C : demandeurs d'emploi tenus de faire des actes positifs de recherche d'emploi, ayant exercé une activité réduite longue (i.e. de plus de 78 heures au cours du mois) ;
- catégorie D : demandeurs d'emploi non tenus de faire des actes positifs de recherche d'emploi (en raison d'un stage, d'une formation, d'une maladie...), sans emploi ;
- catégorie E : demandeurs d'emploi non tenus de faire des actes positifs de recherche d'emploi, en emploi (par exemple : bénéficiaires de contrats aidés).

Dans les fichiers administratifs de Pôle emploi, huit catégories de demandeurs d'emploi sont utilisées (catégories 1 à 8). Ces catégories ont été définies par arrêté (arrêté du 5 février 1992 complété par l'arrêté du 5 mai 1995). Jusqu'au mois de février 2009, les publications étaient fondées sur ces catégories. Le tableau suivant présente la correspondance entre les catégories utilisées à des fins de publication statistique à partir de mars 2009 et les catégories administratives auxquelles Pôle emploi a recours dans sa gestion des demandeurs d'emploi :

Catégories statistiques	Catégories administratives
Catégorie A	Catégories 1, 2, 3 hors activité réduite
Catégorie B	Catégories 1, 2, 3 en activité réduite
Catégorie C	Catégories 6, 7, 8
Catégorie D	Catégorie 4
Catégorie E	Catégorie 5
Catégories A, B, C	Catégories 1, 2, 3, 6, 7, 8

La situation réelle au regard de l'emploi des demandeurs d'emploi peut, dans certains cas, ne pas correspondre à la catégorie dans laquelle ils sont enregistrés : si cette correspondance est contrôlée pour les demandeurs d'emploi indemnisés, il n'en est pas de même des demandeurs d'emploi non indemnisés.

Les entrées et les sorties des listes de Pôle emploi sont enregistrées pour l'ensemble A, B, C et non au niveau de chacune des catégories A, B ou C.

Ancienneté sur les listes de Pôle emploi

L'ancienneté d'inscription à la fin du mois m sur les listes d'un demandeur d'emploi inscrit à Pôle emploi mesure le nombre de jours qu'il a passé sur les listes (en catégories A, B, C). Cette notion se rapporte aux effectifs de demandeurs d'emploi inscrits en catégorie A, B, et C.

Du fait du mode d'enregistrement des entrées et des sorties, il n'est pas possible de calculer l'ancienneté en catégorie A (respectivement B ou C) ou la durée passée sans discontinuité dans la catégorie A (respectivement B ou C).

De manière conventionnelle, un demandeur d'emploi qui est resté inscrit plus de 12 mois sur les listes de Pôle emploi (i.e. son ancienneté sur les listes est supérieure à 1 an) peut être qualifié de demandeur d'emploi de longue durée. S'il est inscrit depuis plus de 24 mois, il est considéré comme étant demandeur d'emploi de très longue durée.

Motifs d'entrée et de sortie des listes de Pôle emploi pour les catégories A, B, C

Les flux d'entrée et de sortie des listes sont présentés suivant différents motifs. Parmi les motifs d'entrée :

- les premières entrées correspondent aux cas où la demande d'emploi est enregistrée alors que la personne se présente pour la première fois sur le marché du travail, notamment lorsqu'elle vient d'achever ses études ou lorsqu'elle était auparavant inactive ;

- les autres cas recouvrent des situations ne correspondant à aucune autre ventilation, y compris les entrées pour rupture conventionnelle de CDI.

Parmi les motifs de sortie :

- les arrêts de recherche sont liés à une maladie, un congé de maternité, un accident du travail, un départ en retraite ou une dispense de recherche d'emploi ;

- les cessations d'inscription pour défaut d'actualisation correspondent aux cas où le demandeur d'emploi n'a pas actualisé sa déclaration de situation mensuelle ;

Encadré 1 - Sources et définitions (suite)

- les radiations administratives peuvent intervenir lorsque le demandeur d'emploi ne répond pas à une convocation, lorsqu'il fait une fausse déclaration ou lorsqu'il refuse une offre d'emploi (le motif d'offre raisonnable d'emploi a été ajouté en octobre 2008), une formation, une visite médicale, un contrat d'apprentissage ou de professionnalisation, un contrat aidé, une action d'insertion. La suspension qui en découle peut aller de 15 jours à 12 mois suivant la cause ;
- les autres cas recouvrent des situations ne correspondant à aucune autre ventilation.

Les motifs de sortie des listes de Pôle emploi sont mal connus dans les fichiers administratifs. En particulier, dans les statistiques publiées ici, les reprises d'emploi déclarées sous-estiment le nombre de reprises réelles d'emploi. En effet, chaque mois, de nombreux demandeurs d'emploi sortent des listes parce qu'ils n'ont pas actualisé leur situation mensuelle en fin de mois (ils sont alors enregistrés dans le motif « cessation d'inscription pour défaut d'actualisation ») ou à la suite d'une radiation administrative, par exemple pour non réponse à convocation. Or, une partie de ces demandeurs d'emploi a en fait retrouvé un emploi. L'enquête trimestrielle Sortants de Pôle emploi et de la Dares fournit une estimation de la part des sorties réelles pour reprise d'emploi.

Les offres d'emploi collectées et satisfaites à Pôle emploi

Pôle emploi collecte des offres d'emploi auprès des entreprises. Une partie d'entre elles sont satisfaites. Les statistiques comptabilisent comme satisfaite une offre pour laquelle l'employeur a trouvé une personne pour occuper le poste proposé, indépendamment de la façon dont il a réussi à le pourvoir (grâce à Pôle emploi ou par un autre moyen). Les offres collectées et satisfaites publiées ici sont classées suivant trois types :

- les offres d'emploi durable, pour des contrats de plus de six mois ;
- les offres d'emploi temporaire, pour des contrats compris entre un et six mois ;
- les offres d'emploi occasionnel, pour des contrats de moins d'un mois.

Les rapprochements entre les offres et les demandes d'emploi doivent être faits avec précaution dans la mesure où une partie des besoins de recrutement des entreprises ne donne pas lieu au dépôt d'une offre auprès de Pôle emploi et ce dans des proportions qui peuvent varier selon la qualification de l'emploi, le secteur d'activité ou la taille de l'entreprise.

Méthodologie de correction des variations saisonnières

La méthodologie adoptée pour corriger les séries publiées ici se décompose en deux étapes détaillées ci-après. Les estimations des coefficients de variations saisonnières sont réalisées sur la période allant de janvier 1996 à décembre 2009. Les coefficients saisonniers sont projetés sur l'ensemble de l'année 2010, de sorte que la campagne de traitement statistique des séries n'a lieu qu'une seule fois par an, au mois de février, quand toutes les données de l'année antérieure sont disponibles.

1^{ère} étape : correction des variations saisonnières

Les séries publiées ici sont marquées par des phénomènes récurrents, de type saisonniers, qui ne reflètent pas des mouvements de nature économique. Il est nécessaire d'en faire abstraction pour analyser les fluctuations purement conjoncturelles de ces séries : il faut raisonner sur des données corrigées des variations saisonnières (cvs).

Celles-ci permettent d'éliminer la composante saisonnière de chaque série pour ne garder que les composantes liées à la tendance (i.e. à l'évolution de long terme de la série), au cycle (i.e. aux fluctuations de court terme) et à certaines irrégularités (fluctuations résiduelles non périodiques). Pour les séries France et France Métropolitaine, la cvs est appliquée aux données préalablement corrigées des jours ouvrables.

2^{ème} étape : mise en cohérence des différentes ventilations

Les séries désaisonnalisées sont mises en cohérence, de sorte que la somme de séries désaisonnalisées soit égale à la série désaisonnalisée de la somme des séries brutes.

Demandeurs d'emploi ayant un droit payable au Revenu de solidarité active (RSA)

Le Revenu de solidarité active (RSA) est entré en vigueur le 1^{er} juin 2009 en France métropolitaine et sera généralisé au plus tard le 1^{er} janvier 2011 en Outre-mer. Il a pour objet « d'assurer à ses bénéficiaires des moyens convenables d'existence, afin de lutter contre la pauvreté, encourager l'exercice ou le retour à une activité professionnelle et aider à l'insertion sociale des bénéficiaires » (loi n°2008-1249 du 1^{er} décembre 2008). Il remplace le Revenu minimum d'insertion (RMI), l'Allocation de parent isolé (API) ainsi que les mécanismes d'intéressement liés à la reprise d'emploi.

Le RSA est une allocation destinée à porter les ressources du foyer au niveau d'un revenu garanti. Le revenu garanti est calculé pour chaque foyer en faisant la somme :

- d'un montant forfaitaire dont le niveau varie en fonction de la composition du foyer et du nombre d'enfants à charge et qui correspondait en juin 2009 au montant du RMI ou de l'API pour les parents isolés,
- de 62 % des revenus d'activité des membres du foyer, s'il y en a.

Un bénéficiaire du RSA est tenu « de rechercher un emploi, d'entreprendre les démarches nécessaires à la création de sa propre activité ou d'entreprendre les actions nécessaires à une meilleure insertion sociale ou professionnelle » s'il remplit les conditions suivantes (article L.262-28) :

- les ressources de son foyer sont inférieures à un certain montant forfaitaire, dont le niveau varie en fonction de la composition du foyer et du nombre d'enfants à charge (460,09 €/mois pour un célibataire sans enfant) ;
- il est sans emploi ou ne tire de l'exercice de son activité professionnelle que des revenus inférieurs à 500 € (décret n°2009-404 du 15 avril 2009).

Pour un bénéficiaire du RSA majoré (i.e. une personne isolée assumant la charge d'un ou de plusieurs enfants ou étant enceinte), il est tenu compte des sujétions particulières auxquelles celui-ci est contraint, notamment en matière de garde d'enfants.

Un bénéficiaire du RSA tenu aux obligations précisées ci-dessus est orienté par le Conseil général :

- de façon prioritaire, lorsqu'il est disponible pour occuper un emploi, soit vers Pôle emploi soit, si le département décide d'y recourir, vers un autre organisme participant au service public de l'emploi (mission locale, PLIE, organisme privé de placement...);
- vers les autorités ou organismes compétents en matière d'insertion sociale lorsque des difficultés (de logement ou de santé notamment) font temporairement obstacle à son engagement dans une démarche de recherche d'emploi.

Encadré 1 - Sources et définitions (fin)

À compter de juin 2010, sont repérés dans le système d'information statistique de Pôle emploi les demandeurs d'emploi ayant un droit payable au RSA i.e. les bénéficiaires (allocataires ou conjoints) d'une allocation au titre du RSA. Entre juin 2009 et mai 2010, seuls étaient repérés dans les fichiers de Pôle emploi les demandeurs d'emploi ayant des droits ouverts au RSA i.e. les personnes ayant un droit payable au RSA, les personnes ayant un droit au RSA suspendu pendant 4 mois maximum (soit pour non respect des devoirs qui leur incombent, soit pour dépassement du seuil de ressources) ou celles dont la demande est en cours d'instruction. Parmi ces demandeurs d'emploi repérés comme ayant des droits ouverts au RSA, certains ne percevront pas le RSA. Les données relatives aux demandeurs d'emploi ayant des droits ouverts au RSA ne seront plus publiées à partir de janvier 2011.

Le nombre de demandeurs d'emploi ayant un droit payable au RSA (resp. des droits ouverts) n'est pas comparable au nombre de demandeurs d'emploi qui avaient des droits ouverts au RMI ou à l'API avant juin 2009, car celui-ci recouvrait également des personnes dont le droit avait été suspendu (et pas les personnes dont le dossier était en cours d'instruction).

Quatre catégories d'indicateurs relatifs aux demandeurs d'emploi ayant un droit payable au RSA sont publiées :

- les demandeurs d'emploi inscrits en fin de mois à Pôle emploi et ayant un droit payable au RSA. Le droit au RSA de ces demandeurs d'emploi peut résulter du basculement automatique d'un droit au RMI ou à l'API existant en mai 2009, ou d'un nouveau droit après le 1^{er} juin 2009 ;
- les demandeurs d'emploi inscrits en fin de mois ayant un droit payable au RSA selon la catégorie de RSA. Il existe trois catégories de RSA : le RSA socle seul, le RSA socle et activité, le RSA activité seul. Le RSA socle seul bénéficie aux foyers qui n'ont pas de revenu d'activité, il est égal à un montant forfaitaire. Le RSA socle et activité bénéficie aux foyers qui ont de faibles revenus d'activité et dont l'ensemble des ressources est inférieur au montant forfaitaire. Le RSA activité seul bénéficie aux foyers qui ont de faibles revenus d'activité et dont l'ensemble des ressources est supérieur au montant forfaitaire. Cette nouvelle composante élargit le champ des bénéficiaires ;
- les entrées à Pôle emploi de demandeurs d'emploi ayant un droit payable au RSA. Certains de ces demandeurs d'emploi avaient un droit payable au RMI et à l'API en mai 2009 mais n'étaient pas inscrits à Pôle emploi à cette date. Les autres se sont ouverts un droit nouveau au RSA après le 1^{er} juin 2009 ;
- les sorties de Pôle emploi de demandeurs d'emploi ayant un droit payable au RSA. Parmi eux, certains avaient déjà des droits ouverts au RMI et à l'API en mai 2009 alors que d'autres se sont ouverts un droit nouveau au RSA après le 1^{er} juin 2009.

Le dénombrement des demandeurs d'emploi ayant un droit payable au RSA résulte d'un rapprochement entre les fichiers de Pôle emploi d'une part et ceux de la Cnaf et de la CCMSA d'autre part.

La mise en œuvre de la loi portant création du RSA à compter du 1^{er} juin 2009 est susceptible d'accroître sensiblement le nombre de demandeurs d'emploi inscrits à Pôle emploi et, parmi ceux-ci, la part de ceux qui bénéficient d'une prestation de solidarité (RMI ou API avant le 1^{er} juin 2009 ; RSA après le 1^{er} juin ainsi que RMI et API à titre transitoire pour certains bénéficiaires). En effet, l'obligation d'orientation vers le service public de l'emploi des bénéficiaires du RSA disponibles pour occuper un emploi devrait conduire une proportion plus importante qu'auparavant de bénéficiaires de prestations de solidarité à s'inscrire à Pôle emploi. Par ailleurs, l'ouverture du RSA à des personnes auparavant non éligibles au RMI ou à l'API (salariés à faibles revenus ne bénéficiant pas ou plus de mesures d'intéressement) pourrait conduire certains demandeurs d'emploi (notamment en activité réduite) à se voir ouvrir des droits nouveaux au RSA.

Encadré 2 - Les demandeurs d'emploi inscrits à Pôle emploi : un concept différent du chômage au sens du BIT

La notion de demandeurs d'emploi inscrits à Pôle emploi est une notion différente de celle du chômage au sens du BIT : certains demandeurs d'emploi ne sont pas chômeurs au sens du BIT et inversement certains chômeurs au sens du BIT ne sont pas inscrits à Pôle Emploi.

Les données relatives aux demandeurs d'emploi sont issues des fichiers administratifs de gestion de Pôle emploi. La répartition entre les diverses catégories A, B, ou C s'effectue sur la base de règles juridiques portant notamment sur l'obligation de faire des actes positifs de recherche d'emploi et d'être immédiatement disponible. L'exercice d'une activité réduite est autorisé.

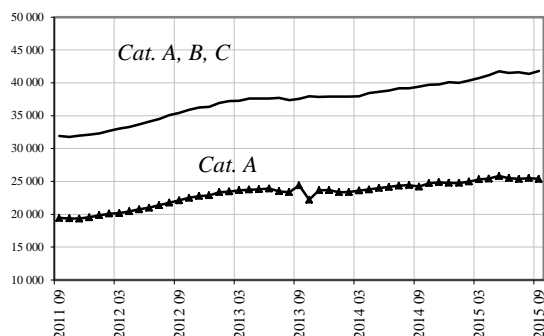
Pour mémoire, un chômeur au sens du BIT est une personne en âge de travailler (c'est-à-dire ayant 15 ans ou plus) qui : 1) n'a pas travaillé, ne serait-ce qu'une heure, au cours de la semaine de référence, 2) est disponible pour prendre un emploi dans les 15 jours et 3) a cherché activement un emploi dans le mois précédent ou en a trouvé un qui commence dans les trois mois. Seule une enquête statistique peut vérifier si ces critères sont remplis. En France, il s'agit de l'enquête Emploi de l'Insee.

Alors que le chômage au sens du BIT constitue un indicateur de référence pour l'analyse des évolutions du marché du travail, le nombre de demandeurs d'emploi inscrits en fin de mois à Pôle emploi peut être affecté par d'autres facteurs : modifications du suivi et de l'accompagnement des demandeurs d'emploi, comportements d'inscription des demandeurs d'emploi, mise en place du RSA (1^{er} juin 2009)...

L'Insee publie chaque trimestre les indicateurs de référence pour le chômage au sens du BIT à partir des résultats trimestriels de son enquête Emploi pour la France métropolitaine. Les dernières estimations de l'Insee sont disponibles sur son site Internet, à l'adresse suivante : <http://www.insee.fr/fr/themes/indicateur.asp?id=14>

DEMANDEURS D'EMPLOI INSCRITS ET OFFRES COLLECTÉES PAR PÔLE EMPLOI EN COTE D'OR EN SEPTEMBRE 2015

Demandeurs d'emploi inscrits en fin de mois à Pôle emploi Catégories A et A, B, C (cvs)



Fin septembre 2015, dans le département de Côte d'Or, 25 369 personnes sont inscrites à Pôle emploi en **catégorie A**, soit un recul de -0,5% comparativement à août 2015 (soit -124 demandeurs d'emploi). Sur un an, la hausse atteint +4,8% soit + 1 171 personnes.

En Bourgogne, l'ensemble des demandeurs d'emploi inscrits en catégorie A s'inscrit en léger retrait : -0,3% sur un mois (-242 demandeurs d'emploi). Sur un an l'évolution atteint +3,6% (+2 721).

Le nombre de demandeurs d'emploi inscrits en **catégories A, B, C** s'établit à 41 777 dans le département de la Côte d'Or à fin septembre 2015.

On enregistre une progression de +1,0% sur un mois (soit +418 demandeurs d'emploi) mais une montée annuelle de la demande évaluée à +5,9% (soit +2 343).

En Bourgogne, le nombre de demandeurs d'emploi inscrits en catégories ABC s'accroît de +0,7% (+824) pour une augmentation annuelle de +5,6% (+6 732).

Demandeurs d'emploi inscrits en fin de mois à Pôle emploi en catégorie A

Effectifs en nombre et %

Données CVS	Sept. 2014	Août 2015	Sept. 2015	Variation sur un mois	Variation sur un an
Hommes	12 502	13 384	13 278	- 0,8	+ 6,2
Femmes	11 696	12 109	12 091	- 0,1	+ 3,4
Moins de 25 ans	4 169	4 233	4 245	+ 0,3	+ 1,8
Entre 25 et 49 ans	14 535	15 251	15 203	- 0,3	+ 4,6
50 ans et plus	5 494	6 008	5 921	- 1,4	+ 7,8
Hommes de moins de 25 ans	2 226	2 356	2 345	- 0,5	+ 5,3
Hommes de 25 à 49 ans	7 499	7 939	7 905	- 0,4	+ 5,4
Hommes de 50 ans et plus	2 777	3 089	3 029	- 1,9	+ 9,1
Femmes de moins de 25 ans	1 944	1 877	1 900	+ 1,2	- 2,2
Femmes de 25 à 49 ans	7 036	7 312	7 298	- 0,2	+ 3,7
Femmes de 50 ans et plus	2 716	2 919	2 893	- 0,9	+ 6,5
Ensemble de la catégorie A	24 198	25 493	25 369	- 0,5	+ 4,8

Sources : STMT - Pôle emploi, Dares. Calculs des Cvs : DIRECCTE Bourgogne / SEPES, Dares

Demandeurs d'emploi inscrits en fin de mois à Pôle emploi en catégories A, B, C

Effectifs en nombre et %

Données CVS	Sept. 2014	Août 2015	Sept. 2015	Variation sur un mois	Variation sur un an
Hommes	19 113	20 142	20 364	+ 1,1	+ 6,5
Femmes	20 320	21 217	21 413	+ 0,9	+ 5,4
Moins de 25 ans	6 604	6 710	6 747	+ 0,6	+ 2,2
Entre 25 et 49 ans	24 446	25 592	25 873	+ 1,1	+ 5,8
50 ans et plus	8 384	9 057	9 157	+ 1,1	+ 9,2
Hommes de moins de 25 ans	3 367	3 503	3 524	+ 0,6	+ 4,7
Hommes de 25 à 49 ans	11 973	12 520	12 679	+ 1,3	+ 5,9
Hommes de 50 ans et plus	3 773	4 119	4 161	+ 1,0	+ 10,3
Femmes de moins de 25 ans	3 237	3 207	3 223	+ 0,5	- 0,4
Femmes de 25 à 49 ans	12 473	13 072	13 194	+ 0,9	+ 5,8
Femmes de 50 ans et plus	4 611	4 938	4 995	+ 1,2	+ 8,3
Ensemble des catégories A, B, C	39 434	41 359	41 777	+ 1,0	+ 5,9

Sources : STMT - Pôle emploi, Dares. Calculs des Cvs : DIRECCTE Bourgogne / SEPES, Dares

DEMANDEURS D'EMPLOI INSCRITS ET OFFRES COLLECTÉES PAR PÔLE EMPLOI EN COTE D'OR EN SEPTEMBRE 2015 (suite)

Ancienneté d'inscription sur les listes des demandeurs d'emploi inscrits en fin de mois à Pôle emploi en catégories A, B, C

<i>Données CVS</i>	<i>Effectifs en nombre et %</i>				
	Sept. 2014	Août 2015	Sept. 2015	Variation sur un mois	Variation sur un an
Moins de 1 an	22 186	22 711	22 902	+ 0,8	+ 3,2
1 an ou plus	17 247	18 649	18 875	+ 1,2	+ 9,4
Part des demandeurs d'emploi inscrits depuis plus d'un an (%)	43,7	45,1	45,2	+ 0,1 pt	+ 1,5 pt

Sources : STMT - Pôle emploi, Dares. Calculs des Cvs : DIRECCTE Bourgogne / SEPES, Dares

Entrées et sorties à Pôle emploi en catégories A, B, C

<i>Données CVS</i>	<i>Effectifs en nombre et %</i>				
	Sept. 2014	Août 2015	Sept. 2015	Variation trimestrielle sur trois mois glissants (1)	Variation annuelle sur trois mois glissants (2)
Entrées à Pôle emploi	2 721	3 699	3 677	- 3,2	- 1,7
Sorties de Pôle emploi	2 473	3 920	3 232	+ 3,6	+ 2,3

Sources : STMT - Pôle emploi, Dares. Calculs des Cvs : DIRECCTE Bourgogne / SEPES, Dares

Demandeurs d'emploi ayant un droit payable au RSA inscrits en fin de mois à Pôle emploi

<i>Données brutes</i>	<i>Effectifs en nombre et %</i>			
	Sept. 2014	Août 2015	Sept. 2015	Variation sur un an
Catégorie A	4 561	5 034	4 832	+ 5,9
Catégorie B	1 001	712	1 000	- 0,1
Catégorie C	862	640	790	- 8,4
Catégories A, B, C	6 424	6 386	6 622	+ 3,1
Catégorie D	197	135	183	- 7,1
Catégorie E	278	349	320	+ 15,1
Catégories A, B, C, D, E	6 899	6 870	7 125	+ 3,3
Part dans l'ensemble des demandeurs d'emploi de catégorie A	19,8	19,1	20,0	+ 0,2 pt
Part dans l'ensemble des demandeurs d'emploi de catégories A, B, C	16,2	15,5	15,7	- 0,5 pt

Sources : STMT - Pôle emploi, Dares. Calculs des Cvs : DIRECCTE Bourgogne / SEPES, Dares

Offres d'emploi collectées par Pôle emploi

<i>Données cvs</i>	<i>Effectifs en nombre et %</i>				
	Sept. 2014	Août 2015	Sept. 2015	Variation trimestrielle sur trois mois glissants (1)	Variation annuelle sur trois mois glissants (2)
- Emplois durables (6 mois ou plus)	853	979	966	+ 7,5	+ 15,1
- Emplois non durables (moins de 6 mois)	1 173	695	1 040	- 25,6	- 22,1
Ensemble	2 025	1 674	2 006	- 11,1	- 6,0

Sources : STMT - Pôle emploi, Dares. Calculs des Cvs : DIRECCTE Bourgogne / SEPES, Dares

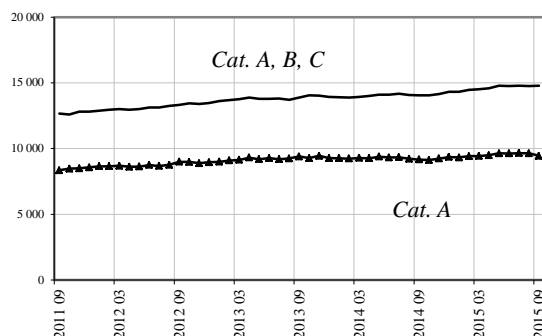
(1) : Evolution sur les trois mois par rapport aux trois mois précédents

(2) : Evolution sur les trois derniers mois par rapport aux mêmes trois mois de l'année précédente

Avertissement : À compter de juin 2015, Pôle emploi accède à des données administratives plus complètes lui permettant de mieux classer les demandeurs d'emploi en formation, en service civique ou en contrat aidé dans l'insertion par l'activité économique dans la catégorie correspondant à leur situation (voir note [Amélioration dans la gestion de la liste de demandeurs d'emploi](#)).

DEMANDEURS D'EMPLOI INSCRITS ET OFFRES COLLECTÉES PAR PÔLE EMPLOI DANS LA NIEVRE EN SEPTEMBRE 2015

Demandeurs d'emploi inscrits en fin de mois à Pôle emploi Catégories A et A, B, C (cvs)



Fin septembre 2015, dans le département de la Nièvre, 9 441 personnes sont inscrites à Pôle emploi **en catégorie A**. Ce chiffre est en net repli (-2,0% soit 191 demandeurs d'emploi en moins) par rapport à fin août 2015. Sur un an, il affiche une croissance de +3,1% (+287 demandeurs d'emploi).

En Bourgogne, l'ensemble des demandeurs d'emploi inscrits en catégorie A s'inscrit en léger retrait : -0,3% sur un mois (-242 demandeurs d'emploi). Sur un an l'évolution atteint +3,6% (+2 721).

Le nombre de demandeurs d'emploi inscrits **en catégories A, B, C** s'établit à 14 783 dans le département de la Nièvre à fin septembre 2015. Il progresse légèrement sur un mois (+0,3% soit +40). Sur un an, la demande d'emploi concerne 742 personnes supplémentaires (+5,3%).

En Bourgogne, le nombre de demandeurs d'emploi inscrits en catégories ABC s'accroît de +0,7% (+824) pour une augmentation annuelle de +5,6 % (+6 732).

Demandeurs d'emploi inscrits en fin de mois à Pôle emploi en catégorie A

Effectifs en nombre et %

Données CVS	Sept. 2014	Août 2015	Sept. 2015	Variation sur un mois	Variation sur un an
Hommes	4 945	5 255	5 095	- 3,0	+ 3,0
Femmes	4 209	4 376	4 346	- 0,7	+ 3,2
Moins de 25 ans	1 615	1 548	1 553	+ 0,3	- 3,8
Entre 25 et 49 ans	4 935	5 332	5 177	- 2,9	+ 4,9
50 ans et plus	2 605	2 752	2 711	- 1,5	+ 4,1
Hommes de moins de 25 ans	847	848	848	+ 0,0	+ 0,1
Hommes de 25 à 49 ans	2 693	2 926	2 806	- 4,1	+ 4,2
Hommes de 50 ans et plus	1 404	1 482	1 441	- 2,7	+ 2,7
Femmes de moins de 25 ans	768	700	705	+ 0,7	- 8,1
Femmes de 25 à 49 ans	2 241	2 406	2 371	- 1,5	+ 5,8
Femmes de 50 ans et plus	1 200	1 270	1 269	- 0,0	+ 5,7
Ensemble de la catégorie A	9 154	9 632	9 441	- 2,0	+ 3,1

Sources : STMT - Pôle emploi, Dares. Calculs des Cvs : DIRECCTE Bourgogne / SEPES, Dares

Demandeurs d'emploi inscrits en fin de mois à Pôle emploi en catégories A, B, C

Effectifs en nombre et %

Données CVS	Sept. 2014	Août 2015	Sept. 2015	Variation sur un mois	Variation sur un an
Hommes	7 034	7 413	7 425	+ 0,2	+ 5,6
Femmes	7 006	7 330	7 358	+ 0,4	+ 5,0
Moins de 25 ans	2 401	2 396	2 413	+ 0,7	+ 0,5
Entre 25 et 49 ans	7 948	8 375	8 388	+ 0,1	+ 5,5
50 ans et plus	3 692	3 972	3 983	+ 0,3	+ 7,9
Hommes de moins de 25 ans	1 235	1 265	1 282	+ 1,4	+ 3,8
Hommes de 25 à 49 ans	4 025	4 255	4 260	+ 0,1	+ 5,9
Hommes de 50 ans et plus	1 774	1 894	1 883	- 0,6	+ 6,1
Femmes de moins de 25 ans	1 165	1 131	1 131	- 0,0	- 3,0
Femmes de 25 à 49 ans	3 923	4 121	4 127	+ 0,2	+ 5,2
Femmes de 50 ans et plus	1 917	2 078	2 100	+ 1,1	+ 9,5
Ensemble des catégories A, B, C	14 041	14 743	14 783	+ 0,3	+ 5,3

Sources : STMT - Pôle emploi, Dares. Calculs des Cvs : DIRECCTE Bourgogne / SEPES, Dares

**DEMANDEURS D'EMPLOI INSCRITS ET OFFRES COLLECTÉES PAR PÔLE EMPLOI
DANS LA NIEVRE EN SEPTEMBRE 2015 (suite)**

**Ancienneté d'inscription sur les listes des demandeurs d'emploi inscrits en fin de mois
à Pôle emploi en catégories A, B, C**

<i>Données CVS</i>	<i>Effectifs en nombre et %</i>				
	Sept. 2014	Août 2015	Sept. 2015	Variation sur un mois	Variation sur un an
Moins de 1 an	7 484	7 884	7 912	+ 0,4	+ 5,7
1 an ou plus	6 556	6 859	6 871	+ 0,2	+ 4,8
Part des demandeurs d'emploi inscrits depuis plus d'un an (%)	46,7	46,5	46,5	0,0 pt	- 0,2 pt

Entrées et sorties à Pôle emploi en catégories A, B, C

<i>Données CVS</i>	<i>Effectifs en nombre et %</i>				
	Sept. 2014	Août 2015	Sept. 2015	Variation trimestrielle sur trois mois glissants (1)	Variation annuelle sur trois mois glissants (2)
Entrées à Pôle emploi	1 266	1 273	1 323	- 2,1	+ 0,6
Sorties de Pôle emploi	1 277	1 321	1 265	+ 4,5	- 1,0

Sources : STMT - Pôle emploi, Dares. Calculs des Cvs : DIRECCTE Bourgogne / SEPES, Dares

Demandeurs d'emploi ayant un droit payable au RSA inscrits en fin de mois à Pôle emploi

<i>Données brutes</i>	<i>Effectifs en nombre et %</i>				
	Sept. 2014	Août 2015	Sept. 2015	Variation sur un an	
Catégorie A	2 040	2 153	2 124	+ 4,1	
Catégorie B	356	309	359	+ 0,8	
Catégorie C	274	253	315	+ 15,0	
Catégories A, B, C	2 670	2 715	2 798	+ 4,8	
Catégorie D	122	66	106	- 13,1	
Catégorie E	164	164	167	+ 1,8	
Catégories A, B, C, D, E	2 956	2 945	3 071	+ 3,9	
Part dans l'ensemble des demandeurs d'emploi de catégorie A	22,5	22,4	22,8	+ 0,3 pt	
Part dans l'ensemble des demandeurs d'emploi de catégories A, B, C	18,9	18,6	18,8	- 0,1 pt	

Sources : STMT - Pôle emploi, Dares. Calculs des Cvs : DIRECCTE Bourgogne / SEPES, Dares

Offres d'emploi collectées par Pôle emploi

<i>Données cvs</i>	<i>Effectifs en nombre et %</i>				
	Sept. 2014	Août 2015	Sept. 2015	Variation trimestrielle sur trois mois glissants (1)	Variation annuelle sur trois mois glissants (2)
- Emplois durables (6 mois ou plus)	230	226	252	+ 23,1	+ 35,8
- Emplois non durables (moins de 6 mois)	184	283	257	+ 25,4	+ 17,7
Ensemble	414	509	510	+ 24,3	+ 25,8

Sources : STMT - Pôle emploi, Dares. Calculs des Cvs : DIRECCTE Bourgogne / SEPES, Dares

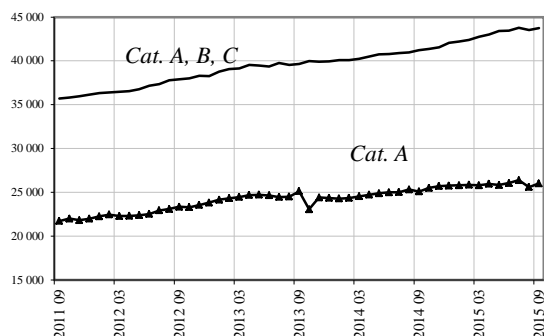
(1) : Evolution sur les trois mois par rapport aux trois mois précédents

(2) : Evolution sur les trois derniers mois par rapport aux mêmes trois mois de l'année précédente

Avertissement : À compter de juin 2015, Pôle emploi accède à des données administratives plus complètes lui permettant de mieux classer les demandeurs d'emploi en formation, en service civique ou en contrat aidé dans l'insertion par l'activité économique dans la catégorie correspondant à leur situation (voir note [Amélioration dans la gestion de la liste de demandeurs d'emploi](#)).

DEMANDEURS D'EMPLOI INSCRITS ET OFFRES COLLECTÉES PAR PÔLE EMPLOI EN SAONE-et-LOIRE EN SEPTEMBRE 2015

Demandeurs d'emploi inscrits en fin de mois à Pôle emploi Catégories A et A, B, C (cvs)



Fin septembre 2015, dans le département de Saône et Loire, 26 022 personnes sont inscrites à Pôle emploi **en catégorie A**, soit une détérioration par rapport à la situation observée à fin août 2015 (+1,7% soit +427). Sur un an, l'accroissement de la demande d'emploi atteint +3,7% (soit +929).

En Bourgogne, l'ensemble des demandeurs d'emploi inscrits en catégorie A s'inscrit en léger retrait : -0,3% sur un mois (-242 demandeurs d'emploi). Sur un an l'évolution s'élève à +3,6% (+2 721).

Le nombre de demandeurs d'emploi inscrits **en catégories A, B, C** s'établit à 43 730 dans le département de Saône et Loire à fin septembre 2015. Il s'inscrit en hausse par rapport à fin août (+0,5% soit +216). Sur un an, le volume s'est accru de +6,1% (soit + 2 518).

En Bourgogne, le nombre de demandeurs d'emploi inscrits en catégories ABC s'accroît de +0,7% (+824) pour une augmentation annuelle de +5,6 % (+6 732).

Demandeurs d'emploi inscrits en fin de mois à Pôle emploi en catégorie A

Effectifs en nombre et %

Données CVS	Sept. 2014	Août 2015	Sept. 2015	Variation sur un mois	Variation sur un an
Hommes	13 182	13 333	13 557	+ 1,7	+ 2,8
Femmes	11 912	12 262	12 465	+ 1,7	+ 4,6
Moins de 25 ans	4 244	3 986	4 264	+ 7,0	+ 0,5
Entre 25 et 49 ans	14 109	14 406	14 527	+ 0,8	+ 3,0
50 ans et plus	6 741	7 202	7 231	+ 0,4	+ 7,3
Hommes de moins de 25 ans	2 310	2 122	2 282	+ 7,5	- 1,2
Hommes de 25 à 49 ans	7 485	7 579	7 637	+ 0,8	+ 2,0
Hommes de 50 ans et plus	3 386	3 632	3 638	+ 0,2	+ 7,4
Femmes de moins de 25 ans	1 934	1 864	1 982	+ 6,4	+ 2,5
Femmes de 25 à 49 ans	6 623	6 827	6 889	+ 0,9	+ 4,0
Femmes de 50 ans et plus	3 355	3 571	3 593	+ 0,6	+ 7,1
Ensemble de la catégorie A	25 093	25 595	26 022	+ 1,7	+ 3,7

Sources : STMT - Pôle emploi, Dares. Calculs des Cvs : DIRECCTE Bourgogne / SEPES, Dares

Demandeurs d'emploi inscrits en fin de mois à Pôle emploi en catégories A, B, C

Effectifs en nombre et %

Données CVS	Sept. 2014	Août 2015	Sept. 2015	Variation sur un mois	Variation sur un an
Hommes	20 071	21 077	21 203	+ 0,6	+ 5,6
Femmes	21 141	22 437	22 527	+ 0,4	+ 6,6
Moins de 25 ans	7 008	7 108	7 120	+ 0,2	+ 1,6
Entre 25 et 49 ans	24 011	25 341	25 450	+ 0,4	+ 6,0
50 ans et plus	10 193	11 065	11 160	+ 0,9	+ 9,5
Hommes de moins de 25 ans	3 617	3 607	3 641	+ 1,0	+ 0,7
Hommes de 25 à 49 ans	11 939	12 516	12 585	+ 0,5	+ 5,4
Hommes de 50 ans et plus	4 515	4 954	4 977	+ 0,5	+ 10,2
Femmes de moins de 25 ans	3 391	3 502	3 479	- 0,6	+ 2,6
Femmes de 25 à 49 ans	12 072	12 824	12 865	+ 0,3	+ 6,6
Femmes de 50 ans et plus	5 679	6 111	6 183	+ 1,2	+ 8,9
Ensemble des catégories A, B, C	41 212	43 514	43 730	+ 0,5	+ 6,1

Sources : STMT - Pôle emploi, Dares. Calculs des Cvs : DIRECCTE Bourgogne / SEPES, Dares

DEMANDEURS D'EMPLOI INSCRITS ET OFFRES COLLECTÉES PAR PÔLE EMPLOI EN SAONE-et-LOIRE EN SEPTEMBRE 2015 (suite)

Ancienneté d'inscription sur les listes des demandeurs d'emploi inscrits en fin de mois à Pôle emploi en catégories A, B, C

Effectifs en nombre et %

<i>Données CVS</i>	Sept. 2014	Août 2015	Sept. 2015	Variation sur un mois	Variation sur un an
Moins de 1 an	22 590	23 443	23 440	- 0,0	+ 3,8
1 an ou plus	18 622	20 071	20 290	+ 1,1	+ 9,0
Part des demandeurs d'emploi inscrits depuis plus d'un an (%)	45,2	46,1	46,4	+ 0,3 pt	+ 1,2 pt

Sources : STMT - Pôle emploi, Dares. Calculs des Cvs : DIRECCTE Bourgogne / SEPES, Dares

Entrées et sorties à Pôle emploi en catégories A, B, C

Effectifs en nombre et %

<i>Données CVS</i>	Sept. 2014	Août 2015	Sept. 2015	Variation trimestrielle sur trois mois glissants (1)	Variation annuelle sur trois mois glissants (2)
Entrées à Pôle emploi	3 813	3 611	3 824	+ 0,5	- 1,1
Sorties de Pôle emploi	3 530	3 991	3 581	+ 6,5	+ 2,0

Sources : STMT - Pôle emploi, Dares. Calculs des Cvs : DIRECCTE Bourgogne / SEPES, Dares

Demandeurs d'emploi ayant un droit payable au RSA inscrits en fin de mois à Pôle emploi

Effectifs en nombre et %

<i>Données brutes</i>	Sept. 2014	Août 2015	Sept. 2015	Variation sur un an
Catégorie A	4 438	5 073	4 937	+ 11,2
Catégorie B	956	795	1 049	+ 9,7
Catégorie C	737	745	833	+ 13,0
Catégories A, B, C	6 131	6 613	6 819	+ 11,2
Catégorie D	185	115	175	- 5,4
Catégorie E	387	353	394	+ 1,8
Catégories A, B, C, D, E	6 703	7 081	7 388	+ 10,2
Part dans l'ensemble des demandeurs d'emploi de catégorie A	18,4	19,2	19,7	+ 1,3 pt
Part dans l'ensemble des demandeurs d'emploi de catégories A, B, C	14,7	15,2	15,4	+ 0,7 pt

Sources : STMT - Pôle emploi, Dares. Calculs des Cvs : DIRECCTE Bourgogne / SEPES, Dares

Offres d'emploi collectées par Pôle emploi

Effectifs en nombre et %

<i>Données cvs</i>	Sept. 2014	Août 2015	Sept. 2015	Variation trimestrielle sur trois mois glissants (1)	Variation annuelle sur trois mois glissants (2)
- Emplois durables (6 mois ou plus)	581	656	795	+ 8,5	+ 14,3
- Emplois non durables (moins de 6 mois)	936	1 161	769	- 12,5	- 4,2
Ensemble	1 518	1 817	1 563	- 4,1	+ 3,5

Sources : STMT - Pôle emploi, Dares. Calculs des Cvs : DIRECCTE Bourgogne / SEPES, Dares

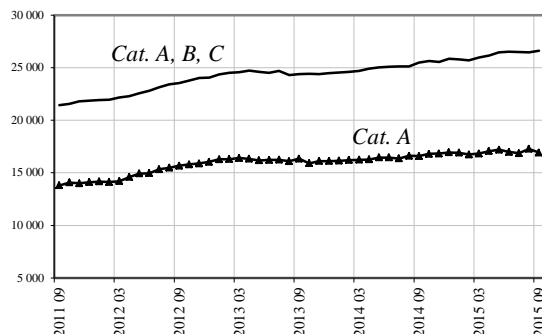
(1) : Evolution sur les trois mois par rapport aux trois mois précédents

(2) : Evolution sur les trois derniers mois par rapport aux mêmes trois mois de l'année précédente

Avertissement : À compter de juin 2015, Pôle emploi accède à des données administratives plus complètes lui permettant de mieux classer les demandeurs d'emploi en formation, en service civique ou en contrat aidé dans l'insertion par l'activité économique dans la catégorie correspondant à leur situation (voir note [Amélioration dans la gestion de la liste de demandeurs d'emploi](#)).

DEMANDEURS D'EMPLOI INSCRITS ET OFFRES COLLECTÉES PAR PÔLE EMPLOI DANS L'YONNE EN SEPTEMBRE 2015

Demandeurs d'emploi inscrits en fin de mois à Pôle emploi Catégories A et A, B, C (cvs)



Fin septembre 2015, dans le département de l'Yonne, 16 920 personnes sont inscrites à Pôle emploi **en catégorie A**, ce qui correspond à une diminution de -2,1% par rapport à août 2015 (soit -355 demandeurs). La tendance annuelle fait état d'une majoration de +2,0% (soit +335 personnes).

En Bourgogne, l'ensemble des demandeurs d'emploi inscrits en catégorie A s'inscrit en léger retrait : -0,3% sur un mois (-242 demandeurs d'emploi). Sur un an l'évolution atteint +3,6% (+2 721).

Le nombre de demandeurs d'emploi inscrits **en catégorie A, B, C** s'établit à 26 608 dans le département de l'Yonne à fin septembre 2015, soit un niveau supérieur à celui relevé en août (+0,6% soit +150). Sur un an, la situation s'est dégradée (+4,4% soit +1 129).

En Bourgogne, le nombre de demandeurs d'emploi inscrits en catégories ABC s'accroît de +0,7% (+824) pour une augmentation annuelle de +5,6% (+6 732).

Demandeurs d'emploi inscrits en fin de mois à Pôle emploi en catégorie A

Effectifs en nombre et %

Données CVS	Sept. 2014	Août 2015	Sept. 2015	Variation sur un mois	Variation sur un an
Hommes	8 741	9 223	9 032	- 2,1	+ 3,3
Femmes	7 844	8 053	7 889	- 2,0	+ 0,6
Moins de 25 ans	2 847	2 813	2 765	- 1,7	- 2,9
Entre 25 et 49 ans	9 461	9 943	9 709	- 2,3	+ 2,6
50 ans et plus	4 276	4 520	4 447	- 1,6	+ 4,0
Hommes de moins de 25 ans	1 523	1 544	1 504	- 2,6	- 1,2
Hommes de 25 à 49 ans	5 051	5 377	5 260	- 2,2	+ 4,1
Hommes de 50 ans et plus	2 168	2 301	2 268	- 1,4	+ 4,6
Femmes de moins de 25 ans	1 325	1 268	1 261	- 0,6	- 4,8
Femmes de 25 à 49 ans	4 411	4 565	4 449	- 2,5	+ 0,9
Femmes de 50 ans et plus	2 108	2 219	2 179	- 1,8	+ 3,3
Ensemble de la catégorie A	16 585	17 275	16 920	- 2,1	+ 2,0

Sources : STMT - Pôle emploi, Dares. Calculs des Cvs : DIRECCTE Bourgogne / SEPES, Dares

Demandeurs d'emploi inscrits en fin de mois à Pôle emploi en catégories A, B, C

Effectifs en nombre et %

Données CVS	Sept. 2014	Août 2015	Sept. 2015	Variation sur un mois	Variation sur un an
Hommes	12 623	13 113	13 215	+ 0,8	+ 4,7
Femmes	12 855	13 345	13 393	+ 0,4	+ 4,2
Moins de 25 ans	4 269	4 352	4 343	- 0,2	+ 1,7
Entre 25 et 49 ans	15 141	15 729	15 806	+ 0,5	+ 4,4
50 ans et plus	6 069	6 376	6 459	+ 1,3	+ 6,4
Hommes de moins de 25 ans	2 190	2 242	2 266	+ 1,1	+ 3,5
Hommes de 25 à 49 ans	7 640	7 952	7 995	+ 0,5	+ 4,7
Hommes de 50 ans et plus	2 793	2 919	2 954	+ 1,2	+ 5,7
Femmes de moins de 25 ans	2 079	2 111	2 077	- 1,6	- 0,1
Femmes de 25 à 49 ans	7 501	7 777	7 811	+ 0,4	+ 4,1
Femmes de 50 ans et plus	3 275	3 457	3 505	+ 1,4	+ 7,0
Ensemble des catégories A, B, C	25 479	26 458	26 608	+ 0,6	+ 4,4

Sources : STMT - Pôle emploi, Dares. Calculs des Cvs : DIRECCTE Bourgogne / SEPES, Dares

DEMANDEURS D'EMPLOI INSCRITS ET OFFRES COLLECTÉES PAR PÔLE EMPLOI DANS L'YONNE EN SEPTEMBRE 2015 (suite)

Ancienneté d'inscription sur les listes des demandeurs d'emploi inscrits en fin de mois à Pôle emploi en catégories A, B, C

Effectifs en nombre et %

<i>Données CVS</i>	Sept. 2014	Août 2015	Sept. 2015	Variation sur un mois	Variation sur un an
Moins de 1 an	14 343	14 631	14 593	- 0,3	+ 1,7
1 an ou plus	11 136	11 827	12 015	+ 1,6	+ 7,9
Part des demandeurs d'emploi inscrits depuis plus d'un an (%)	43,7	44,7	45,2	+ 0,5 pt	+ 1,5 pt

Sources : STMT - Pôle emploi, Dares. Calculs des Cvs : DIRECCTE Bourgogne / SEPES, Dares

Entrées et sorties à Pôle emploi en catégories A, B, C

Effectifs en nombre et %

<i>Données CVS</i>	Sept. 2014	Août 2015	Sept. 2015	Variation trimestrielle sur trois mois glissants (1)	Variation annuelle sur trois mois glissants (2)
Entrées à Pôle emploi	2 475	2 356	2 425	+ 0,1	- 1,9
Sorties de Pôle emploi	2 196	2 461	2 312	+ 9,6	+ 3,2

Sources : STMT - Pôle emploi, Dares. Calculs des Cvs : DIRECCTE Bourgogne / SEPES, Dares

Demandeurs d'emploi ayant un droit payable au RSA inscrits en fin de mois à Pôle emploi

Effectifs en nombre et %

<i>Données brutes</i>	Sept. 2014	Août 2015	Sept. 2015	Variation sur un an
Catégorie A	2 940	3 475	3 370	+ 14,6
Catégorie B	535	496	621	+ 16,1
Catégorie C	455	412	499	+ 9,7
Catégories A, B, C	3 930	4 383	4 490	+ 14,2
Catégorie D	107	87	93	- 13,1
Catégorie E	137	201	208	+ 51,8
Catégories A, B, C, D, E	4 174	4 671	4 791	+ 14,8
Part dans l'ensemble des demandeurs d'emploi de catégorie A	18,0	19,9	20,3	+ 2,3 pts
Part dans l'ensemble des demandeurs d'emploi de catégories A, B, C	15,3	16,7	16,7	+ 1,4 pt

Sources : STMT - Pôle emploi, Dares. Calculs des Cvs : DIRECCTE Bourgogne / SEPES, Dares

Offres d'emploi collectées par Pôle emploi

Effectifs en nombre et %

<i>Données cvs</i>	Sept. 2014	Août 2015	Sept. 2015	Variation trimestrielle sur trois mois glissants (1)	Variation annuelle sur trois mois glissants (2)
- Emplois durables (6 mois ou plus)	495	492	545	+ 2,8	+ 14,2
- Emplois non durables (moins de 6 mois)	476	416	494	+ 6,9	- 9,5
Ensemble	971	908	1 038	+ 4,7	+ 1,6

Sources : STMT - Pôle emploi, Dares. Calculs des Cvs : DIRECCTE Bourgogne / SEPES, Dares

(1) : Evolution sur les trois mois par rapport aux trois mois précédents

(2) : Evolution sur les trois derniers mois par rapport aux mêmes trois mois de l'année précédente

Avertissement : À compter de juin 2015, Pôle emploi accède à des données administratives plus complètes lui permettant de mieux classer les demandeurs d'emploi en formation, en service civique ou en contrat aidé dans l'insertion par l'activité économique dans la catégorie correspondant à leur situation (voir note [Amélioration dans la gestion de la liste de demandeurs d'emploi](#)).