

DEMANDEURS D'EMPLOI INSCRITS À PÔLE EMPLOI EN BOURGOGNE FRANCHE-COMTÉ EN AVRIL 2016

La Direccte et la Direction régionale de Pôle emploi publient aujourd'hui les statistiques relatives aux demandeurs d'emploi inscrits à Pôle emploi fin avril 2016 en Bourgogne Franche-Comté.

Ces données sont constituées à partir des fichiers de gestion de Pôle emploi (voir [documentation](#)). La notion de demandeurs d'emploi inscrits à Pôle emploi est différente de celle de chômeurs au sens du Bureau international du travail (BIT) mesurée chaque trimestre, au niveau national, par l'enquête Emploi de l'Insee.

Une [documentation](#) fournit des éléments d'aide à l'interprétation des séries mensuelles CVS sur les demandeurs d'emploi.

Fin avril 2016, en Bourgogne Franche-Comté, le nombre de demandeurs d'emploi tenus de rechercher un emploi et sans activité (catégorie A) s'établit à 135 100. Ce nombre diminue de 0,3 % sur un mois (soit -400 personnes), de 0,6 % sur trois mois et de 1,3 % sur un an. En France métropolitaine, ce nombre diminue de 0,6 % sur un mois, de 1,2 % sur trois mois et de 0,6 % sur un an.

En Bourgogne Franche-Comté, en avril 2016, le nombre de demandeurs d'emploi en catégorie A est stable pour les moins de 25 ans (+0,9 % sur trois mois et -9,1 % sur un an), recule de 0,3 % pour ceux âgés de 25 à 49 ans (-1,0 % sur trois mois et -1,1 % sur un an) et de 0,4 % pour ceux âgés de 50 ans ou plus (-0,9 % sur trois mois et +3,6 % sur un an). Les évolutions du nombre de demandeurs d'emploi en catégorie A se situent entre -1,1 % dans le Doubs et en Haute-Saône et +1,1 % dans la Nièvre pour les évolutions sur un mois et entre -1,9 % en Haute-Saône et +0,5 % en Saône-et-Loire pour les évolutions sur trois mois.

Fin avril 2016, le nombre de demandeurs d'emploi tenus de rechercher un emploi et ayant exercé une activité réduite dans le mois s'établit à 28 770 pour la catégorie B (78 heures ou moins dans le mois) (+0,7 % sur un mois, -1,0 % sur trois mois et +2,0 % sur un an) et à 50 480 pour la catégorie C (plus de 78 heures dans le mois) (-4,2 % sur un mois, -3,4 % sur trois mois et +1,5 % sur un an).

Au total, le nombre de demandeurs d'emploi en catégories A, B, C est de 214 350 fin avril 2016 en Bourgogne Franche-Comté. Ce nombre diminue de 1,1 % sur un mois (soit -2 410 personnes), de 1,3 % sur trois mois et de 0,2 % sur un an. En France métropolitaine, ce nombre diminue de 1,0 % sur un mois, de 1,1 % sur trois mois et progresse de 1,1 % sur un an.

En Bourgogne Franche-Comté, en avril 2016, le nombre de demandeurs d'emploi en catégories A, B, C diminue de 1,5 % pour les moins de 25 ans (-1,5 % sur trois mois et -7,3 % sur un an), de 1,3 % pour ceux âgés de 25 à 49 ans (-1,8 % sur trois mois et -0,2 % sur un an) et de 0,5 % pour ceux âgés de 50 ans ou plus (-0,2 % sur trois mois et +4,9 % sur un an).

Les évolutions du nombre de demandeurs d'emploi en catégories A, B, C se situent entre -1,7 % dans le Doubs et -0,5 % dans la Nièvre pour les évolutions sur un mois et entre -2,1 % dans le Territoire de Belfort et -0,3 % en Saône-et-Loire pour les évolutions sur trois mois.

Avertissement : "En avril 2016, le nombre de sorties de catégories A, B, C pour défaut d'actualisation a enregistré une hausse inhabituellement forte. Cette hausse affecte à la baisse le nombre de demandeurs d'emploi en catégories A, B et C, de manière relativement plus importante pour les catégories B et C. Elle pourrait s'expliquer, au moins en partie, par une sensibilité des comportements d'actualisation au nombre particulièrement élevé de jours non ouvrés dans la période d'actualisation ce mois-ci, suite au changement du calendrier d'actualisation en janvier 2016 (voir page 7 de la [note méthodologique](#))."

La publication « Demandeurs d'emploi inscrits à Pôle emploi en Bourgogne Franche-Comté en avril 2016 ».

est accessible sur les sites de la Direccte et de Pôle emploi
La publication « Demandeurs d'emploi inscrits à Pôle emploi en Bourgogne Franche-Comté en mai 2016 »
paraîtra le vendredi 24 juin 2016 à 18 heures.

DEMANDEURS D'EMPLOI INSCRITS À PÔLE EMPLOI EN BOURGOGNE FRANCHE-COMTÉ EN AVRIL 2016

Fin avril 2016, en Bourgogne Franche-Comté, le nombre de demandeurs d'emploi tenus de rechercher un emploi et sans activité (catégorie A) s'établit à 135 100. Ce nombre baisse de 0,3 % sur un mois (soit -400 personnes), de 0,6 % sur trois mois et de 1,3 % sur un an.

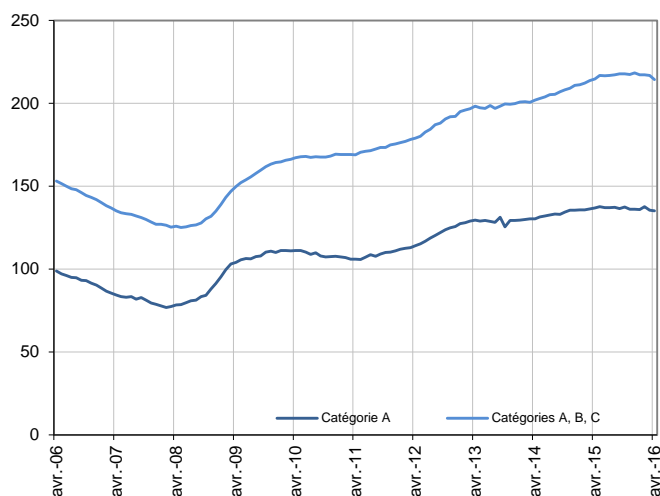
En France métropolitaine, ce nombre baisse de 0,6 % sur un mois, de 1,2 % sur trois mois et de 0,6 % sur un an.

En Bourgogne Franche-Comté, le nombre de demandeurs d'emploi tenus de rechercher un emploi, ayant ou non exercé une activité dans le mois (catégories A, B, C), s'établit à 214 350 fin avril 2016. Ce nombre baisse de 1,1 % sur un mois (soit -2 410 personnes), de 1,3 % sur trois mois et de 0,2 % sur un an.

En France métropolitaine, ce nombre baisse de 1,0 % sur un mois, de 1,1 % sur trois mois et progresse de 1,1 % sur un an.

Demandeurs d'emploi en catégories A et A, B, C en Bourgogne Franche-Comté

En milliers, données CVS



Source : Pôle emploi-Dares, STMT, traitements DR Pôle emploi-Directe Bourgogne Franche-Comté.

Demandeurs d'emploi par catégorie

	Effectif			Évolution (en %) sur		
	Avril 2015	Mars 2016	Avril 2016	un mois	trois mois	un an
Bourgogne Franche-Comté (données CVS)						
Inscrits tenus de rechercher un emploi, sans emploi (catégorie A)	136 840	135 500	135 100	-0,3	-0,6	-1,3
Inscrits tenus de rechercher un emploi, en activité réduite courte (catégorie B)	28 210	28 560	28 770	0,7	-1,0	2,0
Inscrits tenus de rechercher un emploi, en activité réduite longue (catégorie C)	49 720	52 700	50 480	-4,2	-3,4	1,5
Ensemble des inscrits tenus de rechercher un emploi (catégories A, B, C)	214 770	216 760	214 350	-1,1	-1,3	-0,2
Inscrits non tenus de rechercher un emploi, sans emploi (catégorie D)	12 740	13 230	13 360	1,0	7,7	4,9
Inscrits non tenus de rechercher un emploi, en emploi (catégorie E)	10 640	12 840	12 840	0,0	0,9	20,7
Ensemble des inscrits (catégories A, B, C, D, E)	238 150	242 830	240 550	-0,9	-0,8	1,0
France métropolitaine (en milliers, données CVS-CJO)						
Inscrits tenus de rechercher un emploi, sans emploi (catégorie A)	3 533,6	3 531,0	3 511,1	-0,6	-1,2	-0,6
Inscrits tenus de rechercher un emploi, en activité réduite courte (catégorie B)	695,3	720,2	722,2	0,3	1,8	3,9
Inscrits tenus de rechercher un emploi, en activité réduite longue (catégorie C)	1 106,8	1 202,9	1 163,7	-3,3	-2,8	5,1
Ensemble des inscrits tenus de rechercher un emploi (catégories A, B, C)	5 335,7	5 454,1	5 397,0	-1,0	-1,1	1,1
Inscrits non tenus de rechercher un emploi, sans emploi (catégorie D)	277,3	273,1	280,6	2,7	2,6	1,2
Inscrits non tenus de rechercher un emploi, en emploi (catégorie E)	378,5	424,2	422,1	-0,5	0,0	11,5
Ensemble des inscrits (catégories A, B, C, D, E)	5 991,5	6 151,4	6 099,7	-0,8	-0,9	1,8

Source : Pôle emploi-Dares, STMT, traitements DR Pôle emploi-Directe Bourgogne Franche-Comté.

Les données publiées concernent les demandeurs d'emploi inscrits à Pôle emploi. La notion de demandeurs d'emploi est différente de celle de chômeurs au sens du Bureau international du travail (BIT). Au-delà des évolutions du marché du travail, différents facteurs peuvent davantage affecter les données relatives aux demandeurs d'emploi : modifications des règles d'indemnisation ou d'accompagnement des demandeurs

L'ensemble des définitions et concepts figurent dans la [documentation méthodologique](#) en ligne.

Les évolutions mensuelles des séries corrigées des variations saisonnières (CVS) peuvent différer de la tendance de moyen terme des séries ; les évolutions sur trois mois sont à privilégier pour obtenir une information sur la tendance de moyen terme. Une [documentation](#) fournit des éléments d'aide à l'interprétation des séries mensuelles sur les demandeurs d'emploi.

Avertissement : "En avril 2016, le nombre de sorties de catégories A, B, C pour défaut d'actualisation a enregistré une hausse inhabituellement forte. Cette hausse affecte à la baisse le nombre de demandeurs d'emploi en catégories A, B et C, de manière relativement plus importante pour les catégories B et C. Elle pourrait s'expliquer, au moins en partie, par une sensibilité des comportements d'actualisation au nombre particulièrement élevé de jours non ouvrés dans la période d'actualisation ce mois-ci, suite au changement **du calendrier** d'actualisation en janvier 2016 (voir page 7 de la [note méthodologique](#))."

« **Information** : Chaque année est menée, en même temps qu'au niveau national, une campagne d'actualisation des coefficients de correction des variations saisonnières (CVS), pour tenir compte des données de l'année écoulée. Cette campagne conduit à réviser l'ensemble des séries CVS diffusées sur la période janvier 1996-décembre 2015. »

DEMANDEURS D'EMPLOI PAR DÉPARTEMENT

Fin avril 2016, en Bourgogne Franche-Comté, les évolutions du nombre de demandeurs d'emploi en catégorie A se situent entre -1,1 % dans le Doubs et en Haute-Saône et +1,1 % dans la Nièvre pour les évolutions sur un mois, et entre -1,9 % en Haute-Saône et +0,5 % en Saône-et-Loire pour les évolutions sur trois mois.

Les évolutions du nombre de demandeurs d'emploi en catégories A, B, C se situent entre -1,7 % dans le Doubs et -0,5 % dans la Nièvre pour les évolutions sur un mois, et entre -2,1 % dans le Territoire de Belfort et -0,3 % en Saône-et-Loire pour les évolutions sur trois mois.

Demands d'emploi en catégorie A

	Effectif			Évolution (en %) sur		
	Avril 2015	Mars 2016	Avril 2016	un mois	trois mois	un an
Bourgogne Franche-Comté (données CVS)	136 840	135 500	135 100	-0,3	-0,6	-1,3
Côte-d'Or	25 340	25 430	25 330	-0,4	-0,7	0,0
Doubs	27 730	27 760	27 460	-1,1	-0,7	-1,0
Jura	10 690	10 640	10 580	-0,6	-1,3	-1,0
Nièvre	9 500	9 300	9 400	1,1	-0,2	-1,1
Haute-Saône	11 940	11 270	11 150	-1,1	-1,9	-6,6
Saône-et-Loire	25 950	26 050	26 200	0,6	0,5	1,0
Yonne	17 030	16 640	16 630	-0,1	-0,6	-2,3
Territoire de Belfort	8 660	8 410	8 350	-0,7	-1,8	-3,6
France métropolitaine (en milliers, données CVS-CJO)	3 533,6	3 531,0	3 511,1	-0,6	-1,2	-0,6

Source : Pôle emploi-Dares, STMT, traitements DR Pôle emploi-Directe Bourgogne Franche-Comté.

Demands d'emploi en catégories A, B, C

	Effectif			Évolution (en %) sur		
	Avril 2015	Mars 2016	Avril 2016	un mois	trois mois	un an
Bourgogne Franche-Comté (données CVS)	214 770	216 760	214 350	-1,1	-1,3	-0,2
Côte-d'Or	41 060	41 840	41 270	-1,4	-1,9	0,5
Doubs	41 860	41 790	41 100	-1,7	-2,0	-1,8
Jura	17 470	17 810	17 630	-1,0	-1,6	0,9
Nièvre	14 580	14 610	14 530	-0,5	-1,2	-0,3
Haute-Saône	18 290	17 810	17 630	-1,0	-1,5	-3,6
Saône-et-Loire	42 970	44 190	43 840	-0,8	-0,3	2,0
Yonne	26 150	26 410	26 200	-0,8	-0,7	0,2
Territoire de Belfort	12 390	12 300	12 150	-1,2	-2,1	-1,9
France métropolitaine (en milliers, données CVS-CJO)	5 335,7	5 454,1	5 397,0	-1,0	-1,1	1,1

Source : Pôle emploi-Dares, STMT, traitements DR Pôle emploi-Directe Bourgogne Franche-Comté.

DEMANDEURS D'EMPLOI EN CATÉGORIE A

En Bourgogne Franche-Comté, fin avril 2016, le nombre de demandeurs d'emploi en catégorie A est stable pour les hommes (+0,3 % sur trois mois et -1,6 % sur un an) et recule de 0,6 % pour les femmes (-1,7 % sur trois mois et -0,9 % sur un an).

Le nombre de demandeurs d'emploi en catégorie A est stable en Bourgogne Franche-Comté pour les moins de 25 ans (+0,9 % sur trois mois et -9,1 % sur un an), recule de 0,3 % pour ceux âgés de 25 à 49 ans (-1,0 % sur trois mois et -1,1 % sur un an) et de 0,4 % pour ceux âgés de 50 ans ou plus (-0,9 % sur trois mois et +3,6 % sur un an).

Demands d'emploi en catégorie A par sexe et âge

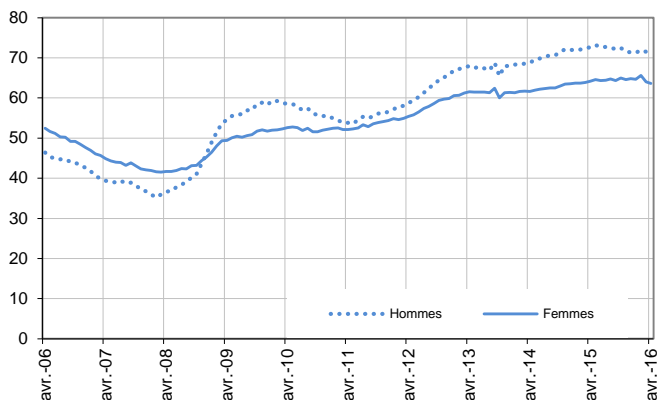
Données CVS

	Effectif			Évolution (en %) sur		
	Avril 2015	Mars 2016	Avril 2016	un mois	trois mois	un an
Hommes	72 670	71 500	71 510	0,0	0,3	-1,6
Femmes	64 170	64 000	63 590	-0,6	-1,7	-0,9
Moins de 25 ans	23 280	21 170	21 170	0,0	0,9	-9,1
Hommes	12 650	11 350	11 420	0,6	1,9	-9,7
Femmes	10 630	9 820	9 750	-0,7	-0,2	-8,3
Entre 25 et 49 ans	79 060	78 440	78 190	-0,3	-1,0	-1,1
Hommes	42 140	41 590	41 560	-0,1	0,3	-1,4
Femmes	36 920	36 850	36 630	-0,6	-2,3	-0,8
50 ans ou plus	34 500	35 890	35 740	-0,4	-0,9	3,6
Hommes	17 880	18 560	18 530	-0,2	-0,5	3,6
Femmes	16 620	17 330	17 210	-0,7	-1,2	3,5
Bourgogne Franche-Comté	136 840	135 500	135 100	-0,3	-0,6	-1,3

Source : Pôle emploi-Dares, STMT, traitements DR Pôle emploi-Directe Bourgogne Franche-Comté.

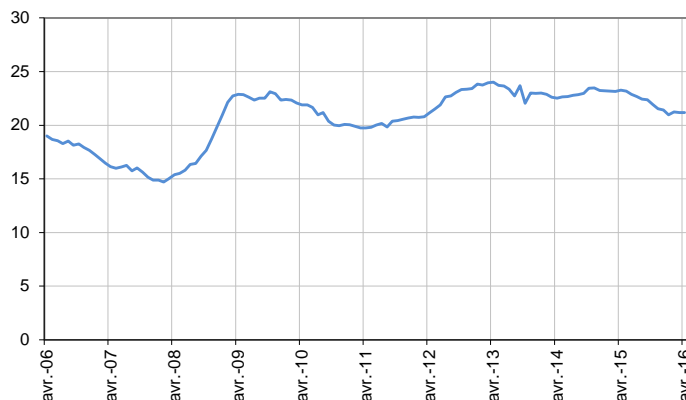
Catégorie A, par sexe

En milliers, données CVS



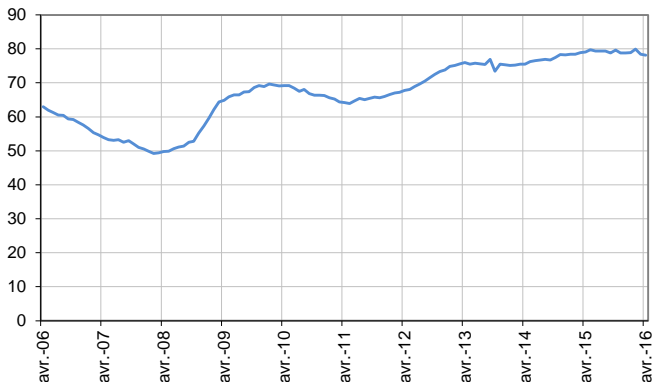
Catégorie A, moins de 25 ans

En milliers, données CVS



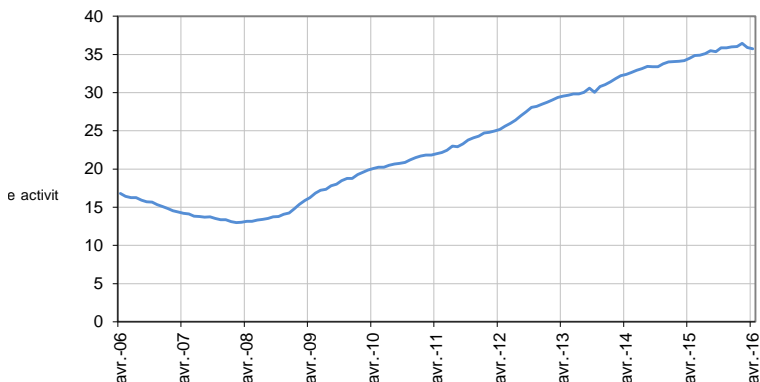
Catégorie A, entre 25 et 49 ans

En milliers, données CVS



Catégorie A, 50 ans ou plus

En milliers, données CVS



Source : Pôle emploi-Dares, STMT, traitements DR Pôle emploi-Directe Bourgogne Franche-Comté.

DEMANDEURS D'EMPLOI EN CATÉGORIES A, B, C

En Bourgogne Franche-Comté, fin avril 2016, le nombre de demandeurs d'emploi en catégories A, B, C diminue de 1,2 % pour les hommes (-1,6 % sur trois mois et -1,3 % sur un an) et de 1,0 % pour les femmes (-1,1 % sur trois mois et +0,9 % sur un an).

Le nombre de demandeurs d'emploi en catégories A, B, C diminue en Bourgogne Franche-Comté de 1,5 % pour les moins de 25 ans (-1,5 % sur trois mois et -7,3 % sur un an), de 1,3 % pour ceux âgés de 25 à 49 ans (-1,8 % sur trois mois et -0,2 % sur un an) et de 0,5 % pour ceux âgés de 50 ans ou plus (-0,2 % sur trois mois et +4,9 % sur un an).

Demands d'emploi en catégories A, B, C par sexe et âge

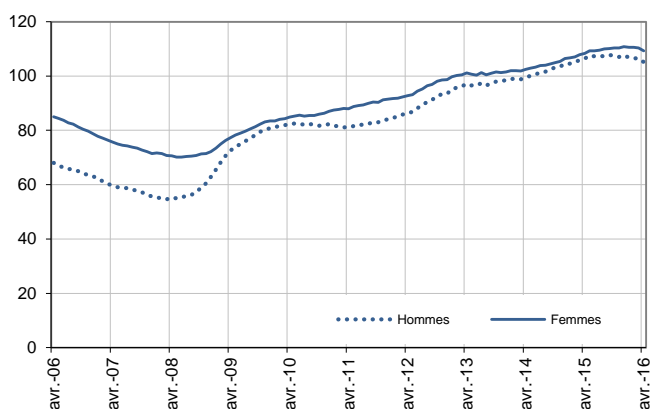
Données CVS

	Effectif			Évolution (en %) sur		
	Avril 2015	Mars 2016	Avril 2016	un mois	trois mois	un an
Hommes	106 480	106 390	105 100	-1,2	-1,6	-1,3
Femmes	108 290	110 370	109 250	-1,0	-1,1	0,9
Moins de 25 ans	35 770	33 670	33 170	-1,5	-1,5	-7,3
Hommes	18 580	17 310	17 050	-1,5	-1,7	-8,2
Femmes	17 190	16 360	16 120	-1,5	-1,4	-6,2
Entre 25 et 49 ans	128 590	129 940	128 290	-1,3	-1,8	-0,2
Hommes	64 640	64 690	63 770	-1,4	-2,0	-1,3
Femmes	63 950	65 250	64 520	-1,1	-1,6	0,9
50 ans ou plus	50 410	53 150	52 890	-0,5	-0,2	4,9
Hommes	23 260	24 390	24 280	-0,5	-0,4	4,4
Femmes	27 150	28 760	28 610	-0,5	0,0	5,4
Bourgogne Franche-Comté	214 770	216 760	214 350	-1,1	-1,3	-0,2

Source : Pôle emploi-Dares, STMT, traitements DR Pôle emploi-Directe Bourgogne Franche-Comté.

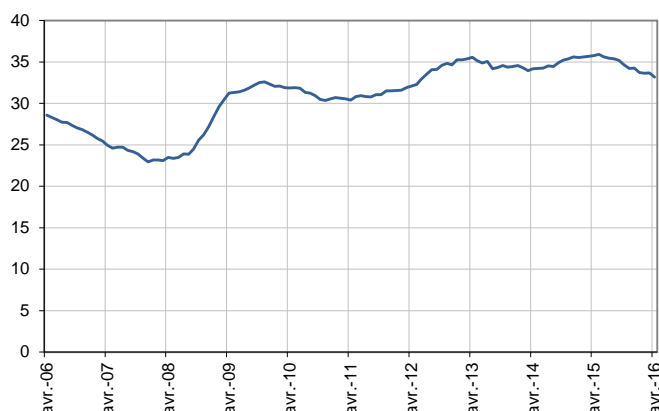
Catégories A, B, C, par sexe

En milliers, données CVS



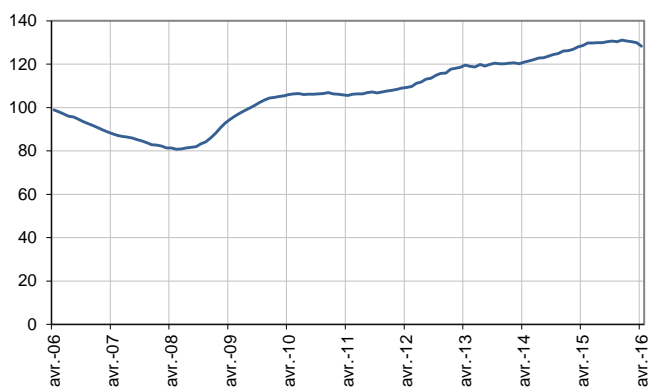
Catégories A, B, C, moins de 25 ans

En milliers, données CVS



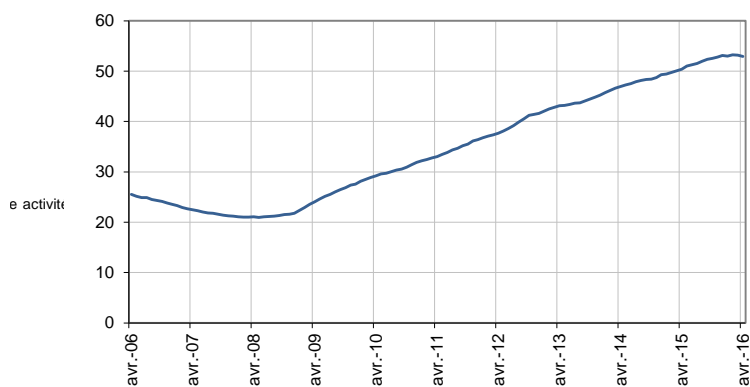
Catégories A, B, C, entre 25 et 49 ans

En milliers, données CVS



Catégories A, B, C, 50 ans ou plus

En milliers, données CVS



Source : Pôle emploi-Dares, STMT, traitements DR Pôle emploi-Directe Bourgogne Franche-Comté.

ANCIENNETÉ D'INSCRIPTION EN CATÉGORIES A, B, C DES DEMANDEURS D'EMPLOI

En Bourgogne Franche-Comté, fin avril 2016, le nombre de demandeurs d'emploi inscrits en catégories A, B, C depuis un an ou plus diminue de 1,0 % (-1,6 % sur trois mois et +4,0 % sur un an) et celui des inscrits depuis moins d'un an diminue de 1,2 % (-1,2 % sur trois mois et -3,4 % sur un an).

L'ancienneté en catégories A, B, C est mesurée par le nombre de jours où le demandeur d'emploi a été inscrit, de façon continue, en catégories A, B, C. Une sortie d'un jour de ces catégories réinitialise l'ancienneté. D'autres indicateurs, tel que le nombre de personnes inscrites en catégorie A un certain nombre de mois sur une période donnée, peuvent éclairer d'autres dimensions de l'ancienneté ou de la récurrence sur les listes de Pôle emploi dans ces catégories.

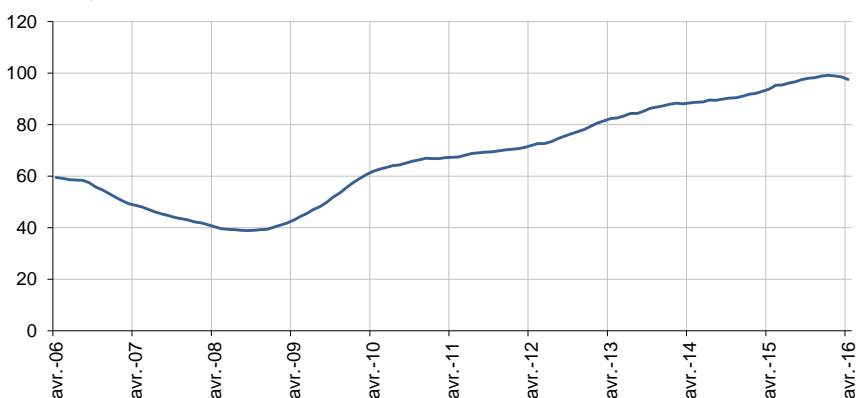
Ancienneté en catégories A, B, C des demandeurs d'emploi

	Effectif			Evolution (en % et point) sur		
	Avril 2015	Mars 2016	Avril 2016	un mois	trois mois	un an
Bourgogne Franche-Comté (données CVS)						
Demandeurs d'emploi en catégories A, B, C	214 770	216 760	214 350	-1,1	-1,3	-0,2
Inscrits depuis moins de 1 an	120 950	118 190	116 790	-1,2	-1,2	-3,4
Moins de 3 mois	45 340	45 310	45 290	0,0	1,7	-0,1
De 3 mois à moins de 6 mois	32 790	31 600	31 040	-1,8	-1,0	-5,3
De 6 mois à moins de 12 mois	42 820	41 280	40 460	-2,0	-4,3	-5,5
Inscrits depuis 1 an ou plus	93 820	98 570	97 560	-1,0	-1,6	4,0
De 1 an à moins de 2 ans	42 690	45 710	44 960	-1,6	-2,0	5,3
De 2 ans à moins de 3 ans	20 980	20 640	20 580	-0,3	-0,8	-1,9
3 ans ou plus	30 150	32 220	32 020	-0,6	-1,5	6,2
Part des demandeurs d'emploi inscrits depuis 1 an ou plus (en %)	43,7	45,5	45,5	+0,0 pt	-0,1 pt	+1,8 pt
France métropolitaine (données CVS-CJO)						
Demandeurs d'emploi inscrits depuis 1 an ou plus (en milliers)	2 331,3	2 483,6	2 465,7	-0,7	-0,5	5,8
Part des demandeurs d'emploi inscrits depuis 1 an ou plus (en %)	43,7	45,5	45,7	+0,2 pt	+0,3 pt	+2,0 pt

Source : Pôle emploi-Dares, STMT, traitements DR Pôle emploi-Directe Bourgogne Franche-Comté.

Demandeurs d'emploi inscrits depuis un an ou plus en catégories A, B, C

En milliers, données CVS



Champ : Bourgogne Franche-Comté.

Source : Pôle emploi-Dares, STMT, traitements DR Pôle emploi-Directe Bourgogne Franche-Comté.

ENTRÉES ET SORTIES DE CATÉGORIES A, B, C

En Bourgogne Franche-Comté, le nombre moyen d'entrées en catégories A, B, C sur les trois derniers mois augmente de 5,5 % par rapport aux trois mois précédents (+6,0 % sur un an).

Sur les trois derniers mois, les entrées pour licenciement économique (-12,7 %) et autre cas (-0,8 %) sont en baisse. Les entrées pour fin de contrat à durée déterminée (+2,9 %), fin de mission d'intérim (+8,2 %), autre licenciement (+7,0 %), démission (+13,8 %), première entrée (+7,9 %) et reprise d'activité (+39,0 %) sont en hausse.

En Bourgogne Franche-Comté, le nombre moyen de sorties de catégories A, B, C sur les trois derniers mois augmente de 8,9 % par rapport aux trois mois précédents (+19,2 % sur un an).

Sur les trois derniers mois, les sorties pour reprise d'emploi déclarée (-1,5 %) sont en baisse. Les sorties pour entrée en stage (+40,6 %), arrêt de recherche (+5,1 %), cessation d'inscription pour défaut d'actualisation (+6,2 %), radiation administrative (+19,1 %) et autre cas (+2,3 %) sont en hausse.

Entrées en catégories A, B, C par motif

	Nombre moyen d'entrées février 2016 - avril 2016	Répartition des motifs (en %)	Évolution trimestrielle (en %) (a)	Évolution annuelle (en %) (b)
Bourgogne Franche-Comté (données CVS)				
Fin de contrat à durée déterminée	4 190	19,9	2,9	-6,1
Fin de mission d'intérim	1 590	7,5	8,2	8,2
Licenciement économique*	620	2,9	-12,7	8,8
Autre licenciement	1 520	7,2	7,0	0,7
Démission	660	3,1	13,8	22,2
Première entrée	1 510	7,2	7,9	11,0
Reprise d'activité	2 530	12,0	39,0	36,8
Autre cas**	8 440	40,1	-0,8	4,3
Entrées en catégories A, B, C	21 060	100,0	5,5	6,0
France métropolitaine (en milliers, données CVS-CJO)				
	510000,0		0,4	0,9

Source : Pôle emploi-Dares, STMT, traitements DR Pôle emploi-Directe Bourgogne Franche-Comté.

* Y compris les entrées en catégories A, B, C dont le motif renseigné est "fin de CRP-CTP-CSP".

** Y compris les entrées en catégories A, B, C à la suite d'une rupture conventionnelle de CDI.

(a) Évolution de la moyenne des entrées de février 2016 à avril 2016 par rapport à la moyenne des entrées de novembre 2015 à janvier 2016.

(b) Évolution de la moyenne des entrées de février 2016 à avril 2016 par rapport à la moyenne des entrées de février 2015 à avril 2015.

Sorties de catégories A, B, C par motif

	Nombre moyen de sorties février 2016 - avril 2016	Répartition des motifs (en %)	Évolution trimestrielle (en %) (a)	Évolution annuelle (en %) (b)
Bourgogne Franche-Comté (données CVS)				
Reprise d'emploi déclarée*	3 850	17,7	-1,5	19,9
Entrée en stage	2 910	13,4	40,6	51,6
Arrêt de recherche (maternité, maladie, retraite, ...)	1 850	8,5	5,1	15,6
<i>Dont maladie</i>	1 030	4,7	5,1	7,3
Cessation d'inscription pour défaut d'actualisation	8 720	40,0	6,2	13,8
Radiation administrative	2 240	10,3	19,1	13,7
Autre cas	2 210	10,1	2,3	15,1
Sorties de catégories A, B, C	21 780	100,0	8,9	19,2
France métropolitaine (en milliers, données CVS-CJO)				
	526 900,0		5,5	12,1

Source : Pôle emploi-Dares, STMT, traitements DR Pôle emploi-Directe Bourgogne Franche-Comté.

* Uniquement celles connues de Pôle emploi.

(a) Évolution de la moyenne des sorties de février 2016 à avril 2016 par rapport à la moyenne des sorties de novembre 2015 à janvier 2016.

(b) Évolution de la moyenne des sorties de février 2016 à avril 2016 par rapport à la moyenne des sorties de février 2015 à avril 2015.

Avertissement : "Depuis fin 2015, des modifications sont apportées aux modalités d'inscription des demandeurs d'emploi à Pôle emploi (refonte des intitulés des motifs d'entrée sur les listes, généralisation de la dématérialisation de l'inscription à Pôle emploi), permettant notamment de mieux retracer les motifs d'inscription. Sans effet sur le total des entrées en catégories A, B, C, elles ont cependant un impact sur la répartition par motif de ces entrées. En avril 2016, ces modifications affectent particulièrement l'évolution sur 3 mois des entrées pour « reprise d'activité »."

SOURCE, DÉFINITIONS ET MÉTHODE

Source : la Statistique mensuelle du marché du travail (STMT)

La Statistique mensuelle du marché du travail (STMT) est une source statistique exhaustive issue des fichiers de gestion de Pôle emploi. Elle porte sur tous les demandeurs d'emploi inscrits, entrés ou sortis des listes un mois donné.

La correction des variations saisonnières permet de rendre les évolutions mensuelles pertinentes pour l'analyse conjoncturelle. Les coefficients de correction des variations saisonnières sont estimés une fois par an, sur la période allant de janvier 1996 au dernier mois de décembre. Lorsque ces coefficients sont réestimés, les séries CVS sont révisées, sur tout leur historique. La dernière campagne d'actualisation des coefficients a eu lieu en février 2016.

Une [documentation méthodologique](#) présente plus en détail la STMT.

Le Fichier historique statistique (FHS) est une autre source statistique sur les demandeurs d'emploi issue des fichiers de gestion de Pôle emploi. Elle comporte tous les épisodes d'inscription sur une période de 10 ans. Les statistiques produites à partir de la STMT et du FHS peuvent légèrement différer en raison de différences dans la constitution des deux sources concernant notamment la façon dont sont traités les événements enregistrés avec retard et les sorties de courte durée. Des [séries brutes sur les demandeurs d'emploi issues FHS](#), au niveau national, sont publiées chaque année.

Demandeurs d'emploi : définition et différence avec les chômeurs au sens du BIT

Les demandeurs d'emploi sont des personnes qui sont inscrites à Pôle emploi. Conformément aux recommandations du rapport du Cnis sur la définition d'indicateurs en matière d'emploi, de chômage, de sous-emploi et de précarité de l'emploi (septembre 2008), la Dares et Pôle emploi présentent depuis 2009, à des fins d'analyse statistique les données sur les demandeurs d'emploi inscrits à Pôle emploi selon les catégories suivantes :

- catégorie A : demandeurs d'emploi tenus de rechercher un emploi, sans emploi ;
- catégorie B : demandeurs d'emploi tenus de rechercher un emploi, ayant exercé une activité réduite courte (de 78 heures ou moins dans le mois) ;
- catégorie C : demandeurs d'emploi tenus de rechercher un emploi, ayant exercé une activité réduite longue (de plus de 78 heures au cours du mois) ;
- catégorie D : demandeurs d'emploi non tenus de rechercher un emploi (en raison d'une formation, d'une maladie...) y compris les demandeurs d'emploi en contrat de sécurisation professionnelle (CSP), sans emploi ;
- catégorie E : demandeurs d'emploi non tenus de rechercher un emploi, en emploi (par exemple, bénéficiaires de contrats aidés, créateurs d'entreprise).

Est chômeur au sens du BIT toute personne de 15 ans ou plus qui n'a pas travaillé au moins une heure pendant une semaine de référence, est disponible pour prendre un emploi dans les 15 jours et a recherché activement un emploi dans le mois précédent ou en a trouvé un qui commence dans les trois mois. Le chômage au sens du BIT est mesuré par l'enquête Emploi de l'Insee.

L'inscription à Pôle emploi en catégorie A et le chômage au sens du BIT sont deux réalités proches, mais qui ne se recouvrent pas (voir [documentation](#)).

Interprétation des séries CVS sur les demandeurs d'emploi

Les données STMT étant exhaustives, il n'existe pas, comme pour des données d'enquête, d'incertitude liée à l'échantillonnage. Les variations des séries CVS issues de la STMT peuvent résulter soit de la tendance de moyen terme, principalement liée aux évolutions du marché du travail et à la conjoncture économique, soit de chocs ponctuels, dont les sources peuvent être variées (variations dans la gestion des listes de demandeurs d'emploi par Pôle emploi ou dans les comportements d'inscription, chocs ponctuels du marché du travail, imprécisions dans l'estimation des corrections des variations saisonnières, ...). Parmi ces chocs ponctuels figurent aussi des incidents et changements de procédure dont certains ont pu avoir un impact significatif sur les séries de demandeurs d'emploi. Un [document](#) présente les principaux événements et leurs impacts.

Une [documentation](#) fournit des éléments d'aide à l'interprétation des séries mensuelles CVS sur les demandeurs d'emploi.

Pour en savoir plus

[1] Dares, Pôle emploi (2015), « Demandeurs d'emploi inscrits et offres collectées par Pôle emploi en septembre 2015 », *Dares Indicateurs* n°079, octobre.

DEMANDEURS D'EMPLOI INSCRITS À PÔLE EMPLOI EN CÔTE-D'OR EN AVRIL 2016

Fin avril 2016, en Côte-d'Or, le nombre de demandeurs d'emploi tenus de rechercher un emploi et sans activité (catégorie A) s'établit à 25 330. Ce nombre baisse de 0,4 % sur un mois (soit -100 personnes), de 0,7 % sur trois mois et est stable sur un an.

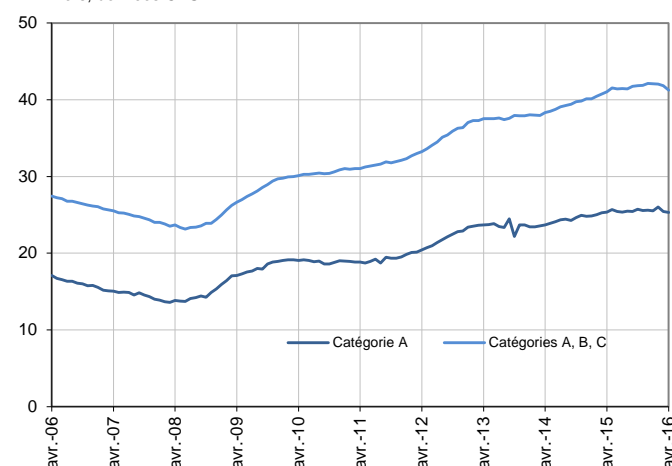
En Bourgogne Franche-Comté, ce nombre baisse de 0,3 % sur un mois, de 0,6 % sur trois mois et de 1,3 % sur un an.

En Côte-d'Or, le nombre de demandeurs d'emploi tenus de rechercher un emploi, ayant ou non exercé une activité dans le mois (catégories A, B, C) s'établit à 41 270 fin avril 2016. Ce nombre baisse de 1,4 % sur un mois (soit -570 personnes), de 1,9 % sur trois mois et progresse de 0,5 % sur un an.

En Bourgogne Franche-Comté, ce nombre baisse de 1,1 % sur un mois, de 1,3 % sur trois mois et de 0,2 % sur un an.

Demandeurs d'emploi en catégories A et A, B, C en Côte-d'Or

En milliers, données CVS



Source : Pôle emploi-Dares, STMT, traitements DR Pôle emploi-Directe Bourgogne Franche-Comté.

Demandeurs d'emploi par catégorie

Données CVS

	Effectif			Évolution (en %) sur		
	Avril 2015	Mars 2016	Avril 2016	un mois	trois mois	un an
Côte-d'Or						
Inscrits tenus de rechercher un emploi, sans emploi (catégorie A)	25 340	25 430	25 330	-0,4	-0,7	0,0
Inscrits tenus de rechercher un emploi, en activité réduite courte (catégorie B)	5 850	5 870	5 860	-0,2	-3,0	0,2
Inscrits tenus de rechercher un emploi, en activité réduite longue (catégorie C)	9 870	10 540	10 080	-4,4	-4,2	2,1
Ensemble des inscrits tenus de rechercher un emploi (catégories A, B, C)	41 060	41 840	41 270	-1,4	-1,9	0,5
Inscrits non tenus de rechercher un emploi, sans emploi (catégorie D)	2 460	2 510	2 490	-0,8	2,9	1,2
Inscrits non tenus de rechercher un emploi, en emploi (catégorie E)	1 810	2 110	2 160	2,4	4,3	19,3
Ensemble des inscrits (catégories A, B, C, D, E)	45 330	46 460	45 920	-1,2	-1,4	1,3
Bourgogne Franche-Comté						
Inscrits tenus de rechercher un emploi, sans emploi (catégorie A)	136 840	135 500	135 100	-0,3	-0,6	-1,3
Inscrits tenus de rechercher un emploi, en activité réduite courte (catégorie B)	28 210	28 560	28 770	0,7	-1,0	2,0
Inscrits tenus de rechercher un emploi, en activité réduite longue (catégorie C)	49 720	52 700	50 480	-4,2	-3,4	1,5
Ensemble des inscrits tenus de rechercher un emploi (catégories A, B, C)	214 770	216 760	214 350	-1,1	-1,3	-0,2
Inscrits non tenus de rechercher un emploi, sans emploi (catégorie D)	12 740	13 230	13 360	1,0	7,7	4,9
Inscrits non tenus de rechercher un emploi, en emploi (catégorie E)	10 640	12 840	12 840	0,0	0,9	20,7
Ensemble des inscrits (catégories A, B, C, D, E)	238 150	242 830	240 550	-0,9	-0,8	1,0

Source : Pôle emploi-Dares, STMT, traitements DR Pôle emploi-Directe Bourgogne Franche-Comté.

Les données publiées concernent les demandeurs d'emploi inscrits à Pôle emploi. La notion de demandeurs d'emploi est différente de celle de chômeurs au sens du Bureau international du travail (BIT). Au-delà des évolutions du marché du travail, différents facteurs peuvent davantage affecter les données relatives aux demandeurs d'emploi : modifications des règles d'indemnisation ou d'accompagnement des demandeurs d'emploi, changements de procédure, incidents. Un [document](#) présente les principaux changements de procédure et incidents ayant affecté les statistiques de demandeurs d'emploi.

L'ensemble des définitions et concepts figurent dans la [documentation méthodologique](#) en ligne.

Les évolutions mensuelles des séries corrigées des variations saisonnières (CVS) peuvent différer de la tendance de moyen terme des séries ; les évolutions sur trois mois sont à privilégier pour obtenir une information sur la tendance de moyen terme. Une [documentation](#) fournit des éléments d'aide à l'interprétation des séries mensuelles sur les demandeurs d'emploi.

Avertissement : "En avril 2016, le nombre de sorties de catégories A, B, C pour défaut d'actualisation a enregistré une hausse inhabituellement forte. Cette hausse affecte à la baisse le nombre de demandeurs d'emploi en catégories A, B et C, de manière relativement plus importante pour les catégories B et C. Elle pourrait s'expliquer, au moins en partie, par une sensibilité des comportements d'actualisation au nombre particulièrement élevé de jours non ouvrés dans la période d'actualisation ce mois-ci, suite au changement **du calendrier** d'actualisation en janvier 2016 (voir page 7 de la [note méthodologique](#))."

Demandeurs d'emploi en catégorie A par sexe et âge

Données CVS

	Effectif			Évolution (en %) sur		
	Avril 2015	Mars 2016	Avril 2016	un mois	trois mois	un an
Hommes	13 220	13 240	13 240	0,0	0,5	0,2
Femmes	12 120	12 190	12 090	-0,8	-2,1	-0,2
Moins de 25 ans	4 330	4 060	4 010	-1,2	-1,0	-7,4
Hommes	2 350	2 160	2 170	0,5	-0,5	-7,7
Femmes	1 980	1 900	1 840	-3,2	-1,6	-7,1
Entre 25 et 49 ans	15 120	15 220	15 210	-0,1	-0,4	0,6
Hommes	7 870	7 910	7 920	0,1	1,4	0,6
Femmes	7 250	7 310	7 290	-0,3	-2,3	0,6
50 ans ou plus	5 890	6 150	6 110	-0,7	-1,5	3,7
Hommes	3 000	3 170	3 150	-0,6	-0,9	5,0
Femmes	2 890	2 980	2 960	-0,7	-2,0	2,4
Côte-d'Or	25 340	25 430	25 330	-0,4	-0,7	0,0

Source : Pôle emploi-Dares, STMT, traitements DR Pôle emploi-Directe Bourgogne Franche-Comté.

Demandeurs d'emploi en catégories A, B, C par sexe et âge

Données CVS

	Effectif			Évolution (en %) sur		
	Avril 2015	Mars 2016	Avril 2016	un mois	trois mois	un an
Hommes	19 950	20 160	19 940	-1,1	-1,6	-0,1
Femmes	21 110	21 680	21 330	-1,6	-2,2	1,0
Moins de 25 ans	6 820	6 490	6 330	-2,5	-3,1	-7,2
Hommes	3 480	3 270	3 210	-1,8	-3,0	-7,8
Femmes	3 340	3 220	3 120	-3,1	-3,1	-6,6
Entre 25 et 49 ans	25 410	25 940	25 570	-1,4	-2,3	0,6
Hommes	12 460	12 610	12 440	-1,3	-2,0	-0,2
Femmes	12 950	13 330	13 130	-1,5	-2,6	1,4
50 ans ou plus	8 830	9 410	9 370	-0,4	0,0	6,1
Hommes	4 010	4 280	4 290	0,2	0,9	7,0
Femmes	4 820	5 130	5 080	-1,0	-0,8	5,4
Côte-d'Or	41 060	41 840	41 270	-1,4	-1,9	0,5

Source : Pôle emploi-Dares, STMT, traitements DR Pôle emploi-Directe Bourgogne Franche-Comté.

Ancienneté en catégories A, B, C des demandeurs d'emploi

Données CVS

	Effectif			Évolution (en % et point) sur		
	Avril 2015	Mars 2016	Avril 2016	un mois	trois mois	un an
Côte-d'Or						
Inscrits depuis moins de 1 an	22 900	22 560	22 170	-1,7	-2,4	-3,2
Moins de 3 mois	8 580	8 210	8 260	0,6	-1,0	-3,7
De 3 mois à moins de 6 mois	6 170	6 140	5 870	-4,4	-4,9	-4,9
De 6 mois à moins de 12 mois	8 150	8 210	8 040	-2,1	-2,1	-1,3
Inscrits depuis 1 an ou plus	18 160	19 280	19 100	-0,9	-1,3	5,2
De 1 an à moins de 2 ans	8 280	8 840	8 750	-1,0	-1,6	5,7
De 2 ans à moins de 3 ans	4 040	4 060	4 020	-1,0	-0,5	-0,5
3 ans ou plus	5 840	6 380	6 330	-0,8	-1,6	8,4
Part des demandeurs d'emploi inscrits depuis 1 an ou plus (en %)	44,2	46,1	46,3	+0,2 pt	+0,3 pt	+2,1 pt
Bourgogne Franche-Comté						
Demandeurs d'emploi inscrits depuis 1 an ou plus en catégories A, B, C	93 820	98 570	97 560	-1,0	-1,6	4,0
Part des demandeurs d'emploi inscrits depuis 1 an ou plus (en %)	43,7	45,5	45,5	+0,0 pt	-0,1 pt	+1,8 pt

Source : Pôle emploi-Dares, STMT, traitements DR Pôle emploi-Directe Bourgogne Franche-Comté.

Entrées et sorties de catégories A, B, C

Données CVS

	Effectif moyen	Évolution	Évolution
	février 2016 - avril 2016	trimestrielle (en %) (a)	annuelle (en %) (b)
Côte-d'Or			
Entrées	3 820	3,2	1,6
Sorties	4 050	12,8	19,8
Bourgogne Franche-Comté			
Entrées	21 060	5,5	6,0
Sorties	21 780	8,9	19,2

Source : Pôle emploi-Dares, STMT, traitements DR Pôle emploi-Directe Bourgogne Franche-Comté.

(a) Évolution de la moyenne de février 2016 à avril 2016 par rapport à la moyenne de novembre 2015 à janvier 2016.

(b) Évolution de la moyenne de février 2016 à avril 2016 par rapport à la moyenne de février 2015 à avril 2015.

DEMANDEURS D'EMPLOI INSCRITS À PÔLE EMPLOI DANS LE DOUBS EN AVRIL 2016

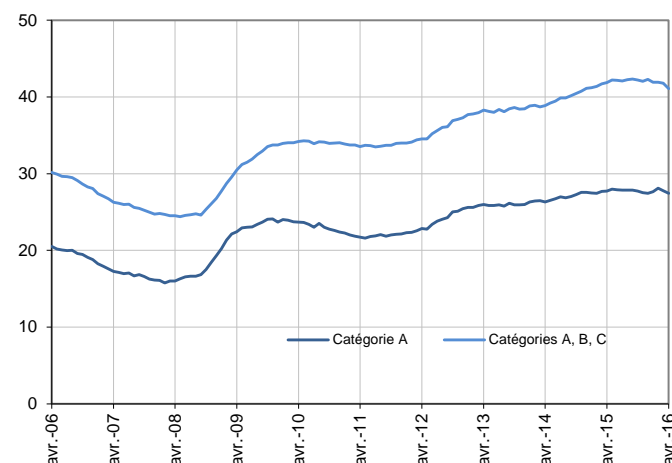
Fin avril 2016, dans le Doubs, le nombre de demandeurs d'emploi tenus de rechercher un emploi et sans activité (catégorie A) s'établit à 27 460. Ce nombre baisse de 1,1 % sur un mois (soit -300 personnes), de 0,7 % sur trois mois et de 1,0 % sur un an. En Bourgogne Franche-Comté, ce nombre baisse de 0,3 % sur un mois, de 0,6 % sur trois mois et de 1,3 % sur un an.

Dans le Doubs, le nombre de demandeurs d'emploi tenus de rechercher un emploi, ayant ou non exercé une activité dans le mois (catégories A, B, C) s'établit à 41 100 fin avril 2016. Ce nombre baisse de 1,7 % sur un mois (soit -690 personnes), de 2,0 % sur trois mois et de 1,8 % sur un an.

En Bourgogne Franche-Comté, ce nombre baisse de 1,1 % sur un mois, de 1,3 % sur trois mois et de 0,2 % sur un an.

Demandeurs d'emploi en catégories A et A, B, C dans le Doubs

En milliers, données CVS



Source : Pôle emploi-Dares, STMT, traitements DR Pôle emploi-Directe Bourgogne Franche-Comté.

Demandeurs d'emploi par catégorie

Données CVS

	Effectif			Évolution (en %) sur		
	Avril 2015	Mars 2016	Avril 2016	un mois	trois mois	un an
Doubs						
Inscrits tenus de rechercher un emploi, sans emploi (catégorie A)	27 730	27 760	27 460	-1,1	-0,7	-1,0
Inscrits tenus de rechercher un emploi, en activité réduite courte (catégorie B)	4 940	4 880	4 850	-0,6	-3,0	-1,8
Inscrits tenus de rechercher un emploi, en activité réduite longue (catégorie C)	9 190	9 150	8 790	-3,9	-5,3	-4,4
Ensemble des inscrits tenus de rechercher un emploi (catégories A, B, C)	41 860	41 790	41 100	-1,7	-2,0	-1,8
Inscrits non tenus de rechercher un emploi, sans emploi (catégorie D)	2 470	2 750	2 970	8,0	21,7	20,2
Inscrits non tenus de rechercher un emploi, en emploi (catégorie E)	2 100	2 670	2 670	0,0	-1,1	27,1
Ensemble des inscrits (catégories A, B, C, D, E)	46 430	47 210	46 740	-1,0	-0,7	0,7
Bourgogne Franche-Comté						
Inscrits tenus de rechercher un emploi, sans emploi (catégorie A)	136 840	135 500	135 100	-0,3	-0,6	-1,3
Inscrits tenus de rechercher un emploi, en activité réduite courte (catégorie B)	28 210	28 560	28 770	0,7	-1,0	2,0
Inscrits tenus de rechercher un emploi, en activité réduite longue (catégorie C)	49 720	52 700	50 480	-4,2	-3,4	1,5
Ensemble des inscrits tenus de rechercher un emploi (catégories A, B, C)	214 770	216 760	214 350	-1,1	-1,3	-0,2
Inscrits non tenus de rechercher un emploi, sans emploi (catégorie D)	12 740	13 230	13 360	1,0	7,7	4,9
Inscrits non tenus de rechercher un emploi, en emploi (catégorie E)	10 640	12 840	12 840	0,0	0,9	20,7
Ensemble des inscrits (catégories A, B, C, D, E)	238 150	242 830	240 550	-0,9	-0,8	1,0

Source : Pôle emploi-Dares, STMT, traitements DR Pôle emploi-Directe Bourgogne Franche-Comté.

Les données publiées concernent les demandeurs d'emploi inscrits à Pôle emploi. La notion de demandeurs d'emploi est différente de celle de chômeurs au sens du Bureau international du travail (BIT). Au-delà des évolutions du marché du travail, différents facteurs peuvent davantage affecter les données relatives aux demandeurs d'emploi : modifications des règles d'indemnisation ou d'accompagnement des demandeurs d'emploi, changements de procédure, incidents. Un [document](#) présente les principaux changements de procédure et incidents ayant affecté les statistiques de demandeurs d'emploi.

L'ensemble des définitions et concepts figurent dans la [documentation méthodologique](#) en ligne.

Les évolutions mensuelles des séries corrigées des variations saisonnières (CVS) peuvent différer de la tendance de moyen terme des séries ; les évolutions sur trois mois sont à privilégier pour obtenir une information sur la tendance de moyen terme. Une [documentation](#) fournit des éléments d'aide à l'interprétation des séries mensuelles sur les demandeurs d'emploi.

Avertissement : "En avril 2016, le nombre de sorties de catégories A, B, C pour défaut d'actualisation a enregistré une hausse inhabituellement forte. Cette hausse affecte à la baisse le nombre de demandeurs d'emploi en catégories A, B et C, de manière relativement plus importante pour les catégories B et C. Elle pourrait s'expliquer, au moins en partie, par une sensibilité des comportements d'actualisation au nombre particulièrement élevé de jours non ouvrés dans la période d'actualisation ce mois-ci, suite au changement **du calendrier** d'actualisation en janvier 2016 (voir page 7 de la [note méthodologique](#))."

Demandeurs d'emploi en catégorie A par sexe et âge

Données CVS

	Effectif			Évolution (en %) sur		
	Avril 2015	Mars 2016	Avril 2016	un mois	trois mois	un an
Hommes	14 890	14 870	14 730	-0,9	0,1	-1,1
Femmes	12 840	12 890	12 730	-1,2	-1,5	-0,9
Moins de 25 ans	4 480	4 130	4 110	-0,5	0,2	-8,3
Hommes	2 480	2 230	2 210	-0,9	0,0	-10,9
Femmes	2 000	1 900	1 900	0,0	0,5	-5,0
Entre 25 et 49 ans	16 610	16 590	16 380	-1,3	-0,9	-1,4
Hommes	8 920	8 880	8 790	-1,0	0,6	-1,5
Femmes	7 690	7 710	7 590	-1,6	-2,6	-1,3
50 ans ou plus	6 640	7 040	6 970	-1,0	-0,7	5,0
Hommes	3 490	3 760	3 730	-0,8	-1,1	6,9
Femmes	3 150	3 280	3 240	-1,2	-0,3	2,9
Doubs	27 730	27 760	27 460	-1,1	-0,7	-1,0

Source : Pôle emploi-Dares, STMT, traitements DR Pôle emploi-Directe Bourgogne Franche-Comté.

Demandeurs d'emploi en catégories A, B, C par sexe et âge

Données CVS

	Effectif			Évolution (en %) sur		
	Avril 2015	Mars 2016	Avril 2016	un mois	trois mois	un an
Hommes	21 280	21 190	20 810	-1,8	-2,1	-2,2
Femmes	20 580	20 600	20 290	-1,5	-1,8	-1,4
Moins de 25 ans	6 640	6 210	6 060	-2,4	-2,3	-8,7
Hommes	3 530	3 250	3 160	-2,8	-2,8	-10,5
Femmes	3 110	2 960	2 900	-2,0	-1,7	-6,8
Entre 25 et 49 ans	25 870	25 780	25 360	-1,6	-2,1	-2,0
Hommes	13 300	13 210	12 990	-1,7	-2,0	-2,3
Femmes	12 570	12 570	12 370	-1,6	-2,2	-1,6
50 ans ou plus	9 350	9 800	9 680	-1,2	-1,5	3,5
Hommes	4 450	4 730	4 660	-1,5	-2,1	4,7
Femmes	4 900	5 070	5 020	-1,0	-1,0	2,4
Doubs	41 860	41 790	41 100	-1,7	-2,0	-1,8

Source : Pôle emploi-Dares, STMT, traitements DR Pôle emploi-Directe Bourgogne Franche-Comté.

Ancienneté en catégories A, B, C des demandeurs d'emploi

Données CVS

	Effectif			Évolution (en % et point) sur		
	Avril 2015	Mars 2016	Avril 2016	un mois	trois mois	un an
Doubs						
Inscrits depuis moins de 1 an	24 440	23 720	23 210	-2,2	-2,0	-5,0
Moins de 3 mois	9 320	9 420	9 150	-2,9	-1,5	-1,8
De 3 mois à moins de 6 mois	6 560	6 390	6 390	0,0	3,9	-2,6
De 6 mois à moins de 12 mois	8 560	7 910	7 670	-3,0	-7,0	-10,4
Inscrits depuis 1 an ou plus	17 420	18 070	17 890	-1,0	-1,9	2,7
De 1 an à moins de 2 ans	8 160	8 790	8 650	-1,6	-0,8	6,0
De 2 ans à moins de 3 ans	3 840	3 680	3 690	0,3	-2,9	-3,9
3 ans ou plus	5 420	5 600	5 550	-0,9	-3,0	2,4
Part des demandeurs d'emploi inscrits depuis 1 an ou plus (en %)	41,6	43,2	43,5	+0,3 pt	+0,0 pt	+1,9 pt
Bourgogne Franche-Comté						
Demandeurs d'emploi inscrits depuis 1 an ou plus en catégories A, B, C	93 820	98 570	97 560	-1,0	-1,6	4,0
Part des demandeurs d'emploi inscrits depuis 1 an ou plus (en %)	43,7	45,5	45,5	+0,0 pt	-0,1 pt	+1,8 pt

Source : Pôle emploi-Dares, STMT, traitements DR Pôle emploi-Directe Bourgogne Franche-Comté.

Entrées et sorties de catégories A, B, C

Données CVS

	Effectif moyen	Évolution	Évolution
	février 2016 - avril 2016	trimestrielle (en %) (a)	annuelle (en %) (b)
Doubs			
Entrées	4 310	2,4	5,6
Sorties	4 520	5,4	20,2
Bourgogne Franche-Comté			
Entrées	21 060	5,5	6,0
Sorties	21 780	8,9	19,2

Source : Pôle emploi-Dares, STMT, traitements DR Pôle emploi-Directe Bourgogne Franche-Comté.

(a) Évolution de la moyenne de février 2016 à avril 2016 par rapport à la moyenne de novembre 2015 à janvier 2016.

(b) Évolution de la moyenne de février 2016 à avril 2016 par rapport à la moyenne de février 2015 à avril 2015.

DEMANDEURS D'EMPLOI INSCRITS À PÔLE EMPLOI EN HAUTE-SAÔNE EN AVRIL 2016

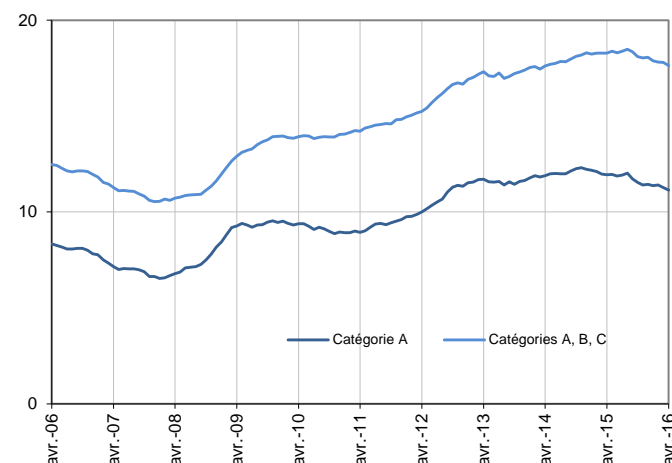
Fin avril 2016, en Haute-Saône, le nombre de demandeurs d'emploi tenus de rechercher un emploi et sans activité (catégorie A) s'établit à 11 150. Ce nombre baisse de 1,1 % sur un mois (soit -120 personnes), de 1,9 % sur trois mois et de 6,6 % sur un an. En Bourgogne Franche-Comté, ce nombre baisse de 0,3 % sur un mois, de 0,6 % sur trois mois et de 1,3 % sur un an.

En Haute-Saône, le nombre de demandeurs d'emploi tenus de rechercher un emploi, ayant ou non exercé une activité dans le mois (catégories A, B, C) s'établit à 17 630 fin avril 2016. Ce nombre baisse de 1,0 % sur un mois (soit -180 personnes), de 1,5 % sur trois mois et de 3,6 % sur un an.

En Bourgogne Franche-Comté, ce nombre baisse de 1,1 % sur un mois, de 1,3 % sur trois mois et de 0,2 % sur un an.

Demandeurs d'emploi en catégories A et A, B, C en Haute-Saône

En milliers, données CVS



Source : Pôle emploi-Dares, STMT, traitements DR Pôle emploi-Directe Bourgogne Franche-Comté.

Demandeurs d'emploi par catégorie

Données CVS

	Effectif			Évolution (en %) sur		
	Avril 2015	Mars 2016	Avril 2016	un mois	trois mois	un an
Haute-Saône						
Inscrits tenus de rechercher un emploi, sans emploi (catégorie A)	11 940	11 270	11 150	-1,1	-1,9	-6,6
Inscrits tenus de rechercher un emploi, en activité réduite courte (catégorie B)	2 180	2 110	2 280	8,1	4,1	4,6
Inscrits tenus de rechercher un emploi, en activité réduite longue (catégorie C)	4 170	4 430	4 200	-5,2	-3,0	0,7
Ensemble des inscrits tenus de rechercher un emploi (catégories A, B, C)	18 290	17 810	17 630	-1,0	-1,5	-3,6
Inscrits non tenus de rechercher un emploi, sans emploi (catégorie D)	820	830	910	9,6	12,3	11,0
Inscrits non tenus de rechercher un emploi, en emploi (catégorie E)	1 210	1 410	1 440	2,1	1,4	19,0
Ensemble des inscrits (catégories A, B, C, D, E)	20 320	20 050	19 980	-0,3	-0,7	-1,7
Bourgogne Franche-Comté						
Inscrits tenus de rechercher un emploi, sans emploi (catégorie A)	136 840	135 500	135 100	-0,3	-0,6	-1,3
Inscrits tenus de rechercher un emploi, en activité réduite courte (catégorie B)	28 210	28 560	28 770	0,7	-1,0	2,0
Inscrits tenus de rechercher un emploi, en activité réduite longue (catégorie C)	49 720	52 700	50 480	-4,2	-3,4	1,5
Ensemble des inscrits tenus de rechercher un emploi (catégories A, B, C)	214 770	216 760	214 350	-1,1	-1,3	-0,2
Inscrits non tenus de rechercher un emploi, sans emploi (catégorie D)	12 740	13 230	13 360	1,0	7,7	4,9
Inscrits non tenus de rechercher un emploi, en emploi (catégorie E)	10 640	12 840	12 840	0,0	0,9	20,7
Ensemble des inscrits (catégories A, B, C, D, E)	238 150	242 830	240 550	-0,9	-0,8	1,0

Source : Pôle emploi-Dares, STMT, traitements DR Pôle emploi-Directe Bourgogne Franche-Comté.

Les données publiées concernent les demandeurs d'emploi inscrits à Pôle emploi. La notion de demandeurs d'emploi est différente de celle de chômeurs au sens du Bureau international du travail (BIT). Au-delà des évolutions du marché du travail, différents facteurs peuvent davantage affecter les données relatives aux demandeurs d'emploi : modifications des règles d'indemnisation ou d'accompagnement des demandeurs d'emploi, changements de procédure, incidents. Un [document](#) présente les principaux changements de procédure et incidents ayant affecté les statistiques de demandeurs d'emploi.

L'ensemble des définitions et concepts figurent dans la [documentation méthodologique](#) en ligne.

Les évolutions mensuelles des séries corrigées des variations saisonnières (CVS) peuvent différer de la tendance de moyen terme des séries ; les évolutions sur trois mois sont à privilégier pour obtenir une information sur la tendance de moyen terme. Une [documentation](#) fournit des éléments d'aide à l'interprétation des séries mensuelles sur les demandeurs d'emploi.

Avertissement : "En avril 2016, le nombre de sorties de catégories A, B, C pour défaut d'actualisation a enregistré une hausse inhabituellement forte. Cette hausse affecte à la baisse le nombre de demandeurs d'emploi en catégories A, B et C, de manière relativement plus importante pour les catégories B et C. Elle pourrait s'expliquer, au moins en partie, par une sensibilité des comportements d'actualisation au nombre particulièrement élevé de jours non ouvrés dans la période d'actualisation ce mois-ci, suite au changement **du calendrier** d'actualisation en janvier 2016 (voir page 7 de la [note méthodologique](#))." "

Demandeurs d'emploi en catégorie A par sexe et âge

Données CVS

	Effectif			Évolution (en %) sur		
	Avril 2015	Mars 2016	Avril 2016	un mois	trois mois	un an
Hommes	6 320	5 860	5 780	-1,4	-1,2	-8,5
Femmes	5 620	5 410	5 370	-0,7	-2,7	-4,4
Moins de 25 ans	2 120	1 830	1 830	0,0	0,5	-13,7
Hommes	1 150	970	970	0,0	4,3	-15,7
Femmes	970	860	860	0,0	-3,4	-11,3
Entre 25 et 49 ans	6 610	6 280	6 180	-1,6	-2,1	-6,5
Hommes	3 510	3 310	3 240	-2,1	-1,8	-7,7
Femmes	3 100	2 970	2 940	-1,0	-2,3	-5,2
50 ans ou plus	3 210	3 160	3 140	-0,6	-3,1	-2,2
Hommes	1 660	1 580	1 570	-0,6	-3,1	-5,4
Femmes	1 550	1 580	1 570	-0,6	-3,1	1,3
Haute-Saône	11 940	11 270	11 150	-1,1	-1,9	-6,6

Source : Pôle emploi-Dares, STMT, traitements DR Pôle emploi-Directe Bourgogne Franche-Comté.

Demandeurs d'emploi en catégories A, B, C par sexe et âge

Données CVS

	Effectif			Évolution (en %) sur		
	Avril 2015	Mars 2016	Avril 2016	un mois	trois mois	un an
Hommes	9 030	8 630	8 520	-1,3	-1,6	-5,6
Femmes	9 260	9 180	9 110	-0,8	-1,3	-1,6
Moins de 25 ans	3 150	2 840	2 840	0,0	-1,4	-9,8
Hommes	1 690	1 480	1 490	0,7	0,7	-11,8
Femmes	1 460	1 360	1 350	-0,7	-3,6	-7,5
Entre 25 et 49 ans	10 580	10 380	10 220	-1,5	-1,5	-3,4
Hommes	5 260	5 110	5 020	-1,8	-2,0	-4,6
Femmes	5 320	5 270	5 200	-1,3	-1,1	-2,3
50 ans ou plus	4 560	4 590	4 570	-0,4	-1,3	0,2
Hommes	2 080	2 040	2 010	-1,5	-2,4	-3,4
Femmes	2 480	2 550	2 560	0,4	-0,4	3,2
Haute-Saône	18 290	17 810	17 630	-1,0	-1,5	-3,6

Source : Pôle emploi-Dares, STMT, traitements DR Pôle emploi-Directe Bourgogne Franche-Comté.

Ancienneté en catégories A, B, C des demandeurs d'emploi

Données CVS

	Effectif			Évolution (en % et point) sur		
	Avril 2015	Mars 2016	Avril 2016	un mois	trois mois	un an
Haute-Saône						
Inscrits depuis moins de 1 an	10 010	9 340	9 360	0,2	1,1	-6,5
Moins de 3 mois	3 630	3 740	3 840	2,7	7,6	5,8
De 3 mois à moins de 6 mois	2 700	2 440	2 470	1,2	4,2	-8,5
De 6 mois à moins de 12 mois	3 680	3 160	3 050	-3,5	-8,1	-17,1
Inscrits depuis 1 an ou plus	8 280	8 470	8 270	-2,4	-4,2	-0,1
De 1 an à moins de 2 ans	3 680	3 820	3 650	-4,5	-6,4	-0,8
De 2 ans à moins de 3 ans	1 900	1 770	1 770	0,0	-2,2	-6,8
3 ans ou plus	2 700	2 880	2 850	-1,0	-2,4	5,6
Part des demandeurs d'emploi inscrits depuis 1 an ou plus (en %)	45,3	47,6	46,9	-0,7 pt	-1,3 pt	+1,6 pt
Bourgogne Franche-Comté						
Demandeurs d'emploi inscrits depuis 1 an ou plus en catégories A, B, C	93 820	98 570	97 560	-1,0	-1,6	4,0
Part des demandeurs d'emploi inscrits depuis 1 an ou plus (en %)	43,7	45,5	45,5	+0,0 pt	-0,1 pt	+1,8 pt

Source : Pôle emploi-Dares, STMT, traitements DR Pôle emploi-Directe Bourgogne Franche-Comté.

Entrées et sorties de catégories A, B, C

Données CVS

	Effectif moyen	Évolution	Évolution
	février 2016 - avril 2016	trimestrielle (en %) (a)	annuelle (en %) (b)
Haute-Saône			
Entrées	1 780	12,7	12,7
Sorties	1 820	9,6	19,7
Bourgogne Franche-Comté			
Entrées	21 060	5,5	6,0
Sorties	21 780	8,9	19,2

Source : Pôle emploi-Dares, STMT, traitements DR Pôle emploi-Directe Bourgogne Franche-Comté.

(a) Évolution de la moyenne de février 2016 à avril 2016 par rapport à la moyenne de novembre 2015 à janvier 2016.

(b) Évolution de la moyenne de février 2016 à avril 2016 par rapport à la moyenne de février 2015 à avril 2015.

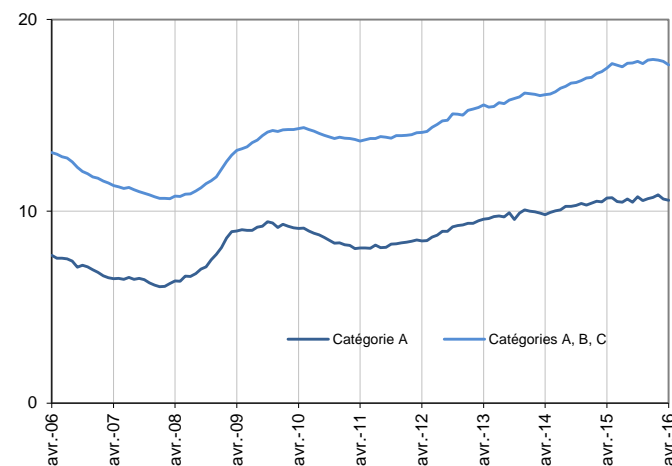
DEMANDEURS D'EMPLOI INSCRITS À PÔLE EMPLOI DANS LE JURA EN AVRIL 2016

Fin avril 2016, dans le Jura, le nombre de demandeurs d'emploi tenus de rechercher un emploi et sans activité (catégorie A) s'établit à 10 580. Ce nombre baisse de 0,6 % sur un mois (soit -60 personnes), de 1,3 % sur trois mois et de 1,0 % sur un an. En Bourgogne Franche-Comté, ce nombre baisse de 0,3 % sur un mois, de 0,6 % sur trois mois et de 1,3 % sur un an.

Dans le Jura, le nombre de demandeurs d'emploi tenus de rechercher un emploi, ayant ou non exercé une activité dans le mois (catégories A, B, C) s'établit à 17 630 fin avril 2016. Ce nombre baisse de 1,0 % sur un mois (soit -180 personnes), de 1,6 % sur trois mois et progresse de 0,9 % sur un an. En Bourgogne Franche-Comté, ce nombre baisse de 1,1 % sur un mois, de 1,3 % sur trois mois et de 0,2 % sur un an.

Demandeurs d'emploi en catégories A et A, B, C dans le Jura

En milliers, données CVS



Source : Pôle emploi-Dares, STMT, traitements DR Pôle emploi-Directe Bourgogne Franche-Comté.

Demandeurs d'emploi par catégorie

Données CVS

	Effectif			Évolution (en %) sur		
	Avril 2015	Mars 2016	Avril 2016	un mois	trois mois	un an
Jura						
Inscrits tenus de rechercher un emploi, sans emploi (catégorie A)	10 690	10 640	10 580	-0,6	-1,3	-1,0
Inscrits tenus de rechercher un emploi, en activité réduite courte (catégorie B)	2 400	2 460	2 570	4,5	2,4	7,1
Inscrits tenus de rechercher un emploi, en activité réduite longue (catégorie C)	4 380	4 710	4 480	-4,9	-4,5	2,3
Ensemble des inscrits tenus de rechercher un emploi (catégories A, B, C)	17 470	17 810	17 630	-1,0	-1,6	0,9
Inscrits non tenus de rechercher un emploi, sans emploi (catégorie D)	1 570	1 460	1 450	-0,7	5,1	-7,6
Inscrits non tenus de rechercher un emploi, en emploi (catégorie E)	860	1 220	1 200	-1,6	5,3	39,5
Ensemble des inscrits (catégories A, B, C, D, E)	19 900	20 490	20 280	-1,0	-0,8	1,9
Bourgogne Franche-Comté						
Inscrits tenus de rechercher un emploi, sans emploi (catégorie A)	136 840	135 500	135 100	-0,3	-0,6	-1,3
Inscrits tenus de rechercher un emploi, en activité réduite courte (catégorie B)	28 210	28 560	28 770	0,7	-1,0	2,0
Inscrits tenus de rechercher un emploi, en activité réduite longue (catégorie C)	49 720	52 700	50 480	-4,2	-3,4	1,5
Ensemble des inscrits tenus de rechercher un emploi (catégories A, B, C)	214 770	216 760	214 350	-1,1	-1,3	-0,2
Inscrits non tenus de rechercher un emploi, sans emploi (catégorie D)	12 740	13 230	13 360	1,0	7,7	4,9
Inscrits non tenus de rechercher un emploi, en emploi (catégorie E)	10 640	12 840	12 840	0,0	0,9	20,7
Ensemble des inscrits (catégories A, B, C, D, E)	238 150	242 830	240 550	-0,9	-0,8	1,0

Source : Pôle emploi-Dares, STMT, traitements DR Pôle emploi-Directe Bourgogne Franche-Comté.

Les données publiées concernent les demandeurs d'emploi inscrits à Pôle emploi. La notion de demandeurs d'emploi est différente de celle de chômeurs au sens du Bureau international du travail (BIT). Au-delà des évolutions du marché du travail, différents facteurs peuvent davantage affecter les données relatives aux demandeurs d'emploi : modifications des règles d'indemnisation ou d'accompagnement des demandeurs d'emploi, changements de procédure, incidents. Un [document](#) présente les principaux changements de procédure et incidents ayant affecté les statistiques de demandeurs d'emploi.

L'ensemble des définitions et concepts figurent dans la [documentation méthodologique](#) en ligne.

Les évolutions mensuelles des séries corrigées des variations saisonnières (CVS) peuvent différer de la tendance de moyen terme des séries ; les évolutions sur trois mois sont à privilégier pour obtenir une information sur la tendance de moyen terme. Une [documentation](#) fournit des éléments d'aide à l'interprétation des séries mensuelles sur les demandeurs d'emploi.

Avertissement : "En avril 2016, le nombre de sorties de catégories A, B, C pour défaut d'actualisation a enregistré une hausse inhabituellement forte. Cette hausse affecte à la baisse le nombre de demandeurs d'emploi en catégories A, B et C, de manière relativement plus importante pour les catégories B et C. Elle pourrait s'expliquer, au moins en partie, par une sensibilité des comportements d'actualisation au nombre particulièrement élevé de jours non ouvrés dans la période d'actualisation ce mois-ci, suite au changement **du calendrier** d'actualisation en janvier 2016 (voir page 7 de la [note méthodologique](#))."

Demandeurs d'emploi en catégorie A par sexe et âge

Données CVS

	Effectif			Évolution (en %) sur		
	Avril 2015	Mars 2016	Avril 2016	un mois	trois mois	un an
Hommes	5 710	5 660	5 640	-0,4	-0,7	-1,2
Femmes	4 980	4 980	4 940	-0,8	-2,0	-0,8
Moins de 25 ans	1 950	1 730	1 680	-2,9	0,0	-13,8
Hommes	1 060	940	910	-3,2	0,0	-14,2
Femmes	890	790	770	-2,5	0,0	-13,5
Entre 25 et 49 ans	6 070	6 060	6 030	-0,5	-2,4	-0,7
Hommes	3 250	3 220	3 210	-0,3	-2,1	-1,2
Femmes	2 820	2 840	2 820	-0,7	-2,8	0,0
50 ans ou plus	2 670	2 850	2 870	0,7	0,3	7,5
Hommes	1 400	1 500	1 520	1,3	2,0	8,6
Femmes	1 270	1 350	1 350	0,0	-1,5	6,3
Jura	10 690	10 640	10 580	-0,6	-1,3	-1,0

Source : Pôle emploi-Dares, STMT, traitements DR Pôle emploi-Directe Bourgogne Franche-Comté.

Demandeurs d'emploi en catégories A, B, C par sexe et âge

Données CVS

	Effectif			Évolution (en %) sur		
	Avril 2015	Mars 2016	Avril 2016	un mois	trois mois	un an
Hommes	8 590	8 600	8 510	-1,0	-2,4	-0,9
Femmes	8 880	9 210	9 120	-1,0	-0,9	2,7
Moins de 25 ans	3 050	2 820	2 770	-1,8	-2,1	-9,2
Hommes	1 580	1 470	1 420	-3,4	-4,7	-10,1
Femmes	1 470	1 350	1 350	0,0	0,7	-8,2
Entre 25 et 49 ans	10 350	10 510	10 370	-1,3	-2,4	0,2
Hommes	5 150	5 090	5 040	-1,0	-3,1	-2,1
Femmes	5 200	5 420	5 330	-1,7	-1,8	2,5
50 ans ou plus	4 070	4 480	4 490	0,2	0,7	10,3
Hommes	1 860	2 040	2 050	0,5	1,0	10,2
Femmes	2 210	2 440	2 440	0,0	0,4	10,4
Jura	17 470	17 810	17 630	-1,0	-1,6	0,9

Source : Pôle emploi-Dares, STMT, traitements DR Pôle emploi-Directe Bourgogne Franche-Comté.

Ancienneté en catégories A, B, C des demandeurs d'emploi

Données CVS

	Effectif			Évolution (en % et point) sur		
	Avril 2015	Mars 2016	Avril 2016	un mois	trois mois	un an
Jura						
Inscrits depuis moins de 1 an	10 730	10 580	10 470	-1,0	-1,2	-2,4
Moins de 3 mois	4 120	4 150	4 140	-0,2	-0,2	0,5
De 3 mois à moins de 6 mois	2 950	2 870	2 800	-2,4	0,0	-5,1
De 6 mois à moins de 12 mois	3 660	3 560	3 530	-0,8	-3,3	-3,6
Inscrits depuis 1 an ou plus	6 740	7 230	7 160	-1,0	-2,2	6,2
De 1 an à moins de 2 ans	3 340	3 670	3 620	-1,4	-2,2	8,4
De 2 ans à moins de 3 ans	1 560	1 570	1 540	-1,9	-3,1	-1,3
3 ans ou plus	1 840	1 990	2 000	0,5	-1,5	8,7
Part des demandeurs d'emploi inscrits depuis 1 an ou plus (en %)	38,6	40,6	40,6	+0,0 pt	-0,2 pt	+2,0 pt
Bourgogne Franche-Comté						
Demandeurs d'emploi inscrits depuis 1 an ou plus en catégories A, B, C	93 820	98 570	97 560	-1,0	-1,6	4,0
Part des demandeurs d'emploi inscrits depuis 1 an ou plus (en %)	43,7	45,5	45,5	+0,0 pt	-0,1 pt	+1,8 pt

Source : Pôle emploi-Dares, STMT, traitements DR Pôle emploi-Directe Bourgogne Franche-Comté.

Entrées et sorties de catégories A, B, C

Données CVS

	Effectif moyen	Évolution	Évolution
	février 2016 - avril 2016	trimestrielle (en %) (a)	annuelle (en %) (b)
Jura			
Entrées	1 930	3,8	6,6
Sorties	1 990	11,2	24,4
Bourgogne Franche-Comté			
Entrées	21 060	5,5	6,0
Sorties	21 780	8,9	19,2

Source : Pôle emploi-Dares, STMT, traitements DR Pôle emploi-Directe Bourgogne Franche-Comté.

(a) Évolution de la moyenne de février 2016 à avril 2016 par rapport à la moyenne de novembre 2015 à janvier 2016.

(b) Évolution de la moyenne de février 2016 à avril 2016 par rapport à la moyenne de février 2015 à avril 2015.

DEMANDEURS D'EMPLOI INSCRITS À PÔLE EMPLOI DANS LA NIÈVRE EN AVRIL 2016

Fin avril 2016, dans la Nièvre, le nombre de demandeurs d'emploi tenus de rechercher un emploi et sans activité (catégorie A) s'établit à 9 400. Ce nombre augmente de 1,1 % sur un mois (soit +100 personnes), diminue de 0,2 % sur trois mois et de 1,1 % sur un an.

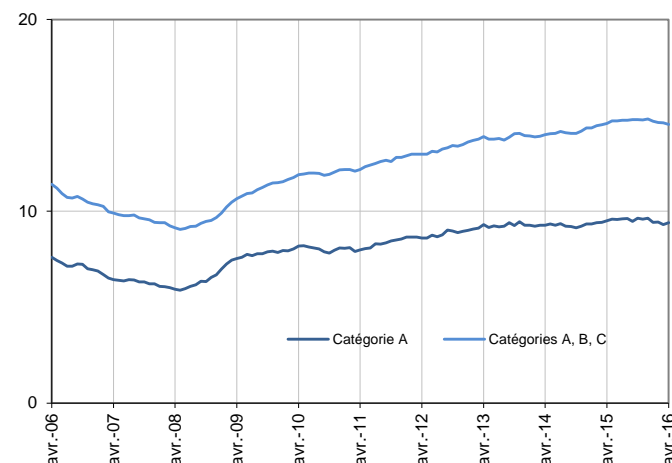
En Bourgogne Franche-Comté, ce nombre baisse de 0,3 % sur un mois, de 0,6 % sur trois mois et de 1,3 % sur un an.

Dans la Nièvre, le nombre de demandeurs d'emploi tenus de rechercher un emploi, ayant ou non exercé une activité dans le mois (catégories A, B, C) s'établit à 14 530 fin avril 2016. Ce nombre baisse de 0,5 % sur un mois (soit -80 personnes), de 1,2 % sur trois mois et de 0,3 % sur un an.

En Bourgogne Franche-Comté, ce nombre baisse de 1,1 % sur un mois, de 1,3 % sur trois mois et de 0,2 % sur un an.

Demandeurs d'emploi en catégories A et A, B, C dans la Nièvre

En milliers, données CVS



Source : Pôle emploi-Dares, STMT, traitements DR Pôle emploi-Directe Bourgogne Franche-Comté.

Demandeurs d'emploi par catégorie

Données CVS

	Effectif			Évolution (en %) sur		
	Avril 2015	Mars 2016	Avril 2016	un mois	trois mois	un an
Nièvre						
Inscrits tenus de rechercher un emploi, sans emploi (catégorie A)	9 500	9 300	9 400	1,1	-0,2	-1,1
Inscrits tenus de rechercher un emploi, en activité réduite courte (catégorie B)	1 910	1 990	1 960	-1,5	-4,4	2,6
Inscrits tenus de rechercher un emploi, en activité réduite longue (catégorie C)	3 170	3 320	3 170	-4,5	-1,9	0,0
Ensemble des inscrits tenus de rechercher un emploi (catégories A, B, C)	14 580	14 610	14 530	-0,5	-1,2	-0,3
Inscrits non tenus de rechercher un emploi, sans emploi (catégorie D)	1 000	1 010	930	-7,9	-5,1	-7,0
Inscrits non tenus de rechercher un emploi, en emploi (catégorie E)	720	910	880	-3,3	-3,3	22,2
Ensemble des inscrits (catégories A, B, C, D, E)	16 300	16 530	16 340	-1,1	-1,5	0,2
Bourgogne Franche-Comté						
Inscrits tenus de rechercher un emploi, sans emploi (catégorie A)	136 840	135 500	135 100	-0,3	-0,6	-1,3
Inscrits tenus de rechercher un emploi, en activité réduite courte (catégorie B)	28 210	28 560	28 770	0,7	-1,0	2,0
Inscrits tenus de rechercher un emploi, en activité réduite longue (catégorie C)	49 720	52 700	50 480	-4,2	-3,4	1,5
Ensemble des inscrits tenus de rechercher un emploi (catégories A, B, C)	214 770	216 760	214 350	-1,1	-1,3	-0,2
Inscrits non tenus de rechercher un emploi, sans emploi (catégorie D)	12 740	13 230	13 360	1,0	7,7	4,9
Inscrits non tenus de rechercher un emploi, en emploi (catégorie E)	10 640	12 840	12 840	0,0	0,9	20,7
Ensemble des inscrits (catégories A, B, C, D, E)	238 150	242 830	240 550	-0,9	-0,8	1,0

Source : Pôle emploi-Dares, STMT, traitements DR Pôle emploi-Directe Bourgogne Franche-Comté.

Les données publiées concernent les demandeurs d'emploi inscrits à Pôle emploi. La notion de demandeurs d'emploi est différente de celle de chômeurs au sens du Bureau international du travail (BIT). Au-delà des évolutions du marché du travail, différents facteurs peuvent davantage affecter les données relatives aux demandeurs d'emploi : modifications des règles d'indemnisation ou d'accompagnement des demandeurs d'emploi, changements de procédure, incidents. Un [document](#) présente les principaux changements de procédure et incidents ayant affecté les statistiques de demandeurs d'emploi.

L'ensemble des définitions et concepts figurent dans la [documentation méthodologique](#) en ligne.

Les évolutions mensuelles des séries corrigées des variations saisonnières (CVS) peuvent différer de la tendance de moyen terme des séries ; les évolutions sur trois mois sont à privilégier pour obtenir une information sur la tendance de moyen terme. Une [documentation](#) fournit des éléments d'aide à l'interprétation des séries mensuelles sur les demandeurs d'emploi.

Avertissement : "En avril 2016, le nombre de sorties de catégories A, B, C pour défaut d'actualisation a enregistré une hausse inhabituellement forte. Cette hausse affecte à la baisse le nombre de demandeurs d'emploi en catégories A, B et C, de manière relativement plus importante pour les catégories B et C. Elle pourrait s'expliquer, au moins en partie, par une sensibilité des comportements d'actualisation au nombre particulièrement élevé de jours non ouvrés dans la période d'actualisation ce mois-ci, suite au changement **du calendrier** d'actualisation en janvier 2016 (voir page 7 de la [note méthodologique](#))." "

Demandeurs d'emploi en catégorie A par sexe et âge

Données CVS

	Effectif			Évolution (en %) sur		
	Avril 2015	Mars 2016	Avril 2016	un mois	trois mois	un an
Hommes	5 140	5 050	5 120	1,4	0,0	-0,4
Femmes	4 360	4 250	4 280	0,7	-0,5	-1,8
Moins de 25 ans	1 670	1 480	1 500	1,4	4,9	-10,2
Hommes	900	810	830	2,5	5,1	-7,8
Femmes	770	670	670	0,0	4,7	-13,0
Entre 25 et 49 ans	5 160	5 070	5 170	2,0	-0,8	0,2
Hommes	2 800	2 770	2 840	2,5	-0,4	1,4
Femmes	2 360	2 300	2 330	1,3	-1,3	-1,3
50 ans ou plus	2 670	2 750	2 730	-0,7	-1,8	2,2
Hommes	1 440	1 470	1 450	-1,4	-2,0	0,7
Femmes	1 230	1 280	1 280	0,0	-1,5	4,1
Nièvre	9 500	9 300	9 400	1,1	-0,2	-1,1

Source : Pôle emploi-Dares, STMT, traitements DR Pôle emploi-Directe Bourgogne Franche-Comté.

Demandeurs d'emploi en catégories A, B, C par sexe et âge

Données CVS

	Effectif			Évolution (en %) sur		
	Avril 2015	Mars 2016	Avril 2016	un mois	trois mois	un an
Hommes	7 330	7 340	7 250	-1,2	-2,0	-1,1
Femmes	7 250	7 270	7 280	0,1	-0,3	0,4
Moins de 25 ans	2 480	2 330	2 350	0,9	0,4	-5,2
Hommes	1 300	1 230	1 230	0,0	-0,8	-5,4
Femmes	1 180	1 100	1 120	1,8	1,8	-5,1
Entre 25 et 49 ans	8 250	8 260	8 200	-0,7	-1,8	-0,6
Hommes	4 170	4 210	4 150	-1,4	-2,6	-0,5
Femmes	4 080	4 050	4 050	0,0	-1,0	-0,7
50 ans ou plus	3 850	4 020	3 980	-1,0	-0,7	3,4
Hommes	1 860	1 900	1 870	-1,6	-1,6	0,5
Femmes	1 990	2 120	2 110	-0,5	0,0	6,0
Nièvre	14 580	14 610	14 530	-0,5	-1,2	-0,3

Source : Pôle emploi-Dares, STMT, traitements DR Pôle emploi-Directe Bourgogne Franche-Comté.

Ancienneté en catégories A, B, C des demandeurs d'emploi

Données CVS

	Effectif			Évolution (en % et point) sur		
	Avril 2015	Mars 2016	Avril 2016	un mois	trois mois	un an
Nièvre						
Inscrits depuis moins de 1 an	7 830	7 600	7 640	0,5	-0,3	-2,4
Moins de 3 mois	2 920	2 910	3 040	4,5	9,0	4,1
De 3 mois à moins de 6 mois	2 180	2 000	1 910	-4,5	-9,0	-12,4
De 6 mois à moins de 12 mois	2 730	2 690	2 690	0,0	-2,9	-1,5
Inscrits depuis 1 an ou plus	6 750	7 010	6 890	-1,7	-2,1	2,1
De 1 an à moins de 2 ans	2 930	3 040	2 960	-2,6	-3,6	1,0
De 2 ans à moins de 3 ans	1 520	1 510	1 490	-1,3	0,0	-2,0
3 ans ou plus	2 300	2 460	2 440	-0,8	-1,6	6,1
Part des demandeurs d'emploi inscrits depuis 1 an ou plus (en %)	46,3	48,0	47,4	-0,6 pt	-0,5 pt	+1,1 pt
Bourgogne Franche-Comté						
Demandeurs d'emploi inscrits depuis 1 an ou plus en catégories A, B, C	93 820	98 570	97 560	-1,0	-1,6	4,0
Part des demandeurs d'emploi inscrits depuis 1 an ou plus (en %)	43,7	45,5	45,5	+0,0 pt	-0,1 pt	+1,8 pt

Source : Pôle emploi-Dares, STMT, traitements DR Pôle emploi-Directe Bourgogne Franche-Comté.

Entrées et sorties de catégories A, B, C

Données CVS

	Effectif moyen	Évolution	Évolution
	février 2016 - avril 2016	trimestrielle (en %) (a)	annuelle (en %) (b)
Nièvre			
Entrées	1 400	9,4	6,1
Sorties	1 440	11,6	17,1
Bourgogne Franche-Comté			
Entrées	21 060	5,5	6,0
Sorties	21 780	8,9	19,2

Source : Pôle emploi-Dares, STMT, traitements DR Pôle emploi-Directe Bourgogne Franche-Comté.

(a) Évolution de la moyenne de février 2016 à avril 2016 par rapport à la moyenne de novembre 2015 à janvier 2016.

(b) Évolution de la moyenne de février 2016 à avril 2016 par rapport à la moyenne de février 2015 à avril 2015.

DEMANDEURS D'EMPLOI INSCRITS À PÔLE EMPLOI EN SAÔNE ET LOIRE EN AVRIL 2016

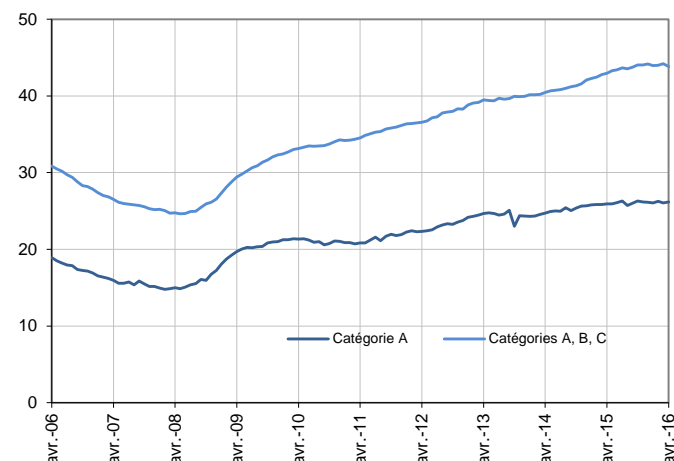
Fin avril 2016, en Saône et Loire, le nombre de demandeurs d'emploi tenus de rechercher un emploi et sans activité (catégorie A) s'établit à 26 200. Ce nombre augmente de 0,6 % sur un mois (soit +150 personnes), de 0,5 % sur trois mois et de 1,0 % sur un an. En Bourgogne Franche-Comté, ce nombre baisse de 0,3 % sur un mois, de 0,6 % sur trois mois et de 1,3 % sur un an.

En Saône et Loire, le nombre de demandeurs d'emploi tenus de rechercher un emploi, ayant ou non exercé une activité dans le mois (catégories A, B, C) s'établit à 43 840 fin avril 2016. Ce nombre baisse de 0,8 % sur un mois (soit -350 personnes), de 0,3 % sur trois mois et progresse de 2,0 % sur un an.

En Bourgogne Franche-Comté, ce nombre baisse de 1,1 % sur un mois, de 1,3 % sur trois mois et de 0,2 % sur un an.

Demandeurs d'emploi en catégories A et A, B, C en Saône et Loire

En milliers, données CVS



Source : Pôle emploi-Dares, STMT, traitements DR Pôle emploi-Directe Bourgogne Franche-Comté.

Demandeurs d'emploi par catégorie

Données CVS

	Effectif			Évolution (en %) sur		
	Avril 2015	Mars 2016	Avril 2016	un mois	trois mois	un an
Saône et Loire						
Inscrits tenus de rechercher un emploi, sans emploi (catégorie A)	25 950	26 050	26 200	0,6	0,5	1,0
Inscrits tenus de rechercher un emploi, en activité réduite courte (catégorie B)	6 320	6 440	6 450	0,2	1,3	2,1
Inscrits tenus de rechercher un emploi, en activité réduite longue (catégorie C)	10 700	11 700	11 190	-4,4	-3,0	4,6
Ensemble des inscrits tenus de rechercher un emploi (catégories A, B, C)	42 970	44 190	43 840	-0,8	-0,3	2,0
Inscrits non tenus de rechercher un emploi, sans emploi (catégorie D)	2 550	2 570	2 480	-3,5	2,1	-2,7
Inscrits non tenus de rechercher un emploi, en emploi (catégorie E)	2 200	2 400	2 380	-0,8	-1,7	8,2
Ensemble des inscrits (catégories A, B, C, D, E)	47 720	49 160	48 700	-0,9	-0,2	2,1
Bourgogne Franche-Comté						
Inscrits tenus de rechercher un emploi, sans emploi (catégorie A)	136 840	135 500	135 100	-0,3	-0,6	-1,3
Inscrits tenus de rechercher un emploi, en activité réduite courte (catégorie B)	28 210	28 560	28 770	0,7	-1,0	2,0
Inscrits tenus de rechercher un emploi, en activité réduite longue (catégorie C)	49 720	52 700	50 480	-4,2	-3,4	1,5
Ensemble des inscrits tenus de rechercher un emploi (catégories A, B, C)	214 770	216 760	214 350	-1,1	-1,3	-0,2
Inscrits non tenus de rechercher un emploi, sans emploi (catégorie D)	12 740	13 230	13 360	1,0	7,7	4,9
Inscrits non tenus de rechercher un emploi, en emploi (catégorie E)	10 640	12 840	12 840	0,0	0,9	20,7
Ensemble des inscrits (catégories A, B, C, D, E)	238 150	242 830	240 550	-0,9	-0,8	1,0

Source : Pôle emploi-Dares, STMT, traitements DR Pôle emploi-Directe Bourgogne Franche-Comté.

Les données publiées concernent les demandeurs d'emploi inscrits à Pôle emploi. La notion de demandeurs d'emploi est différente de celle de chômeurs au sens du Bureau international du travail (BIT). Au-delà des évolutions du marché du travail, différents facteurs peuvent davantage affecter les données relatives aux demandeurs d'emploi : modifications des règles d'indemnisation ou d'accompagnement des demandeurs d'emploi, changements de procédure, incidents. Un [document](#) présente les principaux changements de procédure et incidents ayant affecté les statistiques de demandeurs d'emploi.

L'ensemble des définitions et concepts figurent dans la [documentation méthodologique](#) en ligne.

Les évolutions mensuelles des séries corrigées des variations saisonnières (CVS) peuvent différer de la tendance de moyen terme des séries ; les évolutions sur trois mois sont à privilégier pour obtenir une information sur la tendance de moyen terme. Une [documentation](#) fournit des éléments d'aide à l'interprétation des séries mensuelles sur les demandeurs d'emploi.

Avertissement : "En avril 2016, le nombre de sorties de catégories A, B, C pour défaut d'actualisation a enregistré une hausse inhabituellement forte. Cette hausse affecte à la baisse le nombre de demandeurs d'emploi en catégories A, B et C, de manière relativement plus importante pour les catégories B et C. Elle pourrait s'expliquer, au moins en partie, par une sensibilité des comportements d'actualisation au nombre particulièrement élevé de jours non ouvrés dans la période d'actualisation ce mois-ci, suite au changement **du calendrier** d'actualisation en janvier 2016 (voir page 7 de la [note méthodologique](#))."

Demandeurs d'emploi en catégorie A par sexe et âge

Données CVS

	Effectif			Évolution (en %) sur		
	Avril 2015	Mars 2016	Avril 2016	un mois	trois mois	un an
Hommes	13 610	13 560	13 720	1,2	1,9	0,8
Femmes	12 340	12 490	12 480	-0,1	-1,0	1,1
Moins de 25 ans	4 340	4 050	4 130	2,0	3,0	-4,8
Hommes	2 340	2 140	2 210	3,3	4,2	-5,6
Femmes	2 000	1 910	1 920	0,5	1,6	-4,0
Entre 25 et 49 ans	14 610	14 740	14 760	0,1	-0,2	1,0
Hommes	7 690	7 740	7 780	0,5	1,7	1,2
Femmes	6 920	7 000	6 980	-0,3	-2,2	0,9
50 ans ou plus	7 000	7 260	7 310	0,7	0,7	4,4
Hommes	3 580	3 680	3 730	1,4	1,1	4,2
Femmes	3 420	3 580	3 580	0,0	0,3	4,7
Saône et Loire	25 950	26 050	26 200	0,6	0,5	1,0

Source : Pôle emploi-Dares, STMT, traitements DR Pôle emploi-Directe Bourgogne Franche-Comté.

Demandeurs d'emploi en catégories A, B, C par sexe et âge

Données CVS

	Effectif			Évolution (en %) sur		
	Avril 2015	Mars 2016	Avril 2016	un mois	trois mois	un an
Hommes	20 890	21 280	21 010	-1,3	-0,8	0,6
Femmes	22 080	22 910	22 830	-0,3	0,2	3,4
Moins de 25 ans	7 230	7 020	6 970	-0,7	0,7	-3,6
Hommes	3 680	3 560	3 530	-0,8	0,6	-4,1
Femmes	3 550	3 460	3 440	-0,6	0,9	-3,1
Entre 25 et 49 ans	25 050	25 800	25 500	-1,2	-1,2	1,8
Hommes	12 390	12 650	12 420	-1,8	-1,9	0,2
Femmes	12 660	13 150	13 080	-0,5	-0,5	3,3
50 ans ou plus	10 690	11 370	11 370	0,0	1,2	6,4
Hommes	4 820	5 070	5 060	-0,2	0,8	5,0
Femmes	5 870	6 300	6 310	0,2	1,4	7,5
Saône et Loire	42 970	44 190	43 840	-0,8	-0,3	2,0

Source : Pôle emploi-Dares, STMT, traitements DR Pôle emploi-Directe Bourgogne Franche-Comté.

Ancienneté en catégories A, B, C des demandeurs d'emploi

Données CVS

	Effectif			Évolution (en % et point) sur		
	Avril 2015	Mars 2016	Avril 2016	un mois	trois mois	un an
Saône et Loire						
Inscrits depuis moins de 1 an	23 550	23 410	23 150	-1,1	-0,4	-1,7
Moins de 3 mois	8 670	8 760	8 700	-0,7	1,8	0,3
De 3 mois à moins de 6 mois	6 440	6 300	6 130	-2,7	-1,3	-4,8
De 6 mois à moins de 12 mois	8 440	8 350	8 320	-0,4	-2,0	-1,4
Inscrits depuis 1 an ou plus	19 420	20 780	20 690	-0,4	-0,1	6,5
De 1 an à moins de 2 ans	8 630	9 430	9 330	-1,1	-1,1	8,1
De 2 ans à moins de 3 ans	4 340	4 350	4 340	-0,2	0,7	0,0
3 ans ou plus	6 450	7 000	7 020	0,3	0,6	8,8
Part des demandeurs d'emploi inscrits depuis 1 an ou plus (en %)	45,2	47,0	47,2	+0,2 pt	+0,1 pt	+2,0 pt
Bourgogne Franche-Comté						
Demandeurs d'emploi inscrits depuis 1 an ou plus en catégories A, B, C	93 820	98 570	97 560	-1,0	-1,6	4,0
Part des demandeurs d'emploi inscrits depuis 1 an ou plus (en %)	43,7	45,5	45,5	+0,0 pt	-0,1 pt	+1,8 pt

Source : Pôle emploi-Dares, STMT, traitements DR Pôle emploi-Directe Bourgogne Franche-Comté.

Entrées et sorties de catégories A, B, C

Données CVS

	Effectif moyen	Évolution	Évolution
	février 2016 - avril 2016	trimestrielle (en %) (a)	annuelle (en %) (b)
Saône et Loire			
Entrées	3 980	6,1	5,3
Sorties	3 980	6,1	14,7
Bourgogne Franche-Comté			
Entrées	21 060	5,5	6,0
Sorties	21 780	8,9	19,2

Source : Pôle emploi-Dares, STMT, traitements DR Pôle emploi-Directe Bourgogne Franche-Comté.

(a) Évolution de la moyenne de février 2016 à avril 2016 par rapport à la moyenne de novembre 2015 à janvier 2016.

(b) Évolution de la moyenne de février 2016 à avril 2016 par rapport à la moyenne de février 2015 à avril 2015.

DEMANDEURS D'EMPLOI INSCRITS À PÔLE EMPLOI DANS LE TERRITOIRE DE BELFORT EN AVRIL 2016

Fin avril 2016, dans le Territoire de Belfort, le nombre de demandeurs d'emploi tenus de rechercher un emploi et sans activité (catégorie A) s'établit à 8 350. Ce nombre baisse de 0,7 % sur un mois (soit -60 personnes), de 1,8 % sur trois mois et de 3,6 % sur un an.

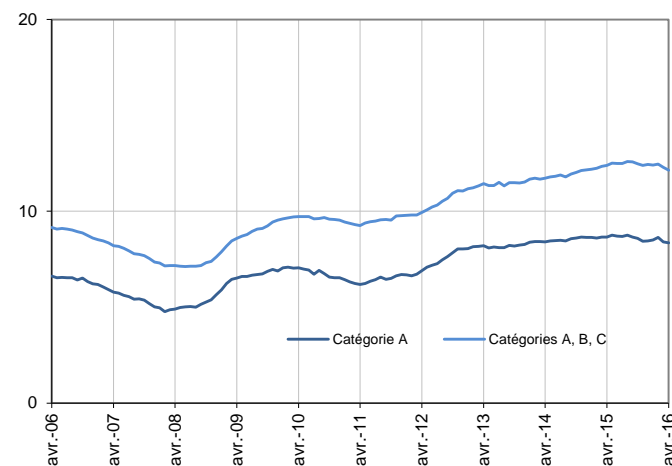
En Bourgogne Franche-Comté, ce nombre baisse de 0,3 % sur un mois, de 0,6 % sur trois mois et de 1,3 % sur un an.

Dans le Territoire de Belfort, le nombre de demandeurs d'emploi tenus de rechercher un emploi, ayant ou non exercé une activité dans le mois (catégories A, B, C) s'établit à 12 150 fin avril 2016. Ce nombre baisse de 1,2 % sur un mois (soit -150 personnes), de 2,1 % sur trois mois et de 1,9 % sur un an.

En Bourgogne Franche-Comté, ce nombre baisse de 1,1 % sur un mois, de 1,3 % sur trois mois et de 0,2 % sur un an.

Demands d'emploi en catégories A et A, B, C dans le Territoire de Belfort

En milliers, données CVS



Source : Pôle emploi-Dares, STMT, traitements DR Pôle emploi-Directe Bourgogne Franche-Comté.

Demands d'emploi par catégorie

Données CVS

	Effectif			Évolution (en %) sur		
	Avril 2015	Mars 2016	Avril 2016	un mois	trois mois	un an
Territoire de Belfort						
Inscrits tenus de rechercher un emploi, sans emploi (catégorie A)	8 660	8 410	8 350	-0,7	-1,8	-3,6
Inscrits tenus de rechercher un emploi, en activité réduite courte (catégorie B)	1 280	1 270	1 300	2,4	-0,8	1,6
Inscrits tenus de rechercher un emploi, en activité réduite longue (catégorie C)	2 450	2 620	2 500	-4,6	-3,8	2,0
Ensemble des inscrits tenus de rechercher un emploi (catégories A, B, C)	12 390	12 300	12 150	-1,2	-2,1	-1,9
Inscrits non tenus de rechercher un emploi, sans emploi (catégorie D)	430	680	710	4,4	18,3	65,1
Inscrits non tenus de rechercher un emploi, en emploi (catégorie E)	690	830	810	-2,4	0,0	17,4
Ensemble des inscrits (catégories A, B, C, D, E)	13 510	13 810	13 670	-1,0	-1,1	1,2
Bourgogne Franche-Comté						
Inscrits tenus de rechercher un emploi, sans emploi (catégorie A)	136 840	135 500	135 100	-0,3	-0,6	-1,3
Inscrits tenus de rechercher un emploi, en activité réduite courte (catégorie B)	28 210	28 560	28 770	0,7	-1,0	2,0
Inscrits tenus de rechercher un emploi, en activité réduite longue (catégorie C)	49 720	52 700	50 480	-4,2	-3,4	1,5
Ensemble des inscrits tenus de rechercher un emploi (catégories A, B, C)	214 770	216 760	214 350	-1,1	-1,3	-0,2
Inscrits non tenus de rechercher un emploi, sans emploi (catégorie D)	12 740	13 230	13 360	1,0	7,7	4,9
Inscrits non tenus de rechercher un emploi, en emploi (catégorie E)	10 640	12 840	12 840	0,0	0,9	20,7
Ensemble des inscrits (catégories A, B, C, D, E)	238 150	242 830	240 550	-0,9	-0,8	1,0

Source : Pôle emploi-Dares, STMT, traitements DR Pôle emploi-Directe Bourgogne Franche-Comté.

Les données publiées concernent les demandeurs d'emploi inscrits à Pôle emploi. La notion de demandeurs d'emploi est différente de celle de chômeurs au sens du Bureau international du travail (BIT). Au-delà des évolutions du marché du travail, différents facteurs peuvent davantage affecter les données relatives aux demandeurs d'emploi : modifications des règles d'indemnisation ou d'accompagnement des demandeurs d'emploi, changements de procédure, incidents. Un [document](#) présente les principaux changements de procédure et incidents ayant affecté les statistiques de demandeurs d'emploi.

L'ensemble des définitions et concepts figurent dans la [documentation méthodologique](#) en ligne.

Les évolutions mensuelles des séries corrigées des variations saisonnières (CVS) peuvent différer de la tendance de moyen terme des séries ; les évolutions sur trois mois sont à privilégier pour obtenir une information sur la tendance de moyen terme. Une [documentation](#) fournit des éléments d'aide à l'interprétation des séries mensuelles sur les demandeurs d'emploi.

Avertissement : "En avril 2016, le nombre de sorties de catégories A, B, C pour défaut d'actualisation a enregistré une hausse inhabituellement forte. Cette hausse affecte à la baisse le nombre de demandeurs d'emploi en catégories A, B et C, de manière relativement plus importante pour les catégories B et C. Elle pourrait s'expliquer, au moins en partie, par une sensibilité des comportements d'actualisation au nombre particulièrement élevé de jours non ouvrés dans la période d'actualisation ce mois-ci, suite au changement **du calendrier** d'actualisation en janvier 2016 (voir page 7 de la [note méthodologique](#))." "

Demandeurs d'emploi en catégorie A par sexe et âge

Données CVS

	Effectif			Évolution (en %) sur		
	Avril 2015	Mars 2016	Avril 2016	un mois	trois mois	un an
Hommes	4 660	4 420	4 430	0,2	0,7	-4,9
Femmes	4 000	3 990	3 920	-1,8	-4,4	-2,0
Moins de 25 ans	1 450	1 250	1 270	1,6	0,8	-12,4
Hommes	770	650	670	3,1	6,3	-13,0
Femmes	680	600	600	0,0	-4,8	-11,8
Entre 25 et 49 ans	5 140	4 960	4 930	-0,6	-2,8	-4,1
Hommes	2 790	2 620	2 650	1,1	0,0	-5,0
Femmes	2 350	2 340	2 280	-2,6	-5,8	-3,0
50 ans ou plus	2 070	2 200	2 150	-2,3	-0,9	3,9
Hommes	1 100	1 150	1 110	-3,5	-0,9	0,9
Femmes	970	1 050	1 040	-1,0	-1,0	7,2
Territoire de Belfort	8 660	8 410	8 350	-0,7	-1,8	-3,6

Source : Pôle emploi-Dares, STMT, traitements DR Pôle emploi-Directe Bourgogne Franche-Comté.

Demandeurs d'emploi en catégories A, B, C par sexe et âge

Données CVS

	Effectif			Évolution (en %) sur		
	Avril 2015	Mars 2016	Avril 2016	un mois	trois mois	un an
Hommes	6 400	6 250	6 210	-0,6	-1,3	-3,0
Femmes	5 990	6 050	5 940	-1,8	-2,9	-0,8
Moins de 25 ans	2 030	1 810	1 780	-1,7	-3,3	-12,3
Hommes	1 070	930	910	-2,2	-1,1	-15,0
Femmes	960	880	870	-1,1	-5,4	-9,4
Entre 25 et 49 ans	7 520	7 530	7 440	-1,2	-2,5	-1,1
Hommes	3 990	3 920	3 920	0,0	-1,8	-1,8
Femmes	3 530	3 610	3 520	-2,5	-3,3	-0,3
50 ans ou plus	2 840	2 960	2 930	-1,0	-0,3	3,2
Hommes	1 340	1 400	1 380	-1,4	0,0	3,0
Femmes	1 500	1 560	1 550	-0,6	-0,6	3,3
Territoire de Belfort	12 390	12 300	12 150	-1,2	-2,1	-1,9

Source : Pôle emploi-Dares, STMT, traitements DR Pôle emploi-Directe Bourgogne Franche-Comté.

Ancienneté en catégories A, B, C des demandeurs d'emploi

Données CVS

	Effectif			Évolution (en % et point) sur		
	Avril 2015	Mars 2016	Avril 2016	un mois	trois mois	un an
Territoire de Belfort						
Inscrits depuis moins de 1 an	6 820	6 770	6 680	-1,3	-1,9	-2,1
Moins de 3 mois	2 680	2 670	2 650	-0,7	-1,9	-1,1
De 3 mois à moins de 6 mois	1 830	1 820	1 850	1,6	8,8	1,1
De 6 mois à moins de 12 mois	2 310	2 280	2 180	-4,4	-9,5	-5,6
Inscrits depuis 1 an ou plus	5 570	5 530	5 470	-1,1	-2,3	-1,8
De 1 an à moins de 2 ans	2 510	2 460	2 440	-0,8	-0,8	-2,8
De 2 ans à moins de 3 ans	1 250	1 190	1 200	0,8	-1,6	-4,0
3 ans ou plus	1 810	1 880	1 830	-2,7	-4,7	1,1
Part des demandeurs d'emploi inscrits depuis 1 an ou plus (en %)	45,0	45,0	45,0	+0,0 pt	-0,1 pt	+0,0 pt
Bourgogne Franche-Comté						
Demandeurs d'emploi inscrits depuis 1 an ou plus en catégories A, B, C	93 820	98 570	97 560	-1,0	-1,6	4,0
Part des demandeurs d'emploi inscrits depuis 1 an ou plus (en %)	43,7	45,5	45,5	+0,0 pt	-0,1 pt	+1,8 pt

Source : Pôle emploi-Dares, STMT, traitements DR Pôle emploi-Directe Bourgogne Franche-Comté.

Entrées et sorties de catégories A, B, C

Données CVS

	Effectif moyen	Évolution	Évolution
	février 2016 - avril 2016	trimestrielle (en %) (a)	annuelle (en %) (b)
Territoire de Belfort			
Entrées	1 290	4,0	8,4
Sorties	1 360	9,7	25,9
Bourgogne Franche-Comté			
Entrées	21 060	5,5	6,0
Sorties	21 780	8,9	19,2

Source : Pôle emploi-Dares, STMT, traitements DR Pôle emploi-Directe Bourgogne Franche-Comté.

(a) Évolution de la moyenne de février 2016 à avril 2016 par rapport à la moyenne de novembre 2015 à janvier 2016.

(b) Évolution de la moyenne de février 2016 à avril 2016 par rapport à la moyenne de février 2015 à avril 2015.

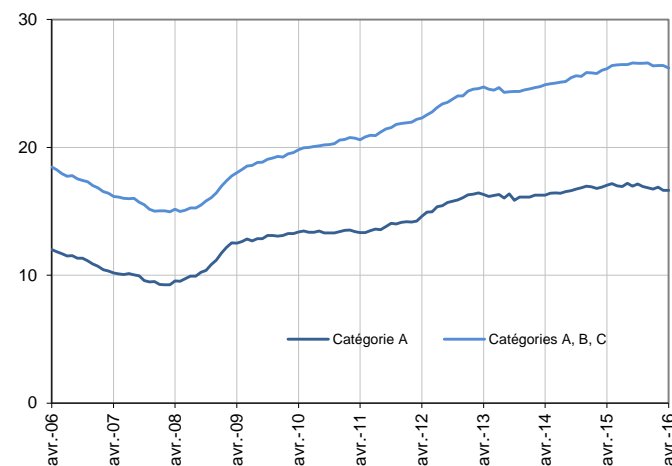
DEMANDEURS D'EMPLOI INSCRITS À PÔLE EMPLOI DANS L'YONNE EN AVRIL 2016

Fin avril 2016, dans l'Yonne, le nombre de demandeurs d'emploi tenus de rechercher un emploi et sans activité (catégorie A) s'établit à 16 630. Ce nombre baisse de 0,1 % sur un mois (soit -10 personnes), de 0,6 % sur trois mois et de 2,3 % sur un an. En Bourgogne Franche-Comté, ce nombre baisse de 0,3 % sur un mois, de 0,6 % sur trois mois et de 1,3 % sur un an.

Dans l'Yonne, le nombre de demandeurs d'emploi tenus de rechercher un emploi, ayant ou non exercé une activité dans le mois (catégories A, B, C) s'établit à 26 200 fin avril 2016. Ce nombre baisse de 0,8 % sur un mois (soit -210 personnes), de 0,7 % sur trois mois et progresse de 0,2 % sur un an. En Bourgogne Franche-Comté, ce nombre baisse de 1,1 % sur un mois, de 1,3 % sur trois mois et de 0,2 % sur un an.

Demandeurs d'emploi en catégories A et A, B, C dans l'Yonne

En milliers, données CVS



Source : Pôle emploi-Dares, STMT, traitements DR Pôle emploi-Directe Bourgogne Franche-Comté.

Demandeurs d'emploi par catégorie

Données CVS

	Effectif			Évolution (en %) sur		
	Avril 2015	Mars 2016	Avril 2016	un mois	trois mois	un an
Yonne						
Inscrits tenus de rechercher un emploi, sans emploi (catégorie A)	17 030	16 640	16 630	-0,1	-0,6	-2,3
Inscrits tenus de rechercher un emploi, en activité réduite courte (catégorie B)	3 330	3 540	3 500	-1,1	-2,2	5,1
Inscrits tenus de rechercher un emploi, en activité réduite longue (catégorie C)	5 790	6 230	6 070	-2,6	0,0	4,8
Ensemble des inscrits tenus de rechercher un emploi (catégories A, B, C)	26 150	26 410	26 200	-0,8	-0,7	0,2
Inscrits non tenus de rechercher un emploi, sans emploi (catégorie D)	1 440	1 420	1 420	0,0	6,0	-1,4
Inscrits non tenus de rechercher un emploi, en emploi (catégorie E)	1 050	1 290	1 300	0,8	4,0	23,8
Ensemble des inscrits (catégories A, B, C, D, E)	28 640	29 120	28 920	-0,7	-0,2	1,0
Bourgogne Franche-Comté						
Inscrits tenus de rechercher un emploi, sans emploi (catégorie A)	136 840	135 500	135 100	-0,3	-0,6	-1,3
Inscrits tenus de rechercher un emploi, en activité réduite courte (catégorie B)	28 210	28 560	28 770	0,7	-1,0	2,0
Inscrits tenus de rechercher un emploi, en activité réduite longue (catégorie C)	49 720	52 700	50 480	-4,2	-3,4	1,5
Ensemble des inscrits tenus de rechercher un emploi (catégories A, B, C)	214 770	216 760	214 350	-1,1	-1,3	-0,2
Inscrits non tenus de rechercher un emploi, sans emploi (catégorie D)	12 740	13 230	13 360	1,0	7,7	4,9
Inscrits non tenus de rechercher un emploi, en emploi (catégorie E)	10 640	12 840	12 840	0,0	0,9	20,7
Ensemble des inscrits (catégories A, B, C, D, E)	238 150	242 830	240 550	-0,9	-0,8	1,0

Source : Pôle emploi-Dares, STMT, traitements DR Pôle emploi-Directe Bourgogne Franche-Comté.

Les données publiées concernent les demandeurs d'emploi inscrits à Pôle emploi. La notion de demandeurs d'emploi est différente de celle de chômeurs au sens du Bureau international du travail (BIT). Au-delà des évolutions du marché du travail, différents facteurs peuvent davantage affecter les données relatives aux demandeurs d'emploi : modifications des règles d'indemnisation ou d'accompagnement des demandeurs d'emploi, changements de procédure, incidents. Un [document](#) présente les principaux changements de procédure et incidents ayant affecté les statistiques de demandeurs d'emploi.

L'ensemble des définitions et concepts figurent dans la [documentation méthodologique](#) en ligne.

Les évolutions mensuelles des séries corrigées des variations saisonnières (CVS) peuvent différer de la tendance de moyen terme des séries ; les évolutions sur trois mois sont à privilégier pour obtenir une information sur la tendance de moyen terme. Une [documentation](#) fournit des éléments d'aide à l'interprétation des séries mensuelles sur les demandeurs d'emploi.

Avertissement : "En avril 2016, le nombre de sorties de catégories A, B, C pour défaut d'actualisation a enregistré une hausse inhabituellement forte. Cette hausse affecte à la baisse le nombre de demandeurs d'emploi en catégories A, B et C, de manière relativement plus importante pour les catégories B et C. Elle pourrait s'expliquer, au moins en partie, par une sensibilité des comportements d'actualisation au nombre particulièrement élevé de jours non ouvrés dans la période d'actualisation ce mois-ci, suite au changement **du calendrier** d'actualisation en janvier 2016 (voir page 7 de la [note méthodologique](#))." "

Demandeurs d'emploi en catégorie A par sexe et âge

Données CVS

	Effectif			Évolution (en %) sur		
	Avril 2015	Mars 2016	Avril 2016	un mois	trois mois	un an
Hommes	9 120	8 840	8 850	0,1	-0,4	-3,0
Femmes	7 910	7 800	7 780	-0,3	-0,8	-1,6
Moins de 25 ans	2 940	2 640	2 640	0,0	0,4	-10,2
Hommes	1 600	1 450	1 450	0,0	0,7	-9,4
Femmes	1 340	1 190	1 190	0,0	0,0	-11,2
Entre 25 et 49 ans	9 740	9 520	9 530	0,1	-0,5	-2,2
Hommes	5 310	5 140	5 130	-0,2	-0,8	-3,4
Femmes	4 430	4 380	4 400	0,5	-0,2	-0,7
50 ans ou plus	4 350	4 480	4 460	-0,4	-1,3	2,5
Hommes	2 210	2 250	2 270	0,9	-0,4	2,7
Femmes	2 140	2 230	2 190	-1,8	-2,2	2,3
Yonne	17 030	16 640	16 630	-0,1	-0,6	-2,3

Source : Pôle emploi-Dares, STMT, traitements DR Pôle emploi-Directe Bourgogne Franche-Comté.

Demandeurs d'emploi en catégories A, B, C par sexe et âge

Données CVS

	Effectif			Évolution (en %) sur		
	Avril 2015	Mars 2016	Avril 2016	un mois	trois mois	un an
Hommes	13 010	12 940	12 850	-0,7	-1,0	-1,2
Femmes	13 140	13 470	13 350	-0,9	-0,4	1,6
Moins de 25 ans	4 370	4 150	4 070	-1,9	-1,9	-6,9
Hommes	2 250	2 120	2 100	-0,9	-1,9	-6,7
Femmes	2 120	2 030	1 970	-3,0	-2,0	-7,1
Entre 25 et 49 ans	15 560	15 740	15 630	-0,7	-0,6	0,4
Hommes	7 920	7 890	7 790	-1,3	-0,9	-1,6
Femmes	7 640	7 850	7 840	-0,1	-0,3	2,6
50 ans ou plus	6 220	6 520	6 500	-0,3	-0,2	4,5
Hommes	2 840	2 930	2 960	1,0	-0,7	4,2
Femmes	3 380	3 590	3 540	-1,4	0,3	4,7
Yonne	26 150	26 410	26 200	-0,8	-0,7	0,2

Source : Pôle emploi-Dares, STMT, traitements DR Pôle emploi-Directe Bourgogne Franche-Comté.

Ancienneté en catégories A, B, C des demandeurs d'emploi

Données CVS

	Effectif			Évolution (en % et point) sur		
	Avril 2015	Mars 2016	Avril 2016	un mois	trois mois	un an
Yonne						
Inscrits depuis moins de 1 an	14 670	14 210	14 110	-0,7	-0,4	-3,8
Moins de 3 mois	5 420	5 450	5 510	1,1	7,0	1,7
De 3 mois à moins de 6 mois	3 960	3 640	3 620	-0,5	-6,0	-8,6
De 6 mois à moins de 12 mois	5 290	5 120	4 980	-2,7	-3,5	-5,9
Inscrits depuis 1 an ou plus	11 480	12 200	12 090	-0,9	-1,1	5,3
De 1 an à moins de 2 ans	5 160	5 660	5 560	-1,8	-2,6	7,8
De 2 ans à moins de 3 ans	2 530	2 510	2 530	0,8	2,0	0,0
3 ans ou plus	3 790	4 030	4 000	-0,7	-0,7	5,5
Part des demandeurs d'emploi inscrits depuis 1 an ou plus (en %)	43,9	46,2	46,1	-0,1 pt	-0,2 pt	+2,2 pt
Bourgogne Franche-Comté						
Demandeurs d'emploi inscrits depuis 1 an ou plus en catégories A, B, C	93 820	98 570	97 560	-1,0	-1,6	4,0
Part des demandeurs d'emploi inscrits depuis 1 an ou plus (en %)	43,7	45,5	45,5	+0,0 pt	-0,1 pt	+1,8 pt

Source : Pôle emploi-Dares, STMT, traitements DR Pôle emploi-Directe Bourgogne Franche-Comté.

Entrées et sorties de catégories A, B, C

Données CVS

	Effectif moyen	Évolution	Évolution
	février 2016 - avril 2016	trimestrielle (en %) (a)	annuelle (en %) (b)
Yonne			
Entrées	2 560	9,4	8,5
Sorties	2 620	10,1	18,0
Bourgogne Franche-Comté			
Entrées	21 060	5,5	6,0
Sorties	21 780	8,9	19,2

Source : Pôle emploi-Dares, STMT, traitements DR Pôle emploi-Directe Bourgogne Franche-Comté.

(a) Évolution de la moyenne de février 2016 à avril 2016 par rapport à la moyenne de novembre 2015 à janvier 2016.

(b) Évolution de la moyenne de février 2016 à avril 2016 par rapport à la moyenne de février 2015 à avril 2015.