

DIRECCTE Bourgogne

DEMANDEURS D'EMPLOI INSCRITS ET OFFRES COLLECTÉES PAR PÔLE EMPLOI EN BOURGOGNE EN AOÛT 2014

A partir de mars 2009, les données sur les demandeurs d'emploi sont présentées selon de nouveaux regroupements statistiques (catégories A,B,C,D,E). La plupart des demandeurs d'emploi inscrits à Pôle Emploi sont tenus de faire des actes positifs de recherche d'emploi : certains sont sans emploi (catégorie A), d'autres exercent une activité réduite courte, d'au plus 78h au cours du mois (catégorie B), ou une activité réduite longue, de plus de 78 heures au cours du mois (catégorie C). Par ailleurs, certaines personnes inscrites à Pôle Emploi ne sont pas tenues de faire des actes positifs de recherche d'emploi : elles sont soit sans emploi et non immédiatement disponibles (catégorie D), soit pourvues d'un emploi (catégorie E).

Avertissement : demandeurs d'emploi par catégorie

Depuis le 1er janvier 2013, les radiations administratives prennent effet à la date de leur notification, et non plus à la date du manquement qui les motive. Ce changement de règle a un impact à la hausse sur le nombre de demandeurs d'emploi inscrits à Pôle emploi à la fin janvier 2013 de + 485 pour la catégorie A et de + 585 pour les catégories A, B, C, dans la région Bourgogne. En février, l'écart entre le nombre de demandeurs d'emploi effectivement inscrits et celui qui aurait été observé en l'absence de réforme est proche de celui mesuré en janvier. Par la suite, cet écart devrait se réduire au fil des mois. Au final, à moyen terme, le nombre de demandeurs d'emploi effectivement inscrits pourrait être légèrement supérieur à celui qui aurait été observé en l'absence de réforme. L'impact de la modification des règles de gestion des radiations administratives sur le nombre de demandeurs d'emploi est détaillé dans l'encadré 3 après la page 6 de la note régionale.

Demands d'emploi de catégorie A (demandeurs d'emploi tenus de faire des actes positifs de recherche d'emploi et sans emploi)

Fin août 2014, le nombre de demandeurs d'emploi inscrits à Pôle emploi en **catégorie A** s'établit à 75 560 en Bourgogne. Ce nombre affiche une hausse de 0,7% (soit +534) par rapport à fin juillet 2014. Sur un an, la progression atteint +3,3% (+2 400).

En France métropolitaine, le nombre de demandeurs d'emploi inscrits en catégorie A diminue légèrement -0,3% par rapport à la fin juillet 2014 (+5,2% sur un an).

En Bourgogne, le nombre de demandeurs d'emploi inscrits à Pôle emploi de **catégories A, B, C** s'établit à 119 097 à fin août 2014. Ce nombre est en très légère baisse sur un mois avec -0,4% (-433). Sur un an, il augmente de 3,8% (+4 373). En France métropolitaine, le nombre de demandeurs d'emploi inscrits en catégories A, B, C avoisine la stabilité (-0,1%) par rapport à la fin juillet 2014 (+6,0% sur un an).

S'agissant de la **catégorie A**, selon le département, le nombre de demandeurs d'emploi fluctue en août 2014 par rapport à la fin juillet 2014 entre -1,5% et +1,7% et ce, de la façon suivante : la Côte d'Or (+0,0%), la Nièvre (-1,5%), la Saône et Loire (+1,7%) et l'Yonne (+1,5%).

S'agissant de la **catégorie A, B, C**, l'évolution mensuelle du nombre de demandeurs d'emploi oscille entre -1,1% et -0,0% en fonction du département : -0,5% pour la Côte d'Or, -1,1 % pour la Nièvre, -0,0% pour la Saône et Loire et -0,3% pour l'Yonne.

En Bourgogne, le nombre de demandeurs d'emploi de catégorie A progresse de +0,7% et de manière plus ou moins élevée selon le genre: +1,0% chez les hommes et +0,3% chez les femmes. Sur un an, l'évolution montre également des écarts avec respectivement +5,0% et +1,4%.

Le nombre de jeunes confirme sa hausse (+1,0%) suivis par les seniors (+0,7%) et les adultes (+0,6%).

L'évolution sur un an demeure toujours très différenciée : -0,4% chez les jeunes, +1,6% chez les adultes et +10,2% chez les demandeurs d'emploi âgés de 50 ans et plus.

Information : La Dares mène chaque année une campagne de réactualisation des coefficients de correction des variations saisonnières (CVS) et des effets des jours ouvrables (CJO). Cette campagne modifie l'ensemble des séries CVS-CJO diffusées sur la période janvier 1996 – décembre 2013.

Demands d'emploi des catégories A, B, C (demandeurs d'emploi tenus de faire des actes positifs de recherche d'emploi, sans emploi ou exerçant une activité réduite)

En Bourgogne, le nombre de demandeurs d'emploi de catégories A, B, C affiche une légère régression à fin août 2014 (-0,4%) répartie entre les hommes (-0,2%) et les femmes (-0,5%). Les écarts sur un an s'avèrent toujours conséquents avec respectivement +4,5% et +3,2%.

Le volume des demandeurs d'emploi de catégories A, B, C affiche une quasi stabilité chez les seniors (+0,3%). Les jeunes et les adultes interviennent dans la baisse globale avec respectivement (-0,9% et -0,5%).

Sur un an, le niveau de la demande d'emploi progresse nettement chez les seniors (+9,5%), plus modérément chez les adultes (+2,8%) et se stabilise chez les jeunes.

En Bourgogne, le nombre de demandeurs d'emploi inscrits à Pôle emploi en **catégories A, B, C** depuis 1 an ou plus augmente de +6,1% sur un an. Le nombre d'inscrits depuis moins d'un an suit la même tendance (+2,0%) sur la période, mais la hausse est plus modérée.

Les entrées et sorties de Pôle emploi

En Bourgogne, le flux d'inscriptions à Pôle Emploi en catégories **A, B, C** connaît un fort ralentissement comparativement au volume enregistré lors des trois mois précédents (-3,9%). Cette situation résulte de mouvements contrastés : les fins de mission d'intérim (+5,0%) et les reprises d'activité (+4,1%) continuent d'affluer tandis que les licenciements économiques (-8,0%), les premières entrées (-7,8%), les fins de contrats déterminés (-6,0%), les démissions (-4,8%), les autres cas (-5,0%) et les autres licenciements (-3,4%) ont fait l'objet de moins d'entrées à Pôle emploi.

Quant aux sorties de catégories A, B, C, elles suivent une tendance inverse (+3,8%) au cours des trois derniers mois par rapport aux trois mois précédents. Les radiations administratives (+21,8%), les entrées en stage (+4,6%), les cessations d'inscription pour défaut d'actualisation (+2,9%), les reprises d'activité (+2,5%) et les arrêts de recherche d'emploi (+1,6%) enregistrent une progression alors que les autres cas ont été moins souvent invoqués (-5,0%).

Les offres collectées par Pôle emploi

Le nombre d'offres d'emploi collectées par Pôle emploi Bourgogne se contracte (-6,7%) sur les trois derniers mois par rapport aux trois mois précédents. Cette évolution résulte d'un recul des offres d'emploi durables (6 mois ou plus) : -6,0% et non durables (moins de 6 mois) : -7,1%.

Demandeurs d'emploi ayant un droit payable au RSA

En Bourgogne, au mois d'août 2014, le nombre de demandeurs d'emploi inscrits en catégorie A et ayant un droit payable au Revenu de solidarité active (RSA) est de 14 547 (soit 18,8% des demandeurs d'emploi inscrits en catégorie A, données brutes).

Au mois d'août 2014, le nombre de demandeurs d'emploi inscrits en catégories A, B, C et ayant un droit payable au RSA est de 18 639 (soit 15,7% des demandeurs d'emploi inscrits en catégories A, B, C, données brutes).

Les entrées à Pôle emploi en catégories A, B, C des bénéficiaires ayant un droit payable au RSA s'élèvent à 1 630 au mois d'août 2014 (soit 15,4% des entrées en catégories A, B, C, données brutes).

Les sorties de Pôle emploi en catégories A, B, C des bénéficiaires ayant un droit payable au RSA sont au nombre de 1 714 au mois d'août 2014 (soit 18,3% des sorties en catégories A, B, C, données brutes).

La publication « Demandeurs d'emploi inscrits et offres collectées par Pôle emploi du mois d'août 2014 paraîtra le mercredi 24 septembre 2014 à 18 heures.

Avertissement :

Les données présentées concernent les demandeurs d'emploi inscrits en fin de mois à Pôle emploi.

La notion de demandeurs d'emploi inscrit à Pôle emploi est une notion différente de celle du chômage au sens du Bureau International du Travail (BIT) : certains demandeurs d'emploi ne sont pas chômeurs au sens du BIT et certains chômeurs au sens du BIT ne sont pas inscrits à Pôle emploi.

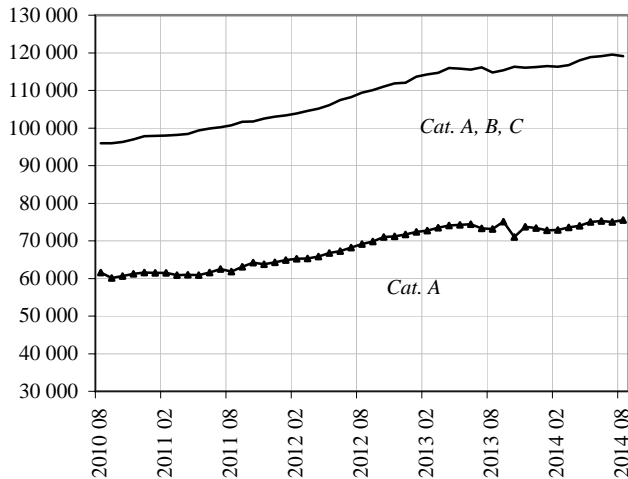
Au-delà des évolutions du marché du travail, différents facteurs peuvent affecter les données relatives aux demandeurs d'emploi : modifications du suivi et de l'accompagnement des demandeurs d'emploi, comportements d'inscription des demandeurs d'emploi...

A partir de février 2009, les données sur les demandeurs d'emploi sont présentées selon de nouveaux regroupements (catégories A,B,C,D,E). Les données correspondant aux anciennes catégories (1,2,3,4,5,6,7,8) sont présentées, pour une période transitoire, en annexe de la publication.

L'ensemble des définitions figure dans les encadrés 1 et 2, pages 9 et 10 de la publication.

DEMANDEURS D'EMPLOI INSCRITS ET OFFRES COLLECTÉES PAR PÔLE EMPLOI EN BOURGOGNE EN AOÛT 2014

Demands d'emploi inscrits en fin de mois à Pôle emploi Catégories A et A, B, C (cvs)



Fin août 2014, le nombre de demandeurs d'emploi inscrits à Pôle emploi en **catégorie A** s'établit à 75 560 en Bourgogne. Ce nombre affiche une hausse de 0,7% (soit +534) par rapport à fin juillet 2014. Sur un an, la progression atteint +3,3% (+2 400).

En France métropolitaine, le nombre de demandeurs d'emploi inscrits en catégorie A diminue légèrement -0,3% par rapport à la fin juillet 2014 (+5,2% sur un an).

En Bourgogne, le nombre de demandeurs d'emploi inscrits à Pôle emploi de **catégories A, B, C** s'établit à 119 097 à fin août 2014. Ce nombre est en très légère baisse sur un mois avec -0,4% (-433). Sur un an, il augmente de 3,8% (+4 373).

En France métropolitaine, le nombre de demandeurs d'emploi inscrits en catégories A, B, C avoisine la stabilité (-0,1%) par rapport à la fin juillet 2014 (+6,0% sur un an).

Demands d'emploi inscrits en fin de mois à Pôle emploi

Effectifs en nombre et %

Données CVS	Août 2013	Juillet 2014	Août 2014	Variation sur un mois	Variation sur un an
BOURGOGNE					
Catégorie A (actes positifs de recherche d'emploi, sans emploi)	73 160	75 026	75 560	+ 0.7	+ 3.3
Catégories B, C (actes positifs de recherche d'emploi, en activité réduite)*	41 564	44 504	43 537	- 2.2	+ 4.7
Catégories A, B, C (actes positifs de recherche d'emploi)	114 724	119 530	119 097	- 0.4	+ 3.8
Catégorie D (sans actes positifs de recherche d'emploi, sans emploi)*	6 969	7 232	6 949	- 3.9	- 0.3
Catégorie E (sans actes positifs de recherche d'emploi, en emploi)*	4 812	6 045	6 036	- 0.1	+ 25.4
Catégories A, B, C, D, E (ensemble)	126 504	132 806	132 082	- 0.5	+ 4.4

Pour mémoire :

France métropolitaine pour les régions métropolitaines et France entière pour les DOM (CVS-CJO)

Catégorie A (actes positifs de recherche d'emploi, sans emploi)	3 243 600	3 424 400	3 413 300	- 0.3	+ 5.2
Catégories B, C (actes positifs de recherche d'emploi, en activité réduite)	1 548 700	1 659 400	1 664 700	+ 0.3	+ 7.5
Catégories A, B, C (actes positifs de recherche d'emploi)	4 792 300	5 083 800	5 078 000	- 0.1	+ 6.0
Catégorie D (sans actes positifs de recherche d'emploi, sans emploi)	257 800	268 500	260 100	- 3.1	+ 0.9
Catégorie E (sans actes positifs de recherche d'emploi, en emploi)	355 600	395 000	394 000	- 0.3	+ 10.8
Catégories A, B, C, D, E (ensemble)	5 405 700	5 747 300	5 732 100	- 0.3	+ 6.0

Sources : STMT - Pôle emploi, Dares. Calculs des Cvs : DIRECCTE Bourgogne / SEPES, Dares

* : du fait de la faiblesse des effectifs pour certaines catégories, les évolutions mensuelles peuvent être heurtées et doivent dès lors être interprétées avec prudence

Une documentation complète relative aux données sur les demandeurs d'emploi et les offres collectées par Pôle emploi est accessible via le lien :

<http://travail-emploi.gouv.fr/etudes-recherches-statistiques-de,76/statistiques,78/chomage,79/la-statistique-mensuelle-du-marche,2470/>

Avvertissement : En raison de la défaillance dans l'acheminement d'une partie des messages de relance envoyés aux demandeurs d'emploi lors de la campagne d'actualisation du mois d'août 2013, le nombre des sorties pour défaut d'actualisation enregistrées au mois d'août 2013 a été inhabituellement élevé. Ceci a eu un impact à la baisse sur le nombre de demandeurs d'emploi inscrits fin août 2013 qui conduit à un impact à la hausse sur l'évolution du nombre de demandeurs d'emploi entre août 2013 et août 2014.

Information : Chaque année est menée une campagne d'actualisation des coefficients de correction des variations saisonnières (CVS), pour tenir compte de l'évolution de la saisonnalité au cours de la dernière année. Cette campagne conduit à modifier l'ensemble des séries CVS diffusées sur la période janvier 1996-décembre 2013. La même opération est menée au niveau national.

1- DEMANDEURS D'EMPLOI PAR DEPARTEMENT

S'agissant de la **catégorie A**, selon le département, le nombre de demandeurs d'emploi fluctue en août 2014 par rapport à la fin juillet 2014 entre -1,5% et +1,7% et ce, de la façon suivante : la Côte d'Or (+0,0%), la Nièvre (-1,5%), la Saône et Loire (+1,7%) et l'Yonne (+1,5%).

S'agissant de la **catégorie A, B, C**, l'évolution mensuelle du nombre de demandeurs d'emploi oscille entre -1,1% et -0,0% en fonction du département : -0,5% pour la Côte d'Or, -1,1 % pour la Nièvre, -0,0% pour la Saône et Loire et -0,3% pour l'Yonne.

Demandeurs inscrits en fin de mois à Pôle emploi en Bourgogne en catégorie A

Données CVS	Effectifs en nombre et %				
	Août 2013*	Juillet 2014*	Août 2014*	Variation sur un mois	Variation sur un an
Côte d'Or	23 357	24 438	24 441	+ 0.0	+ 4.6
Nièvre	9 234	9 356	9 216	- 1.5	- 0.2
Saône-et-Loire	24 512	24 921	25 353	+ 1.7	+ 3.4
Yonne	16 057	16 311	16 550	+ 1.5	+ 3.1
Bourgogne	73 160	75 026	75 560	+ 0.7	+ 3.3

Sources : STMT - Pôle emploi, Dares. Calculs des Cvs : DIRECCTE Bourgogne / SEPES, Dares

Demandeurs inscrits en fin de mois à Pôle emploi en Bourgogne en catégories A, B, C

Données CVS	Effectifs en nombre et %				
	Août 2013*	Juillet 2014*	Août 2014*	Variation sur un mois	Variation sur un an
Côte d'Or	37 308	39 274	39 097	- 0.5	+ 4.8
Nièvre	13 706	14 222	14 072	- 1.1	+ 2.7
Saône-et-Loire	39 459	40 870	40 853	- 0.0	+ 3.5
Yonne	24 251	25 162	25 074	- 0.3	+ 3.4
Bourgogne	114 724	119 530	119 097	- 0.4	+ 3.8

Sources : STMT - Pôle emploi, Dares. Calculs des Cvs : DIRECCTE Bourgogne / SEPES, Dares

* : la somme des données peut faire apparaître une différence, en plus ou en moins, d'une unité. Cette différence est le résultat des "arrondis après calages" pour que la somme des quatre départements, la somme des hommes et des femmes, la somme des classes d'âge, ..., soient identiques dans tous les cas.

Avertissement : En raison de la défaillance dans l'acheminement d'une partie des messages de relance envoyés aux demandeurs d'emploi lors de la campagne d'actualisation du mois d'août 2013, le nombre des sorties pour défaut d'actualisation enregistrées au mois d'août 2013 a été inhabituellement élevé. Ceci a eu un impact à la baisse sur le nombre de demandeurs d'emploi inscrits fin août 2013 qui conduit à un impact à la hausse sur l'évolution du nombre de demandeurs d'emploi entre août 2013 et août 2014.

2.a - DEMANDEURS D'EMPLOI PAR SEXE ET TRANCHE D'ÂGE

Catégorie A

En Bourgogne, le nombre de demandeurs d'emploi de **catégorie A** progresse de +0,7% et de manière plus ou moins élevée selon le genre: +1,0% chez les hommes et +0,3% chez les femmes. Sur un an, l'évolution montre également des écarts avec respectivement +5,0% et +1,4%.

Le nombre de jeunes confirme sa hausse (+1,0%) suivis par les seniors (+0,7%) et les adultes (+0,6%).

L'évolution sur un an demeure toujours très différenciée :-0,4% chez les jeunes, +1,6% chez les adultes et +10,2% chez les demandeurs d'emploi âgés de 50 ans et plus.

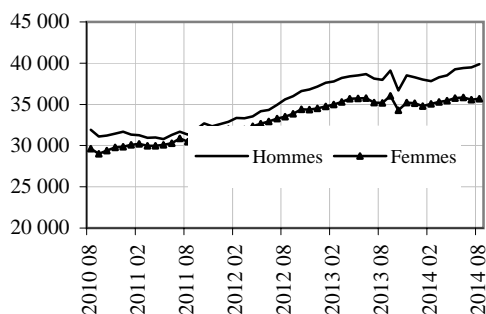
Demandeurs d'emploi inscrits en fin de mois à Pôle emploi en catégorie A

Effectifs en nombre et %

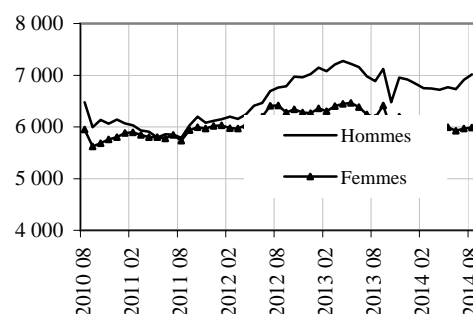
Données CVS	Août 2013	Juillet 2014	Août 2014	Variation sur un mois	Variation sur un an
Bourgogne					
Hommes	37 988	39 471	39 884	+ 1.0	+ 5.0
Femmes	35 171	35 554	35 676	+ 0.3	+ 1.4
Moins de 25 ans	13 062	12 875	13 005	+ 1.0	- 0.4
Entre 25 et 49 ans	42 692	43 100	43 377	+ 0.6	+ 1.6
50 ans et plus	17 406	19 050	19 177	+ 0.7	+ 10.2
Hommes de moins de 25 ans	6 884	6 908	7 017	+ 1.6	+ 1.9
Hommes de 25 à 49 ans	22 215	22 816	23 030	+ 0.9	+ 3.7
Hommes de 50 ans et plus	8 889	9 748	9 837	+ 0.9	+ 10.7
Femmes de moins de 25 ans	6 178	5 967	5 988	+ 0.4	- 3.1
Femmes de 25 à 49 ans	20 476	20 285	20 347	+ 0.3	- 0.6
Femmes de 50 ans et plus	8 517	9 303	9 341	+ 0.4	+ 9.7
Ensemble de la catégorie A	73 160	75 026	75 560	+ 0.7	+ 3.3

Sources : STMT - Pôle emploi, Dares. Calculs des Cvs : DIRECCTE Bourgogne / SEPES, Dares

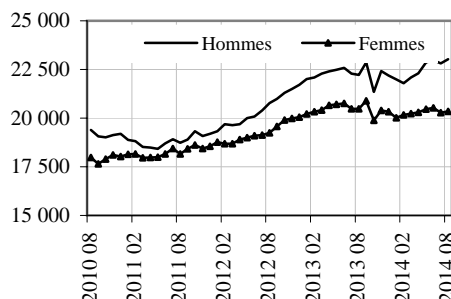
Par sexe (cvs)



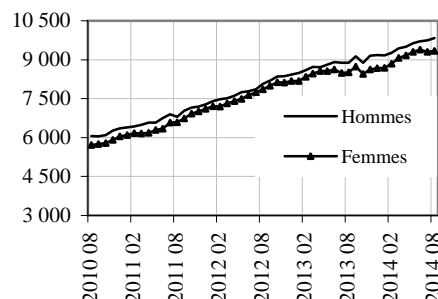
Moins de 25 ans (cvs)



Entre 25 et 49 ans (cvs)



50 ans et plus (cvs)



Avertissement : En raison de la défaillance dans l'acheminement d'une partie des messages de relance envoyés aux demandeurs d'emploi lors de la campagne d'actualisation du mois d'août 2013, le nombre des sorties pour défaut d'actualisation enregistrées au mois d'août 2013 a été inhabituellement élevé. Ceci a eu un impact à la baisse sur le nombre de demandeurs d'emploi inscrits fin août 2013 qui conduit à un impact à la hausse sur l'évolution du nombre de demandeurs d'emploi entre août 2013 et août 2014.

2.b - DEMANDEURS D'EMPLOI PAR SEXE ET TRANCHE D'ÂGE Catégories A, B, C

En Bourgogne, le nombre de demandeurs d'emploi de **catégories A, B, C** affiche une légère régression à fin août 2014 (-0,4%) répartie entre les hommes (-0,2%) et les femmes (-0,5%). Les écarts sur un an s'avèrent toujours conséquents avec respectivement +4,5% et +3,2%.

Le volume des demandeurs d'emploi de catégories A, B, C affiche une quasi stabilité chez les seniors (+0,3%). Les jeunes et les adultes interviennent dans la baisse globale avec respectivement -0,9% et -0,5%.

Sur un an, le niveau de la demande d'emploi progresse nettement chez les seniors (+9,5%), plus modérément chez les adultes (+2,8%) et se stabilise chez les jeunes.

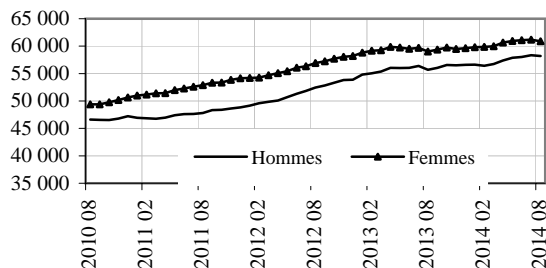
Demandeurs d'emploi inscrits en fin de mois à Pôle emploi en catégories A, B, C

Effectifs en nombre et %

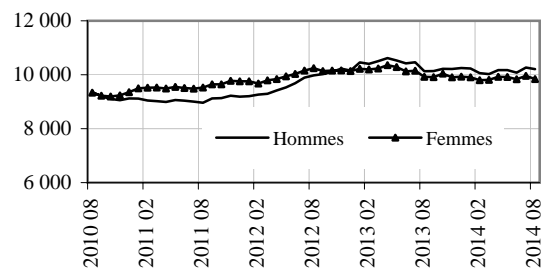
<i>Données CVS</i>	Août 2013	Juillet 2014	Août 2014	Variation sur un mois	Variation sur un an
Bourgogne					
Hommes	55 699	58 355	58 212	- 0.2	+ 4.5
Femmes	59 025	61 175	60 885	- 0.5	+ 3.2
Moins de 25 ans	20 055	20 223	20 046	- 0.9	- 0.0
Entre 25 et 49 ans	68 922	71 213	70 867	- 0.5	+ 2.8
50 ans et plus	25 747	28 095	28 183	+ 0.3	+ 9.5
Hommes de moins de 25 ans	10 129	10 266	10 205	- 0.6	+ 0.8
Hommes de 25 à 49 ans	33 914	35 400	35 214	- 0.5	+ 3.8
Hommes de 50 ans et plus	11 655	12 689	12 792	+ 0.8	+ 9.8
Femmes de moins de 25 ans	9 925	9 956	9 841	- 1.2	- 0.9
Femmes de 25 à 49 ans	35 008	35 812	35 653	- 0.4	+ 1.8
Femmes de 50 ans et plus	14 091	15 406	15 391	- 0.1	+ 9.2
Ensemble des catégories A, B, C	114 724	119 530	119 097	- 0.4	+ 3.8

Sources : STMT - Pôle emploi, Dares. Calculs des Cvs : DIRECCTE Bourgogne / SEPES, Dares

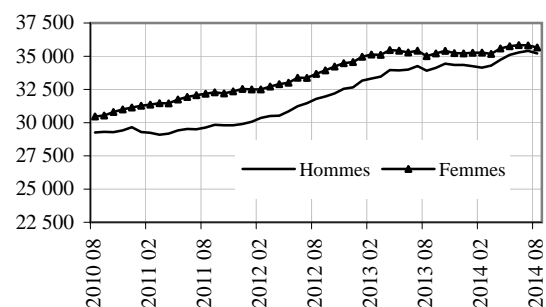
Par sexe (cvs)



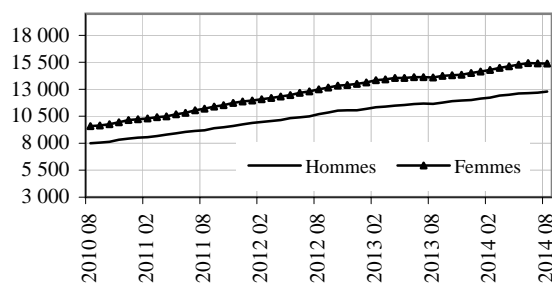
Moins de 25 ans (cvs)



Entre 25 et 49 ans (cvs)



50 ans et plus (cvs)



Avertissement : En raison de la défaillance dans l'acheminement d'une partie des messages de relance envoyés aux demandeurs d'emploi lors de la campagne d'actualisation du mois d'août 2013, le nombre des sorties pour défaut d'actualisation enregistrées au mois d'août 2013 a été inhabituellement élevé. Ceci a eu un impact à la baisse sur le nombre de demandeurs d'emploi inscrits fin août 2013 qui conduit à un impact à la hausse sur l'évolution du nombre de demandeurs d'emploi entre août 2013 et août 2014.

3 - ANCIENNETÉ D'INSCRIPTION SUR LES LISTES DES DEMANDEURS D'EMPLOI

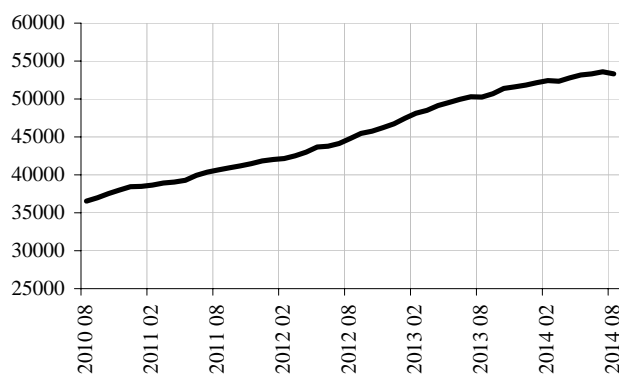
En Bourgogne, le nombre de demandeurs d'emploi inscrits à Pôle emploi en **catégories A, B, C** depuis 1 an ou plus augmente de +6,1% sur un an. Le nombre d'inscrits depuis moins d'un an suit la même tendance (+2,0%) sur la période, mais la hausse est plus modérée.

Ancienneté d'inscription sur les listes des demandeurs d'emploi inscrits en fin de mois à Pôle emploi en catégories A, B, C

Données CVS			<i>Effectifs en nombre et %</i>		
	Août 2013	Juillet 2014	Août 2014	Variation sur un mois	Variation sur un an
Bourgogne					
- Moins de 1 an	64 468	65 947	65 781	- 0.3	+ 2.0
- 1 an ou plus	50 256	53 583	53 316	- 0.5	+ 6.1
Part des demandeurs d'emploi inscrits depuis un an ou plus (%)	43.8	44.8	44.8	0,0 pt	+ 1,0 pt
<i>Pour mémoire :</i>					
France métropolitaine pour les régions métropolitaines et France entière pour les DOM (CVS-CJO)					
Part des demandeurs d'emploi inscrits depuis un an ou plus (%)	41.3	42.7	42.7	+0.0pt	+1.4pt

Sources : STMT - Pôle emploi, Dares. Calculs des Cvs : DIRECCTE Bourgogne / SEPES, Dares

Demandeurs d'emploi inscrits depuis un an et plus de catégories A, B, C (données CVS)



4 - FLUX D'ENTRÉES ET DE SORTIES PAR MOTIF

En Bourgogne, le flux d'inscriptions à Pôle Emploi en catégories **A, B, C** connaît un fort ralentissement comparativement au volume enregistré lors des trois mois précédents (-3,9%). Cette situation résulte de mouvements contrastés : les fins de mission d'intérim (+5,0%) et les reprises d'activité (+4,1%) continuent d'affluer tandis que les licenciements économiques (-8,0%), les premières entrées (-7,8%), les fins de contrats déterminés (-6,0%), les démissions (-4,8%), les autres cas (-5,0%) et les autres licenciements (-3,4%) ont fait l'objet de moins d'entrées à Pôle emploi.

Quant aux sorties de catégories **A, B, C**, elles suivent une tendance inverse (+3,8%) au cours des trois derniers mois par rapport aux trois mois précédents. Les radiations administratives (+21,8%), les entrées en stage (+4,6%), les cessations d'inscription pour défaut d'actualisation (+2,9%), les reprises d'activité (+2,5%) et les arrêts de recherche d'emploi (+1,6%) enregistrent une progression alors que les autres cas ont été moins souvent invoqués (-5,0%).

(catégories A, B, C)

Effectifs en nombre et %

<i>Données CVS</i>	Août 2013*	Juillet 2014*	Août 2014*	Répartition des motifs en %	Variation trimestrielle sur trois mois glissants (1)	Variation annuelle sur trois mois glissants (2)
Bourgogne						
Fins de contrat à durée déterminée	2 550	2 228	2 459	23.8	- 6.0	- 9.6
Fins de mission d'interim	636	839	723	7.0	+ 5.0	+ 9.5
Licenciements économiques (3)	269	275	279	2.7	- 8.0	+ 8.3
Autres licenciements	793	830	814	7.9	- 3.4	- 4.4
Démissions	315	332	303	2.9	- 4.8	- 1.1
Premières entrées	491	702	592	5.7	- 7.8	+ 18.0
Reprises d'activité	844	1 056	1 022	9.9	+ 4.1	+ 16.7
Autres cas	3 881	4 998	4 135	40.0	- 5.0	+ 5.3
Ensemble	9 779	11 260	10 328	100.0	- 3.9	+ 2.6
<i>Pour mémoire :</i>						
France métropolitaine (CVS-CJO)	472 800	504 800	495 200	100.0	-2.9	+2.3

Sources : STMT - Pôle emploi, Dares. Calculs des Cvs : DIRECCTE Bourgogne / SEPES, Dares

Sorties de Pôle emploi par motif

(catégories A, B, C)

Effectifs en nombre et %

<i>Données CVS</i>	Août 2013*	Juillet 2014*	Août 2014*	Répartition des motifs en %	Variation trimestrielle sur trois mois glissants (1)	Variation annuelle sur trois mois glissants (2)
Bourgogne						
Reprises d'emploi déclarées	1 936	1 995	1 924	17.8	+ 2.5	- 1.6
Entrées en stage	923	1 174	1 039	9.6	+ 4.6	+ 18.2
Arrêts de recherche (maternité, maladie, retraite) :	898	895	1 007	9.3	+ 1.6	+ 6.2
- dont maladies	532	563	570	5.3	- 4.0	+ 7.5
Cessations d'inscription pour défaut d'actualisation	5 240	4 661	4 598	42.5	+ 2.9	- 5.4
Radiations administratives	1 217	913	1 346	12.4	+ 21.8	- 0.4
Autres cas	943	1 087	905	8.4	- 5.0	- 6.5
Ensemble	11 158	10 725	10 819	100.0	+ 3.8	- 1.3
<i>Pour mémoire :</i>						
France métropolitaine (CVS-CJO)	521 300	461 200	497 800	100.0	-1.2	-1.7

Sources : STMT - Pôle emploi, Dares. Calculs des Cvs : DIRECCTE Bourgogne / SEPES, Dares

(1) : Evolution sur les trois derniers mois par rapport aux trois mois précédents

(2) : Evolution sur les trois derniers mois par rapport aux mêmes trois mois de l'année précédente

(3) : Y compris fins de conventions de conversion, de PAP anticipés, de CRP et de CTP.

* : la somme des données peut faire apparaître une différence, en plus ou en moins, d'une unité. Cette différence est le résultat des "arrondis après calages" sur la somme des quatre départements, des hommes et des femmes, des classes d'âge, des motifs d'entrées et de sorties.

Avertissement (voir encadré 3 pour plus de détails)

- Depuis le 1er janvier 2013, les radiations administratives prennent effet à la date de leur notification, et non plus à la date du manquement qui les motive. Ce changement de règle a eu un impact à la baisse sur le nombre de radiations administratives et donc le nombre de sorties totales en janvier 2013. A partir du mois de février 2013, le nombre de radiations administratives retrouve, en moyenne, un niveau correspondant à celui qui aurait été observé si les règles n'avaient pas été modifiées.

Par ailleurs, ce changement de règles a modifié la saisonnalité du nombre de radiations administratives. Du fait d'un recul limité pour estimer l'effet de cette nouvelle saisonnalité, la série corrigée des variations saisonnières peut présenter à compter de janvier 2013 un caractère plus heurté que par le passé.

- A compter d'avril 2013, des évolutions du système d'information de Pôle emploi ont permis d'homogénéiser l'application des procédures en cas de manquement d'un demandeur d'emploi et d'alléger la charge administrative des conseillers. Elles ont pu contribuer à accroître le nombre de radiations administratives. Dans la majorité des cas, les radiations supplémentaires prononcées le sont pour une durée de 15 jours.

Encadré 3 : impact du changement des règles de gestion des radiations administratives sur les statistiques de demandeurs d'emploi

Avant le 1er janvier 2013, les radiations administratives prenaient effet à la date du manquement à l'origine de la radiation (le plus souvent une absence à convocation), soit de façon rétroactive par rapport à leur date de notification au demandeur d'emploi (1).

Depuis le 1er janvier 2013, de nouvelles règles concernant les radiations sont entrées en vigueur. Elles reprennent des recommandations émises par le Médiateur de Pôle emploi et concernent :

- La fin de la rétroactivité : la date d'effet de la radiation correspond désormais à la date de notification au demandeur d'emploi et non plus à la date du manquement. Cette modification met fin aux indus (2) que générait l'ancienne règle ;
- La réduction du délai entre le manquement et la notification : les demandeurs d'emploi sont fixés plus rapidement sur leur situation. Cela résulte d'une diminution de 5 jours du délai accordé au demandeur d'emploi pour justifier un manquement, à laquelle s'ajoute une réduction progressive du temps de traitement des dossiers par Pôle emploi.

Avec l'application de la nouvelle règle, le nombre de radiations administratives présenté dans les statistiques du marché du travail portant sur janvier 2013, était plus faible que dans une situation sans changement de règle. En effet, certaines radiations, qui auraient été auparavant comptabilisées au titre du mois de janvier, ne l'ont été finalement qu'au titre du mois de février. Il s'agit des radiations correspondant à un manquement en janvier notifié entre le 1er et le 17 février (3). Les demandeurs d'emploi concernés étaient encore enregistrés sur les listes fin janvier, alors qu'en l'absence de réforme, ils auraient été considérés comme radiés en janvier et donc absents des listes à la fin de ce mois. En conséquence, le nombre de demandeurs d'emploi à la fin janvier 2013 a été plus élevé que ce qu'il aurait été sans modification de la règle : dans la région Bourgogne, cet impact est de + 485 pour les demandeurs d'emploi de catégorie A et de + 585 pour ceux de catégories A, B, C.

L'impact du changement de règles sur les sorties des listes pour radiations administratives était cependant essentiellement transitoire. À partir du mois de février 2013, le nombre de radiations administratives retrouve, en moyenne, un niveau correspondant à celui qui aurait été observé si les règles n'avaient pas été modifiées, le changement de règles ne faisant que décaler la date d'effet.

L'effet sur le nombre de demandeurs d'emploi enregistrés sur les listes à moyen terme est nettement inférieur à ce qu'il a été fin janvier, même s'il peut rester légèrement positif. En effet, le report de la date d'effet des radiations décale d'autant la date de réinscription pour les demandeurs d'emploi qui se réinscrivent sur les listes à l'issue de leur période de radiation. À compter de la fin du premier trimestre 2013, ce décalage compense dans une large mesure la hausse initiale du nombre de demandeurs d'emploi en fin de mois enregistrée en janvier 2013.

Cette réforme, sans changer le nombre de radiations prononcées, modifie sa répartition entre les mois. De ce fait, la saisonnalité de la série est différente, à partir de janvier 2013, de celle des années précédentes. La série des radiations administratives corrigée des variations saisonnières et des jours ouvrables peut donc présenter à partir de janvier 2013 un caractère plus heurté que par le passé.

Evolution du système d'information de Pôle emploi concernant la procédure de radiation

En cas de manquement d'un demandeur d'emploi à l'une des obligations découlant de son inscription sur les listes, un courrier lui est adressé pour l'informer qu'une procédure de radiation est engagée et qu'il dispose d'un délai de 10 jours pour apporter des explications. Dès lors qu'une justification légitime est apportée par le demandeur d'emploi, la procédure est arrêtée. Dans le cas contraire, la décision de radiation est prise par le directeur de l'agence et notifiée au demandeur d'emploi ; celui-ci ne peut alors s'inscrire sur les listes pendant une durée qui dépend de la nature des manquements et de leur répétition.

Jusque mars 2013, le traitement de cette procédure était géré manuellement pour l'ensemble des motifs de manquement, à l'exception du motif d'absence à convocation (qui représente plus de 80 % des radiations), pour lequel le courrier d'avertissement était généré informatiquement. À compter d'avril 2013, des évolutions ont été mises en œuvre dans le système d'information de Pôle emploi, visant à homogénéiser les procédures pour les différents motifs de manquement et à alléger la charge administrative des conseillers. En particulier, le courrier d'avertissement est désormais généré informatiquement pour l'ensemble des motifs de manquement, son envoi restant de la responsabilité du conseiller. Ces évolutions, sans modifier la liste des motifs de manquement, ont pu contribuer à augmenter le nombre de radiations administratives depuis avril 2013. Dans la majorité des cas, les radiations supplémentaires prononcées le sont pour une durée de 15 jours.

Par ailleurs, depuis avril 2014, les conseillers de Pôle emploi disposent d'une liste informatisée des demandeurs d'emploi à avertir pour l'ensemble des motifs. Cette évolution pourrait également contribuer à accroître le nombre mensuel de radiations administratives.

(1) La radiation était notifiée en moyenne 30 jours environ après le manquement qui la motivait. Ce délai, en partie incompressible, vise notamment à permettre au demandeur d'emploi informé d'une possibilité de radiation de justifier le manquement constaté.

(2) A savoir les sommes qu'un demandeur d'emploi pouvait éventuellement percevoir entre la date de manquement et la date de notification et qu'il devait rembourser suite à sa radiation.

(3) Le 17 février correspond à la date de clôture d'actualisation. Les informations postérieures à cette date ne peuvent être prises en compte pour établir les statistiques relatives au mois de janvier.

5 - DEMANDEURS D'EMPLOI AYANT UN DROIT PAYABLE AU RSA

En Bourgogne, au mois d'août 2014, le nombre de demandeurs d'emploi inscrits en **catégorie A** et ayant un droit payable au Revenu de solidarité active (RSA) est de 14 547 (soit 18,8% des demandeurs d'emploi inscrits en catégorie A, données brutes).

Au mois d'août 2014, le nombre de demandeurs d'emploi inscrits en **catégories A, B, C** et ayant un droit payable au RSA est de 18 639 (soit 15,7% des demandeurs d'emploi inscrits en catégories A, B, C, données brutes).

Les entrées à Pôle emploi en catégories A, B, C des bénéficiaires ayant un droit payable au RSA s'élèvent à 1 630 au mois d'août 2014 (soit 15,4% des entrées en catégories A, B, C, données brutes).

Les sorties de Pôle emploi en catégories A, B, C des bénéficiaires ayant un droit payable au RSA sont au nombre de 1 714 au mois d'août 2014 (soit 18,3% des sorties en catégories A, B, C, données brutes).

Demandeurs d'emploi ayant un droit payable au RSA inscrits en fin de mois à Pôle emploi

Effectifs en nombre et %

Données brutes	Août 2013	Juillet 2014	Août 2014	Variation sur un an
Bourgogne				
Catégorie A	13 558	14 440	14 547	+ 7.3
Catégorie B	1 993	2 334	2 179	+ 9.3
Catégorie C	1 707	2 215	1 913	+ 12.1
Catégories A, B, C	17 258	18 989	18 639	+ 8.0
Catégorie D	368	519	446	+ 21.2
Catégorie E	789	1 032	944	+ 19.6
Catégories A, B, C, D, E	18 415	20 540	20 029	+ 8.8
Part dans l'ensemble des demandeurs d'emploi de catégorie A	18.1	19.9	18.8	+ 0,7 pt
Part dans l'ensemble des demandeurs d'emploi de catégories A, B, C	15.1	16.2	15.7	+ 0,6 pt
<i>Pour mémoire :</i>				
France métropolitaine				
Part dans l'ensemble des demandeurs d'emploi de catégorie A	18.7	20.8	19.8	+1.1pt
Part dans l'ensemble des demandeurs d'emploi de catégories A, B, C	15.9	17.2	16.8	+0.9pt

Sources : STMT - Pôle emploi, Dares. Calculs des Cvs : DIRECCTE Bourgogne / SEPES, Dares

Demandeurs d'emploi ayant un droit payable au RSA inscrits en fin de mois à Pôle emploi

(catégories de RSA*)

Effectifs en nombre et %

Données brutes	Août 2013	Juillet 2014	Août 2014	Variation sur un an
Bourgogne				
Demandeurs d'emploi en catégorie A	13 558	14 440	14 547	+ 7.3
RSA socle seul	10 352	11 211	11 153	+ 7.7
RSA socle et activité	1 409	1 464	1 496	+ 6.2
RSA activité seul	1 797	1 765	1 898	+ 5.6
Demandeurs d'emploi en catégories A, B, C	17 258	18 989	18 639	+ 8.0
RSA socle seul	11 350	12 310	12 126	+ 6.8
RSA socle et activité	2 445	2 717	2 613	+ 6.9
RSA activité seul	3 463	3 962	3 900	+ 12.6

Sources : STMT - Pôle emploi, Dares. Calculs des Cvs : DIRECCTE Bourgogne / SEPES, Dares

* cf. encadré 1 pour une définition des catégories

Entrées et sorties à Pôle emploi des demandeurs d'emploi ayant un droit payable au RSA

(catégories A, B, C)

Effectifs en nombre et %

Données brutes	Août 2013	Juillet 2014	Août 2014	Variation sur un an
Bourgogne				
Entrées	10 047	12 713	10 588	+ 5.4
Entrées des demandeurs d'emploi ayant un droit payable au RSA	1 592	2 065	1 630	+ 2.4
Part dans l'ensemble des entrées	15.8	18.7	15.4	- 0,4 pt
Sorties	9 698	10 203	9 362	- 3.5
Sorties des demandeurs d'emploi ayant un droit payable au RSA	1 829	1 984	1 714	- 6.3
Part dans l'ensemble des sorties	18.9	19.4	18.3	- 0,6 pt

Sources : STMT - Pôle emploi, Dares. Calculs des Cvs : DIRECCTE Bourgogne / SEPES, Dares

Avertissements :

Sont repérées ici les personnes ayant un droit payable au RSA i.e. les bénéficiaires (allocataires ou conjoints) d'une allocation au titre du RSA. Le nombre de bénéficiaires n'est pas directement comparable à celui des demandeurs d'emploi qui avaient des droits ouverts au RMI et à l'API avant juin 2009. En effet, ce dernier recouvrait également des personnes dont le droit était suspendu.

Cf. encadré 1 « sources et définitions » pour plus d'informations à ce sujet.

Depuis le 1er janvier 2013, les radiations administratives prennent effet à la date de leur notification, et non plus à la date du manquement qui les motive. Ce changement de règle a un impact à la hausse sur le nombre de demandeurs d'emploi inscrits fin janvier 2013.

6 - OFFRES D'EMPLOI COLLECTÉES PAR PÔLE EMPLOI

Le nombre d'offres d'emploi collectées par Pôle emploi Bourgogne se contracte (-6,7%) sur les trois derniers mois par rapport aux trois mois précédents. Cette évolution résulte d'un recul des offres d'emploi durables (6 mois ou plus) : -6,0% et non durables (moins de 6 mois) : -7,1%.

Offres d'emploi collectées par Pôle emploi

Effectifs en nombre et %

<i>Données cvs</i>	Août 2013	Juillet 2014	Août 2014	Variation trimestrielle sur trois mois glissants (1)	Variation annuelle sur trois mois glissants (2)
Bourgogne					
- Emplois durables (6 mois ou plus)	2 487	2 172	2 003	- 6.0	- 8.5
- Emplois non durables (moins de 6 mois)	2 687	2 467	3 018	- 7.1	+ 4.0
Ensemble	5 174	4 639	5 022	- 6.7	- 1.9
Pour mémoire :					
France métropolitaine (CVS-CJO)					
- Emplois durables (6 mois ou plus)	105 500	103 700	106 600	-2.9	-0,1
- Emplois non durables (moins de 6 mois)	111 500	108 700	114 700	1.3	2.9
Ensemble	217 000	212 400	221 300	-0.8	+1.4

Sources : STMT - Pôle emploi, Dares. Calculs des Cvs : DIRECCTE Bourgogne / SEPES, Dares

(1) : Evolution sur les trois derniers mois par rapport aux trois mois précédents

(2) : Evolution sur les trois derniers mois par rapport aux mêmes trois mois de l'année précédente

Avertissement : Offres d'emploi collectées par Pôle emploi

Les offres collectées par Pôle emploi sont les offres d'emploi déposées par les employeurs auprès de Pôle emploi. Depuis juillet 2013, des offres déposées auprès de partenaires de Pôle emploi sont également publiées sur le site internet de Pôle emploi, afin de permettre une plus grande visibilité des offres et faciliter le rapprochement avec les demandes d'emploi. Le nombre d'offres d'emploi collectées publié ici ne correspond donc pas à l'ensemble des offres accessibles par les demandeurs d'emploi sur le site pole-emploi.fr.

Encadré 1 - Sources et définitions

Demandeurs d'emploi inscrits en fin de mois à Pôle emploi

Catégories de demandeurs d'emploi

Les demandeurs d'emploi inscrits à Pôle emploi sont regroupés en différentes catégories. Conformément aux recommandations du rapport du Cnis sur la définition d'indicateurs en matière d'emploi, de chômage, de sous-emploi et de précarité de l'emploi (septembre 2008), la Dares et Pôle emploi présentent à des fins d'analyse statistique les données sur les demandeurs d'emploi inscrits à Pôle emploi en fonction des catégories suivantes :

- catégorie A : demandeurs d'emploi tenus de faire des actes positifs de recherche d'emploi, sans emploi ;
- catégorie B : demandeurs d'emploi tenus de faire des actes positifs de recherche d'emploi, ayant exercé une activité réduite courte (i.e. de 78 heures ou moins au cours du mois) ;
- catégorie C : demandeurs d'emploi tenus de faire des actes positifs de recherche d'emploi, ayant exercé une activité réduite longue (i.e. de plus de 78 heures au cours du mois) ;
- catégorie D : demandeurs d'emploi non tenus de faire des actes positifs de recherche d'emploi (en raison d'un stage, d'une formation, d'une maladie...), sans emploi ;
- catégorie E : demandeurs d'emploi non tenus de faire des actes positifs de recherche d'emploi, en emploi (par exemple : bénéficiaires de contrats aidés).

Dans les fichiers administratifs de Pôle emploi, huit catégories de demandeurs d'emploi sont utilisées (catégories 1 à 8). Ces catégories ont été définies par arrêté (arrêté du 5 février 1992 complété par l'arrêté du 5 mai 1995). Jusqu'au mois de février 2009, les publications étaient fondées sur ces catégories. Le tableau suivant présente la correspondance entre les catégories utilisées à des fins de publication statistique à partir de mars 2009 et les catégories administratives auxquelles Pôle emploi a recours dans sa gestion des demandeurs d'emploi :

Catégories statistiques	Catégories administratives
Catégorie A	Catégories 1, 2, 3 hors activité réduite
Catégorie B	Catégories 1, 2, 3 en activité réduite
Catégorie C	Catégories 6, 7, 8
Catégorie D	Catégorie 4
Catégorie E	Catégorie 5
Catégories A, B, C	Catégories 1, 2, 3, 6, 7, 8

La situation réelle au regard de l'emploi des demandeurs d'emploi peut, dans certains cas, ne pas correspondre à la catégorie dans laquelle ils sont enregistrés : si cette correspondance est contrôlée pour les demandeurs d'emploi indemnisés, il n'en est pas de même des demandeurs d'emploi non indemnisés.

Les entrées et les sorties des listes de Pôle emploi sont enregistrées pour l'ensemble A, B, C et non au niveau de chacune des catégories A, B ou C.

Ancienneté sur les listes de Pôle emploi

L'ancienneté d'inscription à la fin du mois m sur les listes d'un demandeur d'emploi inscrit à Pôle emploi mesure le nombre de jours qu'il a passé sur les listes (en catégories A, B, C). Cette notion se rapporte aux effectifs de demandeurs d'emploi inscrits en catégorie A, B, et C.

Du fait du mode d'enregistrement des entrées et des sorties, il n'est pas possible de calculer l'ancienneté en catégorie A (respectivement B ou C) ou la durée passée sans discontinuité dans la catégorie A (respectivement B ou C).

De manière conventionnelle, un demandeur d'emploi qui est resté inscrit plus de 12 mois sur les listes de Pôle emploi (i.e. son ancienneté sur les listes est supérieure à 1 an) peut être qualifié de demandeur d'emploi de longue durée. S'il est inscrit depuis plus de 24 mois, il est considéré comme étant demandeur d'emploi de très longue durée.

Motifs d'entrée et de sortie des listes de Pôle emploi pour les catégories A, B, C

Les flux d'entrée et de sortie des listes sont présentés suivant différents motifs.

Parmi les motifs d'entrée :

- les premières entrées correspondent aux cas où la demande d'emploi est enregistrée alors que la personne se présente pour la première fois sur le marché du travail, notamment lorsqu'elle vient d'achever ses études ou lorsqu'elle était auparavant inactive ;
- les autres cas recouvrent des situations ne correspondant à aucune autre ventilation, y compris les entrées pour rupture conventionnelle de CDI.

Parmi les motifs de sortie :

- les arrêts de recherche sont liés à une maladie, un congé de maternité, un accident du travail, un départ en retraite ou une dispense de recherche d'emploi ;
- les cessations d'inscription pour défaut d'actualisation correspondent aux cas où le demandeur d'emploi n'a pas actualisé sa déclaration de situation mensuelle ;

Encadré 1 - Sources et définitions (suite)

- les radiations administratives peuvent intervenir lorsque le demandeur d'emploi ne répond pas à une convocation, lorsqu'il fait une fausse déclaration ou lorsqu'il refuse une offre d'emploi (le motif d'offre raisonnable d'emploi a été ajouté en octobre 2008), une formation, une visite médicale, un contrat d'apprentissage ou de professionnalisation, un contrat aidé, une action d'insertion. La suspension qui en découle peut aller de 15 jours à 12 mois suivant la cause ;
- les autres cas recouvrent des situations ne correspondant à aucune autre ventilation.

Les motifs de sortie des listes de Pôle emploi sont mal connus dans les fichiers administratifs. En particulier, dans les statistiques publiées ici, les reprises d'emploi déclarées sous-estiment le nombre de reprises réelles d'emploi. En effet, chaque mois, de nombreux demandeurs d'emploi sortent des listes parce qu'ils n'ont pas actualisé leur situation mensuelle en fin de mois (ils sont alors enregistrés dans le motif « cessation d'inscription pour défaut d'actualisation ») ou à la suite d'une radiation administrative, par exemple pour non réponse à convocation. Or, une partie de ces demandeurs d'emploi a en fait retrouvé un emploi. L'enquête trimestrielle Sortants de Pôle emploi et de la Dares fournit une estimation de la part des sorties réelles pour reprise d'emploi.

Les offres d'emploi collectées et satisfaites à Pôle emploi

Pôle emploi collecte des offres d'emploi auprès des entreprises. Une partie d'entre elles sont satisfaites. Les statistiques comptabilisent comme satisfaites une offre pour laquelle l'employeur a trouvé une personne pour occuper le poste proposé, indépendamment de la façon dont il a réussi à le pourvoir (grâce à Pôle emploi ou par un autre moyen). Les offres collectées et satisfaites publiées ici sont classées suivant trois types :

- les offres d'emploi durable, pour des contrats de plus de six mois ;
- les offres d'emploi temporaire, pour des contrats compris entre un et six mois ;
- les offres d'emploi occasionnel, pour des contrats de moins d'un mois.

Les rapprochements entre les offres et les demandes d'emploi doivent être faits avec précaution dans la mesure où une partie des besoins de recrutement des entreprises ne donne pas lieu au dépôt d'une offre auprès de Pôle emploi et ce dans des proportions qui peuvent varier selon la qualification de l'emploi, le secteur d'activité ou la taille de l'entreprise.

Méthodologie de correction des variations saisonnières

La méthodologie adoptée pour corriger les séries publiées ici se décompose en deux étapes détaillées ci-après. Les estimations des coefficients de variations saisonnières sont réalisées sur la période allant de janvier 1996 à décembre 2009. Les coefficients saisonniers sont projetés sur l'ensemble de l'année 2010, de sorte que la campagne de traitement statistique des séries n'a lieu qu'une seule fois par an, au mois de février, quand toutes les données de l'année antérieure sont disponibles.

1^{ère} étape : correction des variations saisonnières

Les séries publiées ici sont marquées par des phénomènes récurrents, de type saisonniers, qui ne reflètent pas des mouvements de nature économique. Il est nécessaire d'en faire abstraction pour analyser les fluctuations purement conjoncturelles de ces séries : il faut raisonner sur des données corrigées des variations saisonnières (cvs).

Celles-ci permettent d'éliminer la composante saisonnière de chaque série pour ne garder que les composantes liées à la tendance (i.e. à l'évolution de long terme de la série), au cycle (i.e. aux fluctuations de court terme) et à certaines irrégularités (fluctuations résiduelles non périodiques). Pour les séries France et France Métropolitaine, la cvs est appliquée aux données préalablement corrigées des jours ouvrables.

2^{ème} étape : mise en cohérence des différentes ventilations

Les séries désaisonnalisées sont mises en cohérence, de sorte que la somme de séries désaisonnalisées soit égale à la série désaisonnalisée de la somme des séries brutes.

Demandeurs d'emploi ayant un droit payable au Revenu de solidarité active (RSA)

Le Revenu de solidarité active (RSA) est entré en vigueur le 1^{er} juin 2009 en France métropolitaine et sera généralisé au plus tard le 1^{er} janvier 2011 en Outre-mer. Il a pour objet « d'assurer à ses bénéficiaires des moyens convenables d'existence, afin de lutter contre la pauvreté, encourager l'exercice ou le retour à une activité professionnelle et aider à l'insertion sociale des bénéficiaires » (loi n°2008-1249 du 1^{er} décembre 2008). Il remplace le Revenu minimum d'insertion (RMI), l'Allocation de parent isolé (API) ainsi que les mécanismes d'intéressement liés à la reprise d'emploi.

Le RSA est une allocation destinée à porter les ressources du foyer au niveau d'un revenu garanti. Le revenu garanti est calculé pour chaque foyer en faisant la somme :

- d'un montant forfaitaire dont le niveau varie en fonction de la composition du foyer et du nombre d'enfants à charge et qui correspondait en juin 2009 au montant du RMI ou de l'API pour les parents isolés,
- de 62 % des revenus d'activité des membres du foyer, s'il y en a.

Un bénéficiaire du RSA est tenu « de rechercher un emploi, d'entreprendre les démarches nécessaires à la création de sa propre activité ou d'entreprendre les actions nécessaires à une meilleure insertion sociale ou professionnelle » s'il remplit les conditions suivantes (article L.262-28) :

- les ressources de son foyer sont inférieures à un certain montant forfaitaire, dont le niveau varie en fonction de la composition du foyer et du nombre d'enfants à charge (460,09 €/mois pour un célibataire sans enfant) ;
- il est sans emploi ou ne tire de l'exercice de son activité professionnelle que des revenus inférieurs à 500 € (décret n°2009-404 du 15 avril 2009).

Pour un bénéficiaire du RSA majoré (i.e. une personne isolée assumant la charge d'un ou de plusieurs enfants ou étant enceinte), il est tenu compte des sujétions particulières auxquelles celui-ci est contraint, notamment en matière de garde d'enfants.

Un bénéficiaire du RSA tenu aux obligations précisées ci-dessus est orienté par le Conseil général :

- de façon prioritaire, lorsqu'il est disponible pour occuper un emploi, soit vers Pôle emploi soit, si le département décide d'y recourir, vers un autre organisme participant au service public de l'emploi (mission locale, PLIE, organisme privé de placement...);
- vers les autorités ou organismes compétents en matière d'insertion sociale lorsque des difficultés (de logement ou de santé notamment) font temporairement obstacle à son engagement dans une démarche de recherche d'emploi.

Encadré 1 - Sources et définitions (fin)

À compter de juin 2010, sont repérés dans le système d'information statistique de Pôle emploi les demandeurs d'emploi ayant un droit payable au RSA i.e. les bénéficiaires (allocataires ou conjoints) d'une allocation au titre du RSA. Entre juin 2009 et mai 2010, seuls étaient repérés dans les fichiers de Pôle emploi les demandeurs d'emploi ayant des droits ouverts au RSA i.e. les personnes ayant un droit payable au RSA, les personnes ayant un droit au RSA suspendu pendant 4 mois maximum (soit pour non respect des devoirs qui leur incombent, soit pour dépassement du seuil de ressources) ou celles dont la demande est en cours d'instruction. Parmi ces demandeurs d'emploi repérés comme ayant des droits ouverts au RSA, certains ne percevront pas le RSA. Les données relatives aux demandeurs d'emploi ayant des droits ouverts au RSA ne seront plus publiées à partir de janvier 2011.

Le nombre de demandeurs d'emploi ayant un droit payable au RSA (resp. des droits ouverts) n'est pas comparable au nombre de demandeurs d'emploi qui avaient des droits ouverts au RMI ou à l'API avant juin 2009, car celui-ci recouvrait également des personnes dont le droit avait été suspendu (et pas les personnes dont le dossier était en cours d'instruction).

Quatre catégories d'indicateurs relatifs aux demandeurs d'emploi ayant un droit payable au RSA sont publiées :

- les demandeurs d'emploi inscrits en fin de mois à Pôle emploi et ayant un droit payable au RSA. Le droit au RSA de ces demandeurs d'emploi peut résulter du basculement automatique d'un droit au RMI ou à l'API existant en mai 2009, ou d'un nouveau droit après le 1^{er} juin 2009 ;
- les demandeurs d'emploi inscrits en fin de mois ayant un droit payable au RSA selon la catégorie de RSA. Il existe trois catégories de RSA : le RSA socle seul, le RSA socle et activité, le RSA activité seul. Le RSA socle seul bénéficie aux foyers qui n'ont pas de revenu d'activité, il est égal à un montant forfaitaire. Le RSA socle et activité bénéficie aux foyers qui ont de faibles revenus d'activité et dont l'ensemble des ressources est inférieur au montant forfaitaire. Le RSA activité seul bénéficie aux foyers qui ont de faibles revenus d'activité et dont l'ensemble des ressources est supérieur au montant forfaitaire. Cette nouvelle composante élargit le champ des bénéficiaires ;
- les entrées à Pôle emploi de demandeurs d'emploi ayant un droit payable au RSA. Certains de ces demandeurs d'emploi avaient un droit payable au RMI et à l'API en mai 2009 mais n'étaient pas inscrits à Pôle emploi à cette date. Les autres se sont ouverts un droit nouveau au RSA après le 1^{er} juin 2009 ;
- les sorties de Pôle emploi de demandeurs d'emploi ayant un droit payable au RSA. Parmi eux, certains avaient déjà des droits ouverts au RMI et à l'API en mai 2009 alors que d'autres se sont ouverts un droit nouveau au RSA après le 1^{er} juin 2009.

Le dénombrement des demandeurs d'emploi ayant un droit payable au RSA résulte d'un rapprochement entre les fichiers de Pôle emploi d'une part et ceux de la Cnaf et de la CCMSA d'autre part.

La mise en œuvre de la loi portant création du RSA à compter du 1^{er} juin 2009 est susceptible d'accroître sensiblement le nombre de demandeurs d'emploi inscrits à Pôle emploi et, parmi ceux-ci, la part de ceux qui bénéficient d'une prestation de solidarité (RMI ou API avant le 1^{er} juin 2009 ; RSA après le 1^{er} juin ainsi que RMI et API à titre transitoire pour certains bénéficiaires). En effet, l'obligation d'orientation vers le service public de l'emploi des bénéficiaires du RSA disponibles pour occuper un emploi devrait conduire une proportion plus importante qu'auparavant de bénéficiaires de prestations de solidarité à s'inscrire à Pôle emploi. Par ailleurs, l'ouverture du RSA à des personnes auparavant non éligibles au RMI ou à l'API (salariés à faibles revenus ne bénéficiant pas ou plus de mesures d'intéressement) pourrait conduire certains demandeurs d'emploi (notamment en activité réduite) à se voir ouvrir des droits nouveaux au RSA.

Encadré 2 - Les demandeurs d'emploi inscrits à Pôle emploi : un concept différent du chômage au sens du BIT

La notion de demandeurs d'emploi inscrits à Pôle emploi est une notion différente de celle du chômage au sens du BIT : certains demandeurs d'emploi ne sont pas chômeurs au sens du BIT et inversement certains chômeurs au sens du BIT ne sont pas inscrits à Pôle Emploi.

Les données relatives aux demandeurs d'emploi sont issues des fichiers administratifs de gestion de Pôle emploi. La répartition entre les diverses catégories A, B, ou C s'effectue sur la base de règles juridiques portant notamment sur l'obligation de faire des actes positifs de recherche d'emploi et d'être immédiatement disponible. L'exercice d'une activité réduite est autorisé.

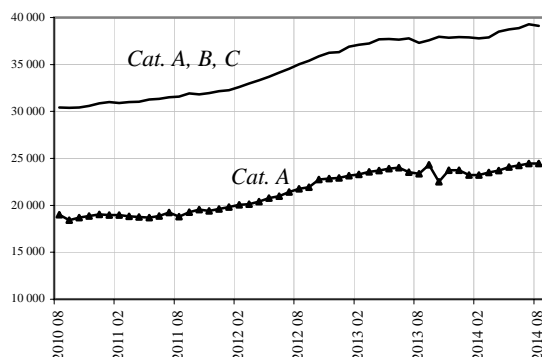
Pour mémoire, un chômeur au sens du BIT est une personne en âge de travailler (c'est-à-dire ayant 15 ans ou plus) qui : 1) n'a pas travaillé, ne serait-ce qu'une heure, au cours de la semaine de référence, 2) est disponible pour prendre un emploi dans les 15 jours et 3) a cherché activement un emploi dans le mois précédent ou en a trouvé un qui commence dans les trois mois. Seule une enquête statistique peut vérifier si ces critères sont remplis. En France, il s'agit de l'enquête Emploi de l'Insee.

Alors que le chômage au sens du BIT constitue un indicateur de référence pour l'analyse des évolutions du marché du travail, le nombre de demandeurs d'emploi inscrits en fin de mois à Pôle emploi peut être affecté par d'autres facteurs : modifications du suivi et de l'accompagnement des demandeurs d'emploi, comportements d'inscription des demandeurs d'emploi, mise en place du RSA (1^{er} juin 2009)...

L'Insee publie chaque trimestre les indicateurs de référence pour le chômage au sens du BIT à partir des résultats trimestriels de son enquête Emploi pour la France métropolitaine. Les dernières estimations de l'Insee sont disponibles sur son site Internet, à l'adresse suivante : <http://www.insee.fr/fr/themes/indicateur.asp?id=14>

DEMANDEURS D'EMPLOI INSCRITS ET OFFRES COLLECTÉES PAR PÔLE EMPLOI EN COTE D'OR EN AOÛT 2014

Demandeurs d'emploi inscrits en fin de mois à Pôle emploi Catégories A et A, B, C (cvs)



Fin août 2014, dans le département de Côte d'Or, 24 441 personnes sont inscrites à Pôle emploi en **catégorie A**. Ce nombre est stable par rapport à juillet 2014. Sur un an, la tendance à la hausse perdure (+4,6% soit 1 084).

En Bourgogne, le nombre de demandeurs d'emploi inscrits en **catégorie A** est en progression sur un mois (+0,7%). Sur un an l'augmentation atteint +3,3%.

Le nombre de demandeurs d'emploi inscrits en **catégorie A, B, C** s'établit à 39 097 dans le département de Côte d'Or à fin août 2014. Ce nombre est en régression de -0,5% sur un mois (-177) et en hausse de +4,8% sur un an (soit +1 789).

En Bourgogne, le nombre de demandeurs d'emploi inscrits en **catégorie A, B, C** est à la baisse (-0,4%) par rapport à juillet 2014 (+3,8% en un an).

Demandeurs d'emploi inscrits en fin de mois à Pôle emploi en catégorie A

Effectifs en nombre et %

Données CVS	Août 2013	Juillet 2014	Août 2014	Variation sur un mois	Variation sur un an
Hommes	11 932	12 738	12 766	+ 0.2	+ 7.0
Femmes	11 426	11 699	11 676	- 0.2	+ 2.2
Moins de 25 ans	4 205	4 223	4 223	0,0	+ 0.4
Entre 25 et 49 ans	14 177	14 709	14 701	- 0.1	+ 3.7
50 ans et plus	4 975	5 506	5 518	+ 0.2	+ 10.9
Hommes de moins de 25 ans	2 164	2 283	2 250	- 1.4	+ 4.0
Hommes de 25 à 49 ans	7 240	7 677	7 699	+ 0.3	+ 6.3
Hommes de 50 ans et plus	2 527	2 778	2 816	+ 1.4	+ 11.4
Femmes de moins de 25 ans	2 040	1 940	1 972	+ 1.7	- 3.3
Femmes de 25 à 49 ans	6 937	7 032	7 002	- 0.4	+ 0.9
Femmes de 50 ans et plus	2 448	2 728	2 702	- 1.0	+ 10.2
Ensemble de la catégorie A	23 357	24 438	24 441	+ 0.0	+ 4.6

Sources : STMT - Pôle emploi, Dares. Calculs des Cvs : DIRECCTE Bourgogne / SEPES, Dares

Demandeurs d'emploi inscrits en fin de mois à Pôle emploi en catégories A, B, C

Effectifs en nombre et %

Données CVS	Août 2013	Juillet 2014	Août 2014	Variation sur un mois	Variation sur un an
Hommes	17 844	19 036	18 934	- 0.5	+ 6.1
Femmes	19 463	20 239	20 163	- 0.4	+ 3.6
Moins de 25 ans	6 534	6 588	6 551	- 0.6	+ 0.3
Entre 25 et 49 ans	23 213	24 410	24 242	- 0.7	+ 4.4
50 ans et plus	7 560	8 277	8 304	+ 0.3	+ 9.8
Hommes de moins de 25 ans	3 211	3 319	3 290	- 0.9	+ 2.5
Hommes de 25 à 49 ans	11 238	12 022	11 895	- 1.1	+ 5.8
Hommes de 50 ans et plus	3 396	3 695	3 749	+ 1.5	+ 10.4
Femmes de moins de 25 ans	3 324	3 269	3 261	- 0.3	- 1.9
Femmes de 25 à 49 ans	11 975	12 388	12 347	- 0.3	+ 3.1
Femmes de 50 ans et plus	4 164	4 582	4 555	- 0.6	+ 9.4
Ensemble des catégories A, B, C	37 308	39 274	39 097	- 0.5	+ 4.8

Sources : STMT - Pôle emploi, Dares. Calculs des Cvs : DIRECCTE Bourgogne / SEPES, Dares

DEMANDEURS D'EMPLOI INSCRITS ET OFFRES COLLECTÉES PAR PÔLE EMPLOI EN COTE D'OR EN AOUT 2014 (suite)

Ancienneté d'inscription sur les listes des demandeurs d'emploi inscrits en fin de mois à Pôle emploi en catégories A, B, C

<i>Données CVS</i>	<i>Effectifs en nombre et %</i>				
	Août 2013	Juillet 2014	Août 2014	Variation sur un mois	Variation sur un an
Moins de 1 an	21 134	22 040	21 983	- 0.3	+ 4.0
1 an ou plus	16 173	17 234	17 114	- 0.7	+ 5.8
Part des demandeurs d'emploi inscrits depuis plus d'un an (%)	43.3	43.9	43.8	- 0,1 pt	+ 0,5 pt

Sources : STMT - Pôle emploi, Dares. Calculs des Cvs : DIRECCTE Bourgogne / SEPES, Dares

Entrées et sorties à Pôle emploi en catégories A, B, C

<i>Données CVS</i>	<i>Effectifs en nombre et %</i>				
	Août 2013	Juillet 2014	Août 2014	Variation trimestrielle sur trois mois glissants (1)	Variation annuelle sur trois mois glissants (2)
Entrées à Pôle emploi	3 280	3 892	3 467	- 2.4	+ 3.5
Sorties de Pôle emploi	3 737	3 408	3 658	+ 1.9	- 2.9

Sources : STMT - Pôle emploi, Dares. Calculs des Cvs : DIRECCTE Bourgogne / SEPES, Dares

Demandeurs d'emploi ayant un droit payable au RSA inscrits en fin de mois à Pôle emploi

<i>Données brutes</i>	<i>Effectifs en nombre et %</i>			
	Août 2013	Juillet 2014	Août 2014	Variation sur un an
Catégorie A	4 379	4 854	4 906	+ 12.0
Catégorie B	668	780	731	+ 9.4
Catégorie C	590	764	669	+ 13.4
Catégories A, B, C	5 637	6 398	6 306	+ 11.9
Catégorie D	140	157	147	+ 5.0
Catégorie E	228	333	290	+ 27.2
Catégories A, B, C, D, E	6 005	6 888	6 743	+ 12.3
Part dans l'ensemble des demandeurs d'emploi de catégorie A	18.1	20.8	19.4	+ 1,3 pt
Part dans l'ensemble des demandeurs d'emploi de catégories A, B, C	15.1	17.8	16.2	+ 1,1 pt

Sources : STMT - Pôle emploi, Dares. Calculs des Cvs : DIRECCTE Bourgogne / SEPES, Dares

Offres d'emploi collectées par Pôle emploi

<i>Données cvs</i>	<i>Effectifs en nombre et %</i>				
	Août 2013	Juillet 2014	Août 2014	Variation trimestrielle sur trois mois glissants (1)	Variation annuelle sur trois mois glissants (2)
- Emplois durables (6 mois ou plus)	864	853	716	- 5.3	- 3.4
- Emplois non durables (moins de 6 mois)	1 063	952	1 134	- 10.5	- 1.2
Ensemble	1 928	1 805	1 850	- 8.3	- 2.2

Sources : STMT - Pôle emploi, Dares. Calculs des Cvs : DIRECCTE Bourgogne / SEPES, Dares

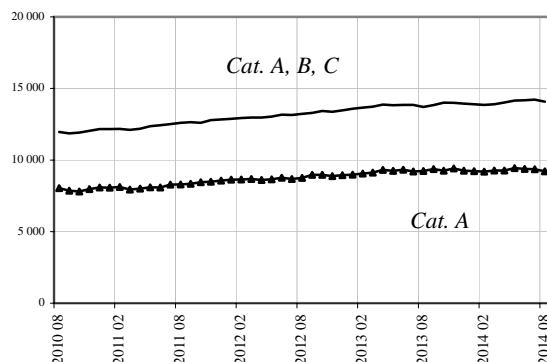
(1) : Evolution sur les trois mois par rapport aux trois mois précédents

(2) : Evolution sur les trois derniers mois par rapport aux mêmes trois mois de l'année précédente

Avertissement : En raison de la défaillance dans l'acheminement d'une partie des messages de relance envoyés aux demandeurs d'emploi lors de la campagne d'actualisation du mois d'août 2013, le nombre des sorties pour défaut d'actualisation enregistrées au mois d'août 2013 a été inhabituellement élevé. Ceci a eu un impact à la baisse sur le nombre de demandeurs d'emploi inscrits fin août 2013 qui conduit à un impact à la hausse sur l'évolution du nombre de demandeurs d'emploi entre août 2013 et août 2014.

DEMANDEURS D'EMPLOI INSCRITS ET OFFRES COLLECTÉES PAR PÔLE EMPLOI DANS LA NIEVRE EN AOÛT 2014

Demandeurs d'emploi inscrits en fin de mois à Pôle emploi Catégories A et A, B, C (cvs)



Fin août 2014, dans le département de la Nièvre, 9 216 personnes sont inscrites à Pôle emploi en **catégorie A**. Ce nombre affiche une baisse comparativement à fin juillet 2014 (-1,5% soit 140 demandeurs d'emploi en moins). Sur un an, l'évolution est quasi stable (-0,2% soit -18).

En Bourgogne, le nombre de demandeurs d'emploi inscrits en catégorie A est en progression sur un mois (+0,7%). Sur un an l'augmentation atteint +3,3%.

Le nombre de demandeurs d'emploi inscrits en **catégorie A, B, C** s'établit à 14 072 dans le département de la Nièvre à fin août 2014. Ce volume affiche une baisse -1,1% soit -150. Sur un an, l'évolution atteint +2,7% (soit +366).

En Bourgogne, le nombre de demandeurs d'emploi inscrits en catégorie A, B, C est à la baisse (-0,4%) par rapport à juillet 2014 (+3,8% en un an).

Demandeurs d'emploi inscrits en fin de mois à Pôle emploi en catégorie A

Effectifs en nombre et %

Données CVS	Août 2013	Juillet 2014	Août 2014	Variation sur un mois	Variation sur un an
Hommes	4 943	5 059	4 955	- 2.1	+ 0.2
Femmes	4 290	4 296	4 261	- 0.8	- 0.7
Moins de 25 ans	1 595	1 678	1 624	- 3.2	+ 1.8
Entre 25 et 49 ans	5 206	5 033	4 949	- 1.7	- 4.9
50 ans et plus	2 433	2 644	2 643	- 0.1	+ 8.6
Hommes de moins de 25 ans	848	881	838	- 4.9	- 1.2
Hommes de 25 à 49 ans	2 811	2 753	2 703	- 1.8	- 3.8
Hommes de 50 ans et plus	1 284	1 426	1 414	- 0.8	+ 10.2
Femmes de moins de 25 ans	747	797	786	- 1.4	+ 5.2
Femmes de 25 à 49 ans	2 394	2 280	2 246	- 1.5	- 6.2
Femmes de 50 ans et plus	1 149	1 219	1 229	+ 0.8	+ 6.9
Ensemble de la catégorie A	9 234	9 356	9 216	- 1.5	- 0.2

Sources : STMT - Pôle emploi, Dares. Calculs des Cvs : DIRECCTE Bourgogne / SEPES, Dares

Demandeurs d'emploi inscrits en fin de mois à Pôle emploi en catégories A, B, C

Effectifs en nombre et %

Données CVS	Août 2013	Juillet 2014	Août 2014	Variation sur un mois	Variation sur un an
Hommes	6 825	7 074	6 996	- 1.1	+ 2.5
Femmes	6 881	7 149	7 076	- 1.0	+ 2.8
Moins de 25 ans	2 298	2 481	2 405	- 3.1	+ 4.6
Entre 25 et 49 ans	7 972	7 996	7 931	- 0.8	- 0.5
50 ans et plus	3 436	3 745	3 736	- 0.2	+ 8.7
Hommes de moins de 25 ans	1 174	1 275	1 229	- 3.6	+ 4.7
Hommes de 25 à 49 ans	4 029	4 017	3 988	- 0.7	- 1.0
Hommes de 50 ans et plus	1 621	1 782	1 780	- 0.1	+ 9.7
Femmes de moins de 25 ans	1 124	1 207	1 176	- 2.6	+ 4.6
Femmes de 25 à 49 ans	3 943	3 979	3 943	- 0.9	0,0
Femmes de 50 ans et plus	1 815	1 963	1 957	- 0.3	+ 7.8
Ensemble des catégories A, B, C	13 706	14 222	14 072	- 1.1	+ 2.7

Sources : STMT - Pôle emploi, Dares. Calculs des Cvs : DIRECCTE Bourgogne / SEPES, Dares

DEMANDEURS D'EMPLOI INSCRITS ET OFFRES COLLECTÉES PAR PÔLE EMPLOI DANS LA NIEVRE EN AOÛT 2014 (suite)

Ancienneté d'inscription sur les listes des demandeurs d'emploi inscrits en fin de mois à Pôle emploi en catégories A, B, C

Effectifs en nombre et %

<i>Données CVS</i>	Août 2013	Juillet 2014	Août 2014	Variation sur un mois	Variation sur un an
Moins de 1 an	7 644	7 659	7 505	- 2.0	- 1.8
1 an ou plus	6 063	6 563	6 567	+ 0.1	+ 8.3
Part des demandeurs d'emploi inscrits depuis plus d'un an (%)	44.2	46.1	46.7	+ 0,6 pt	+ 2,5 pts

Entrées et sorties à Pôle emploi en catégories A, B, C

Effectifs en nombre et %

<i>Données CVS</i>	Août 2013	Juillet 2014	Août 2014	Variation trimestrielle sur trois mois glissants (1)	Variation annuelle sur trois mois glissants (2)
Entrées à Pôle emploi	1 138	1 230	1 096	- 7.6	- 0.3
Sorties de Pôle emploi	1 223	1 180	1 209	+ 3.5	- 0.5

Sources : STMT - Pôle emploi, Dares. Calculs des Cvs : DIRECCTE Bourgogne / SEPES, Dares

Demandeurs d'emploi ayant un droit payable au RSA inscrits en fin de mois à Pôle emploi

Effectifs en nombre et %

<i>Données brutes</i>	Août 2013	Juillet 2014	Août 2014	Variation sur un an
Catégorie A	1 918	1 976	1 986	+ 3.5
Catégorie B	244	310	309	+ 26.6
Catégorie C	246	294	267	+ 8.5
Catégories A, B, C	2 408	2 580	2 562	+ 6.4
Catégorie D	74	113	88	+ 18.9
Catégorie E	179	178	168	- 6.1
Catégories A, B, C, D, E	2 661	2 871	2 818	+ 5.9
Part dans l'ensemble des demandeurs d'emploi de catégorie A	20.8	22.4	21.6	+ 0,8 pt
Part dans l'ensemble des demandeurs d'emploi de catégories A, B, C	17.7	18.6	18.4	+ 0,7 pt

Sources : STMT - Pôle emploi, Dares. Calculs des Cvs : DIRECCTE Bourgogne / SEPES, Dares

Offres d'emploi collectées par Pôle emploi

Effectifs en nombre et %

<i>Données cvs</i>	Août 2013	Juillet 2014	Août 2014	Variation trimestrielle sur trois mois glissants (1)	Variation annuelle sur trois mois glissants (2)
- Emplois durables (6 mois ou plus)	244	146	146	- 32.2	- 35.2
- Emplois non durables (moins de 6 mois)	158	232	275	+ 24.1	+ 27.6
Ensemble	402	378	421	- 5.9	- 7.0

Sources : STMT - Pôle emploi, Dares. Calculs des Cvs : DIRECCTE Bourgogne / SEPES, Dares

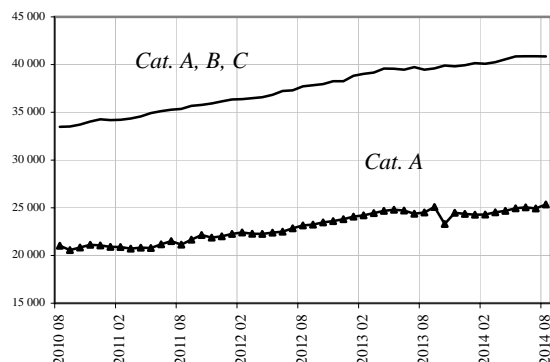
(1) : Evolution sur les trois mois par rapport aux trois mois précédents

(2) : Evolution sur les trois derniers mois par rapport aux mêmes trois mois de l'année précédente

Avertissement : En raison de la défaillance dans l'acheminement d'une partie des messages de relance envoyés aux demandeurs d'emploi lors de la campagne d'actualisation du mois d'août 2013, le nombre des sorties pour défaut d'actualisation enregistrées au mois d'août 2013 a été inhabituellement élevé. Ceci a eu un impact à la baisse sur le nombre de demandeurs d'emploi inscrits fin août 2013 qui conduit à un impact à la hausse sur l'évolution du nombre de demandeurs d'emploi entre août 2013 et août 2014.

DEMANDEURS D'EMPLOI INSCRITS ET OFFRES COLLECTÉES PAR PÔLE EMPLOI EN SAONE-et-LOIRE EN AOÛT 2014

Demandeurs d'emploi inscrits en fin de mois à Pôle emploi Catégories A et A, B, C (cvs)



Fin août 2014, dans le département de Saône et Loire, 25 353 personnes sont inscrites à Pôle emploi en **catégorie A**. L'évolution s'oriente à la hausse par rapport à fin juillet 2014 (+1,7% soit +432). Sur un an, la tendance montre une progression de la demande d'emploi de +3,4% (soit +841).

En Bourgogne, le nombre de demandeurs d'emploi inscrits en catégorie A est en progression sur un mois (+0,7%). Sur un an l'augmentation atteint +3,3%.

Le nombre de demandeurs d'emploi inscrits en **catégorie A, B, C** s'établit à 40 853 dans le département de Saône et Loire à fin août 2014. Il demeure stable sur un mois (soit -17) et progresse sur un an de +3,5% (soit + 1 394).

En Bourgogne, le nombre de demandeurs d'emploi inscrits en catégorie A, B, C est à la baisse (-0,4%) par rapport à juillet 2014 (+3,8% en un an).

Demandeurs d'emploi inscrits en fin de mois à Pôle emploi en catégorie A

Effectifs en nombre et %

Données CVS	Août 2013	Juillet 2014	Août 2014	Variation sur un mois	Variation sur un an
Hommes	12 610	13 064	13 398	+ 2.6	+ 6.2
Femmes	11 901	11 858	11 954	+ 0.8	+ 0.4
Moins de 25 ans	4 355	4 212	4 286	+ 1.7	- 1.6
Entre 25 et 49 ans	14 037	14 025	14 302	+ 2.0	+ 1.9
50 ans et plus	6 120	6 684	6 765	+ 1.2	+ 10.5
Hommes de moins de 25 ans	2 272	2 249	2 377	+ 5.7	+ 4.6
Hommes de 25 à 49 ans	7 253	7 429	7 595	+ 2.2	+ 4.7
Hommes de 50 ans et plus	3 085	3 386	3 426	+ 1.2	+ 11.0
Femmes de moins de 25 ans	2 083	1 963	1 908	- 2.8	- 8.4
Femmes de 25 à 49 ans	6 784	6 596	6 707	+ 1.7	- 1.1
Femmes de 50 ans et plus	3 035	3 298	3 339	+ 1.2	+ 10.0
Ensemble de la catégorie A	24 512	24 921	25 353	+ 1.7	+ 3.4

Sources : STMT - Pôle emploi, Dares. Calculs des Cvs : DIRECCTE Bourgogne / SEPES, Dares

Demandeurs d'emploi inscrits en fin de mois à Pôle emploi en catégories A, B, C

Effectifs en nombre et %

Données CVS	Août 2013	Juillet 2014	Août 2014	Variation sur un mois	Variation sur un an
Hommes	18 907	19 780	19 841	+ 0.3	+ 4.9
Femmes	20 552	21 090	21 012	- 0.4	+ 2.2
Moins de 25 ans	6 955	6 962	6 915	- 0.7	- 0.6
Entre 25 et 49 ans	23 233	23 812	23 782	- 0.1	+ 2.4
50 ans et plus	9 271	10 096	10 156	+ 0.6	+ 9.5
Hommes de moins de 25 ans	3 484	3 526	3 551	+ 0.7	+ 1.9
Hommes de 25 à 49 ans	11 314	11 818	11 800	- 0.2	+ 4.3
Hommes de 50 ans et plus	4 109	4 436	4 490	+ 1.2	+ 9.3
Femmes de moins de 25 ans	3 471	3 437	3 363	- 2.1	- 3.1
Femmes de 25 à 49 ans	11 919	11 994	11 982	- 0.1	+ 0.5
Femmes de 50 ans et plus	5 162	5 660	5 666	+ 0.1	+ 9.8
Ensemble des catégories A, B, C	39 459	40 870	40 853	- 0.0	+ 3.5

Sources : STMT - Pôle emploi, Dares. Calculs des Cvs : DIRECCTE Bourgogne / SEPES, Dares

DEMANDEURS D'EMPLOI INSCRITS ET OFFRES COLLECTÉES PAR PÔLE EMPLOI EN SAONE-et-LOIRE EN AOUT 2014 (suite)

Ancienneté d'inscription sur les listes des demandeurs d'emploi inscrits en fin de mois à Pôle emploi en catégories A, B, C

<i>Données CVS</i>	<i>Effectifs en nombre et %</i>				
	Août 2013	Juillet 2014	Août 2014	Variation sur un mois	Variation sur un an
Moins de 1 an	22 213	22 237	22 265	+ 0.1	+ 0.2
1 an ou plus	17 246	18 633	18 588	- 0.2	+ 7.8
Part des demandeurs d'emploi inscrits depuis plus d'un an (%)	43.7	45.6	45.5	- 0,1 pt	+ 1,8 pt

Sources : STMT - Pôle emploi, Dares. Calculs des Cvs : DIRECCTE Bourgogne / SEPES, Dares

Entrées et sorties à Pôle emploi en catégories A, B, C

<i>Données CVS</i>	<i>Effectifs en nombre et %</i>				
	Août 2013	Juillet 2014	Août 2014	Variation trimestrielle sur trois mois glissants (1)	Variation annuelle sur trois mois glissants (2)
Entrées à Pôle emploi	3 434	3 828	3 582	- 2.7	+ 1.7
Sorties de Pôle emploi	3 689	3 670	3 574	+ 4.3	+ 0.5

Sources : STMT - Pôle emploi, Dares. Calculs des Cvs : DIRECCTE Bourgogne / SEPES, Dares

Demandeurs d'emploi ayant un droit payable au RSA inscrits en fin de mois à Pôle emploi

<i>Données brutes</i>	<i>Effectifs en nombre et %</i>			
	Août 2013	Juillet 2014	Août 2014	Variation sur un an
Catégorie A	4 539	4 639	4 692	+ 3.4
Catégorie B	679	776	706	+ 4.0
Catégorie C	560	701	630	+ 12.5
Catégories A, B, C	5 778	6 116	6 028	+ 4.3
Catégorie D	89	175	139	+ 56.2
Catégorie E	295	385	361	+ 22.4
Catégories A, B, C, D, E	6 162	6 676	6 528	+ 5.9
Part dans l'ensemble des demandeurs d'emploi de catégorie A	18.0	19.9	18.0	0,0 pt
Part dans l'ensemble des demandeurs d'emploi de catégories A, B, C	14.6	15.2	14.7	+ 0,1 pt

Sources : STMT - Pôle emploi, Dares. Calculs des Cvs : DIRECCTE Bourgogne / SEPES, Dares

Offres d'emploi collectées par Pôle emploi

<i>Données cvs</i>	<i>Effectifs en nombre et %</i>				
	Août 2013	Juillet 2014	Août 2014	Variation trimestrielle sur trois mois glissants (1)	Variation annuelle sur trois mois glissants (2)
- Emplois durables (6 mois ou plus)	810	743	670	- 5.5	- 12.4
- Emplois non durables (moins de 6 mois)	1 064	798	1 009	- 12.2	+ 3.5
Ensemble	1 874	1 541	1 679	- 9.4	- 4.1

Sources : STMT - Pôle emploi, Dares. Calculs des Cvs : DIRECCTE Bourgogne / SEPES, Dares

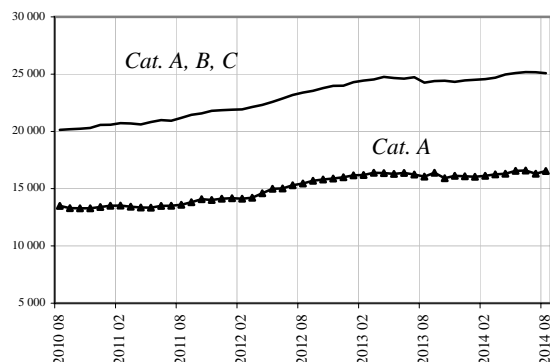
(1) : Evolution sur les trois mois par rapport aux trois mois précédents

(2) : Evolution sur les trois derniers mois par rapport aux mêmes trois mois de l'année précédente

Avertissement : En raison de la défaillance dans l'acheminement d'une partie des messages de relance envoyés aux demandeurs d'emploi lors de la campagne d'actualisation du mois d'août 2013, le nombre des sorties pour défaut d'actualisation enregistrées au mois d'août 2013 a été inhabituellement élevé. Ceci a eu un impact à la baisse sur le nombre de demandeurs d'emploi inscrits fin août 2013 qui conduit à un impact à la hausse sur l'évolution du nombre de demandeurs d'emploi entre août 2013 et août 2014.

DEMANDEURS D'EMPLOI INSCRITS ET OFFRES COLLECTÉES PAR PÔLE EMPLOI DANS L'YONNE EN AOÛT 2014

Demandeurs d'emploi inscrits en fin de mois à Pôle emploi Catégories A et A, B, C (cvs)



Fin août 2014, dans le département de l'Yonne, 16 550 personnes sont inscrites à Pôle emploi en **catégorie A**. La variation du nombre de demandeurs montre une évolution significative : +1,5% par rapport à fin juillet 2014 (soit +239). Sur un an, la hausse atteint +3,1% (soit +493).

En Bourgogne, le nombre de demandeurs d'emploi inscrits en catégorie A est en progression sur un mois (+0,7%). Sur un an l'augmentation atteint +3,3%.

Le nombre de demandeurs d'emploi inscrits en **catégorie A, B, C** s'établit à 25 074 dans le département de l'Yonne à fin août 2014, soit une relative stabilité : -0,3% sur un mois (-88). Sur un an, la tendance montre une progression de +3,4% (+823).

En Bourgogne, le nombre de demandeurs d'emploi inscrits en catégorie A, B, C est à la baisse (-0,4%) par rapport à juillet 2014 (+3,8% en un an).

Demandeurs d'emploi inscrits en fin de mois à Pôle emploi en catégorie A

Effectifs en nombre et %

Données CVS	Août 2013	Juillet 2014	Août 2014	Variation sur un mois	Variation sur un an
Hommes	8 503	8 610	8 765	+ 1.8	+ 3.1
Femmes	7 554	7 701	7 785	+ 1.1	+ 3.1
Moins de 25 ans	2 907	2 762	2 873	+ 4.0	- 1.2
Entre 25 et 49 ans	9 272	9 333	9 425	+ 1.0	+ 1.6
50 ans et plus	3 878	4 216	4 252	+ 0.8	+ 9.6
Hommes de moins de 25 ans	1 599	1 495	1 552	+ 3.8	- 3.0
Hommes de 25 à 49 ans	4 911	4 957	5 033	+ 1.5	+ 2.5
Hommes de 50 ans et plus	1 993	2 158	2 180	+ 1.0	+ 9.4
Femmes de moins de 25 ans	1 308	1 267	1 322	+ 4.3	+ 1.1
Femmes de 25 à 49 ans	4 361	4 376	4 392	+ 0.4	+ 0.7
Femmes de 50 ans et plus	1 885	2 058	2 071	+ 0.6	+ 9.9
Ensemble de la catégorie A	16 057	16 311	16 550	+ 1.5	+ 3.1

Sources : STMT - Pôle emploi, Dares. Calculs des Cvs : DIRECCTE Bourgogne / SEPES, Dares

Demandeurs d'emploi inscrits en fin de mois à Pôle emploi en catégories A, B, C

Effectifs en nombre et %

Données CVS	Août 2013	Juillet 2014	Août 2014	Variation sur un mois	Variation sur un an
Hommes	12 122	12 466	12 441	- 0.2	+ 2.6
Femmes	12 128	12 697	12 634	- 0.5	+ 4.2
Moins de 25 ans	4 267	4 191	4 175	- 0.4	- 2.1
Entre 25 et 49 ans	14 504	14 996	14 912	- 0.6	+ 2.8
50 ans et plus	5 479	5 976	5 987	+ 0.2	+ 9.3
Hommes de moins de 25 ans	2 261	2 148	2 135	- 0.6	- 5.6
Hommes de 25 à 49 ans	7 333	7 543	7 532	- 0.2	+ 2.7
Hommes de 50 ans et plus	2 528	2 775	2 774	- 0.0	+ 9.7
Femmes de moins de 25 ans	2 007	2 043	2 041	- 0.1	+ 1.7
Femmes de 25 à 49 ans	7 171	7 452	7 380	- 1.0	+ 2.9
Femmes de 50 ans et plus	2 951	3 201	3 213	+ 0.4	+ 8.9
Ensemble des catégories A, B, C	24 251	25 162	25 074	- 0.3	+ 3.4

Sources : STMT - Pôle emploi, Dares. Calculs des Cvs : DIRECCTE Bourgogne / SEPES, Dares

DEMANDEURS D'EMPLOI INSCRITS ET OFFRES COLLECTÉES PAR PÔLE EMPLOI DANS L'YONNE EN AOUT 2014 (suite)

Ancienneté d'inscription sur les listes des demandeurs d'emploi inscrits en fin de mois à Pôle emploi en catégories A, B, C

Effectifs en nombre et %

<i>Données CVS</i>	Août 2013	Juillet 2014	Août 2014	Variation sur un mois	Variation sur un an
Moins de 1 an	13 477	14 010	14 027	+ 0.1	+ 4.1
1 an ou plus	10 774	11 153	11 047	- 0.9	+ 2.5
Part des demandeurs d'emploi inscrits depuis plus d'un an (%)	44.4	44.3	44.1	- 0,2 pt	- 0,3 pt

Sources : STMT - Pôle emploi, Dares. Calculs des Cvs : DIRECCTE Bourgogne / SEPES, Dares

Entrées et sorties à Pôle emploi en catégories A, B, C

Effectifs en nombre et %

<i>Données CVS</i>	Août 2013	Juillet 2014	Août 2014	Variation trimestrielle sur trois mois glissants (1)	Variation annuelle sur trois mois glissants (2)
Entrées à Pôle emploi	1 928	2 311	2 183	- 5.9	+ 4.1
Sorties de Pôle emploi	2 509	2 291	2 379	+ 6.1	- 2.0

Sources : STMT - Pôle emploi, Dares. Calculs des Cvs : DIRECCTE Bourgogne / SEPES, Dares

Demandeurs d'emploi ayant un droit payable au RSA inscrits en fin de mois à Pôle emploi

Effectifs en nombre et %

<i>Données brutes</i>	Août 2013	Juillet 2014	Août 2014	Variation sur un an
Catégorie A	2 722	2 971	2 963	+ 8.9
Catégorie B	402	468	433	+ 7.7
Catégorie C	311	456	347	+ 11.6
Catégories A, B, C	3 435	3 895	3 743	+ 9.0
Catégorie D	65	74	72	+ 10.8
Catégorie E	87	136	125	+ 43.7
Catégories A, B, C, D, E	3 587	4 105	3 940	+ 9.8
Part dans l'ensemble des demandeurs d'emploi de catégorie A	16.7	18.8	17.6	+ 0,9 pt
Part dans l'ensemble des demandeurs d'emploi de catégories A, B, C	14.3	15.7	15.0	+ 0,7 pt

Sources : STMT - Pôle emploi, Dares. Calculs des Cvs : DIRECCTE Bourgogne / SEPES, Dares

Offres d'emploi collectées par Pôle emploi

Effectifs en nombre et %

<i>Données cvs</i>	Août 2013	Juillet 2013	Août 2014	Variation trimestrielle sur trois mois glissants (1)	Variation annuelle sur trois mois glissants (2)
- Emplois durables (6 mois ou plus)	569	430	470	+ 4.9	+ 2.5
- Emplois non durables (moins de 6 mois)	402	486	601	- 0.9	+ 7.4
Ensemble	970	916	1 071	+ 1.7	+ 5.0

Sources : STMT - Pôle emploi, Dares. Calculs des Cvs : DIRECCTE Bourgogne / SEPES, Dares

(1) : Evolution sur les trois mois par rapport aux trois mois précédents

(2) : Evolution sur les trois derniers mois par rapport aux mêmes trois mois de l'année précédente

Avertissement : En raison de la défaillance dans l'acheminement d'une partie des messages de relance envoyés aux demandeurs d'emploi lors de la campagne d'actualisation du mois d'août 2013, le nombre des sorties pour défaut d'actualisation enregistrées au mois d'août 2013 a été inhabituellement élevé. Ceci a eu un impact à la baisse sur le nombre de demandeurs d'emploi inscrits fin août 2013 qui conduit à un impact à la hausse sur l'évolution du nombre de demandeurs d'emploi entre août 2013 et août 2014.