



Liberté • Égalité • Fraternité

RÉPUBLIQUE FRANÇAISE

DIRECCTE Bourgogne Franche-Comté



pôle emploi

DR Pôle emploi Bourgogne Franche-Comté

Communiqué de presse

Le mercredi 24 février 2016

DEMANDEURS D'EMPLOI INSCRITS À PÔLE EMPLOI EN BOURGOGNE FRANCHE-COMTÉ EN JANVIER 2016

La Direccte et la Direction régionale de Pôle emploi publient aujourd'hui les statistiques relatives aux demandeurs d'emploi inscrits à Pôle emploi fin janvier 2016 en Bourgogne Franche-Comté.

Ces données sont constituées à partir des fichiers de gestion de Pôle emploi (voir [documentation](#)). La notion de demandeurs d'emploi inscrits à Pôle emploi est différente de celle de chômeurs au sens du Bureau international du travail (BIT) mesurée chaque trimestre, au niveau national, par l'enquête Emploi de l'Insee.

Une [documentation](#) fournit des éléments d'aide à l'interprétation des séries mensuelles CVS sur les demandeurs d'emploi.

Fin janvier 2016, en Bourgogne Franche-Comté, le nombre de demandeurs d'emploi tenus de rechercher un emploi et sans activité (catégorie A) s'établit à 135 970. Ce nombre diminue de 0,2 % sur un mois (soit -230 personnes), de 1,1 % sur trois mois et progresse de 0,2 % sur un an. LES DONNEES FRANCE METROPOLITAINE NE SONT PAS ENCORE DISPONIBLES.

En Bourgogne Franche-Comté, en janvier 2016, le nombre de demandeurs d'emploi en catégorie A diminue de 2,0 % pour les moins de 25 ans (-4,3 % sur trois mois et -9,6 % sur un an), progresse de 0,2 % pour ceux âgés de 25 à 49 ans (-0,9 % sur trois mois et +0,7 % sur un an) et de 0,1 % pour ceux âgés de 50 ans ou plus (+0,5 % sur trois mois et +5,8 % sur un an).

Les évolutions du nombre de demandeurs d'emploi en catégorie A se situent entre -2,3 % dans la Nièvre et +0,7 % dans le Doubs et dans le Jura pour les évolutions sur un mois et entre -2,4 % dans l'Yonne et -0,3 % dans le Doubs et dans l'Fin janvier 2016, le nombre de demandeurs d'emploi tenus de rechercher un emploi et ayant exercé une activité réduite dans le mois s'établit à 29 050 pour la catégorie B (78 heures ou moins dans le mois) (+1,1 % sur un mois, +1,6 % sur trois mois et +4,3 % sur un an) et à 52 260 pour la catégorie C (plus de 78 heures dans le mois) (-2,3 % sur un mois, +0,9 % sur trois mois et +9,6 % sur un an).

Au total, le nombre de demandeurs d'emploi en catégories A, B, C est de 217 280 fin janvier 2016 en Bourgogne Franche-Comté. Ce nombre diminue de 0,5 % sur un mois (soit -1 170 personnes), de 0,2 % sur trois mois et progresse de 2,9 % sur un an. LES DONNEES FRANCE METROPOLITAINE NE SONT PAS ENCORE DISPONIBLES.

En Bourgogne Franche-Comté, en janvier 2016, le nombre de demandeurs d'emploi en catégories A, B, C diminue de 1,7 % pour les moins de 25 ans (-2,7 % sur trois mois et -5,1 % sur un an), de 0,4 % pour ceux âgés de 25 à 49 ans (stable sur trois mois et +3,5 % sur un an) et de 0,2 % pour ceux âgés de 50 ans ou plus (+0,8 % sur trois mois et +7,2 % sur un an).

Les évolutions du nombre de demandeurs d'emploi en catégories A, B, C se situent entre -1,0 % en Haute-Saône et +0,2 % dans le Jura pour les évolutions sur un mois et entre -1,2 % en Haute-Saône et +0,6 % dans le Jura et en Côte d'Or pour les évolutions sur trois mois.

Avertissement : En janvier 2016, le nombre de sorties de catégories A, B et C pour cessation d'inscription pour défaut d'actualisation a enregistré un rebond inhabituellement fort, après la baisse observée en décembre, ce qui affecte le nombre de demandeurs d'emploi en catégories A, B et C en janvier. Sur trois mois l'évolution est plus modérée. Pour l'interprétation des chiffres de cette publication, il convient donc de privilégier les évolutions en tendance plutôt qu'au mois le mois.

La publication « Demandeurs d'emploi inscrits à Pôle emploi en Bourgogne Franche-Comté en janvier 2016 ».

est accessible sur les sites de la Direccte et de Pôle emploi

La publication « Demandeurs d'emploi inscrits à Pôle emploi en Bourgogne Franche-Comté en février 2016 » paraîtra le jeudi 24 mars 2016 à 18 heures.

DEMANDEURS D'EMPLOI INSCRITS À PÔLE EMPLOI EN BOURGOGNE FRANCHE-COMTÉ EN JANVIER 2016

Fin janvier 2016, en Bourgogne Franche-Comté, le nombre de demandeurs d'emploi tenus de rechercher un emploi et sans activité (catégorie A) s'établit à 135 970. Ce nombre baisse de 0,2 % sur un mois (soit -230 personnes), de 1,1 % sur trois mois et progresse de 0,2 % sur un an.

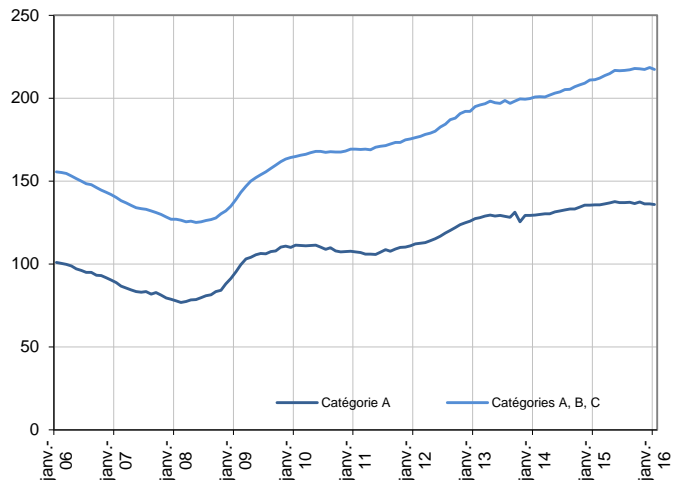
En France métropolitaine, ce nombre diminue de 0,8 % sur un mois, de 0,8 % sur trois mois et progresse de 1,8 % sur un an.

En Bourgogne Franche-Comté, le nombre de demandeurs d'emploi tenus de rechercher un emploi, ayant ou non exercé une activité dans le mois (catégories A, B, C), s'établit à 217 280 fin janvier 2016. Ce nombre baisse de 0,5 % sur un mois (soit -1 170 personnes), de 0,2 % sur trois mois et progresse de 2,9 % sur un an.

En France métropolitaine, ce nombre diminue de 0,3 % sur un mois, progresse de 0,4 % sur trois mois et de 4,2 % sur un an.

Demandeurs d'emploi en catégories A et A, B, C en Bourgogne Franche-Comté

En milliers, données CVS



Source : Pôle emploi-Dares, STMT, traitements DR Pôle emploi-Directe Bourgogne Franche-Comté.

Demandeurs d'emploi par catégorie

	Effectif			Évolution (en %) sur		
	Janvier 2015	Décembre 2015	Janvier 2016	un mois	trois mois	un an
Bourgogne Franche-Comté (données CVS)						
Inscrits tenus de rechercher un emploi, sans emploi (catégorie A)	135 650	136 200	135 970	-0,2	-1,1	0,2
Inscrits tenus de rechercher un emploi, en activité réduite courte (catégorie B)	27 860	28 740	29 050	1,1	1,6	4,3
Inscrits tenus de rechercher un emploi, en activité réduite longue (catégorie C)	47 690	53 510	52 260	-2,3	0,9	9,6
Inscrits tenus de rechercher un emploi, en activité réduite (catégories B, C)	75 550	82 250	81 310	-1,1	1,2	7,6
Ensemble des inscrits tenus de rechercher un emploi (catégories A, B, C)	211 200	218 450	217 280	-0,5	-0,2	2,9
Inscrits non tenus de rechercher un emploi, sans emploi (catégorie D)	12 930	12 700	12 400	-2,4	-3,0	-4,1
Inscrits non tenus de rechercher un emploi, en emploi (catégorie E)	10 510	12 850	12 720	-1,0	2,8	21,0
Ensemble des inscrits (catégories A, B, C, D, E)	234 640	244 000	242 400	-0,7	-0,2	3,3
France métropolitaine (en milliers, données CVS-CJO)						
Inscrits tenus de rechercher un emploi, sans emploi (catégorie A)	3 488,4	3 580,5	3 552,6	-0,8	-0,8	1,8
Inscrits tenus de rechercher un emploi, en activité réduite courte (catégorie B)	680,1	714,8	709,4	-0,8	-0,2	4,3
Inscrits tenus de rechercher un emploi, en activité réduite longue (catégorie C)	1 071,1	1 182,7	1 197,7	1,3	4,2	11,8
Inscrits tenus de rechercher un emploi, en activité réduite (catégories B, C)	1 751,2	1 897,5	1 907,1	0,5	2,5	8,9
Ensemble des inscrits tenus de rechercher un emploi (catégories A, B, C)	5 239,6	5 478,0	5 459,7	-0,3	0,4	4,2
Inscrits non tenus de rechercher un emploi, sans emploi (catégorie D)	278,5	274,2	273,5	-0,3	-1,6	-1,8
Inscrits non tenus de rechercher un emploi, en emploi (catégorie E)	379,6	424,6	422,0	-0,6	2,3	11,2
Ensemble des inscrits (catégories A, B, C, D, E)	5 897,7	6 176,8	6 155,2	-0,3	0,4	4,4

Source : Pôle emploi-Dares, STMT, traitements DR Pôle emploi-Directe Bourgogne Franche-Comté.

Les données publiées concernent les demandeurs d'emploi inscrits à Pôle emploi. La notion de demandeurs d'emploi est différente de celle de chômeurs au sens du Bureau international du travail (BIT). Au-delà des évolutions du marché du travail, différents facteurs peuvent davantage affecter les données relatives aux demandeurs d'emploi : modifications des règles d'indemnisation ou d'accompagnement des demandeurs d'emploi, changements de procédure, incidents. Un [document](#) présente les principaux changements de procédure et incidents ayant affecté les

L'ensemble des définitions et concepts figurent dans la [documentation méthodologique](#) en ligne.

Les évolutions mensuelles des séries corrigées des variations saisonnières (CVS) peuvent différer de la tendance de moyen terme des séries ; les évolutions sur trois mois sont à privilégier pour obtenir une information sur la tendance de moyen terme. Une [documentation](#) fournit des

« **Information** : Chaque année est menée, en même temps qu'au niveau national, une campagne d'actualisation des coefficients de correction des variations saisonnières (CVS), pour tenir compte des données de l'année écoulée. Cette campagne conduit à réviser l'ensemble des séries CVS diffusées sur la période janvier 1996-décembre 2015. »

Avertissement : En janvier 2016, le nombre de sorties de catégories A, B et C pour cessation d'inscription pour défaut d'actualisation a enregistré un rebond inhabituellement fort, après la baisse observée en décembre, ce qui affecte le nombre de demandeurs d'emploi en catégories A, B et C en janvier. Sur trois mois l'évolution est plus modérée. Pour l'interprétation des chiffres de cette publication, il convient donc de privilégier les évolutions en tendance plutôt qu'au mois le mois.

DEMANDEURS D'EMPLOI PAR DÉPARTEMENT

Fin janvier 2016, en Bourgogne Franche-Comté, les évolutions du nombre de demandeurs d'emploi en catégorie A se situent entre -2,3 % dans la Nièvre et +0,7 % dans le Doubs et dans le Jura pour les évolutions sur un mois, et entre -2,4 % dans l'Yonne et -0,3 % dans le Doubs et dans le Jura pour les évolutions sur trois mois.

Les évolutions du nombre de demandeurs d'emploi en catégories A, B, C se situent entre -1,0 % en Haute-Saône et +0,2 % dans le Jura pour les évolutions sur un mois, et entre -1,2 % en Haute-Saône et +0,6 % dans le Jura et en Côte d'Or pour les évolutions sur trois mois.

Demandeurs d'emploi en catégorie A

	Effectif			Évolution (en %) sur		
	Janvier 2015	Décembre 2015	Janvier 2016	un mois	trois mois	un an
Bourgogne Franche-Comté (données CVS)	135 650	136 200	135 970	-0,2	-1,1	0,2
Côte d'Or	24 840	25 590	25 520	-0,3	-0,9	2,7
Doubs	27 500	27 460	27 650	0,7	-0,3	0,5
Jura	10 430	10 650	10 720	0,7	-0,3	2,8
Nièvre	9 340	9 640	9 420	-2,3	-2,3	0,9
Haute-Saône	12 170	11 440	11 370	-0,6	-1,5	-6,6
Saône et Loire	25 810	26 120	26 060	-0,2	-0,9	1,0
Yonne	16 920	16 840	16 730	-0,7	-2,4	-1,1
Territoire de Belfort	8 640	8 460	8 500	0,5	-1,0	-1,6
France métropolitaine (en milliers, données CVS-CJO)	3 488,4	3 580,5	3 552,6	-0,8	-0,8	1,8

Source : Pôle emploi-Dares, STMT, traitements DR Pôle emploi-Directe Bourgogne Franche-Comté.

Demandeurs d'emploi en catégories A, B, C

	Effectif			Évolution (en %) sur		
	Janvier 2015	Décembre 2015	Janvier 2016	un mois	trois mois	un an
Bourgogne Franche-Comté (données CVS)	211 200	218 450	217 280	-0,5	-0,2	2,9
Côte d'Or	40 140	42 140	42 080	-0,1	0,6	4,8
Doubs	41 200	42 290	41 930	-0,9	-0,7	1,8
Jura	16 980	17 890	17 920	0,2	0,6	5,5
Nièvre	14 350	14 820	14 700	-0,8	-0,5	2,4
Haute-Saône	18 230	18 070	17 890	-1,0	-1,2	-1,9
Saône et Loire	42 270	44 180	43 970	-0,5	-0,2	4,0
Yonne	25 830	26 610	26 380	-0,9	-0,8	2,1
Territoire de Belfort	12 200	12 450	12 410	-0,3	-0,5	1,7
France métropolitaine (en milliers, données CVS-CJO)	5 239,6	5 478,0	5 459,7	-0,3	0,4	4,2

Source : Pôle emploi-Dares, STMT, traitements DR Pôle emploi-Directe Bourgogne Franche-Comté.

DEMANDEURS D'EMPLOI EN CATÉGORIE A

Fin janvier 2016, en Bourgogne Franche-Comté, les évolutions du nombre de demandeurs d'emploi en catégorie A se situent entre -2,3 % dans la Nièvre et +0,7 % dans le Doubs et dans le Jura pour les évolutions sur un mois, et entre -2,4 % dans l'Yonne et -0,3 % dans le Doubs et dans le Jura pour les évolutions sur trois mois.

Les évolutions du nombre de demandeurs d'emploi en catégories A, B, C se situent entre -1,0 % en Haute-Saône et +0,2 % dans le Jura pour les évolutions sur un mois, et entre -1,2 % en Haute-Saône et +0,6 % dans le Jura et en Côte d'Or pour les évolutions sur trois mois.

Demandeurs d'emploi en catégorie A par sexe et âge

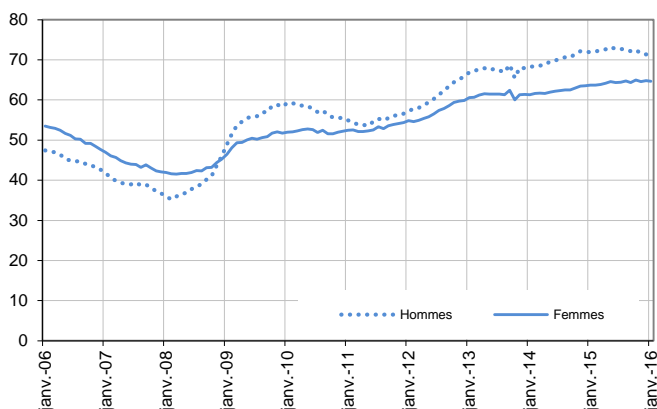
Données CVS

	Effectif			Évolution (en %) sur		
	Janvier 2015	Décembre 2015	Janvier 2016	un mois	trois mois	un an
Hommes	71 920	71 390	71 290	-0,1	-1,6	-0,9
Femmes	63 730	64 810	64 680	-0,2	-0,5	1,5
Moins de 25 ans	23 200	21 410	20 980	-2,0	-4,3	-9,6
Hommes	12 590	11 490	11 210	-2,4	-5,8	-11,0
Femmes	10 610	9 920	9 770	-1,5	-2,6	-7,9
Entre 25 et 49 ans	78 380	78 790	78 940	0,2	-0,9	0,7
Hommes	41 740	41 360	41 450	0,2	-1,7	-0,7
Femmes	36 640	37 430	37 490	0,2	0,0	2,3
50 ans ou plus	34 070	36 000	36 050	0,1	0,5	5,8
Hommes	17 590	18 540	18 630	0,5	1,3	5,9
Femmes	16 480	17 460	17 420	-0,2	-0,2	5,7
Bourgogne Franche-Comté	135 650	136 200	135 970	-0,2	-1,1	0,2

Source : Pôle emploi-Dares, STMT, traitements DR Pôle emploi-Directe Bourgogne Franche-Comté.

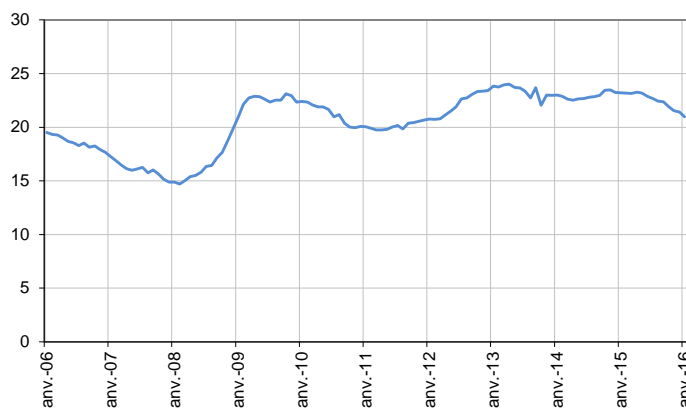
Catégorie A, par sexe

En milliers, données CVS



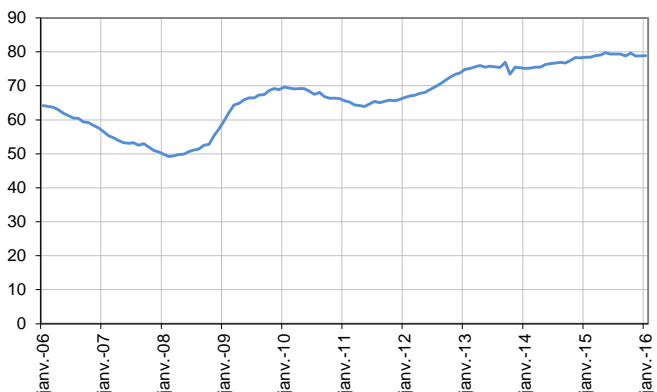
Catégorie A, moins de 25 ans

En milliers, données CVS



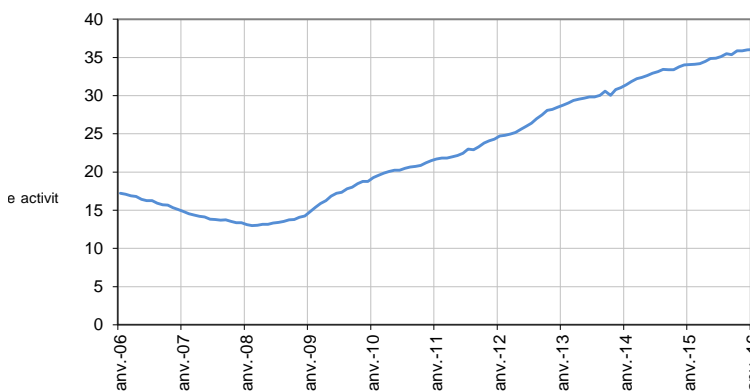
Catégorie A, entre 25 et 49 ans

En milliers, données CVS



Catégorie A, 50 ans ou plus

En milliers, données CVS



Source : Pôle emploi-Dares, STMT, traitements DR Pôle emploi-Directe Bourgogne Franche-Comté.

DEMANDEURS D'EMPLOI EN CATÉGORIES A, B, C

Fin janvier 2016, en Bourgogne Franche-Comté, les évolutions du nombre de demandeurs d'emploi en catégorie A se situent entre -2,3 % dans la Nièvre et +0,7 % dans le Doubs et dans le Jura pour les évolutions sur un mois, et entre -2,4 % dans l'Yonne et -0,3 % dans le Doubs et dans le Jura pour les évolutions sur trois mois.

Les évolutions du nombre de demandeurs d'emploi en catégories A, B, C se situent entre -1,0 % en Haute-Saône et +0,2 % dans le Jura pour les évolutions sur un mois, et entre -1,2 % en Haute-Saône et +0,6 % dans le Jura et en Côte d'Or pour les évolutions sur trois mois.

Demands d'emploi en catégories A, B, C par sexe et âge

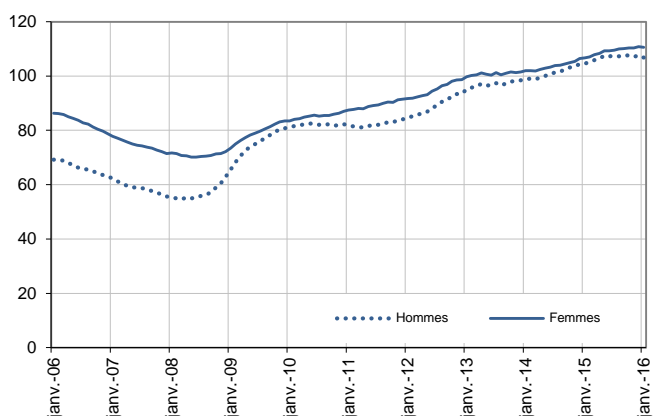
Données CVS

	Effectif			Évolution (en %) sur		
	Janvier 2015	Décembre 2015	Janvier 2016	un mois	trois mois	un an
Hommes	104 560	107 590	106 760	-0,8	-0,7	2,1
Femmes	106 640	110 860	110 520	-0,3	0,2	3,6
Moins de 25 ans	35 510	34 260	33 690	-1,7	-2,7	-5,1
Hommes	18 440	17 820	17 340	-2,7	-4,3	-6,0
Femmes	17 070	16 440	16 350	-0,5	-1,0	-4,2
Entre 25 et 49 ans	126 240	131 070	130 600	-0,4	0,0	3,5
Hommes	63 380	65 390	65 040	-0,5	-0,5	2,6
Femmes	62 860	65 680	65 560	-0,2	0,5	4,3
50 ans ou plus	49 450	53 120	52 990	-0,2	0,8	7,2
Hommes	22 740	24 380	24 380	0,0	1,4	7,2
Femmes	26 710	28 740	28 610	-0,5	0,3	7,1
Bourgogne Franche-Comté	211 200	218 450	217 280	-0,5	-0,2	2,9

Source : Pôle emploi-Dares, STMT, traitements DR Pôle emploi-Directe Bourgogne Franche-Comté.

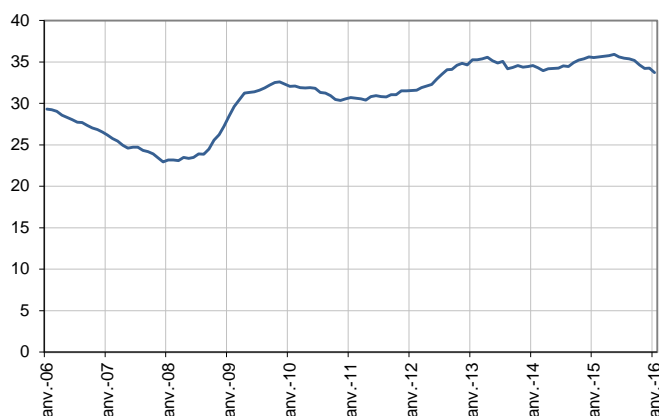
Catégories A, B, C, par sexe

En milliers, données CVS



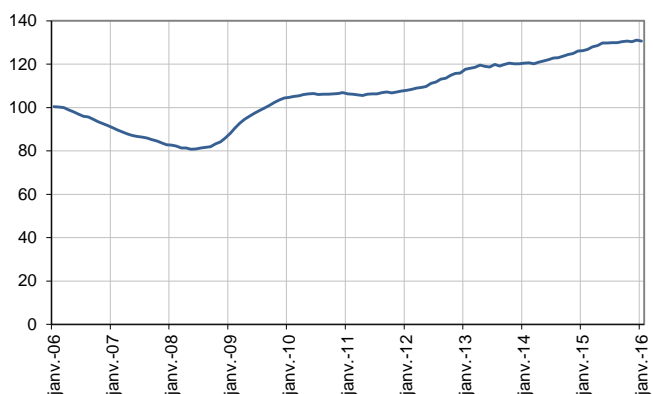
Catégories A, B, C, moins de 25 ans

En milliers, données CVS



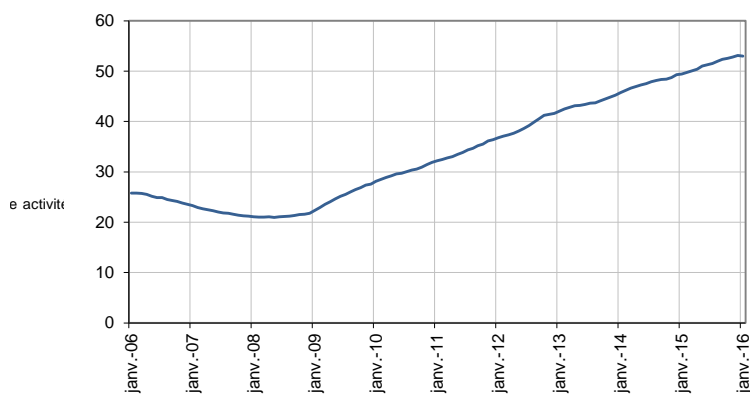
Catégories A, B, C, entre 25 et 49 ans

En milliers, données CVS



Catégories A, B, C, 50 ans ou plus

En milliers, données CVS



Source : Pôle emploi-Dares, STMT, traitements DR Pôle emploi-Directe Bourgogne Franche-Comté.

Fin janvier 2016, en Bourgogne Franche-Comté, les évolutions du nombre de demandeurs d'emploi en catégorie A se situent entre -2,3 % dans la Nièvre et +0,7 % dans le Doubs et dans le Jura pour les évolutions sur un mois, et entre -2,4 % dans l'Yonne et -0,3 % dans le Doubs et dans le Jura pour les évolutions sur trois mois.

Les évolutions du nombre de demandeurs d'emploi en catégories A, B, C se situent entre -1,0 % en Haute-Saône et +0,2 % dans le Jura pour les évolutions sur un mois, et entre -1,2 % en Haute-Saône et +0,6 % dans le Jura et en Côte d'Or pour les évolutions sur trois mois.

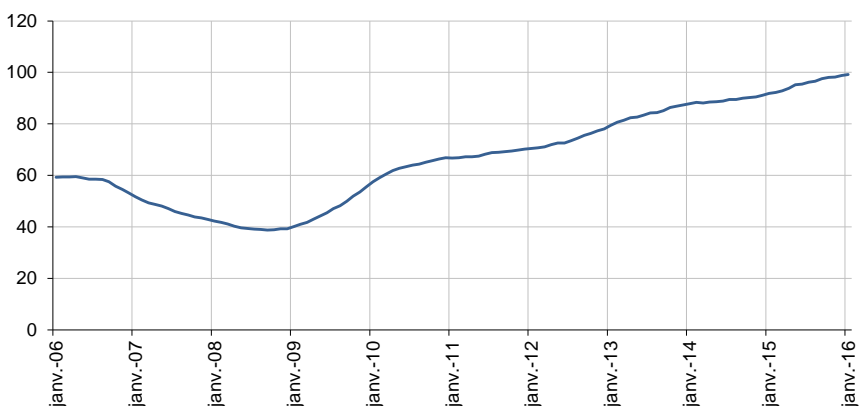
Ancienneté en catégories A, B, C des demandeurs d'emploi

	Effectif			Evolution (en % et point) sur		
	Janvier 2015	Décembre 2015	Janvier 2016	un mois	trois mois	un an
Bourgogne Franche-Comté (données CVS)						
Demandeurs d'emploi en catégories A, B, C	211 200	218 450	217 280	-0,5	-0,2	2,9
Inscrits depuis moins de 1 an	119 400	119 580	118 150	-1,2	-1,3	-1,0
Inscrits depuis 1 an ou plus	91 800	98 870	99 130	0,3	1,1	8,0
Part des demandeurs d'emploi inscrits depuis 1 an ou plus (en %)	43,5	45,3	45,6	+0,3 pt	+0,6 pt	+2,1 pt
France métropolitaine (données CVS-CJO)						
Demandeurs d'emploi inscrits depuis 1 an ou plus (en milliers)	2 271,4	2 469,7	2 477,6	0,3	1,6	9,1
Part des demandeurs d'emploi inscrits depuis 1 an ou plus (en %)	43,4	45,1	45,4	+0,3 pt	+0,6 pt	+2,0 pt

Source : Pôle emploi-Dares, STMT, traitements DR Pôle emploi-Directe Bourgogne Franche-Comté.

Demandeurs d'emploi inscrits depuis un an ou plus en catégories A, B, C

En milliers, données CVS



Champ : Bourgogne Franche-Comté.

Source : Pôle emploi-Dares, STMT, traitements DR Pôle emploi-Directe Bourgogne Franche-Comté.

ENTRÉES ET SORTIES DE CATÉGORIES A, B, C

Fin janvier 2016, en Bourgogne Franche-Comté, les évolutions du nombre de demandeurs d'emploi en catégorie A se situent entre -2,3 % dans la Nièvre et +0,7 % dans le Doubs et dans le Jura pour les évolutions sur un mois, et entre -2,4 % dans l'Yonne et -0,3 % dans le Doubs et dans le Jura pour les évolutions sur trois mois.

Les évolutions du nombre de demandeurs d'emploi en catégories A, B, C se situent entre -1,0 % en Haute-Saône et +0,2 % dans le Jura pour les évolutions sur un mois, et entre -1,2 % en Haute-Saône et +0,6 % dans le Jura et en Côte d'Or pour les évolutions sur trois mois.

Entrées en catégories A, B, C par motif

	Nombre moyen d'entrées novembre 2015 - janvier 2016	Répartition des motifs (en %)	Évolution trimestrielle (en %) (a)	Évolution annuelle (en %) (b)
Bourgogne Franche-Comté (données CVS)				
Fin de contrat à durée déterminée	4 070	20,4	-5,3	-6,2
Fin de mission d'intérim	1 470	7,4	0,7	2,8
Licenciement économique*	710	3,6	26,8	29,1
Autre licenciement	1 420	7,1	-2,7	-5,3
Démission	580	2,9	1,8	3,6
Première entrée	1 400	7,0	23,9	14,8
Reprise d'activité	1 820	9,1	4,0	-4,2
Autre cas**	8 510	42,6	3,4	6,1
Entrées en catégories A, B, C	19 960	100,0	2,5	2,2
France métropolitaine (en milliers, données CVS-CJO)				
	507,9		1,6	0,8

Source : Pôle emploi-Dares, STMT, traitements DR Pôle emploi-Directe Bourgogne Franche-Comté.

* Y compris les entrées en catégories A, B, C dont le motif renseigné est "fin de CRP-CTP-CSP".

** Y compris les entrées en catégories A, B, C à la suite d'une rupture conventionnelle de CDI.

(a) Évolution de la moyenne des entrées de novembre 2015 à janvier 2016 par rapport à la moyenne des entrées d'août 2015 à octobre 2015.

(b) Évolution de la moyenne des entrées de novembre 2015 à janvier 2016 par rapport à la moyenne des entrées de novembre 2014 à janvier 2015.

Sorties de catégories A, B, C par motif

	Nombre moyen de sorties novembre 2015 - janvier 2016	Répartition des motifs (en %)	Évolution trimestrielle (en %) (a)	Évolution annuelle (en %) (b)
Bourgogne Franche-Comté (données CVS)				
Reprise d'emploi déclarée*	3 910	19,6	2,9	20,3
Entrée en stage	2 070	10,4	-8,8	-1,0
Arrêt de recherche (maternité, maladie, retraite, ...)	1 760	8,8	8,6	8,0
<i>Dont maladie</i>	<i>980</i>	<i>4,9</i>	<i>0,0</i>	<i>6,5</i>
Cessation d'inscription pour défaut d'actualisation	8 210	41,1	2,8	7,3
Radiation administrative	1 880	9,4	11,9	2,7
Autre cas	2 160	10,8	9,6	13,7
Sorties de catégories A, B, C	20 000	100,0	3,5	9,0
France métropolitaine (en milliers, données CVS-CJO)				
	499,3		2,8	5,7

Source : Pôle emploi-Dares, STMT, traitements DR Pôle emploi-Directe Bourgogne Franche-Comté.

* Uniquement celles connues de Pôle emploi.

(a) Évolution de la moyenne des sorties de novembre 2015 à janvier 2016 par rapport à la moyenne des sorties d'août 2015 à octobre 2015.

(b) Évolution de la moyenne des sorties de novembre 2015 à janvier 2016 par rapport à la moyenne des sorties de novembre 2014 à janvier 2015.

SOURCE, DEFINITIONS ET METHODE

Source : la Statistique mensuelle du marché du travail (STMT)

La Statistique mensuelle du marché du travail (STMT) est une source statistique exhaustive issue des fichiers de gestion de Pôle emploi. Elle porte sur tous les demandeurs d'emploi inscrits, entrés ou sortis des listes un mois donné. La correction des variations saisonnières permet de rendre les évolutions mensuelles pertinentes pour l'analyse conjoncturelle. Les coefficients de correction des variations saisonnières sont estimés une fois par an, sur la période allant de janvier 1996 au dernier mois de décembre. Lorsque ces coefficients sont réestimés, les séries CVS sont révisées, sur tout leur historique. La dernière campagne d'actualisation des coefficients a eu lieu en février 2016.

Une [documentation méthodologique](#) présente plus en détail la STMT.

Le Fichier historique statistique (FHS) est une autre source statistique sur les demandeurs d'emploi issue des fichiers de gestion de Pôle emploi. Elle comporte tous les épisodes d'inscription sur une période de 10 ans. Les statistiques produites à partir de la STMT et du FHS peuvent légèrement différer en raison de différences dans la constitution des deux sources concernant notamment la façon dont sont traités les événements enregistrés avec retard et les sorties de courte durée. Des [séries brutes sur les demandeurs d'emploi issues FHS](#), au niveau national, sont publiées chaque année.

Demandeurs d'emploi : définition et différence avec les chômeurs au sens du BIT

Les demandeurs d'emploi sont des personnes qui sont inscrites à Pôle emploi. Conformément aux recommandations du rapport du Cnis sur la définition d'indicateurs en matière d'emploi, de chômage, de sous-emploi et de précarité de l'emploi (septembre 2008), la Dares et Pôle emploi présentent depuis 2009, à des fins d'analyse statistique les données sur les demandeurs d'emploi inscrits à Pôle emploi selon les catégories suivantes :

- catégorie A : demandeurs d'emploi tenus de rechercher un emploi, sans emploi ;
- catégorie B : demandeurs d'emploi tenus de rechercher un emploi, ayant exercé une activité réduite courte (de 78 heures ou moins dans le mois) ;
- catégorie C : demandeurs d'emploi tenus de rechercher un emploi, ayant exercé une activité réduite longue (de plus de 78 heures au cours du mois) ;
- catégorie D : demandeurs d'emploi non tenus de rechercher un emploi (en raison d'une formation, d'une maladie...) y compris les demandeurs d'emploi en contrat de sécurisation professionnelle (CSP), sans emploi ;
- catégorie E : demandeurs d'emploi non tenus de rechercher un emploi, en emploi (par exemple, bénéficiaires de contrats aidés, créateurs d'entreprise).

Est chômeur au sens du BIT toute personne de 15 ans ou plus qui n'a pas travaillé au moins une heure pendant une semaine de référence, est disponible pour prendre un emploi dans les 15 jours et a recherché activement un emploi dans le mois précédent ou en a trouvé un qui commence dans les trois mois. Le chômage au sens du BIT est mesuré par l'enquête Emploi de l'Insee.

L'inscription à Pôle emploi en catégorie A et le chômage au sens du BIT sont deux réalités proches, mais qui ne se recouvrent pas (voir [documentation](#)).

Interprétation des séries CVS sur les demandeurs d'emploi

Les données STMT étant exhaustives, il n'existe pas, comme pour des données d'enquête, d'incertitude liée à l'échantillonnage. Les variations des séries CVS issues de la STMT peuvent résulter soit de la tendance de moyen terme, principalement liée aux évolutions du marché du travail et à la conjoncture économique, soit de chocs ponctuels, dont les sources peuvent être variées (variations dans la gestion des listes de demandeurs d'emploi par Pôle emploi ou dans les comportements d'inscription, chocs ponctuels du marché du travail, imprécisions dans l'estimation des corrections des variations saisonnières, ...). Parmi ces chocs ponctuels figurent aussi des incidents et changements de procédure dont certains ont pu avoir un impact significatif sur les séries de demandeurs d'emploi. Un [document](#) présente les principaux événements et leurs impacts.

Une [documentation](#) fournit des éléments d'aide à l'interprétation des séries mensuelles CVS sur les demandeurs d'emploi.

Pour en savoir plus

[1] Dares, Pôle emploi (2016), « Demandeurs d'emploi inscrits et offres collectées par Pôle emploi en ... », Dares

[2] Dares, les séries mensuelles régionales, départementales et par zone d'emploi.

DEMANDEURS D'EMPLOI INSCRITS À PÔLE EMPLOI EN CÔTE D'OR EN JANVIER 2016

Fin janvier 2016, en Côte d'Or, le nombre de demandeurs d'emploi tenus de rechercher un emploi et sans activité (catégorie A) s'établit à 25 520. Ce nombre baisse de 0,3 % sur un mois (soit -70 personnes), de 0,9 % sur trois mois et progresse de 2,7 % sur un an.

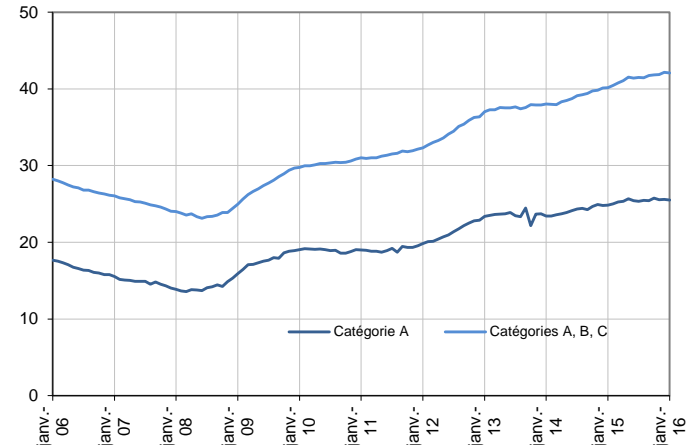
En Bourgogne Franche-Comté, ce nombre baisse de 0,2 % sur un mois, de 1,1 % sur trois mois et progresse de 0,2 % sur un an.

En Côte d'Or, le nombre de demandeurs d'emploi tenus de rechercher un emploi, ayant ou non exercé une activité dans le mois (catégories A, B, C) s'établit à 42 080 fin janvier 2016. Ce nombre baisse de 0,1 % sur un mois (soit -60 personnes), progresse de 0,6 % sur trois mois et de 4,8 % sur un an.

En Bourgogne Franche-Comté, ce nombre baisse de 0,5 % sur un mois, de 0,2 % sur trois mois et progresse de 2,9 % sur un an.

Demandeurs d'emploi en catégories A et A, B, C en Côte d'Or

En milliers, données CVS



Source : Pôle emploi-Dares, STMT, traitements DR Pôle emploi-Directe Bourgogne Franche-Comté.

Demandeurs d'emploi par catégorie

Données CVS

	Effectif			Évolution (en %) sur		
	Janvier 2015	Décembre 2015	Janvier 2016	un mois	trois mois	un an
Côte d'Or						
Inscrits tenus de rechercher un emploi, sans emploi (catégorie A)	24 840	25 590	25 520	-0,3	-0,9	2,7
Inscrits tenus de rechercher un emploi, en activité réduite courte (catégorie B)	5 780	5 930	6 040	1,9	5,0	4,5
Inscrits tenus de rechercher un emploi, en activité réduite longue (catégorie C)	9 520	10 620	10 520	-0,9	1,8	10,5
Ensemble des inscrits tenus de rechercher un emploi (catégories A, B, C)	40 140	42 140	42 080	-0,1	0,6	4,8
Inscrits non tenus de rechercher un emploi, sans emploi (catégorie D)	2 550	2 540	2 420	-4,7	-5,1	-5,1
Inscrits non tenus de rechercher un emploi, en emploi (catégorie E)	1 870	2 140	2 070	-3,3	-1,4	10,7
Ensemble des inscrits (catégories A, B, C, D, E)	44 560	46 820	46 570	-0,5	0,2	4,5
Bourgogne Franche-Comté						
Inscrits tenus de rechercher un emploi, sans emploi (catégorie A)	135 650	136 200	135 970	-0,2	-1,1	0,2
Inscrits tenus de rechercher un emploi, en activité réduite courte (catégorie B)	27 860	28 740	29 050	1,1	1,6	4,3
Inscrits tenus de rechercher un emploi, en activité réduite longue (catégorie C)	47 690	53 510	52 260	-2,3	0,9	9,6
Ensemble des inscrits tenus de rechercher un emploi (catégories A, B, C)	211 200	218 450	217 280	-0,5	-0,2	2,9
Inscrits non tenus de rechercher un emploi, sans emploi (catégorie D)	12 930	12 700	12 400	-2,4	-3,0	-4,1
Inscrits non tenus de rechercher un emploi, en emploi (catégorie E)	10 510	12 850	12 720	-1,0	2,8	21,0
Ensemble des inscrits (catégories A, B, C, D, E)	234 640	244 000	242 400	-0,7	-0,2	3,3

Source : Pôle emploi-Dares, STMT, traitements DR Pôle emploi-Directe Bourgogne Franche-Comté.

Les données publiées concernent les demandeurs d'emploi inscrits à Pôle emploi. La notion de demandeurs d'emploi est différente de celle de chômeurs au sens du Bureau international du travail (BIT). Au-delà des évolutions du marché du travail, différents facteurs peuvent davantage affecter les données relatives aux demandeurs d'emploi : modifications des règles d'indemnisation ou d'accompagnement des demandeurs d'emploi, changements de procédure, incidents. Un [document](#) présente les principaux changements de procédure et incidents ayant affecté les statistiques de demandeurs d'emploi.

L'ensemble des définitions et concepts figurent dans la [documentation méthodologique](#) en ligne.

Les évolutions mensuelles des séries corrigées des variations saisonnières (CVS) peuvent différer de la tendance de moyen terme des séries ; les évolutions sur trois mois sont à privilégier pour obtenir une information sur la tendance de moyen terme. Une [documentation](#) fournit des éléments d'aide à l'interprétation des séries mensuelles sur les demandeurs d'emploi.

Avertissement : En janvier 2016, le nombre de sorties de catégories A, B et C pour cessation d'inscription pour défaut d'actualisation a enregistré un rebond inhabituellement fort, après la baisse observée en décembre, ce qui affecte le nombre de demandeurs d'emploi en catégories A, B et C en janvier. Sur trois mois l'évolution est plus modérée. Pour l'interprétation des chiffres de cette publication, il convient donc de privilégier les évolutions en tendance plutôt qu'au mois le mois.

Demandeurs d'emploi en catégorie A par sexe et âge

Données CVS

	Effectif			Évolution (en %) sur		
	Janvier 2015	Décembre 2015	Janvier 2016	un mois	trois mois	un an
Hommes	12 880	13 260	13 170	-0,7	-1,9	2,3
Femmes	11 960	12 330	12 350	0,2	0,3	3,3
Moins de 25 ans	4 190	4 070	4 050	-0,5	-2,9	-3,3
Hommes	2 260	2 220	2 180	-1,8	-5,2	-3,5
Femmes	1 930	1 850	1 870	1,1	0,0	-3,1
Entre 25 et 49 ans	14 850	15 360	15 270	-0,6	-1,2	2,8
Hommes	7 680	7 880	7 810	-0,9	-2,5	1,7
Femmes	7 170	7 480	7 460	-0,3	0,1	4,0
50 ans ou plus	5 800	6 160	6 200	0,6	1,5	6,9
Hommes	2 940	3 160	3 180	0,6	1,9	8,2
Femmes	2 860	3 000	3 020	0,7	1,0	5,6
Côte d'Or	24 840	25 590	25 520	-0,3	-0,9	2,7

Source : Pôle emploi-Dares, STMT, traitements DR Pôle emploi-Directe Bourgogne Franche-Comté.

Demandeurs d'emploi en catégories A, B, C par sexe et âge

Données CVS

	Effectif			Évolution (en %) sur		
	Janvier 2015	Décembre 2015	Janvier 2016	un mois	trois mois	un an
Hommes	19 450	20 410	20 260	-0,7	-0,3	4,2
Femmes	20 690	21 730	21 820	0,4	1,5	5,5
Moins de 25 ans	6 710	6 590	6 530	-0,9	-2,0	-2,7
Hommes	3 410	3 410	3 310	-2,9	-4,3	-2,9
Femmes	3 300	3 180	3 220	1,3	0,6	-2,4
Entre 25 et 49 ans	24 820	26 210	26 180	-0,1	1,0	5,5
Hommes	12 140	12 760	12 700	-0,5	0,1	4,6
Femmes	12 680	13 450	13 480	0,2	1,8	6,3
50 ans ou plus	8 610	9 340	9 370	0,3	1,5	8,8
Hommes	3 900	4 240	4 250	0,2	1,9	9,0
Femmes	4 710	5 100	5 120	0,4	1,2	8,7
Côte d'Or	40 140	42 140	42 080	-0,1	0,6	4,8

Source : Pôle emploi-Dares, STMT, traitements DR Pôle emploi-Directe Bourgogne Franche-Comté.

Ancienneté en catégories A, B, C des demandeurs d'emploi

Données CVS

	Effectif			Évolution (en % et point) sur		
	Janvier 2015	Décembre 2015	Janvier 2016	un mois	trois mois	un an
Côte d'Or						
Inscrits depuis moins de 1 an	22 470	22 980	22 720	-1,1	-0,6	1,1
Moins de 3 mois	8 370	8 590	8 340	-2,9	-1,2	-0,4
De 3 mois à moins de 6 mois	6 190	6 040	6 170	2,2	1,6	-0,3
De 6 mois à moins de 12 mois	7 910	8 350	8 210	-1,7	-1,7	3,8
Inscrits depuis 1 an ou plus	17 670	19 160	19 360	1,0	2,1	9,6
De 1 an à moins de 2 ans	7 970	8 820	8 890	0,8	2,2	11,5
De 2 ans à moins de 3 ans	4 090	3 990	4 040	1,3	1,5	-1,2
3 ans ou plus	5 610	6 350	6 430	1,3	2,4	14,6
Part des demandeurs d'emploi inscrits depuis 1 an ou plus (en %)	44,0	45,5	46,0	+0,5 pt	+0,7 pt	+2,0 pt
Bourgogne Franche-Comté						
Demandeurs d'emploi inscrits depuis 1 an ou plus en catégories A, B, C	91 800	98 870	99 130	0,3	1,1	8,0
Part des demandeurs d'emploi inscrits depuis 1 an ou plus (en %)	43,5	45,3	45,6	+0,3 pt	+0,6 pt	+2,1 pt

Source : Pôle emploi-Dares, STMT, traitements DR Pôle emploi-Directe Bourgogne Franche-Comté.

Entrées et sorties de catégories A, B, C

Données CVS

	Effectif moyen	Évolution	Évolution
	novembre 2015 - janvier 2016	trimestrielle (en %) (a)	annuelle (en %) (b)
Côte d'Or			
Entrées	3 733	1,4	1,1
Sorties	3 570	-1,7	3,1
Bourgogne Franche-Comté			
Entrées	19 863	2,4	1,1
Sorties	19 727	2,5	7,2

Source : Pôle emploi-Dares, STMT, traitements DR Pôle emploi-Directe Bourgogne Franche-Comté.

(a) Évolution de la moyenne de novembre 2015 à janvier 2016 par rapport à la moyenne de août 2015 à octobre 2015.

(b) Évolution de la moyenne de novembre 2015 à janvier 2016 par rapport à la moyenne de novembre 2014 à janvier 2015.

DEMANDEURS D'EMPLOI INSCRITS À PÔLE EMPLOI DANS LE DOUBS EN JANVIER 2016

Fin janvier 2016, dans le Doubs, le nombre de demandeurs d'emploi tenus de rechercher un emploi et sans activité (catégorie A) s'établit à 27 650. Ce nombre augmente de 0,7 % sur un mois (soit +190 personnes), diminue de 0,3 % sur trois mois et progresse de 0,5 % sur un an.

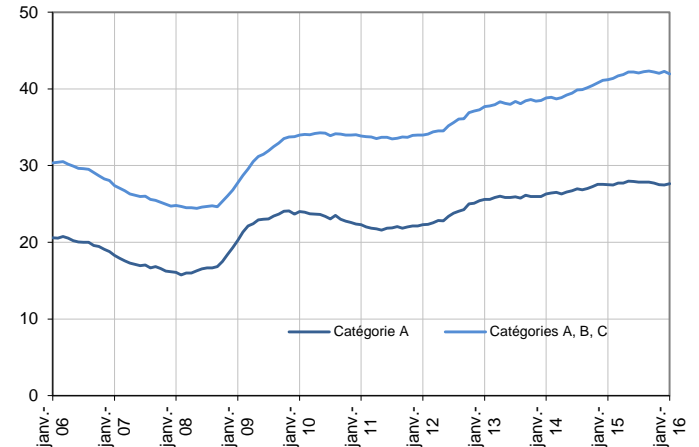
En Bourgogne Franche-Comté, ce nombre baisse de 0,2 % sur un mois, de 1,1 % sur trois mois et progresse de 0,2 % sur un an.

Dans le Doubs, le nombre de demandeurs d'emploi tenus de rechercher un emploi, ayant ou non exercé une activité dans le mois (catégories A, B, C) s'établit à 41 930 fin janvier 2016. Ce nombre baisse de 0,9 % sur un mois (soit -360 personnes), de 0,7 % sur trois mois et progresse de 1,8 % sur un an.

En Bourgogne Franche-Comté, ce nombre baisse de 0,5 % sur un mois, de 0,2 % sur trois mois et progresse de 2,9 % sur un an.

Demandeurs d'emploi en catégories A et A, B, C dans le Doubs

En milliers, données CVS



Source : Pôle emploi-Dares, STMT, traitements DR Pôle emploi-Directe Bourgogne Franche-Comté.

Demandeurs d'emploi par catégorie

Données CVS

	Effectif			Évolution (en %) sur		
	Janvier 2015	Décembre 2015	Janvier 2016	un mois	trois mois	un an
Doubs						
Inscrits tenus de rechercher un emploi, sans emploi (catégorie A)	27 500	27 460	27 650	0,7	-0,3	0,5
Inscrits tenus de rechercher un emploi, en activité réduite courte (catégorie B)	4 850	5 130	5 000	-2,5	-1,8	3,1
Inscrits tenus de rechercher un emploi, en activité réduite longue (catégorie C)	8 850	9 700	9 280	-4,3	-1,1	4,9
Ensemble des inscrits tenus de rechercher un emploi (catégories A, B, C)	41 200	42 290	41 930	-0,9	-0,7	1,8
Inscrits non tenus de rechercher un emploi, sans emploi (catégorie D)	2 530	2 450	2 440	-0,4	0,8	-3,6
Inscrits non tenus de rechercher un emploi, en emploi (catégorie E)	2 040	2 720	2 700	-0,7	5,1	32,4
Ensemble des inscrits (catégories A, B, C, D, E)	45 770	47 460	47 070	-0,8	-0,3	2,8
Bourgogne Franche-Comté						
Inscrits tenus de rechercher un emploi, sans emploi (catégorie A)	135 650	136 200	135 970	-0,2	-1,1	0,2
Inscrits tenus de rechercher un emploi, en activité réduite courte (catégorie B)	27 860	28 740	29 050	1,1	1,6	4,3
Inscrits tenus de rechercher un emploi, en activité réduite longue (catégorie C)	47 690	53 510	52 260	-2,3	0,9	9,6
Ensemble des inscrits tenus de rechercher un emploi (catégories A, B, C)	211 200	218 450	217 280	-0,5	-0,2	2,9
Inscrits non tenus de rechercher un emploi, sans emploi (catégorie D)	12 930	12 700	12 400	-2,4	-3,0	-4,1
Inscrits non tenus de rechercher un emploi, en emploi (catégorie E)	10 510	12 850	12 720	-1,0	2,8	21,0
Ensemble des inscrits (catégories A, B, C, D, E)	234 640	244 000	242 400	-0,7	-0,2	3,3

Source : Pôle emploi-Dares, STMT, traitements DR Pôle emploi-Directe Bourgogne Franche-Comté.

Les données publiées concernent les demandeurs d'emploi inscrits à Pôle emploi. La notion de demandeurs d'emploi est différente de celle de chômeurs au sens du Bureau international du travail (BIT). Au-delà des évolutions du marché du travail, différents facteurs peuvent davantage affecter les données relatives aux demandeurs d'emploi : modifications des règles d'indemnisation ou d'accompagnement des demandeurs d'emploi, changements de procédure, incidents. Un [document](#) présente les principaux changements de procédure et incidents ayant affecté les statistiques de demandeurs d'emploi.

L'ensemble des définitions et concepts figurent dans la [documentation méthodologique](#) en ligne.

Les évolutions mensuelles des séries corrigées des variations saisonnières (CVS) peuvent différer de la tendance de moyen terme des séries ; les évolutions sur trois mois sont à privilégier pour obtenir une information sur la tendance de moyen terme. Une [documentation](#) fournit des éléments d'aide à l'interprétation des séries mensuelles sur les demandeurs d'emploi.

Avertissement : En janvier 2016, le nombre de sorties de catégories A, B et C pour cessation d'inscription pour défaut d'actualisation a enregistré un rebond inhabituellement fort, après la baisse observée en décembre, ce qui affecte le nombre de demandeurs d'emploi en catégories A, B et C en janvier. Sur trois mois l'évolution est plus modérée. Pour l'interprétation des chiffres de cette publication, il convient donc de privilégier les évolutions en tendance plutôt qu'au mois le mois.

Demandeurs d'emploi en catégorie A par sexe et âge

Données CVS

	Effectif			Évolution (en %) sur		
	Janvier 2015	Décembre 2015	Janvier 2016	un mois	trois mois	un an
Hommes	14 820	14 570	14 720	1,0	-0,1	-0,7
Femmes	12 680	12 890	12 930	0,3	-0,5	2,0
Moins de 25 ans	4 510	4 150	4 100	-1,2	-3,5	-9,1
Hommes	2 500	2 220	2 210	-0,5	-4,3	-11,6
Femmes	2 010	1 930	1 890	-2,1	-2,6	-6,0
Entre 25 et 49 ans	16 510	16 320	16 530	1,3	-0,3	0,1
Hommes	8 910	8 640	8 740	1,2	-0,8	-1,9
Femmes	7 600	7 680	7 790	1,4	0,3	2,5
50 ans ou plus	6 480	6 990	7 020	0,4	1,6	8,3
Hommes	3 410	3 710	3 770	1,6	4,1	10,6
Femmes	3 070	3 280	3 250	-0,9	-1,2	5,9
Doubs	27 500	27 460	27 650	0,7	-0,3	0,5

Source : Pôle emploi-Dares, STMT, traitements DR Pôle emploi-Directe Bourgogne Franche-Comté.

Demandeurs d'emploi en catégories A, B, C par sexe et âge

Données CVS

	Effectif			Évolution (en %) sur		
	Janvier 2015	Décembre 2015	Janvier 2016	un mois	trois mois	un an
Hommes	21 000	21 440	21 260	-0,8	-0,5	1,2
Femmes	20 200	20 850	20 670	-0,9	-0,8	2,3
Moins de 25 ans	6 640	6 390	6 200	-3,0	-3,1	-6,6
Hommes	3 530	3 360	3 250	-3,3	-3,8	-7,9
Femmes	3 110	3 030	2 950	-2,6	-2,3	-5,1
Entre 25 et 49 ans	25 400	26 050	25 900	-0,6	-0,7	2,0
Hommes	13 110	13 350	13 250	-0,7	-0,9	1,1
Femmes	12 290	12 700	12 650	-0,4	-0,5	2,9
50 ans ou plus	9 160	9 850	9 830	-0,2	1,0	7,3
Hommes	4 360	4 730	4 760	0,6	3,0	9,2
Femmes	4 800	5 120	5 070	-1,0	-0,8	5,6
Doubs	41 200	42 290	41 930	-0,9	-0,7	1,8

Source : Pôle emploi-Dares, STMT, traitements DR Pôle emploi-Directe Bourgogne Franche-Comté.

Ancienneté en catégories A, B, C des demandeurs d'emploi

Données CVS

	Effectif			Évolution (en % et point) sur		
	Janvier 2015	Décembre 2015	Janvier 2016	un mois	trois mois	un an
Doubs						
Inscrits depuis moins de 1 an	24 030	23 940	23 690	-1,0	-0,7	-1,4
Moins de 3 mois	9 110	9 240	9 290	0,5	4,7	2,0
De 3 mois à moins de 6 mois	6 650	6 060	6 150	1,5	1,3	-7,5
De 6 mois à moins de 12 mois	8 270	8 640	8 250	-4,5	-7,5	-0,2
Inscrits depuis 1 an ou plus	17 170	18 350	18 240	-0,6	-0,6	6,2
De 1 an à moins de 2 ans	8 010	8 820	8 720	-1,1	-0,3	8,9
De 2 ans à moins de 3 ans	3 880	3 790	3 800	0,3	-0,3	-2,1
3 ans ou plus	5 280	5 740	5 720	-0,3	-1,2	8,3
Part des demandeurs d'emploi inscrits depuis 1 an ou plus (en %)	41,7	43,4	43,5	+0,1 pt	+0,0 pt	+1,8 pt
Bourgogne Franche-Comté						
Demandeurs d'emploi inscrits depuis 1 an ou plus en catégories A, B, C	91 800	98 870	99 130	0,3	1,1	8,0
Part des demandeurs d'emploi inscrits depuis 1 an ou plus (en %)	43,5	45,3	45,6	+0,3 pt	+0,6 pt	+2,1 pt

Source : Pôle emploi-Dares, STMT, traitements DR Pôle emploi-Directe Bourgogne Franche-Comté.

Entrées et sorties de catégories A, B, C

Données CVS

	Effectif moyen	Évolution	Évolution
	novembre 2015 - janvier 2016	trimestrielle (en %) (a)	annuelle (en %) (b)
Doubs			
Entrées	4 150	4,7	4,4
Sorties	4 210	6,6	14,1
Bourgogne Franche-Comté			
Entrées	19 863	2,4	1,1
Sorties	19 727	2,5	7,2

Source : Pôle emploi-Dares, STMT, traitements DR Pôle emploi-Directe Bourgogne Franche-Comté.

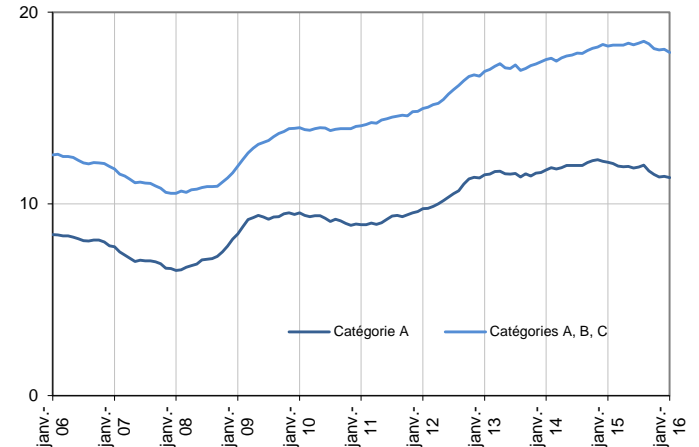
(a) Évolution de la moyenne de novembre 2015 à janvier 2016 par rapport à la moyenne de août 2015 à octobre 2015.

(b) Évolution de la moyenne de novembre 2015 à janvier 2016 par rapport à la moyenne de novembre 2014 à janvier 2015.

DEMANDEURS D'EMPLOI INSCRITS À PÔLE EMPLOI EN HAUTE SAÔNE EN JANVIER 2016

Demandeurs d'emploi en catégories A et A, B, C en Haute Saône

En milliers, données CVS



Source : Pôle emploi-Dares, STMT, traitements DR Pôle emploi-Directe Bourgogne Franche-Comté.

Fin janvier 2016, en Haute Saône, le nombre de demandeurs d'emploi tenus de rechercher un emploi et sans activité (catégorie A) s'établit à 11 370. Ce nombre baisse de 0,6 % sur un mois (soit -70 personnes), de 1,5 % sur trois mois et de 6,6 % sur un an. En Bourgogne Franche-Comté, ce nombre baisse de 0,2 % sur un mois, de 1,1 % sur trois mois et progresse de 0,2 % sur un an.

En Haute Saône, le nombre de demandeurs d'emploi tenus de rechercher un emploi, ayant ou non exercé une activité dans le mois (catégories A, B, C) s'établit à 17 890 fin janvier 2016. Ce nombre baisse de 1,0 % sur un mois (soit -180 personnes), de 1,2 % sur trois mois et de 1,9 % sur un an.

En Bourgogne Franche-Comté, ce nombre baisse de 0,5 % sur un mois, de 0,2 % sur trois mois et progresse de 2,9 % sur un an.

Demandeurs d'emploi par catégorie

Données CVS

	Effectif			Évolution (en %) sur		
	Janvier 2015	Décembre 2015	Janvier 2016	un mois	trois mois	un an
Haute Saône						
Inscrits tenus de rechercher un emploi, sans emploi (catégorie A)	12 170	11 440	11 370	-0,6	-1,5	-6,6
Inscrits tenus de rechercher un emploi, en activité réduite courte (catégorie B)	2 140	2 140	2 190	2,3	1,4	2,3
Inscrits tenus de rechercher un emploi, en activité réduite longue (catégorie C)	3 920	4 490	4 330	-3,6	-1,6	10,5
Ensemble des inscrits tenus de rechercher un emploi (catégories A, B, C)	18 230	18 070	17 890	-1,0	-1,2	-1,9
Inscrits non tenus de rechercher un emploi, sans emploi (catégorie D)	810	850	810	-4,7	-2,4	0,0
Inscrits non tenus de rechercher un emploi, en emploi (catégorie E)	1 160	1 440	1 420	-1,4	2,9	22,4
Ensemble des inscrits (catégories A, B, C, D, E)	20 200	20 360	20 120	-1,2	-0,9	-0,4
Bourgogne Franche-Comté						
Inscrits tenus de rechercher un emploi, sans emploi (catégorie A)	135 650	136 200	135 970	-0,2	-1,1	0,2
Inscrits tenus de rechercher un emploi, en activité réduite courte (catégorie B)	27 860	28 740	29 050	1,1	1,6	4,3
Inscrits tenus de rechercher un emploi, en activité réduite longue (catégorie C)	47 690	53 510	52 260	-2,3	0,9	9,6
Ensemble des inscrits tenus de rechercher un emploi (catégories A, B, C)	211 200	218 450	217 280	-0,5	-0,2	2,9
Inscrits non tenus de rechercher un emploi, sans emploi (catégorie D)	12 930	12 700	12 400	-2,4	-3,0	-4,1
Inscrits non tenus de rechercher un emploi, en emploi (catégorie E)	10 510	12 850	12 720	-1,0	2,8	21,0
Ensemble des inscrits (catégories A, B, C, D, E)	234 640	244 000	242 400	-0,7	-0,2	3,3

Source : Pôle emploi-Dares, STMT, traitements DR Pôle emploi-Directe Bourgogne Franche-Comté.

Les données publiées concernent les demandeurs d'emploi inscrits à Pôle emploi. La notion de demandeurs d'emploi est différente de celle de chômeurs au sens du Bureau international du travail (BIT). Au-delà des évolutions du marché du travail, différents facteurs peuvent davantage affecter les données relatives aux demandeurs d'emploi : modifications des règles d'indemnisation ou d'accompagnement des demandeurs d'emploi, changements de procédure, incidents. Un [document](#) présente les principaux changements de procédure et incidents ayant affecté les statistiques de demandeurs d'emploi.

L'ensemble des définitions et concepts figurent dans la [documentation méthodologique](#) en ligne.

Les évolutions mensuelles des séries corrigées des variations saisonnières (CVS) peuvent différer de la tendance de moyen terme des séries ; les évolutions sur trois mois sont à privilégier pour obtenir une information sur la tendance de moyen terme. Une [documentation](#) fournit des éléments d'aide à l'interprétation des séries mensuelles sur les demandeurs d'emploi.

Avertissement : En janvier 2016, le nombre de sorties de catégories A, B et C pour cessation d'inscription pour défaut d'actualisation a enregistré un rebond inhabituellement fort, après la baisse observée en décembre, ce qui affecte le nombre de demandeurs d'emploi en catégories A, B et C en janvier. Sur trois mois l'évolution est plus modérée. Pour l'interprétation des chiffres de cette publication, il convient donc de privilégier les évolutions en tendance plutôt qu'au mois le mois.

Demandeurs d'emploi en catégorie A par sexe et âge

Données CVS

	Effectif			Évolution (en %) sur		
	Janvier 2015	Décembre 2015	Janvier 2016	un mois	trois mois	un an
Hommes	6 450	5 910	5 850	-1,0	-3,5	-9,3
Femmes	5 720	5 530	5 520	-0,2	0,7	-3,5
Moins de 25 ans	2 220	1 830	1 820	-0,5	-4,2	-18,0
Hommes	1 230	940	930	-1,1	-7,0	-24,4
Femmes	990	890	890	0,0	-1,1	-10,1
Entre 25 et 49 ans	6 720	6 340	6 310	-0,5	-0,9	-6,1
Hommes	3 570	3 320	3 300	-0,6	-2,9	-7,6
Femmes	3 150	3 020	3 010	-0,3	1,3	-4,4
50 ans ou plus	3 230	3 270	3 240	-0,9	-0,9	0,3
Hommes	1 650	1 650	1 620	-1,8	-2,4	-1,8
Femmes	1 580	1 620	1 620	0,0	0,6	2,5
Haute Saône	12 170	11 440	11 370	-0,6	-1,5	-6,6

Source : Pôle emploi-Dares, STMT, traitements DR Pôle emploi-Directe Bourgogne Franche-Comté.

Demandeurs d'emploi en catégories A, B, C par sexe et âge

Données CVS

	Effectif			Évolution (en %) sur		
	Janvier 2015	Décembre 2015	Janvier 2016	un mois	trois mois	un an
Hommes	8 990	8 780	8 660	-1,4	-2,4	-3,7
Femmes	9 240	9 290	9 230	-0,6	0,0	-0,1
Moins de 25 ans	3 220	2 900	2 880	-0,7	-3,0	-10,6
Hommes	1 750	1 500	1 480	-1,3	-5,7	-15,4
Femmes	1 470	1 400	1 400	0,0	0,0	-4,8
Entre 25 et 49 ans	10 470	10 470	10 380	-0,9	-0,8	-0,9
Hommes	5 180	5 180	5 120	-1,2	-1,7	-1,2
Femmes	5 290	5 290	5 260	-0,6	0,2	-0,6
50 ans ou plus	4 540	4 700	4 630	-1,5	-0,9	2,0
Hommes	2 060	2 100	2 060	-1,9	-1,4	0,0
Femmes	2 480	2 600	2 570	-1,2	-0,4	3,6
Haute Saône	18 230	18 070	17 890	-1,0	-1,2	-1,9

Source : Pôle emploi-Dares, STMT, traitements DR Pôle emploi-Directe Bourgogne Franche-Comté.

Ancienneté en catégories A, B, C des demandeurs d'emploi

Données CVS

	Effectif			Évolution (en % et point) sur		
	Janvier 2015	Décembre 2015	Janvier 2016	un mois	trois mois	un an
Haute Saône						
Inscrits depuis moins de 1 an	10 170	9 400	9 260	-1,5	-2,4	-8,9
Moins de 3 mois	3 700	3 530	3 570	1,1	4,7	-3,5
De 3 mois à moins de 6 mois	2 790	2 460	2 370	-3,7	-6,7	-15,1
De 6 mois à moins de 12 mois	3 680	3 410	3 320	-2,6	-6,2	-9,8
Inscrits depuis 1 an ou plus	8 060	8 670	8 630	-0,5	0,2	7,1
De 1 an à moins de 2 ans	3 530	3 910	3 900	-0,3	0,5	10,5
De 2 ans à moins de 3 ans	1 920	1 850	1 810	-2,2	-1,1	-5,7
3 ans ou plus	2 610	2 910	2 920	0,3	0,7	11,9
Part des demandeurs d'emploi inscrits depuis 1 an ou plus (en %)	44,2	48,0	48,2	+0,2 pt	+0,6 pt	+4,0 pt
Bourgogne Franche-Comté						
Demandeurs d'emploi inscrits depuis 1 an ou plus en catégories A, B, C	91 800	98 870	99 130	0,3	1,1	8,0
Part des demandeurs d'emploi inscrits depuis 1 an ou plus (en %)	43,5	45,3	45,6	+0,3 pt	+0,6 pt	+2,1 pt

Source : Pôle emploi-Dares, STMT, traitements DR Pôle emploi-Directe Bourgogne Franche-Comté.

Entrées et sorties de catégories A, B, C

Données CVS

	Effectif moyen	Évolution	Évolution
	novembre 2015 - janvier 2016	trimestrielle (en %) (a)	annuelle (en %) (b)
Haute Saône			
Entrées	1 560	0,6	-5,3
Sorties	1 653	4,6	6,4
Bourgogne Franche-Comté			
Entrées	19 863	2,4	1,1
Sorties	19 727	2,5	7,2

Source : Pôle emploi-Dares, STMT, traitements DR Pôle emploi-Directe Bourgogne Franche-Comté.

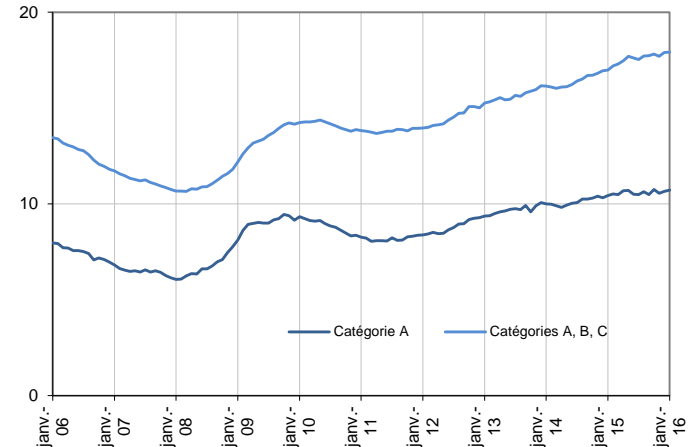
(a) Évolution de la moyenne de novembre 2015 à janvier 2016 par rapport à la moyenne de août 2015 à octobre 2015.

(b) Évolution de la moyenne de novembre 2015 à janvier 2016 par rapport à la moyenne de novembre 2014 à janvier 2015.

DEMANDEURS D'EMPLOI INSCRITS À PÔLE EMPLOI DANS LE JURA EN JANVIER 2016

Demandeurs d'emploi en catégories A et A, B, C dans le Jura

En milliers, données CVS



Source : Pôle emploi-Dares, STMT, traitements DR Pôle emploi-Directe Bourgogne Franche-Comté.

Fin janvier 2016, dans le Jura, le nombre de demandeurs d'emploi tenus de rechercher un emploi et sans activité (catégorie A) s'établit à 10 720. Ce nombre augmente de 0,7 % sur un mois (soit +70 personnes), diminue de 0,3 % sur trois mois et progresse de 2,8 % sur un an.

En Bourgogne Franche-Comté, ce nombre baisse de 0,2 % sur un mois, de 1,1 % sur trois mois et progresse de 0,2 % sur un an.

Dans le Jura, le nombre de demandeurs d'emploi tenus de rechercher un emploi, ayant ou non exercé une activité dans le mois (catégories A, B, C) s'établit à 17 920 fin janvier 2016. Ce nombre augmente de 0,2 % sur un mois (soit +30 personnes), de 0,6 % sur trois mois et de 5,5 % sur un an.

En Bourgogne Franche-Comté, ce nombre baisse de 0,5 % sur un mois, de 0,2 % sur trois mois et progresse de 2,9 % sur un an.

Demandeurs d'emploi par catégorie

Données CVS

	Effectif			Évolution (en %) sur		
	Janvier 2015	Décembre 2015	Janvier 2016	un mois	trois mois	un an
Jura						
Inscrits tenus de rechercher un emploi, sans emploi (catégorie A)	10 430	10 650	10 720	0,7	-0,3	2,8
Inscrits tenus de rechercher un emploi, en activité réduite courte (catégorie B)	2 390	2 490	2 510	0,8	0,8	5,0
Inscrits tenus de rechercher un emploi, en activité réduite longue (catégorie C)	4 160	4 750	4 690	-1,3	2,6	12,7
Ensemble des inscrits tenus de rechercher un emploi (catégories A, B, C)	16 980	17 890	17 920	0,2	0,6	5,5
Inscrits non tenus de rechercher un emploi, sans emploi (catégorie D)	1 540	1 440	1 380	-4,2	-9,2	-10,4
Inscrits non tenus de rechercher un emploi, en emploi (catégorie E)	880	1 170	1 140	-2,6	-0,9	29,5
Ensemble des inscrits (catégories A, B, C, D, E)	19 400	20 500	20 440	-0,3	-0,2	5,4
Bourgogne Franche-Comté						
Inscrits tenus de rechercher un emploi, sans emploi (catégorie A)	135 650	136 200	135 970	-0,2	-1,1	0,2
Inscrits tenus de rechercher un emploi, en activité réduite courte (catégorie B)	27 860	28 740	29 050	1,1	1,6	4,3
Inscrits tenus de rechercher un emploi, en activité réduite longue (catégorie C)	47 690	53 510	52 260	-2,3	0,9	9,6
Ensemble des inscrits tenus de rechercher un emploi (catégories A, B, C)	211 200	218 450	217 280	-0,5	-0,2	2,9
Inscrits non tenus de rechercher un emploi, sans emploi (catégorie D)	12 930	12 700	12 400	-2,4	-3,0	-4,1
Inscrits non tenus de rechercher un emploi, en emploi (catégorie E)	10 510	12 850	12 720	-1,0	2,8	21,0
Ensemble des inscrits (catégories A, B, C, D, E)	234 640	244 000	242 400	-0,7	-0,2	3,3

Source : Pôle emploi-Dares, STMT, traitements DR Pôle emploi-Directe Bourgogne Franche-Comté.

Les données publiées concernent les demandeurs d'emploi inscrits à Pôle emploi. La notion de demandeurs d'emploi est différente de celle de chômeurs au sens du Bureau international du travail (BIT). Au-delà des évolutions du marché du travail, différents facteurs peuvent davantage affecter les données relatives aux demandeurs d'emploi : modifications des règles d'indemnisation ou d'accompagnement des demandeurs d'emploi, changements de procédure, incidents. Un [document](#) présente les principaux changements de procédure et incidents ayant affecté les statistiques de demandeurs d'emploi.

L'ensemble des définitions et concepts figurent dans la [documentation méthodologique](#) en ligne.

Les évolutions mensuelles des séries corrigées des variations saisonnières (CVS) peuvent différer de la tendance de moyen terme des séries ; les évolutions sur trois mois sont à privilégier pour obtenir une information sur la tendance de moyen terme. Une [documentation](#) fournit des éléments d'aide à l'interprétation des séries mensuelles sur les demandeurs d'emploi.

Avvertissement : En janvier 2016, le nombre de sorties de catégories A, B et C pour cessation d'inscription pour défaut d'actualisation a enregistré un rebond inhabituellement fort, après la baisse observée en décembre, ce qui affecte le nombre de demandeurs d'emploi en catégories A, B et C en janvier. Sur trois mois l'évolution est plus modérée. Pour l'interprétation des chiffres de cette publication, il convient donc de privilégier les évolutions en tendance plutôt qu'au mois le mois.

Demandeurs d'emploi en catégorie A par sexe et âge

Données CVS

	Effectif			Évolution (en %) sur		
	Janvier 2015	Décembre 2015	Janvier 2016	un mois	trois mois	un an
Hommes	5 600	5 650	5 680	0,5	-1,0	1,4
Femmes	4 830	5 000	5 040	0,8	0,6	4,3
Moins de 25 ans	1 890	1 730	1 680	-2,9	-6,7	-11,1
Hommes	1 050	960	910	-5,2	-9,0	-13,3
Femmes	840	770	770	0,0	-3,8	-8,3
Entre 25 et 49 ans	5 930	6 100	6 180	1,3	0,2	4,2
Hommes	3 170	3 210	3 280	2,2	-0,6	3,5
Femmes	2 760	2 890	2 900	0,3	1,0	5,1
50 ans ou plus	2 610	2 820	2 860	1,4	2,9	9,6
Hommes	1 380	1 480	1 490	0,7	3,5	8,0
Femmes	1 230	1 340	1 370	2,2	2,2	11,4
Jura	10 430	10 650	10 720	0,7	-0,3	2,8

Source : Pôle emploi-Dares, STMT, traitements DR Pôle emploi-Directe Bourgogne Franche-Comté.

Demandeurs d'emploi en catégories A, B, C par sexe et âge

Données CVS

	Effectif			Évolution (en %) sur		
	Janvier 2015	Décembre 2015	Janvier 2016	un mois	trois mois	un an
Hommes	8 340	8 720	8 720	0,0	0,1	4,6
Femmes	8 640	9 170	9 200	0,3	1,1	6,5
Moins de 25 ans	2 990	2 840	2 830	-0,4	-2,4	-5,4
Hommes	1 580	1 510	1 490	-1,3	-3,9	-5,7
Femmes	1 410	1 330	1 340	0,8	-0,7	-5,0
Entre 25 et 49 ans	10 020	10 620	10 630	0,1	0,7	6,1
Hommes	4 930	5 200	5 200	0,0	0,0	5,5
Femmes	5 090	5 420	5 430	0,2	1,3	6,7
50 ans ou plus	3 970	4 430	4 460	0,7	2,5	12,3
Hommes	1 830	2 010	2 030	1,0	3,6	10,9
Femmes	2 140	2 420	2 430	0,4	1,7	13,6
Jura	16 980	17 890	17 920	0,2	0,6	5,5

Source : Pôle emploi-Dares, STMT, traitements DR Pôle emploi-Directe Bourgogne Franche-Comté.

Ancienneté en catégories A, B, C des demandeurs d'emploi

Données CVS

	Effectif			Évolution (en % et point) sur		
	Janvier 2015	Décembre 2015	Janvier 2016	un mois	trois mois	un an
Jura						
Inscrits depuis moins de 1 an	10 360	10 650	10 600	-0,5	-0,5	2,3
Moins de 3 mois	4 100	4 040	4 150	2,7	4,0	1,2
De 3 mois à moins de 6 mois	2 840	2 740	2 800	2,2	1,1	-1,4
De 6 mois à moins de 12 mois	3 420	3 870	3 650	-5,7	-6,2	6,7
Inscrits depuis 1 an ou plus	6 620	7 240	7 320	1,1	2,2	10,6
De 1 an à moins de 2 ans	3 320	3 610	3 700	2,5	4,5	11,4
De 2 ans à moins de 3 ans	1 530	1 590	1 590	0,0	0,6	3,9
3 ans ou plus	1 770	2 040	2 030	-0,5	-0,5	14,7
Part des demandeurs d'emploi inscrits depuis 1 an ou plus (en %)	39,0	40,5	40,8	+0,3 pt	+0,6 pt	+1,8 pt
Bourgogne Franche-Comté						
Demandeurs d'emploi inscrits depuis 1 an ou plus en catégories A, B, C	91 800	98 870	99 130	0,3	1,1	8,0
Part des demandeurs d'emploi inscrits depuis 1 an ou plus (en %)	43,5	45,3	45,6	+0,3 pt	+0,6 pt	+2,1 pt

Source : Pôle emploi-Dares, STMT, traitements DR Pôle emploi-Directe Bourgogne Franche-Comté.

Entrées et sorties de catégories A, B, C

Données CVS

	Effectif moyen	Évolution	Évolution
	novembre 2015 - janvier 2016	trimestrielle (en %) (a)	annuelle (en %) (b)
Jura			
Entrées	1 807	5,7	2,8
Sorties	1 763	4,1	6,0
Bourgogne Franche-Comté			
Entrées	19 863	2,4	1,1
Sorties	19 727	2,5	7,2

Source : Pôle emploi-Dares, STMT, traitements DR Pôle emploi-Directe Bourgogne Franche-Comté.

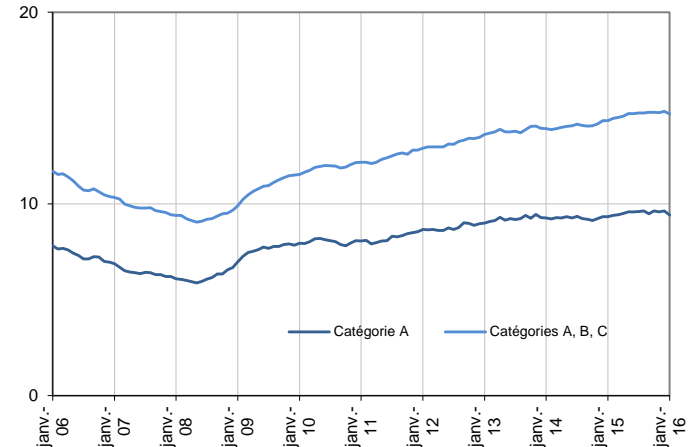
(a) Évolution de la moyenne de novembre 2015 à janvier 2016 par rapport à la moyenne de août 2015 à octobre 2015.

(b) Évolution de la moyenne de novembre 2015 à janvier 2016 par rapport à la moyenne de novembre 2014 à janvier 2015.

DEMANDEURS D'EMPLOI INSCRITS À PÔLE EMPLOI DANS LA NIÈVRE EN JANVIER 2016

Demandeurs d'emploi en catégories A et A, B, C dans la Nièvre

En milliers, données CVS



Source : Pôle emploi-Dares, STMT, traitements DR Pôle emploi-Directe Bourgogne Franche-Comté.

Fin janvier 2016, dans la Nièvre, le nombre de demandeurs d'emploi tenus de rechercher un emploi et sans activité (catégorie A) s'établit à 9 420. Ce nombre baisse de 2,3 % sur un mois (soit -220 personnes), de 2,3 % sur trois mois et progresse de 0,9 % sur un an.

En Bourgogne Franche-Comté, ce nombre baisse de 0,2 % sur un mois, de 1,1 % sur trois mois et progresse de 0,2 % sur un an.

Dans la Nièvre, le nombre de demandeurs d'emploi tenus de rechercher un emploi, ayant ou non exercé une activité dans le mois (catégories A, B, C) s'établit à 14 700 fin janvier 2016. Ce nombre baisse de 0,8 % sur un mois (soit -120 personnes), de 0,5 % sur trois mois et progresse de 2,4 % sur un an.

En Bourgogne Franche-Comté, ce nombre baisse de 0,5 % sur un mois, de 0,2 % sur trois mois et progresse de 2,9 % sur un an.

Demandeurs d'emploi par catégorie

Données CVS

	Effectif			Évolution (en %) sur		
	Janvier 2015	Décembre 2015	Janvier 2016	un mois	trois mois	un an
Nièvre						
Inscrits tenus de rechercher un emploi, sans emploi (catégorie A)	9 340	9 640	9 420	-2,3	-2,3	0,9
Inscrits tenus de rechercher un emploi, en activité réduite courte (catégorie B)	1 930	1 970	2 050	4,1	5,1	6,2
Inscrits tenus de rechercher un emploi, en activité réduite longue (catégorie C)	3 080	3 210	3 230	0,6	1,3	4,9
Ensemble des inscrits tenus de rechercher un emploi (catégories A, B, C)	14 350	14 820	14 700	-0,8	-0,5	2,4
Inscrits non tenus de rechercher un emploi, sans emploi (catégorie D)	990	970	980	1,0	1,0	-1,0
Inscrits non tenus de rechercher un emploi, en emploi (catégorie E)	730	870	910	4,6	8,3	24,7
Ensemble des inscrits (catégories A, B, C, D, E)	16 070	16 660	16 590	-0,4	0,0	3,2
Bourgogne Franche-Comté						
Inscrits tenus de rechercher un emploi, sans emploi (catégorie A)	135 650	136 200	135 970	-0,2	-1,1	0,2
Inscrits tenus de rechercher un emploi, en activité réduite courte (catégorie B)	27 860	28 740	29 050	1,1	1,6	4,3
Inscrits tenus de rechercher un emploi, en activité réduite longue (catégorie C)	47 690	53 510	52 260	-2,3	0,9	9,6
Ensemble des inscrits tenus de rechercher un emploi (catégories A, B, C)	211 200	218 450	217 280	-0,5	-0,2	2,9
Inscrits non tenus de rechercher un emploi, sans emploi (catégorie D)	12 930	12 700	12 400	-2,4	-3,0	-4,1
Inscrits non tenus de rechercher un emploi, en emploi (catégorie E)	10 510	12 850	12 720	-1,0	2,8	21,0
Ensemble des inscrits (catégories A, B, C, D, E)	234 640	244 000	242 400	-0,7	-0,2	3,3

Source : Pôle emploi-Dares, STMT, traitements DR Pôle emploi-Directe Bourgogne Franche-Comté.

Les données publiées concernent les demandeurs d'emploi inscrits à Pôle emploi. La notion de demandeurs d'emploi est différente de celle de chômeurs au sens du Bureau international du travail (BIT). Au-delà des évolutions du marché du travail, différents facteurs peuvent davantage affecter les données relatives aux demandeurs d'emploi : modifications des règles d'indemnisation ou d'accompagnement des demandeurs d'emploi, changements de procédure, incidents. Un [document](#) présente les principaux changements de procédure et incidents ayant affecté les statistiques de demandeurs d'emploi.

L'ensemble des définitions et concepts figurent dans la [documentation méthodologique](#) en ligne.

Les évolutions mensuelles des séries corrigées des variations saisonnières (CVS) peuvent différer de la tendance de moyen terme des séries ; les évolutions sur trois mois sont à privilégier pour obtenir une information sur la tendance de moyen terme. Une [documentation](#) fournit des éléments d'aide à l'interprétation des séries mensuelles sur les demandeurs d'emploi.

Avertissement : En janvier 2016, le nombre de sorties de catégories A, B et C pour cessation d'inscription pour défaut d'actualisation a enregistré un rebond inhabituellement fort, après la baisse observée en décembre, ce qui affecte le nombre de demandeurs d'emploi en catégories A, B et C en janvier. Sur trois mois l'évolution est plus modérée. Pour l'interprétation des chiffres de cette publication, il convient donc de privilégier les évolutions en tendance plutôt qu'au mois le mois.

Demandeurs d'emploi en catégorie A par sexe et âge

Données CVS

	Effectif			Évolution (en %) sur		
	Janvier 2015	Décembre 2015	Janvier 2016	un mois	trois mois	un an
Hommes	5 070	5 240	5 120	-2,3	-1,9	1,0
Femmes	4 270	4 400	4 300	-2,3	-2,7	0,7
Moins de 25 ans	1 610	1 560	1 430	-8,3	-9,5	-11,2
Hommes	850	860	790	-8,1	-9,2	-7,1
Femmes	760	700	640	-8,6	-9,9	-15,8
Entre 25 et 49 ans	5 070	5 300	5 210	-1,7	-2,3	2,8
Hommes	2 780	2 910	2 850	-2,1	-2,1	2,5
Femmes	2 290	2 390	2 360	-1,3	-2,5	3,1
50 ans ou plus	2 660	2 780	2 780	0,0	1,8	4,5
Hommes	1 440	1 470	1 480	0,7	2,8	2,8
Femmes	1 220	1 310	1 300	-0,8	0,8	6,6
Nièvre	9 340	9 640	9 420	-2,3	-2,3	0,9

Source : Pôle emploi-Dares, STMT, traitements DR Pôle emploi-Directe Bourgogne Franche-Comté.

Demandeurs d'emploi en catégories A, B, C par sexe et âge

Données CVS

	Effectif			Évolution (en %) sur		
	Janvier 2015	Décembre 2015	Janvier 2016	un mois	trois mois	un an
Hommes	7 200	7 470	7 400	-0,9	-0,3	2,8
Femmes	7 150	7 350	7 300	-0,7	-0,8	2,1
Moins de 25 ans	2 440	2 370	2 340	-1,3	-2,5	-4,1
Hommes	1 250	1 270	1 240	-2,4	-2,4	-0,8
Femmes	1 190	1 100	1 100	0,0	-2,7	-7,6
Entre 25 et 49 ans	8 120	8 440	8 350	-1,1	-0,7	2,8
Hommes	4 110	4 310	4 260	-1,2	-0,5	3,6
Femmes	4 010	4 130	4 090	-1,0	-1,0	2,0
50 ans ou plus	3 790	4 010	4 010	0,0	1,0	5,8
Hommes	1 840	1 890	1 900	0,5	1,6	3,3
Femmes	1 950	2 120	2 110	-0,5	0,5	8,2
Nièvre	14 350	14 820	14 700	-0,8	-0,5	2,4

Source : Pôle emploi-Dares, STMT, traitements DR Pôle emploi-Directe Bourgogne Franche-Comté.

Ancienneté en catégories A, B, C des demandeurs d'emploi

Données CVS

	Effectif			Évolution (en % et point) sur		
	Janvier 2015	Décembre 2015	Janvier 2016	un mois	trois mois	un an
Nièvre						
Inscrits depuis moins de 1 an	7 750	7 830	7 660	-2,2	-3,0	-1,2
Moins de 3 mois	2 990	2 910	2 790	-4,1	-4,1	-6,7
De 3 mois à moins de 6 mois	2 050	2 030	2 100	3,4	1,9	2,4
De 6 mois à moins de 12 mois	2 710	2 890	2 770	-4,2	-5,5	2,2
Inscrits depuis 1 an ou plus	6 600	6 990	7 040	0,7	2,3	6,7
De 1 an à moins de 2 ans	2 870	3 020	3 070	1,7	4,8	7,0
De 2 ans à moins de 3 ans	1 490	1 530	1 490	-2,6	-3,9	0,0
3 ans ou plus	2 240	2 440	2 480	1,6	3,3	10,7
Part des demandeurs d'emploi inscrits depuis 1 an ou plus (en %)	46,0	47,2	47,9	+0,7 pt	+1,4 pt	+1,9 pt
Bourgogne Franche-Comté						
Demandeurs d'emploi inscrits depuis 1 an ou plus en catégories A, B, C	91 800	98 870	99 130	0,3	1,1	8,0
Part des demandeurs d'emploi inscrits depuis 1 an ou plus (en %)	43,5	45,3	45,6	+0,3 pt	+0,6 pt	+2,1 pt

Source : Pôle emploi-Dares, STMT, traitements DR Pôle emploi-Directe Bourgogne Franche-Comté.

Entrées et sorties de catégories A, B, C

Données CVS

	Effectif moyen	Évolution	Évolution
	novembre 2015 - janvier 2016	trimestrielle (en %) (a)	annuelle (en %) (b)
Nièvre			
Entrées	1 283	0,3	-2,0
Sorties	1 273	0,0	4,1
Bourgogne Franche-Comté			
Entrées	19 863	2,4	1,1
Sorties	19 727	2,5	7,2

Source : Pôle emploi-Dares, STMT, traitements DR Pôle emploi-Directe Bourgogne Franche-Comté.

(a) Évolution de la moyenne de novembre 2015 à janvier 2016 par rapport à la moyenne d'août 2015 à octobre 2015.

(b) Évolution de la moyenne de novembre 2015 à janvier 2016 par rapport à la moyenne de novembre 2014 à janvier 2015.

DEMANDEURS D'EMPLOI INSCRITS À PÔLE EMPLOI EN SAÔNE ET LOIRE EN JANVIER 2016

Fin janvier 2016, en Saône et Loire, le nombre de demandeurs d'emploi tenus de rechercher un emploi et sans activité (catégorie A) s'établit à 26 060. Ce nombre baisse de 0,2 % sur un mois (soit -60 personnes), de 0,9 % sur trois mois et progresse de 1,0 % sur un an.

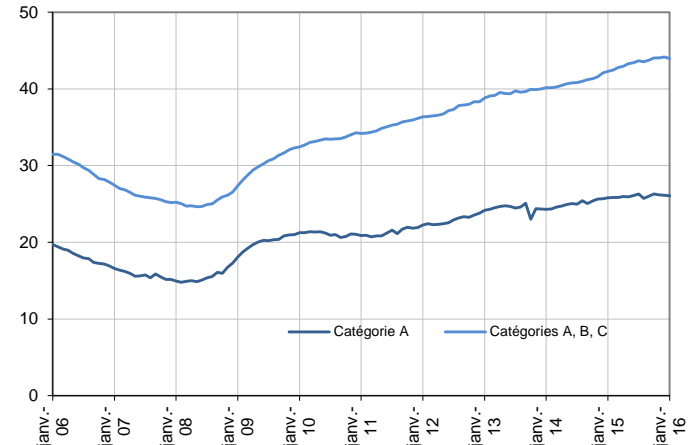
En Bourgogne Franche-Comté, ce nombre baisse de 0,2 % sur un mois, de 1,1 % sur trois mois et progresse de 0,2 % sur un an.

En Saône et Loire, le nombre de demandeurs d'emploi tenus de rechercher un emploi, ayant ou non exercé une activité dans le mois (catégories A, B, C) s'établit à 43 970 fin janvier 2016. Ce nombre baisse de 0,5 % sur un mois (soit -210 personnes), de 0,2 % sur trois mois et progresse de 4,0 % sur un an.

En Bourgogne Franche-Comté, ce nombre baisse de 0,5 % sur un mois, de 0,2 % sur trois mois et progresse de 2,9 % sur un an.

Demandeurs d'emploi en catégories A et A, B, C en Saône et Loire

En milliers, données CVS



Source : Pôle emploi-Dares, STMT, traitements DR Pôle emploi-Directe Bourgogne Franche-Comté.

Demandeurs d'emploi par catégorie

Données CVS

	Effectif			Évolution (en %) sur		
	Janvier 2015	Décembre 2015	Janvier 2016	un mois	trois mois	un an
Saône et Loire						
Inscrits tenus de rechercher un emploi, sans emploi (catégorie A)	25 810	26 120	26 060	-0,2	-0,9	1,0
Inscrits tenus de rechercher un emploi, en activité réduite courte (catégorie B)	6 200	6 300	6 370	1,1	-0,9	2,7
Inscrits tenus de rechercher un emploi, en activité réduite longue (catégorie C)	10 260	11 760	11 540	-1,9	1,9	12,5
Ensemble des inscrits tenus de rechercher un emploi (catégories A, B, C)	42 270	44 180	43 970	-0,5	-0,2	4,0
Inscrits non tenus de rechercher un emploi, sans emploi (catégorie D)	2 580	2 450	2 430	-0,8	-0,4	-5,8
Inscrits non tenus de rechercher un emploi, en emploi (catégorie E)	2 140	2 440	2 420	-0,8	5,7	13,1
Ensemble des inscrits (catégories A, B, C, D, E)	46 990	49 070	48 820	-0,5	0,1	3,9
Bourgogne Franche-Comté						
Inscrits tenus de rechercher un emploi, sans emploi (catégorie A)	135 650	136 200	135 970	-0,2	-1,1	0,2
Inscrits tenus de rechercher un emploi, en activité réduite courte (catégorie B)	27 860	28 740	29 050	1,1	1,6	4,3
Inscrits tenus de rechercher un emploi, en activité réduite longue (catégorie C)	47 690	53 510	52 260	-2,3	0,9	9,6
Ensemble des inscrits tenus de rechercher un emploi (catégories A, B, C)	211 200	218 450	217 280	-0,5	-0,2	2,9
Inscrits non tenus de rechercher un emploi, sans emploi (catégorie D)	12 930	12 700	12 400	-2,4	-3,0	-4,1
Inscrits non tenus de rechercher un emploi, en emploi (catégorie E)	10 510	12 850	12 720	-1,0	2,8	21,0
Ensemble des inscrits (catégories A, B, C, D, E)	234 640	244 000	242 400	-0,7	-0,2	3,3

Source : Pôle emploi-Dares, STMT, traitements DR Pôle emploi-Directe Bourgogne Franche-Comté.

Les données publiées concernent les demandeurs d'emploi inscrits à Pôle emploi. La notion de demandeurs d'emploi est différente de celle de chômeurs au sens du Bureau international du travail (BIT). Au-delà des évolutions du marché du travail, différents facteurs peuvent davantage affecter les données relatives aux demandeurs d'emploi : modifications des règles d'indemnisation ou d'accompagnement des demandeurs d'emploi, changements de procédure, incidents. Un [document](#) présente les principaux changements de procédure et incidents ayant affecté les statistiques de demandeurs d'emploi.

L'ensemble des définitions et concepts figurent dans la [documentation méthodologique](#) en ligne.

Les évolutions mensuelles des séries corrigées des variations saisonnières (CVS) peuvent différer de la tendance de moyen terme des séries ; les évolutions sur trois mois sont à privilégier pour obtenir une information sur la tendance de moyen terme. Une [documentation](#) fournit des éléments d'aide à l'interprétation des séries mensuelles sur les demandeurs d'emploi.

Avertissement : En janvier 2016, le nombre de sorties de catégories A, B et C pour cessation d'inscription pour défaut d'actualisation a enregistré un rebond inhabituellement fort, après la baisse observée en décembre, ce qui affecte le nombre de demandeurs d'emploi en catégories A, B et C en janvier. Sur trois mois l'évolution est plus modérée. Pour l'interprétation des chiffres de cette publication, il convient donc de privilégier les évolutions en tendance plutôt qu'au mois le mois.

Demandeurs d'emploi en catégorie A par sexe et âge

Données CVS

	Effectif			Évolution (en %) sur		
	Janvier 2015	Décembre 2015	Janvier 2016	un mois	trois mois	un an
Hommes	13 470	13 460	13 460	0,0	-1,1	-0,1
Femmes	12 340	12 660	12 600	-0,5	-0,7	2,1
Moins de 25 ans	4 360	4 060	4 010	-1,2	-2,4	-8,0
Hommes	2 340	2 160	2 120	-1,9	-3,6	-9,4
Femmes	2 020	1 900	1 890	-0,5	-1,0	-6,4
Entre 25 et 49 ans	14 510	14 790	14 790	0,0	-0,1	1,9
Hommes	7 630	7 630	7 650	0,3	-0,5	0,3
Femmes	6 880	7 160	7 140	-0,3	0,4	3,8
50 ans ou plus	6 940	7 270	7 260	-0,1	-1,8	4,6
Hommes	3 500	3 670	3 690	0,5	-0,8	5,4
Femmes	3 440	3 600	3 570	-0,8	-2,7	3,8
Saône et Loire	25 810	26 120	26 060	-0,2	-0,9	1,0

Source : Pôle emploi-Dares, STMT, traitements DR Pôle emploi-Directe Bourgogne Franche-Comté.

Demandeurs d'emploi en catégories A, B, C par sexe et âge

Données CVS

	Effectif			Évolution (en %) sur		
	Janvier 2015	Décembre 2015	Janvier 2016	un mois	trois mois	un an
Hommes	20 510	21 300	21 190	-0,5	-0,6	3,3
Femmes	21 760	22 880	22 780	-0,4	0,2	4,7
Moins de 25 ans	7 150	7 050	6 920	-1,8	-2,0	-3,2
Hommes	3 650	3 610	3 510	-2,8	-3,3	-3,8
Femmes	3 500	3 440	3 410	-0,9	-0,6	-2,6
Entre 25 et 49 ans	24 620	25 840	25 810	-0,1	0,3	4,8
Hommes	12 190	12 660	12 660	0,0	0,0	3,9
Femmes	12 430	13 180	13 150	-0,2	0,5	5,8
50 ans ou plus	10 500	11 290	11 240	-0,4	-0,1	7,0
Hommes	4 670	5 030	5 020	-0,2	0,0	7,5
Femmes	5 830	6 260	6 220	-0,6	-0,2	6,7
Saône et Loire	42 270	44 180	43 970	-0,5	-0,2	4,0

Source : Pôle emploi-Dares, STMT, traitements DR Pôle emploi-Directe Bourgogne Franche-Comté.

Ancienneté en catégories A, B, C des demandeurs d'emploi

Données CVS

	Effectif			Évolution (en % et point) sur		
	Janvier 2015	Décembre 2015	Janvier 2016	un mois	trois mois	un an
Saône et Loire						
Inscrits depuis moins de 1 an	23 330	23 510	23 250	-1,1	-1,6	-0,3
Moins de 3 mois	8 750	8 750	8 550	-2,3	-1,3	-2,3
De 3 mois à moins de 6 mois	6 430	6 200	6 210	0,2	0,8	-3,4
De 6 mois à moins de 12 mois	8 150	8 560	8 490	-0,8	-3,5	4,2
Inscrits depuis 1 an ou plus	18 940	20 670	20 720	0,2	1,4	9,4
De 1 an à moins de 2 ans	8 410	9 320	9 430	1,2	3,4	12,1
De 2 ans à moins de 3 ans	4 260	4 380	4 310	-1,6	-1,8	1,2
3 ans ou plus	6 270	6 970	6 980	0,1	0,9	11,3
Part des demandeurs d'emploi inscrits depuis 1 an ou plus (en %)	44,8	46,8	47,1	+0,3 pt	+0,7 pt	+2,3 pt
Bourgogne Franche-Comté						
Demandeurs d'emploi inscrits depuis 1 an ou plus en catégories A, B, C	91 800	98 870	99 130	0,3	1,1	8,0
Part des demandeurs d'emploi inscrits depuis 1 an ou plus (en %)	43,5	45,3	45,6	+0,3 pt	+0,6 pt	+2,1 pt

Source : Pôle emploi-Dares, STMT, traitements DR Pôle emploi-Directe Bourgogne Franche-Comté.

Entrées et sorties de catégories A, B, C

Données CVS

	Effectif moyen	Évolution	Évolution
	novembre 2015 - janvier 2016	trimestrielle (en %) (a)	annuelle (en %) (b)
Saône et Loire			
Entrées	3 770	1,5	0,4
Sorties	3 680	0,8	5,0
Bourgogne Franche-Comté			
Entrées	19 863	2,4	1,1
Sorties	19 727	2,5	7,2

Source : Pôle emploi-Dares, STMT, traitements DR Pôle emploi-Directe Bourgogne Franche-Comté.

(a) Évolution de la moyenne de novembre 2015 à janvier 2016 par rapport à la moyenne d'août 2015 à octobre 2015.

(b) Évolution de la moyenne de novembre 2015 à janvier 2016 par rapport à la moyenne de novembre 2014 à janvier 2015.

DEMANDEURS D'EMPLOI INSCRITS À PÔLE EMPLOI DANS LE TERRITOIRE DE BELFORT EN JANVIER 2016

Fin janvier 2016, dans le Territoire de Belfort, le nombre de demandeurs d'emploi tenus de rechercher un emploi et sans activité (catégorie A) s'établit à 8 500. Ce nombre augmente de 0,5 % sur un mois (soit +40 personnes), diminue de 1,0 % sur trois mois et de 1,6 % sur un an.

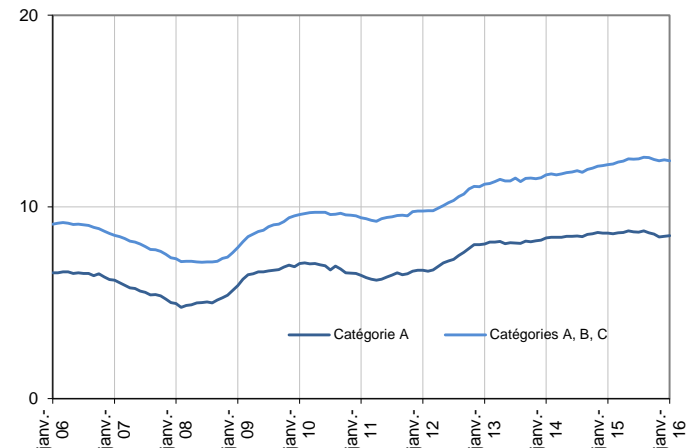
En Bourgogne Franche-Comté, ce nombre baisse de 0,2 % sur un mois, de 1,1 % sur trois mois et progresse de 0,2 % sur un an.

Dans le Territoire de Belfort, le nombre de demandeurs d'emploi tenus de rechercher un emploi, ayant ou non exercé une activité dans le mois (catégories A, B, C) s'établit à 12 410 fin janvier 2016. Ce nombre baisse de 0,3 % sur un mois (soit -40 personnes), de 0,5 % sur trois mois et progresse de 1,7 % sur un an.

En Bourgogne Franche-Comté, ce nombre baisse de 0,5 % sur un mois, de 0,2 % sur trois mois et progresse de 2,9 % sur un an.

Demandeurs d'emploi en catégories A et A, B, C dans le Territoire de Belfort

En milliers, données CVS



Source : Pôle emploi-Dares, STMT, traitements DR Pôle emploi-Directe Bourgogne Franche-Comté.

Demandeurs d'emploi par catégorie

Données CVS

	Effectif			Évolution (en %) sur		
	Janvier 2015	Décembre 2015	Janvier 2016	un mois	trois mois	un an
Territoire de Belfort						
Inscrits tenus de rechercher un emploi, sans emploi (catégorie A)	8 640	8 460	8 500	0,5	-1,0	-1,6
Inscrits tenus de rechercher un emploi, en activité réduite courte (catégorie B)	1 250	1 300	1 310	0,8	-2,2	4,8
Inscrits tenus de rechercher un emploi, en activité réduite longue (catégorie C)	2 310	2 690	2 600	-3,3	2,4	12,6
Ensemble des inscrits tenus de rechercher un emploi (catégories A, B, C)	12 200	12 450	12 410	-0,3	-0,5	1,7
Inscrits non tenus de rechercher un emploi, sans emploi (catégorie D)	390	580	600	3,4	1,7	53,8
Inscrits non tenus de rechercher un emploi, en emploi (catégorie E)	680	820	810	-1,2	0,0	19,1
Ensemble des inscrits (catégories A, B, C, D, E)	13 270	13 850	13 820	-0,2	-0,4	4,1
Bourgogne Franche-Comté						
Inscrits tenus de rechercher un emploi, sans emploi (catégorie A)	135 650	136 200	135 970	-0,2	-1,1	0,2
Inscrits tenus de rechercher un emploi, en activité réduite courte (catégorie B)	27 860	28 740	29 050	1,1	1,6	4,3
Inscrits tenus de rechercher un emploi, en activité réduite longue (catégorie C)	47 690	53 510	52 260	-2,3	0,9	9,6
Ensemble des inscrits tenus de rechercher un emploi (catégories A, B, C)	211 200	218 450	217 280	-0,5	-0,2	2,9
Inscrits non tenus de rechercher un emploi, sans emploi (catégorie D)	12 930	12 700	12 400	-2,4	-3,0	-4,1
Inscrits non tenus de rechercher un emploi, en emploi (catégorie E)	10 510	12 850	12 720	-1,0	2,8	21,0
Ensemble des inscrits (catégories A, B, C, D, E)	234 640	244 000	242 400	-0,7	-0,2	3,3

Source : Pôle emploi-Dares, STMT, traitements DR Pôle emploi-Directe Bourgogne Franche-Comté.

Les données publiées concernent les demandeurs d'emploi inscrits à Pôle emploi. La notion de demandeurs d'emploi est différente de celle de chômeurs au sens du Bureau international du travail (BIT). Au-delà des évolutions du marché du travail, différents facteurs peuvent davantage affecter les données relatives aux demandeurs d'emploi : modifications des règles d'indemnisation ou d'accompagnement des demandeurs d'emploi, changements de procédure, incidents. Un [document](#) présente les principaux changements de procédure et incidents ayant affecté les statistiques de demandeurs d'emploi.

L'ensemble des définitions et concepts figurent dans la [documentation méthodologique](#) en ligne.

Les évolutions mensuelles des séries corrigées des variations saisonnières (CVS) peuvent différer de la tendance de moyen terme des séries ; les évolutions sur trois mois sont à privilégier pour obtenir une information sur la tendance de moyen terme. Une [documentation](#) fournit des éléments d'aide à l'interprétation des séries mensuelles sur les demandeurs d'emploi.

Avertissement : En janvier 2016, le nombre de sorties de catégories A, B et C pour cessation d'inscription pour défaut d'actualisation a enregistré un rebond inhabituellement fort, après la baisse observée en décembre, ce qui affecte le nombre de demandeurs d'emploi en catégories A, B et C en janvier. Sur trois mois l'évolution est plus modérée. Pour l'interprétation des chiffres de cette publication, il convient donc de privilégier les évolutions en tendance plutôt qu'au mois le mois.

Demandeurs d'emploi en catégorie A par sexe et âge

Données CVS

	Effectif			Évolution (en %) sur		
	Janvier 2015	Décembre 2015	Janvier 2016	un mois	trois mois	un an
Hommes	4 630	4 410	4 400	-0,2	-3,3	-5,0
Femmes	4 010	4 050	4 100	1,2	1,5	2,2
Moins de 25 ans	1 520	1 310	1 260	-3,8	-6,0	-17,1
Hommes	800	660	630	-4,5	-10,0	-21,3
Femmes	720	650	630	-3,1	-1,6	-12,5
Entre 25 et 49 ans	5 080	5 010	5 070	1,2	-1,0	-0,2
Hommes	2 760	2 650	2 650	0,0	-4,0	-4,0
Femmes	2 320	2 360	2 420	2,5	2,5	4,3
50 ans ou plus	2 040	2 140	2 170	1,4	1,9	6,4
Hommes	1 070	1 100	1 120	1,8	2,8	4,7
Femmes	970	1 040	1 050	1,0	1,0	8,2
Territoire de Belfort	8 640	8 460	8 500	0,5	-1,0	-1,6

Source : Pôle emploi-Dares, STMT, traitements DR Pôle emploi-Directe Bourgogne Franche-Comté.

Demandeurs d'emploi en catégories A, B, C par sexe et âge

Données CVS

	Effectif			Évolution (en %) sur		
	Janvier 2015	Décembre 2015	Janvier 2016	un mois	trois mois	un an
Hommes	6 270	6 340	6 290	-0,8	-1,1	0,3
Femmes	5 930	6 110	6 120	0,2	0,2	3,2
Moins de 25 ans	2 040	1 880	1 840	-2,1	-4,2	-9,8
Hommes	1 050	960	920	-4,2	-7,1	-12,4
Femmes	990	920	920	0,0	-1,1	-7,1
Entre 25 et 49 ans	7 390	7 620	7 630	0,1	0,0	3,2
Hommes	3 920	4 000	3 990	-0,2	-0,5	1,8
Femmes	3 470	3 620	3 640	0,6	0,6	4,9
50 ans ou plus	2 770	2 950	2 940	-0,3	0,7	6,1
Hommes	1 300	1 380	1 380	0,0	1,5	6,2
Femmes	1 470	1 570	1 560	-0,6	0,0	6,1
Territoire de Belfort	12 200	12 450	12 410	-0,3	-0,5	1,7

Source : Pôle emploi-Dares, STMT, traitements DR Pôle emploi-Directe Bourgogne Franche-Comté.

Ancienneté en catégories A, B, C des demandeurs d'emploi

Données CVS

	Effectif			Évolution (en % et point) sur		
	Janvier 2015	Décembre 2015	Janvier 2016	un mois	trois mois	un an
Territoire de Belfort						
Inscrits depuis moins de 1 an	6 700	6 870	6 810	-0,9	-0,9	1,6
Moins de 3 mois	2 590	2 660	2 700	1,5	6,3	4,2
De 3 mois à moins de 6 mois	1 770	1 760	1 700	-3,4	-6,6	-4,0
De 6 mois à moins de 12 mois	2 340	2 450	2 410	-1,6	-4,0	3,0
Inscrits depuis 1 an ou plus	5 500	5 580	5 600	0,4	0,0	1,8
De 1 an à moins de 2 ans	2 500	2 450	2 460	0,4	0,8	-1,6
De 2 ans à moins de 3 ans	1 240	1 210	1 220	0,8	-2,4	-1,6
3 ans ou plus	1 760	1 920	1 920	0,0	0,5	9,1
Part des demandeurs d'emploi inscrits depuis 1 an ou plus (en %)	45,1	44,8	45,1	+0,3 pt	+0,2 pt	+0,0 pt
Bourgogne Franche-Comté						
Demandeurs d'emploi inscrits depuis 1 an ou plus en catégories A, B, C	91 800	98 870	99 130	0,3	1,1	8,0
Part des demandeurs d'emploi inscrits depuis 1 an ou plus (en %)	43,5	45,3	45,6	+0,3 pt	+0,6 pt	+2,1 pt

Source : Pôle emploi-Dares, STMT, traitements DR Pôle emploi-Directe Bourgogne Franche-Comté.

Entrées et sorties de catégories A, B, C

Données CVS

	Effectif moyen	Évolution	Évolution
	novembre 2015 - janvier 2016	trimestrielle (en %) (a)	annuelle (en %) (b)
Territoire de Belfort			
Entrées	1 213	4,3	5,8
Sorties	1 233	6,9	14,9
Bourgogne Franche-Comté			
Entrées	19 863	2,4	1,1
Sorties	19 727	2,5	7,2

Source : Pôle emploi-Dares, STMT, traitements DR Pôle emploi-Directe Bourgogne Franche-Comté.

(a) Évolution de la moyenne de novembre 2015 à janvier 2016 par rapport à la moyenne de août 2015 à octobre 2015.

(b) Évolution de la moyenne de novembre 2015 à janvier 2016 par rapport à la moyenne de novembre 2014 à janvier 2015.

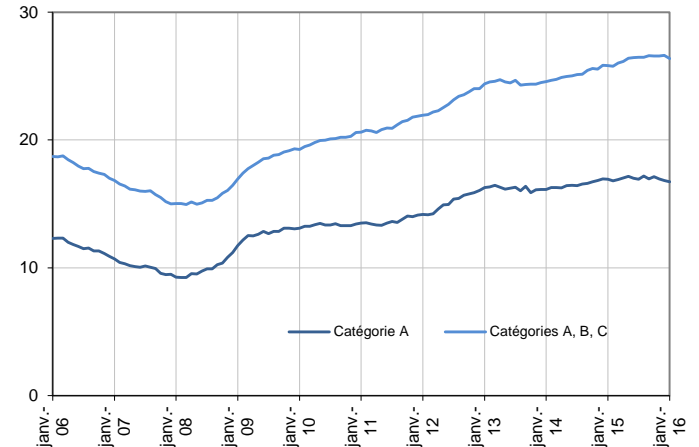
DEMANDEURS D'EMPLOI INSCRITS À PÔLE EMPLOI DANS L'YONNE EN JANVIER 2016

Fin janvier 2016, dans l'Yonne, le nombre de demandeurs d'emploi tenus de rechercher un emploi et sans activité (catégorie A) s'établit à 16 730. Ce nombre baisse de 0,7 % sur un mois (soit -110 personnes), de 2,4 % sur trois mois et de 1,1 % sur un an. En Bourgogne Franche-Comté, ce nombre baisse de 0,2 % sur un mois, de 1,1 % sur trois mois et progresse de 0,2 % sur un an.

Dans l'Yonne, le nombre de demandeurs d'emploi tenus de rechercher un emploi, ayant ou non exercé une activité dans le mois (catégories A, B, C) s'établit à 26 380 fin janvier 2016. Ce nombre baisse de 0,9 % sur un mois (soit -230 personnes), de 0,8 % sur trois mois et progresse de 2,1 % sur un an. En Bourgogne Franche-Comté, ce nombre baisse de 0,5 % sur un mois, de 0,2 % sur trois mois et progresse de 2,9 % sur un an.

Demandeurs d'emploi en catégories A et A, B, C dans l'Yonne

En milliers, données CVS



Source : Pôle emploi-Dares, STMT, traitements DR Pôle emploi-Directe Bourgogne Franche-Comté.

Demandeurs d'emploi par catégorie

Données CVS

	Effectif			Évolution (en %) sur		
	Janvier 2015	Décembre 2015	Janvier 2016	un mois	trois mois	un an
Yonne						
Inscrits tenus de rechercher un emploi, sans emploi (catégorie A)	16 920	16 840	16 730	-0,7	-2,4	-1,1
Inscrits tenus de rechercher un emploi, en activité réduite courte (catégorie B)	3 320	3 480	3 580	2,9	5,6	7,8
Inscrits tenus de rechercher un emploi, en activité réduite longue (catégorie C)	5 590	6 290	6 070	-3,5	0,3	8,6
Ensemble des inscrits tenus de rechercher un emploi (catégories A, B, C)	25 830	26 610	26 380	-0,9	-0,8	2,1
Inscrits non tenus de rechercher un emploi, sans emploi (catégorie D)	1 540	1 420	1 340	-5,6	-8,8	-13,0
Inscrits non tenus de rechercher un emploi, en emploi (catégorie E)	1 010	1 250	1 250	0,0	1,6	23,8
Ensemble des inscrits (catégories A, B, C, D, E)	28 380	29 280	28 970	-1,1	-1,1	2,1
Bourgogne Franche-Comté						
Inscrits tenus de rechercher un emploi, sans emploi (catégorie A)	135 650	136 200	135 970	-0,2	-1,1	0,2
Inscrits tenus de rechercher un emploi, en activité réduite courte (catégorie B)	27 860	28 740	29 050	1,1	1,6	4,3
Inscrits tenus de rechercher un emploi, en activité réduite longue (catégorie C)	47 690	53 510	52 260	-2,3	0,9	9,6
Ensemble des inscrits tenus de rechercher un emploi (catégories A, B, C)	211 200	218 450	217 280	-0,5	-0,2	2,9
Inscrits non tenus de rechercher un emploi, sans emploi (catégorie D)	12 930	12 700	12 400	-2,4	-3,0	-4,1
Inscrits non tenus de rechercher un emploi, en emploi (catégorie E)	10 510	12 850	12 720	-1,0	2,8	21,0
Ensemble des inscrits (catégories A, B, C, D, E)	234 640	244 000	242 400	-0,7	-0,2	3,3

Source : Pôle emploi-Dares, STMT, traitements DR Pôle emploi-Directe Bourgogne Franche-Comté.

Les données publiées concernent les demandeurs d'emploi inscrits à Pôle emploi. La notion de demandeurs d'emploi est différente de celle de chômeurs au sens du Bureau international du travail (BIT). Au-delà des évolutions du marché du travail, différents facteurs peuvent davantage affecter les données relatives aux demandeurs d'emploi : modifications des règles d'indemnisation ou d'accompagnement des demandeurs d'emploi, changements de procédure, incidents. Un [document](#) présente les principaux changements de procédure et incidents ayant affecté les statistiques de demandeurs d'emploi.

L'ensemble des définitions et concepts figurent dans la [documentation méthodologique](#) en ligne.

Les évolutions mensuelles des séries corrigées des variations saisonnières (CVS) peuvent différer de la tendance de moyen terme des séries ; les évolutions sur trois mois sont à privilégier pour obtenir une information sur la tendance de moyen terme. Une [documentation](#) fournit des éléments d'aide à l'interprétation des séries mensuelles sur les demandeurs d'emploi.

Avertissement : En janvier 2016, le nombre de sorties de catégories A, B et C pour cessation d'inscription pour défaut d'actualisation a enregistré un rebond inhabituellement fort, après la baisse observée en décembre, ce qui affecte le nombre de demandeurs d'emploi en catégories A, B et C en janvier. Sur trois mois l'évolution est plus modérée. Pour l'interprétation des chiffres de cette publication, il convient donc de privilégier les évolutions en tendance plutôt qu'au mois le mois.

Demandeurs d'emploi en catégorie A par sexe et âge

Données CVS

	Effectif			Évolution (en %) sur		
	Janvier 2015	Décembre 2015	Janvier 2016	un mois	trois mois	un an
Hommes	9 000	8 890	8 890	0,0	-2,3	-1,2
Femmes	7 920	7 950	7 840	-1,4	-2,5	-1,0
Moins de 25 ans	2 900	2 700	2 630	-2,6	-5,4	-9,3
Hommes	1 560	1 470	1 440	-2,0	-5,3	-7,7
Femmes	1 340	1 230	1 190	-3,3	-5,6	-11,2
Entre 25 et 49 ans	9 710	9 570	9 580	0,1	-2,4	-1,3
Hommes	5 240	5 120	5 170	1,0	-1,9	-1,3
Femmes	4 470	4 450	4 410	-0,9	-3,1	-1,3
50 ans ou plus	4 310	4 570	4 520	-1,1	-0,4	4,9
Hommes	2 200	2 300	2 280	-0,9	-1,3	3,6
Femmes	2 110	2 270	2 240	-1,3	0,4	6,2
Yonne	16 920	16 840	16 730	-0,7	-2,4	-1,1

Source : Pôle emploi-Dares, STMT, traitements DR Pôle emploi-Directe Bourgogne Franche-Comté.

Demandeurs d'emploi en catégories A, B, C par sexe et âge

Données CVS

	Effectif			Évolution (en %) sur		
	Janvier 2015	Décembre 2015	Janvier 2016	un mois	trois mois	un an
Hommes	12 800	13 130	12 980	-1,1	-1,4	1,4
Femmes	13 030	13 480	13 400	-0,6	-0,1	2,8
Moins de 25 ans	4 320	4 240	4 150	-2,1	-3,9	-3,9
Hommes	2 220	2 200	2 140	-2,7	-5,3	-3,6
Femmes	2 100	2 040	2 010	-1,5	-2,4	-4,3
Entre 25 et 49 ans	15 400	15 820	15 720	-0,6	-0,6	2,1
Hommes	7 800	7 930	7 860	-0,9	-1,1	0,8
Femmes	7 600	7 890	7 860	-0,4	0,0	3,4
50 ans ou plus	6 110	6 550	6 510	-0,6	0,9	6,5
Hommes	2 780	3 000	2 980	-0,7	0,7	7,2
Femmes	3 330	3 550	3 530	-0,6	1,1	6,0
Yonne	25 830	26 610	26 380	-0,9	-0,8	2,1

Source : Pôle emploi-Dares, STMT, traitements DR Pôle emploi-Directe Bourgogne Franche-Comté.

Ancienneté en catégories A, B, C des demandeurs d'emploi

Données CVS

	Effectif			Évolution (en % et point) sur		
	Janvier 2015	Décembre 2015	Janvier 2016	un mois	trois mois	un an
Yonne						
Inscrits depuis moins de 1 an	14 590	14 400	14 160	-1,7	-2,4	-2,9
Moins de 3 mois	5 390	5 290	5 150	-2,6	-3,6	-4,5
De 3 mois à moins de 6 mois	3 990	3 870	3 850	-0,5	1,6	-3,5
De 6 mois à moins de 12 mois	5 210	5 240	5 160	-1,5	-4,1	-1,0
Inscrits depuis 1 an ou plus	11 240	12 210	12 220	0,1	1,2	8,7
De 1 an à moins de 2 ans	4 980	5 720	5 710	-0,2	1,6	14,7
De 2 ans à moins de 3 ans	2 580	2 480	2 480	0,0	0,4	-3,9
3 ans ou plus	3 680	4 010	4 030	0,5	1,3	9,5
Part des demandeurs d'emploi inscrits depuis 1 an ou plus (en %)	43,5	45,9	46,3	+0,4 pt	+0,9 pt	+2,8 pt
Bourgogne Franche-Comté						
Demandeurs d'emploi inscrits depuis 1 an ou plus en catégories A, B, C	91 800	98 870	99 130	0,3	1,1	8,0
Part des demandeurs d'emploi inscrits depuis 1 an ou plus (en %)	43,5	45,3	45,6	+0,3 pt	+0,6 pt	+2,1 pt

Source : Pôle emploi-Dares, STMT, traitements DR Pôle emploi-Directe Bourgogne Franche-Comté.

Entrées et sorties de catégories A, B, C

Données CVS

	Effectif moyen	Évolution	Évolution
	novembre 2015 - janvier 2016	trimestrielle (en %) (a)	annuelle (en %) (b)
Yonne			
Entrées	2 347	0,6	-0,4
Sorties	2 337	0,7	4,3
Bourgogne Franche-Comté			
Entrées	19 863	2,4	1,1
Sorties	19 727	2,5	7,2

Source : Pôle emploi-Dares, STMT, traitements DR Pôle emploi-Directe Bourgogne Franche-Comté.

(a) Évolution de la moyenne de novembre 2015 à janvier 2016 par rapport à la moyenne de août 2015 à octobre 2015.

(b) Évolution de la moyenne de novembre 2015 à janvier 2016 par rapport à la moyenne de novembre 2014 à janvier 2015.