

Baromètre de l'accidentologie - Janvier 2026

Cette plaquette présente un suivi mensuel de l'évolution des accidents mortels dans le département d'Ille-et-Vilaine.

Avertissement :

- les résultats présentés reposent sur un système de collecte rapide auprès des forces de l'ordre, indépendant des bulletins d'analyse des accidents corporels (BAAC) ; ces dernières sont provisoires et peuvent faire l'objet de modifications.

Les chiffres du mois

	Janvier 2026	Janvier 2025	Ecart	Évolution 2026 / 2025 (en %)
--	--------------	--------------	-------	------------------------------

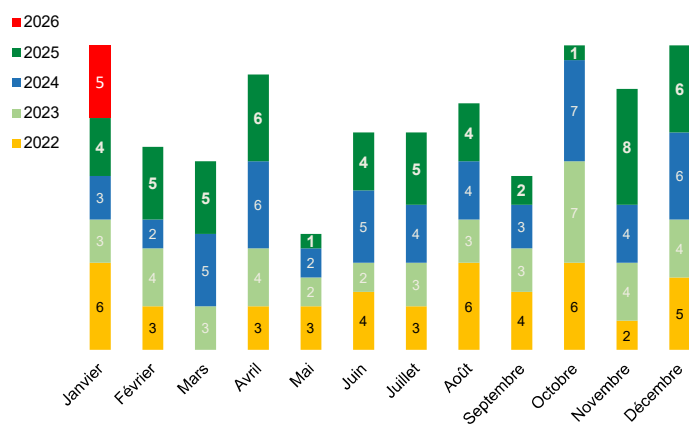
accidents corporels	52	47	5	11
tués	5	4	1	25
blessés	64	61	3	5

Cumul de l'année

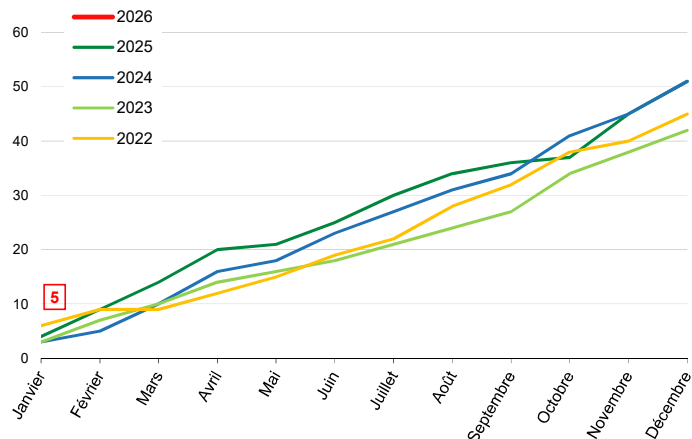
	Cumul Janvier 2026	Cumul Janvier 2025	Évolution 2026 / 2025 (en %)
--	--------------------	--------------------	------------------------------

accidents corporels	52	47	11
tués	5	4	25
blessés	64	61	5

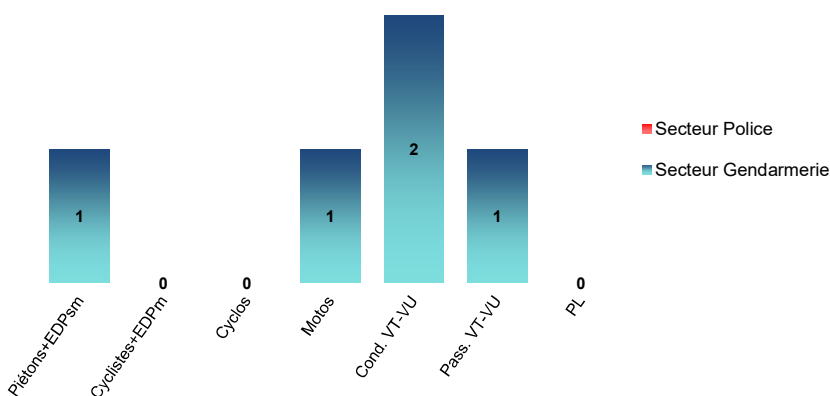
Répartition mensuelle des tués



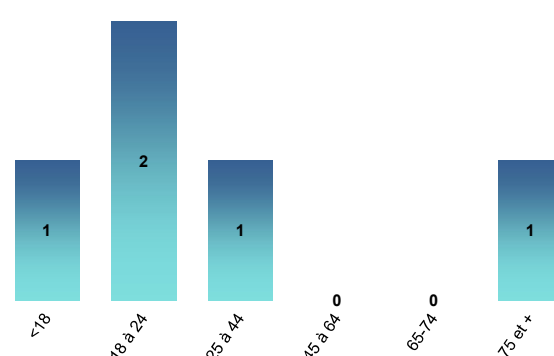
Cumul des tués par mois et par année



Tués selon le mode de déplacement

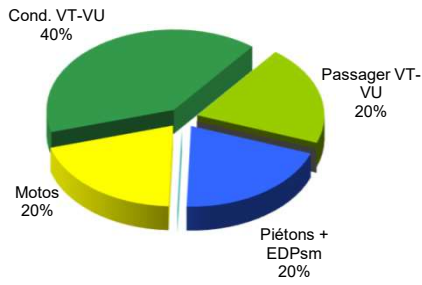


Tués selon l'âge

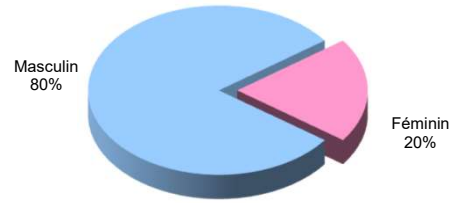


Répartition des tués

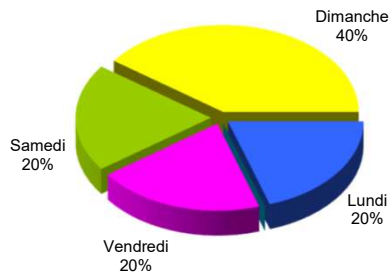
Par catégorie d'usagers



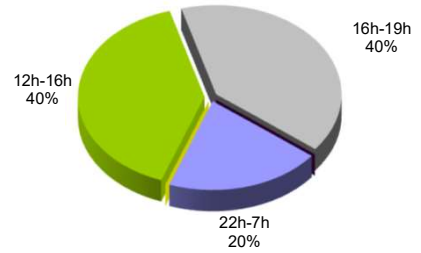
Par sexe



Par jour de la semaine



Par tranche horaire

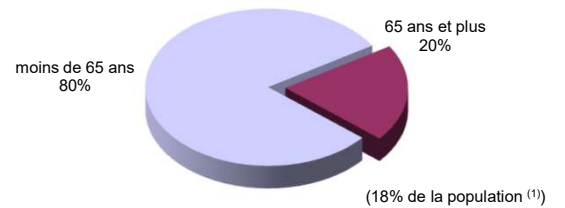


Répartition des tués - usagers vulnérables

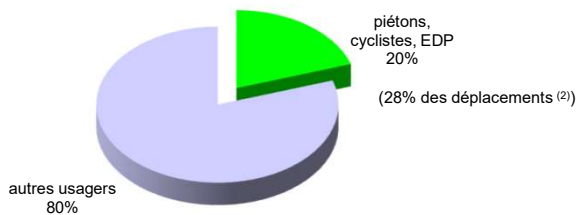
Part des 18-24 ans tués



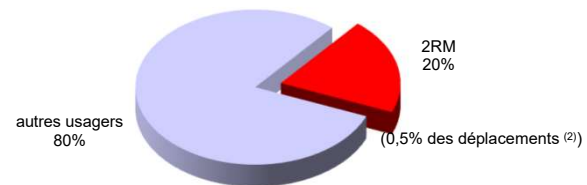
Part des seniors tués



Part des piétons, cyclistes et EDP tués



Part des deux roues motorisés tués

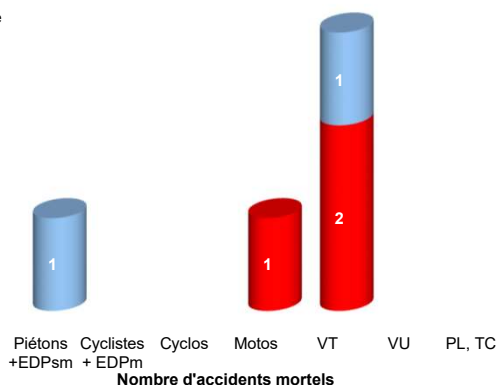


⁽¹⁾ INSEE population bretonne légale au 1er janvier 2020
⁽²⁾ AUDIAR Enquête Ménage Déplacements 2018

Tués contre - conflits (dans les accidents mortels)

Contre...

- Non identifié, autre
- PL, TC
- VU
- VT
- Motos
- Cyclos
- Cyclistes
- Piétons
- Seul



Nombre d'accidents mortels selon le mode de déplacement des personnes tuées

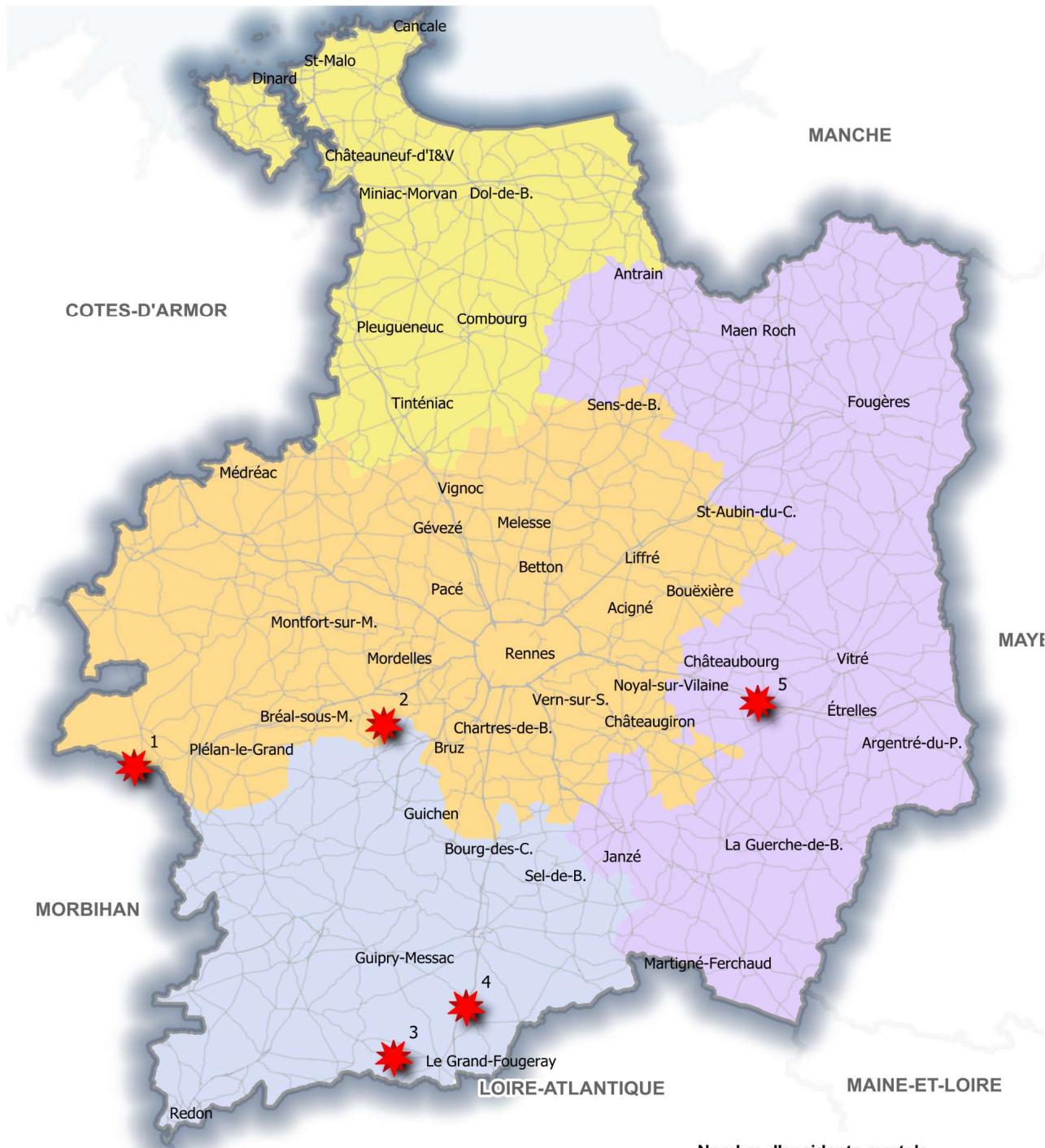
Piétons+ EDPsm	Cyclistes + EDPm	Cyclos	Motos	VT	VU	PL, TC	Contre
			1	2			Seul
							Piétons
							Cyclistes
							Cyclos
							Motos
1				1			VT
							VU
							PL, TC
							Non identifié, autre
1			1	3			5

Département d'Ille-et-Vilaine


Localisation des accidents routiers mortels et nombre de tués

Nombre de personnes tuées au 31 janvier 2026 : 5


Cette plaquette présente le cumul des accidents routiers mortels (tués à 30 jours) dans le département d'Ille-et-Vilaine. Ces données sont provisoires et peuvent faire l'objet de modifications.



**Localisation des accidents mortels :
(voir tableau page suivante)**

 Accidents du mois de janvier

**Nombre d'accidents mortels
par arrondissement :**

-  Arrondissement de Rennes : 2
-  Arrondissement de Redon : 2
-  Arrondissement de Fougères-Vitré : 1
-  Arrondissement de Saint-Malo : 0

Cette plaquette présente le cumul des accidents mortels routiers (tués à trente jours) dans le département d'Ille-et-Vilaine
Ces données sont provisoires et peuvent faire l'objet de modifications.
Sources : Préfecture d'Ille-et-Vilaine - Gendarmerie nationale - Police nationale.

Données concernant les accidents mortels du 1^{er} janvier au 31 janvier 2026 localisés sur la carte

n° de l'accident	date	heure	commune	catégorie des tués	âge(s)	sexe(s)	nbre cumulé des tués
1	02/01/2026	18h20	Paimpont	Conducteur VT	42	M	1
2	05/01/2026	15h15	Bréal-sous-Vitré	Motocycliste	20	M	2
3	17/01/2026	18h30	Sainte-Anne-sur-Vilaine	Passager VT	17	M	3
4	18/01/2026	03h28	La Dominelais	Piéton	24	F	4
5	25/01/2026	12h15	Cornillé	Conducteur VT	76	M	5

La sécurité routière à la une

Bilan provisoire 2025 en France métropolitaine

	Accidents corporels		Blessés (toutes gravités)		Blessés graves	Tués à 30 jours
	BAAC	Estimés	BAAC	Estimés	Estimés	
2019	56 016	184 068	70 490	239 045	16 248	3 244
2024	51 058	180 026	64 535	235 610	15 924	3 193
2025p	51 688	186 396	65 239	243 673	16 565	3 260
Evolution 2025 / 2024	+1,2%	+3,5%	+1,1%	+3,4%	+4,0%	+2,1%
Evolution 2025 / 2019	-7,7%	+1,3%	-7,4%	+1,9%	+2,0%	+0,5%

Selon les estimations de l'Observatoire national interministériel de la sécurité routière (ONISR), 3 260 personnes auraient perdu la vie sur les routes de France métropolitaine en 2025, un résultat en hausse de 2,1% par rapport à 2024.

D'après la méthode d'estimation de l'université Gustave-Eiffel appliquée aux accidents corporels enregistrés par les forces de l'ordre, 243 673 personnes auraient été blessées (= 3,4%) dont 16 565 gravement (+ 4%).

Les personnes tuées selon l'âge :

Globalement, la mortalité augmente dans la plupart des classes d'âge excepté pour les jeunes de 18 à 24 ans et les 35 à 44 ans qui comptent respectivement 6 et 42 tués de moins.

L'augmentation la plus sensible concerne les adolescents de 14 à 17 ans avec 41 tués de plus, ainsi que les 25-34 ans avec 33 tués de plus.

Rapporté à la population, le nombre de personnes tuées par million d'habitants s'élève à 49 en 2025, soit un ratio quasi équivalent à celui de 2024 (48 tués par million d'habitants).

Les tranches d'âges les plus touchées sont :

- les jeunes de 18 à 24 ans (95 tués par million d'habitants)
- les seniors de 75 ans et plus (73 tués par million d'habitants)
- les 25-34 ans (61 tués par million d'habitants)
- les 65-74 ans (51 tués par million d'habitants)

Les personnes tuées selon le mode de déplacement :

La part des cyclistes et engins de déplacement personnel motorisés augmente, ils représentent 9,5% de la mortalité contre 8,4% en 2024.

La part des piétons augmente (+ 45 tués), notamment hors agglomération et sur autoroute. Les piétons représentent 15% de la mortalité soit un point de plus qu'en 2024.

Plus globalement, les modes de déplacement actifs (vélos, EDP et piétons) représentent ainsi 25% de la mortalité.

La part des deux-roues motorisés diminue (- 29 tués). Pour autant, ils représentent 21% de la mortalité pour seulement 2% du trafic.

Avec 45 tués de plus, les occupants de voiture de tourisme représentent moins de la moitié des tués (48%).

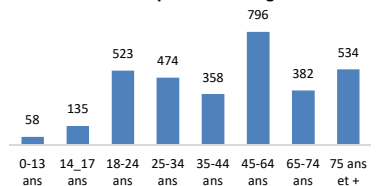
Les personnes tuées selon le milieu :

En 2025, les routes hors agglomération enregistrent 61 % des décès (1 981 tués, soit 57 tués de plus qu'en 2024).

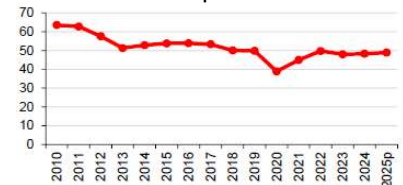
31 % des décès interviennent sur les voies en agglomération (1 016 tués, soit 14 tués de moins).

263 personnes sont décédées sur autoroute (24 tués de plus).

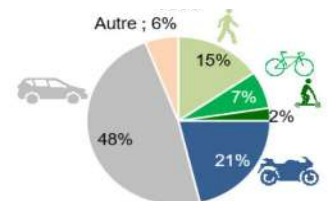
Mortalité par classes d'âges



Nombre de tués par million d'habitants



Répartition des tués selon le mode de déplacement



Répartition des tués selon le milieu

