

## DEMANDEURS D'EMPLOI INSCRITS À PÔLE EMPLOI EN HAUTE-CORSE AU DEUXIÈME TRIMESTRE 2018

Au deuxième trimestre 2018, en Haute-Corse, le nombre de demandeurs d'emploi tenus de rechercher un emploi et sans activité (catégorie A) s'établit en moyenne sur le trimestre à 9 090. Ce nombre baisse de 3,6 % sur un trimestre (soit -340 personnes) et de 1,7 % sur un an.

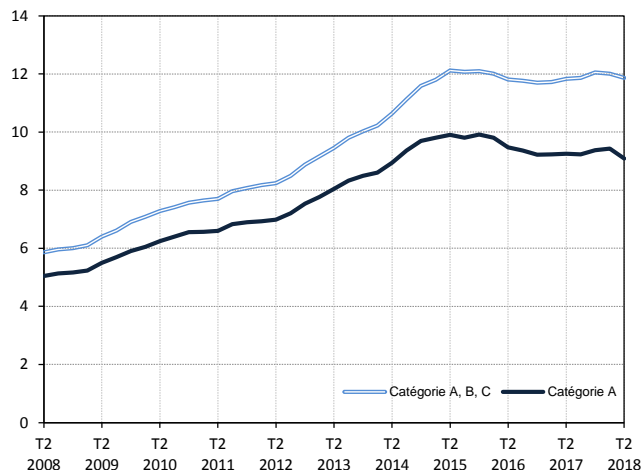
En Corse, ce nombre baisse de 5,0 % sur un trimestre (-3,7 % sur un an).

En Haute-Corse, le nombre de demandeurs d'emploi tenus de rechercher un emploi, ayant ou non exercé une activité (catégories A, B, C) s'établit en moyenne à 11 860 au deuxième trimestre 2018. Ce nombre baisse de 1,2 % sur un trimestre (soit -150 personnes) et progresse de 0,3 % sur un an.

En Corse, ce nombre baisse de 2,6 % sur un trimestre (-0,9 % sur un an).

### Demandeurs d'emploi en catégories A et A, B, C en Haute-Corse

En milliers, données corrigées des variations saisonnières et des jours ouvrables (CVS-CJO)



Source : Pôle emploi-Dares, STMT, traitements Dares.

### Demandeurs d'emploi par catégorie

Données CVS-CJO

	Effectif			Évolution (en %) sur :	
	2e trim. 2017	1er trim. 2018	2e trim. 2018	un trimestre*	un an**
<b>Haute-Corse</b>					
Inscrits tenus de rechercher un emploi, sans emploi (catégorie A)	9 250	9 430	<b>9 090</b>	<b>-3,6</b>	-1,7
Inscrits tenus de rechercher un emploi, en activité réduite courte (catégorie B)	1 010	1 060	<b>1 080</b>	<b>+1,9</b>	+6,9
Inscrits tenus de rechercher un emploi, en activité réduite longue (catégorie C)	1 580	1 530	<b>1 690</b>	<b>+10,5</b>	+7,0
Ensemble des inscrits tenus de rechercher un emploi (catégories A, B, C)	11 830	12 010	<b>11 860</b>	<b>-1,2</b>	+0,3
Inscrits non tenus de rechercher un emploi, sans emploi (catégorie D)	770	760	<b>780</b>	<b>+2,6</b>	+1,3
Inscrits non tenus de rechercher un emploi, en emploi (catégorie E)	1 090	1 000	<b>1 010</b>	<b>+1,0</b>	-7,3
Ensemble des inscrits (catégories A, B, C, D, E)	13 690	13 770	<b>13 650</b>	<b>-0,9</b>	-0,3
<b>Région Corse</b>					
Inscrits tenus de rechercher un emploi, sans emploi (catégorie A)	17 700	17 940	<b>17 050</b>	<b>-5,0</b>	-3,7
Inscrits tenus de rechercher un emploi, en activité réduite courte (catégorie B)	1 840	1 930	<b>1 980</b>	<b>+2,6</b>	+7,6
Inscrits tenus de rechercher un emploi, en activité réduite longue (catégorie C)	2 900	2 950	<b>3 210</b>	<b>+8,8</b>	+10,7
Ensemble des inscrits tenus de rechercher un emploi (catégories A, B, C)	22 440	22 830	<b>22 240</b>	<b>-2,6</b>	-0,9
Inscrits non tenus de rechercher un emploi, sans emploi (catégorie D)	1 440	1 310	<b>1 370</b>	<b>+4,6</b>	-4,9
Inscrits non tenus de rechercher un emploi, en emploi (catégorie E)	2 100	1 950	<b>1 950</b>	<b>0,0</b>	-7,1
Ensemble des inscrits (catégories A, B, C, D, E)	25 970	26 080	<b>25 550</b>	<b>-2,0</b>	-1,6

\* variation par rapport au trimestre précédent, en %.

\*\* variation par rapport au même trimestre de l'année précédente, en %.

Source : Pôle emploi-Dares, STMT, traitements Dares.

En raison de la gestion des arrondis, les totaux peuvent très légèrement différer de la somme de leurs sous-totaux.

La situation des demandeurs d'emploi vis-à-vis de l'activité réduite courte (inférieure ou égale à 78 heures sur un mois, catégorie B) ou longue (supérieure ou égale à 79 heures sur un mois, catégorie C), est déterminée à la fin de chaque mois. Dans cette publication les nombres de demandeurs d'emploi en catégories B, C sont obtenus en faisant la moyenne sur le trimestre.

Une [documentation](#) fournit des éléments d'aide à l'interprétation des séries sur les demandeurs d'emploi.

Les données publiées concernent les demandeurs d'emploi inscrits à Pôle emploi. La notion de demandeurs d'emploi est différente de celle de chômeurs au sens du Bureau international du travail (BIT). Au-delà des évolutions du marché du travail, différents facteurs peuvent davantage affecter les données relatives aux demandeurs d'emploi : modifications des règles d'indemnisation ou d'accompagnement des demandeurs d'emploi, changements de procédure, incidents. Un [document](#) présente les principaux changements de procédure et incidents ayant affecté les statistiques de demandeurs d'emploi depuis 2011.

L'ensemble des définitions et concepts figurent dans la [documentation méthodologique](#) en ligne.

**Demandeurs d'emploi en catégorie A par sexe et âge**

Données CVS-CJO

	Effectif			Évolution (en %) sur :	
	2e trim. 2017	1er trim. 2018	2e trim. 2018	un trimestre*	un an**
Hommes	4 450	4 400	4 230	-3,9	-4,9
Femmes	4 790	5 020	4 870	-3,0	+1,7
<b>Moins de 25 ans</b>	<b>1 220</b>	<b>1 230</b>	<b>1 240</b>	<b>+0,8</b>	<b>+1,6</b>
Hommes	650	600	630	+5,0	-3,1
Femmes	570	630	610	-3,2	+7,0
<b>Entre 25 et 49 ans</b>	<b>5 420</b>	<b>5 490</b>	<b>5 240</b>	<b>-4,6</b>	<b>-3,3</b>
Hommes	2 520	2 480	2 340	-5,6	-7,1
Femmes	2 910	3 010	2 900	-3,7	-0,3
<b>50 ans ou plus</b>	<b>2 610</b>	<b>2 710</b>	<b>2 620</b>	<b>-3,3</b>	<b>+0,4</b>
Hommes	1 290	1 320	1 260	-4,5	-2,3
Femmes	1 320	1 390	1 360	-2,2	+3,0
<b>Haute-Corse</b>	<b>9 250</b>	<b>9 430</b>	<b>9 090</b>	<b>-3,6</b>	<b>-1,7</b>

\* variation par rapport au trimestre précédent, en %.

\*\* variation par rapport au même trimestre de l'année précédente, en %.

Source : Pôle emploi-Dares, STMT, traitements Dares.

En raison de la gestion des arrondis, les totaux peuvent très légèrement différer de la somme de leurs sous-totaux.

**Demandeurs d'emploi en catégories A, B, C par sexe et âge**

Données CVS-CJO

	Effectif			Évolution (en %) sur :	
	2e trim. 2017	1er trim. 2018	2e trim. 2018	un trimestre*	un an**
Hommes	5 460	5 410	5 310	-1,8	-2,7
Femmes	6 380	6 610	6 550	-0,9	+2,7
<b>Moins de 25 ans</b>	<b>1 530</b>	<b>1 540</b>	<b>1 570</b>	<b>+1,9</b>	<b>+2,6</b>
Hommes	800	750	780	+4,0	-2,5
Femmes	730	780	780	0,0	+6,8
<b>Entre 25 et 49 ans</b>	<b>7 100</b>	<b>7 180</b>	<b>7 000</b>	<b>-2,5</b>	<b>-1,4</b>
Hommes	3 160	3 130	3 020	-3,5	-4,4
Femmes	3 940	4 050	3 970	-2,0	+0,8
<b>50 ans ou plus</b>	<b>3 210</b>	<b>3 290</b>	<b>3 300</b>	<b>+0,3</b>	<b>+2,8</b>
Hommes	1 500	1 520	1 500	-1,3	0,0
Femmes	1 700	1 770	1 800	+1,7	+5,9
<b>Haute-Corse</b>	<b>11 830</b>	<b>12 010</b>	<b>11 860</b>	<b>-1,2</b>	<b>+0,3</b>

\* variation par rapport au trimestre précédent, en %.

\*\* variation par rapport au même trimestre de l'année précédente, en %.

Source : Pôle emploi-Dares, STMT, traitements Dares.

En raison de la gestion des arrondis, les totaux peuvent très légèrement différer de la somme de leurs sous-totaux.

**Ancienneté en catégories A, B, C des demandeurs d'emploi**

Données CVS-CJO

	Effectif			Évolution (en % et point) sur :	
	2e trim. 2017	1er trim. 2018	2e trim. 2018	un trimestre*	un an**
<b>Haute-Corse</b>					
Inscrits depuis moins de 1 an	8 000	8 040	7 870	-2,1	-1,6
Inscrits depuis 1 an ou plus	3 840	3 970	3 990	+0,5	+3,9
Part des demandeurs d'emploi inscrits depuis 1 an ou plus	32,5%	33,1%	33,6%	+0,5 pt	+1,1 pt
<b>Région Corse</b>					
Demands d'emploi inscrits depuis 1 an ou plus en catégories A, B, C	6 890	7 190	7 210	+0,3	+4,6
Part des demandeurs d'emploi inscrits depuis 1 an ou plus	30,7%	31,5%	32,4%	+0,9 pt	+1,7 pt

\* variation par rapport au trimestre précédent, en %.

\*\* variation par rapport au même trimestre de l'année précédente, en %.

Source : Pôle emploi-Dares, STMT, traitements Dares.

En raison de la gestion des arrondis, les totaux peuvent très légèrement différer de la somme de leurs sous-totaux.

**Entrées et sorties de catégories A, B, C**

Données CVS-CJO

	Nombre moyen d'entrées et sorties			Évolution (en %) sur :	
	2e trim. 2017	1er trim. 2018	2e trim. 2018	un trimestre*	un an**
<b>Haute-Corse</b>					
Entrées en catégories A, B, C	1 490	1 570	1 460	-7,0	-2,0
Sorties de catégories A, B, C	1 450	1 550	1 470	-5,2	+1,4
<b>Région Corse</b>					
Entrées en catégories A, B, C	2 930	3 010	2 810	-6,6	-4,1
Sorties de catégories A, B, C	2 870	2 990	2 920	-2,3	+1,7

\* variation par rapport au trimestre précédent, en %.

\*\* variation par rapport au même trimestre de l'année précédente, en %.

Source : Pôle emploi-Dares, STMT, traitements Dares.

En raison de la gestion des arrondis, les totaux peuvent très légèrement différer de la somme de leurs sous-totaux.