



**PRÉFET  
DE LA RÉGION  
HAUTS-DE-FRANCE**

*Liberté  
Égalité  
Fraternité*



**STRATÉGIE NATIONALE  
DE PRÉVENTION ET DE LUTTE CONTRE LA PAUVRETÉ**

**Plan de soutien aux associations de solidarité**  
**Les résultats de l'appel à projets en**  
**Hauts-de-France**

**Dossier de presse**  
**16 avril 2021**



# SOMMAIRE

---

Coopérer pour lutter ensemble contre la pauvreté

---

Contexte et enjeux (p.4)

**Un plan exceptionnel de soutien aux associations pour mieux accompagner les publics précaires**

---

Résultats de l'appel à projets (p.6)

**287 projets déposés dans la région des Hauts-de-France**

---

Les lauréats (p.8)

**Pour chaque thématique, des projets innovants et des solutions opérationnelles**

---

# Coopérer pour lutter ensemble contre la pauvreté

---

Depuis maintenant plus d'un an, les associations de lutte contre la pauvreté sont en première ligne pour faire face aux conséquences sociales de la crise sanitaire sur les plus fragiles d'entre nous. Pour mettre à l'abri, pour apporter une aide d'urgence, pour favoriser l'accès aux soins, pour maintenir les liens et pour accompagner les parcours d'insertion. Elles ont révélé une fois de plus leur capacité de mobilisation pour s'adapter à une situation exceptionnelle. Les pouvoirs publics ont été plus que jamais à leur côté ces derniers mois, et le dialogue s'est renforcé sur les territoires entre les services de l'État et ces associations, dans le respect du rôle de chacun.

Il n'est donc pas étonnant que les associations aient répondu massivement (287) en Hauts-de-France à l'appel à projet du plan de soutien aux associations de lutte contre la pauvreté, confirmant l'importance des besoins et la mobilisation du terrain. Malgré le doublement des moyens financiers initialement envisagés pour cette première vague, toutes ces associations ne pourront pas être accompagnées dans ce cadre. Une première série de projets a été retenue par le comité de sélection et sera complétée début juin, permettant ainsi de **soutenir à terme une cinquantaine de projets à hauteur de 6,6 millions d'euros en Hauts-de-France.**

Sur les 37 premiers projets retenus à hauteur de 4,4 millions d'euros, la plupart concernent l'aide alimentaire, où les conséquences de la crise sanitaire ont été particulièrement importantes.

Le secteur de l'aide alimentaire doit en effet faire face à l'accroissement et à la diversification des publics, et relever au moins trois défis :

- 1- la modernisation : ce plan de soutien est une opportunité pour accélérer les investissements nécessaires à l'accroissement des volumes et à la nécessité d'accueillir les publics dans les meilleures conditions possibles.
- 2- « l'aller vers » : de nombreux projets sont des projets mobiles qui vont permettre d'aller à la rencontre de ceux qui en ont le plus besoin, en développant par exemple de nouveaux modèles d'épiceries solidaires itinérantes.
- 3- la proximité : la justice sociale doit être au cœur des projets alimentaires territoriaux qui visent à favoriser l'accès de tous à une alimentation de proximité, dans l'intérêt des populations les plus modestes comme des producteurs locaux.

Au-delà de la réponse à l'urgence sociale, l'État accompagne d'autres projets relatifs à l'accès aux droits et à l'insertion, qui doivent demeurer la finalité des parcours d'accompagnement des personnes, en cohérence avec les objectifs de la stratégie nationale de prévention et de lutte contre la pauvreté.

Enfin, ce soutien financier vient consolider les coopérations mises en places entre les associations et les institutions, en particulier dans le cadre des groupes de travail régionaux de la stratégie pauvreté.

Plus que jamais, nous rendons hommage à l'action menée au quotidien sur le terrain par ces associations et leurs bénévoles, et appelons à la poursuite de cette coopération au service des plus pauvres.

**Michel Lalande, Préfet de la région Hauts-de-France**  
**Rodolphe Dumoulin, Commissaire à la prévention et à la lutte contre la pauvreté**

**Contexte et enjeux**

**Un plan exceptionnel  
de soutien aux  
associations pour  
mieux accompagner  
les publics précaires**

## 100 M€ pour soutenir les associations de solidarité

Face à une crise épidémique qui pèse lourdement sur les populations les plus précaires, les associations de lutte contre la pauvreté jouent un rôle incontournable pour subvenir aux besoins de millions de foyers en difficulté.

Afin de soutenir l'activité de ces associations et leur permettre de toujours mieux répondre aux urgences sociales, le ministre des Solidarités et de la Santé, Olivier Véran, avait annoncé un plan de soutien exceptionnel de 100 millions d'euros, en complément des mesures de la stratégie nationale de prévention et de lutte contre la pauvreté et s'inscrivant dans le plan de relance national « France Relance ».

Ce plan de soutien a pris la forme d'un appel à projet proposé en novembre 2020, aux associations de la lutte contre la pauvreté, quelle que soit leur taille, qui œuvrent notamment dans les domaines suivants :

- la lutte contre la précarité alimentaire et l'accès aux biens essentiels ;
- l'accès aux droits ;
- le soutien aux familles, notamment pour l'accueil des enfants de parents demandeurs d'emploi et en insertion sociale et professionnelle ;
- l'insertion sociale et professionnelle.

Des projets de modernisation, de numérisation et de réorganisation des associations pour améliorer l'efficacité de leur action auprès des plus précaires ont également été pris en compte.

## Un appel à projet lancé aux niveaux national et territorial

L'appel à projet a pour objet de soutenir des projets d'envergure nationale (ou couvrant au minimum deux régions), autour des trois objectifs :

- développer des actions innovantes pour améliorer les services rendus aux personnes en situation de précarité : mieux guider, informer, conseiller et accompagner pour encourager l'autonomie dans la gestion de leur budget et de leur vie quotidienne.
- moderniser les dispositifs d'accès aux biens essentiels (alimentation et produits d'hygiène) des personnes en situation de précarité, pour éviter les ruptures d'accès aux biens.
- adapter les systèmes d'information et infrastructures des associations pour les rendre plus efficaces sur le plan environnemental et économique.

Il porte également sur des projets d'envergure régionale, intégrés dans les priorités définies par chaque région, en cohérence avec les axes nationaux.

Les deux tiers du budget de l'appel à projet sont réservés aux projets d'envergure régionale, un tiers pour les projets d'envergure nationale.

**Résultats  
de l'appel à projet**

**287 projets déposés  
dans la région des  
Hauts-de-France**



## 287 projets déposés en Hauts-de-France

2610 projets ont été déposés sur tout le territoire, dont 132 pour le seul niveau national: le nombre de candidatures déposées démontre l'intérêt que les associations ont porté à l'appel à projets. Il témoigne aussi de leur dynamisme et de leur créativité.

Compte tenu du succès de ce premier appel à projets et de la qualité des projets déposés au 15 janvier 2021, aussi bien au niveau national que régional, le ministère a décidé de débloquer d'emblée la totalité de l'enveloppe dès 2021 avec deux annonces prévues, l'une en avril et l'autre début juin.

Un comité de sélection animé par le commissaire à la lutte contre la pauvreté a été mis en place par les services de la direction régionale de l'économie, de l'emploi, du travail et des solidarités (DREETS) et des directions départementales de l'emploi, du travail et des solidarités (DDETS), en lien avec les autres services de l'État concernés, notamment au sein de la direction régionale de l'agriculture, de l'alimentation et des forêts (DRAAF) ainsi que de l'agence régionale de santé (ARS).

**Pour la région Hauts-de-France, 37 premiers projets ont été retenus pour un montant de 4,4 millions d'euros. D'autres projets seront retenus d'ici début juin, portant à terme le nombre total de projets retenus à une cinquantaine pour un montant total de 6,6 millions d'euros.**

**Lauréats**

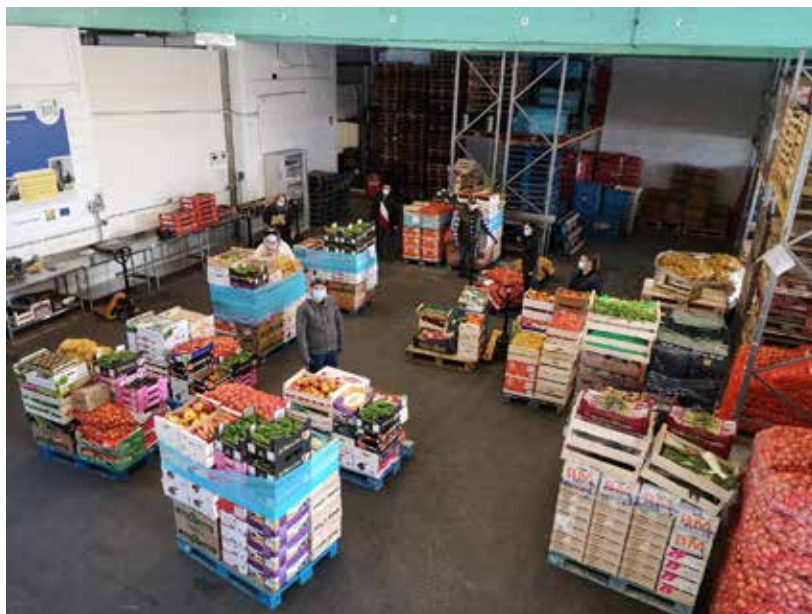
**Pour chaque  
thématique, des  
projets innovants et  
des solutions  
opérationnelles**

---



## LES LAURÉATS

Pour chaque thématique, des projets innovants et des solutions opérationnelles



Légende: Le Jardin de Marianne au MIN de LILLE / ANDES

## La lutte contre la précarité alimentaire et l'accès aux biens essentiels

19 projets retenus

### Au niveau régional :

#### **Création d'une plateforme logistique régionale s'inscrivant dans le cadre de la mutualisation des moyens des Banques alimentaires**

Créer un entrepôt de stockage et de distribution des denrées alimentaires surgelées à destination des cinq banques alimentaires de la région Hauts-de-France.

#### **Plateforme de stockage de l'ANDES**

Développer une plateforme de stockage, d'approvisionnement et de mutualisation pour les épicerie solidaires de la Somme et du sud du Pas-de-Calais. Cette plateforme réceptionnera des dons, achètera des produits (notamment à des producteurs locaux) et les distribuera aux épicerie de la zone géographique.

### **Lutter contre la précarité alimentaire tout en renforçant la lutte contre le gaspillage : la modernisation de la chaîne logistique des Restos du Cœur**

Moderniser la flotte des Restos du Cœur en région en investissant dans des camions frigorifiques pour permettre d'augmenter la capacité d'approvisionnement des centres d'activités et en particulier pour développer la récupération des dons issus de la grande distribution.

### **Développer une plateforme logistique régionale par la Croix Rouge**

Développer une plateforme logistique permettant de stocker la réception d'aides matérielles pour l'ensemble du réseau Croix-Rouge française et ainsi approvisionner en fonction des besoins et des spécificités les unités locales.

### **Promouvoir et adapter les dispositifs du Service Social du Travail de la Région Nord (SSTRN) pour répondre aux besoins des travailleurs pauvres**

Réaliser une recherche-action sur le non recours des "salariés en situation de vulnérabilité économique" à l'aide alimentaire afin d'adapter au mieux les réponses apportées. Il conviendra également de créer des outils de communication et de formation sur l'aide alimentaire et sur les spécificités des travailleurs en situation de vulnérabilité économique, à destination des acteurs de l'Insertion et des bénéficiaires.

### **Achat d'équipement par les Restos du Cœur**

Aménager un nouvel entrepôt au 1er janvier 2022 avec un nouveau matériel (chambres froides et racks de stockage). Cet entrepôt servira à améliorer les équipements de l'aide alimentaire qui desservent le territoire Dunkerquois et la Flandre Intérieure dans le Nord et les territoires du Calais et de l'Audomarois dans le Pas-de-Calais.

### **Paniers solidaires de la Mutualité sociale agricole**

Distribuer des paniers alimentaires composés de produits variés issus des exploitations agricoles Bio et locales à l'égard de personnes en situation de précarité, mais également vis-à-vis des exploitants agricoles contribuant ainsi à la dynamisation de l'économie locale.

## **Dans l'Aisne :**

### **Véhicules destinés au transport des marchandises alimentaires par le Secours Populaire dans l'Aisne**

Acquérir un nouveau véhicule frigorifique basé à Château-Thierry qui desservira également le comité de Soissons mais aussi un véhicule neuf mis à disposition de l'Antenne de Beautor pour remplacer un véhicule usagé.

### **Bus Accs'Aisne sur les territoires ruraux compris entre Laon – Guise-La Capelle-Hirson-Rozoy sur Serre**

Le Bus ACCs'Aisne s'adresse aux familles et aux personnes isolées rencontrant des difficultés financières ponctuelles ou durables, notamment par une aide en nature en favorisant l'accès aux biens essentiels.

## **Dans le Pas-de-Calais :**

### **Agrandissement de la surface du site de stockage de Carvin (banque alimentaire du Pas-de-Calais)**

Agrandir de 700m<sup>2</sup> le site de stockage de Carvin, pour ranger des palettes sur 3 niveaux et ainsi tripler la capacité de stockage (480 palettes supplémentaires).

## **Dans la Somme :**

### **Couverture de zones blanches par le Secours Populaire**

Créer des structures Secours Populaire (antenne ou comité) dans les zones du département de la Somme non couvertes et moderniser les structures existantes.

### **Développement d'une épicerie solidaire mobile sur l'est du département de la Somme par Coallia**

Proposer aux familles des denrées alimentaires variées, équilibrées, choisies, à moindre coût, valorisant le plaisir de cuisiner et les savoir-faire de chaque individu.

### **P.A.N.I.E.R.S. (Pour l'Accès à une Nourriture Inclusive, Écologique, Régionale et Solidaire) par le Centre Social intercommunal Est Somme**

Permettre aux personnes en précarité de bénéficier de produits de qualité et variés, mais également de mettre en avant un accompagnement des familles.

Il s'agit également de valoriser les produits locaux et la saisonnalité, de mettre en avant de la qualité nutritionnelle des produits distribués, mais également, par le biais de divers ateliers, d'accompagner les familles dans un cadre social, santé et de solidarité.

#### **Dans le Nord :**

### **TABGHA On Line pour la Communauté urbaine de Dunkerque par Emmaus Dunkerque**

Mettre en place un service de vente en ligne assorti d'un service de livraison en un point central en centre-ville pour permettre à un public plus éloigné géographiquement ou contraint par des horaires (étudiants, travailleurs pauvres).

### **Soutien et développement d'initiatives locales pour lutter contre les exclusions sociales par le Carrefour des Solidarités (Communauté Urbaine de Dunkerque)**

Développer et réactualiser les informations sur l'urgence sociale, le soutien à la coordination sur l'aide d'urgence, notamment alimentaire, le soutien au développement de projets innovants et le développement des outils de communication sur ces dispositifs.

### **Pour un système alimentaire durable et innovant, par l'association La Petite Pierre**

Apporter aux acteurs du territoire (Agglomération de Dunkerque, Communauté de commune des Hauts de Flandres, Calais, Communauté de communes de Cassel) des outils de développement et de méthodologie en matière de travail coopératif, d'ingénierie sociale, et un apport technique notamment sur le domaine des circuits-courts, et plus généralement, de la démocratie alimentaire.

## LES LAURÉATS

Pour chaque thématique, des projets innovants et des solutions opérationnelles

---

### **Professionnalisation et développement de l'aide alimentaire par l'association Créative sur l'agglomération dunkerquoise**

Moderniser l'outil d'aide alimentaire et développer un drive social en épicerie / fruits et légumes avec un élargissement de proposition à d'autres associations du territoire pour leur public en précarité.

### **Douche itinérante par l'Association départementale Protection Civile Nord**

Créer et gérer une structure sanitaire mobile afin de permettre à toute personne en situation précaire d'accéder gratuitement à l'hygiène corporelle dans le respect de leur dignité à l'endroit même où elles se trouveront. Il s'agit également de proposer un lieu d'accueil d'échange ainsi que d'un accès gratuit à internet pour leurs démarches auprès des partenaires sociaux.

### **Informatisation de la logistique du Secours populaire (département du Nord et une partie du bassin minier du Pas-de-Calais)**

Se doter d'un véritable logiciel de gestion logistique avec un module de e-commerce pour les commandes des comités.



Légende : Découverte de l'application d'entr'aide aux sans-abris d'Entourage / Victorine Alisse

## L'accès aux droits et la lutte contre l'isolement

13projets retenus

### Au niveau régional :

#### **Fraternibus par le Secours Catholique**

Déployer 5 Fraternibus pour la région, soit un par département, pour accompagner les publics invisibles dans les quartiers prioritaires et en milieu rural. Ces démarches d'« aller vers » ont pour but de rompre l'isolement des personnes en situation de pauvreté, favoriser l'accès aux droits, lutter contre la fracture numérique, promouvoir des actions collectives et animer un observatoire de la vie sociale.

#### **Faciliter l'appropriation et le développement du travail pair dans les associations de la région Hauts-de-France, projet porté par la Fédération des Acteurs de la Solidarité Hauts-de-France**

Mener une démarche d'aide à l'appropriation de la philosophie du travail pair en région en accompagnant les associations volontaires à mener une réflexion en interne (cadre légal, évolutions des pratiques professionnelles; modalités d'accueil d'un travailleur

pair) et permettre de doter, pour une année de démarrage, les associations volontaires à accueillir un travailleur pair dans leurs équipes.

### **ADN: Accompagnement au Développement Numérique des associations de lutte contre la pauvreté par les Assembleurs**

Apporter à toutes les associations concernées un ensemble de services leur permettant la modernisation du service rendu (par l'apport d'outils, de pratiques et de compétences numériques notamment par le lancement de services innovants), le renforcement de leurs démarches d'innovation sociale avec ou par le numérique et leur montée en compétences pour renforcer l'inclusion des professionnels, des bénévoles et des bénéficiaires.

#### **Dans l'Aisne :**

##### **Inno'van par Multicité**

Lutter activement contre l'isolement engendré par les différentes périodes de confinement de 2020 grâce à un espace mobile d'animation, principalement dans le quartier du Vermandois à Saint Quentin.

#### **Dans l'Oise :**

##### **Samu social de l'Oise connect**

Développer une offre numérique auprès des personnes en situation de grandes exclusions en équipant les maraudes, les accueils de jour et les permanences en matériel numérique et en formant les maraudeurs à la médiation numérique.

##### **Emmaüs Beauvais**

Moderniser et améliorer la qualité d'accueil et d'accompagnement des publics précaires reçus sur les trois dispositifs : accueil de jour, Épicerie sociale et accompagnement personnalisé santé.

##### **Afib'Mobile par l'Association familiale intercommunale de Beauvais**

Créer une unité mobile de services de proximité qui se déplacera dans les quartiers dépourvus et les villages isolés (Communes de la Picardie Verte et Communauté d'agglomération du Beauvaisis) en transportant le matériel nécessaire à la réalisation des activités principales (la vente de vêtements à petits prix, des permanences d'écrivain-public/accès aux droits/ défense du consommateur, un accompagnement individuel à l'usage du numérique, l'aide alimentaire, apporter une animation locale selon les possibilités...).

### **En Avant Simone et Tiers-Lieu Hang'Art**

Déploiement de remorques équipées de matériel spécifique et adapté afin de couvrir les "zones blanches" du territoire de l'ex-canton de Nanteuil-le-Haudouin pour agir au plus près des populations en situation de précarité alimentaire, sociale, numérique ou culturelle.

### **Dans le Pas-de-Calais :**

#### **Unités mobiles départementales de veille sociale du SIAO dans le Pas-de-Calais**

Créer des unités mobiles de veille sociale permettant aux équipes du Service Intégré d'Accueil et d'Orientation (SIAO) du Pas-de-Calais et aux maraudes d'aller à la rencontre des publics en grande précarité, éloignés géographiquement et/ou psychologiquement des services d'accès aux droits.

### **Dans la Somme :**

#### **Maraude Solidar truck de la Croix Rouge (agglomération d'Amiens métropole)**

Pérenniser les démarches d'« aller vers » pour les personnes vulnérables en leur proposant des réponses adaptées à leurs besoins : aide alimentaire, maintien du lien social, recensement et réponses aux besoins vestimentaires, contribution au maintien de l'hygiène par la distribution de kits et assurer une écoute à travers un véhicule aménagé dans l'agglomération d'Amiens Métropole.

#### **La maison des solidarités par Oisemont Solidarité (Communauté de Communes Somme Sud-Ouest)**

Réhabiliter et aménager un immeuble pour y installer la Maison des Solidarités avec plusieurs activités de l'association Oisemont Solidarité (aide alimentaire, épicerie solidaire, collecte de vêtements), et le développement de partenariats avec d'autres associations œuvrant dans le domaine de la solidarité (ressourcerie, garage solidaire ...).

### **Dans le Nord :**

#### **Améliorer l'accès aux biens essentiels par l'Association Entourage (MEL)**

Déployer le Réseau Entourage sur la Métropole Européenne de Lille (plus spécifiquement à Roubaix et Tourcoing, puis à Villeneuve d'Ascq, et la couronne sud



## LES LAURÉATS

Pour chaque thématique, des projets innovants et des solutions opérationnelles

---

de la métropole de Loos à Faches-Thumesnil) pour encourager la solidarité de proximité portée par les citoyens eux-mêmes et utiliser le potentiel du numérique pour permettre aux personnes en grande précarité et isolées de la métropole de se réinsérer durablement. Il s'agit de renforcer l'autonomie des personnes, en promouvant l'application Entourage comme outil de réinsertion, en fortifiant nos comités de la rue locaux et en favorisant le bénévolat inclusif.

### **«Service pour tous» de l'association des Centres Sociaux et Socioculturels de la Région de Valenciennes (ACSRV)**

Développer des solidarités et des services pour et par les habitants, lutter contre la grande précarité, favoriser l'inclusion des habitants des QPV privés durablement d'emploi et lutter contre l'illettrisme et l'illectronisme.

## LES LAUREATS

Pour chaque thématique, des projets innovants et des solutions opérationnelles



Légende : Action d'aller-vers les publics les plus fragiles qui sont très éloignés du marché du travail / Le Tour-Emploi

## L'insertion sociale et professionnelle

5 projets retenus

**Au niveau régional :**

### **Structuration et essaimage « Y Croire & Agir » en Hauts de France**

Accompagner les chercheurs d'emploi au sein des territoires qui n'osent pas sauter le pas pour s'investir dans un projet professionnel qui leur correspond ou pour créer leur entreprise. L'association « Y Croire et Agir » permet de lever les freins et d'accompagner les premiers pas vers la création d'activité ou le retour à l'emploi pérenne.

### **Dans l'Aisne :**

#### **Femmes Actrices de leur Insertion Sociale et Professionnelle en Vermandois**

Remobiliser les femmes éloignées de l'emploi, favoriser leur accès aux droits et la levée des freins à l'insertion professionnelle, tels sont les objectifs principaux du projet porté par le Centre d'information sur les droits des femmes (CIDF) à Bohain-en-Vermandois.

### **Dans l'Oise :**

#### **Les compagnons du marais à Creil**

Création d'une entreprise d'insertion pour la transformation et la valorisation des produits alimentaires.

### **Dans le Nord :**

#### **Mets les Watts à Wattrelos**

L'Association des Centres Sociaux de Wattrelos relance la dynamique de l'« aller vers » avec un truck itinérant. Ce truck permettra deux démarches complémentaires :

- la co-construction du parcours avec le bénéficiaire, via le repérage et la mobilisation des bénéficiaires, l'implication et la co-création et un observatoire social ;
- la fabrique des compétences pour sortir de la pauvreté : accès aux droits, insertion sociale et professionnelle, prévention et soutien aux familles dans des modes de gardes alternatifs et la prévention du décrochage scolaire. Ce truck est à la fois une plateforme d'écoute, d'aide mais aussi de collaboration ancrée dans l'écosystème watrelosien !

#### **Un tremplin vers l'emploi et la formation dans le Douaisis**

L'association Tour-Emploi propose un tremplin vers l'insertion sociale et professionnelle pour les jeunes de 16 à 29 ans de quartiers prioritaires ou en veille vers la re-scolarisation, le contrat d'apprentissage, la formation ou l'emploi dans l'agglomération du Douaisis et la communauté de communes Cœur d'Ostrevent.

Avec l'achat d'un second camping-car aménagé, Tour-Emploi pourra « Aller vers le public » : le repérer et le mobiliser, l'accompagner de manière individualisée (coaching renforcé et ateliers) et ainsi contribuer à l'insertion professionnelle (Formation, emploi, contrat d'apprentissage, remise à niveau, re-scolarisation...)



**Contact presse :**

Préfecture de la région Hauts-de-France  
Service régional de la communication  
interministérielle  
[pref-communication@nord.gouv.fr](mailto:pref-communication@nord.gouv.fr)  
03 20 30 52 50