

DOSSIER DE PRESSE

Appel à Projets "Inclusion et Médiation numérique pour toutes et tous"



Annnonce des lauréats

lundi 24 mars 2025 à Orléans





SOMMAIRE

Le Centre-Val de Loire mobilisé en faveur de l'inclusion et de la médiation numérique p. 4

Chiffres clés de l'illectronisme en Centre-Val de Loire p. 5

L'Appel à Manifestation d'Intérêt p. 6

Liste des 43 projets retenus p. 7

Alors que les usages numériques sont devenus incontournables dans nos modes de vie, de déplacement et de travail, l'accompagnement des personnes en difficulté face à ces usages est un enjeu majeur des politiques publiques. L'inclusion et la médiation numérique sont au cœur de la stratégie de cohérence régionale de l'aménagement et des usages numériques (SCORAN) et de la stratégie numérique de la Région Centre-Val de Loire.

L'appel à projets, lancé conjointement par l'Etat et la Région Centre-Val de Loire en février 2024, permet de soutenir des initiatives d'inclusion et de médiation numérique à destination des publics les plus éloignés des usages et des outils du numérique. Formidable outil de médiation, de culture et d'épanouissement, le numérique ne peut s'envisager qu'au travers du prisme de l'inclusion pour permettre à chacun-e de profiter du meilleur de ses possibilités.

Le Hub-Lo en Centre-Val de Loire : un hub territorial d'inclusion numérique



Le Hub territorial d'inclusion numérique de la région Centre-Val de Loire, HUBLO, a été labellisé en mars 2021. Il s'inscrit dans la poursuite du projet «Numérique pour tous en Centre-Val de Loire», mené depuis 2019 auprès des acteurs de la médiation numérique par un collectif de réseaux régionaux composé du CRIJ, du GIP RECIA, de la Ligue de l'Enseignement, du Mouvement associatif Centre-Val de Loire, du Conseil Régional et de la Préfecture de région.

Il a vocation à favoriser l'interconnaissance et les liens entre acteurs de la médiation numérique sur les territoires de la région, à l'échelle des bassins de vie. Il vise également à promouvoir et à accompagner la mise en place de dispositifs sur le terrain, ainsi qu'à articuler l'offre de formation à destination des professionnels en contact du public sur des questions de médiation numérique.

Retour sur la 1^{ère} édition de « Numérique en Commun[S] » le 9 avril 2024

Cette manifestation régionale portée par le Hub-Lo a rassemblé les différents intervenants et experts régionaux dans le domaine de la médiation et de l'inclusion numérique. 170 personnes ont participé à cette première édition de Numérique en Commun.

Les ateliers, conférences et débats ont permis de dresser un premier bilan des actions mises en place et des projets régionaux à venir.

L'objectif de cette journée était de fédérer une communauté d'acteurs régionaux et de faire émerger collectivement un numérique d'intérêt général : inclusif, ouvert, éthique, durable, souverain, au service des citoyens !



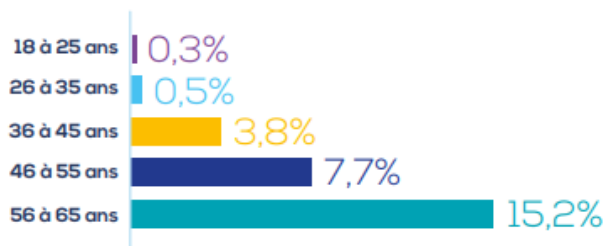


20%
des retraités sont
en situation d'illectronisme

Près de **la moitié** des personnes en
situation d'illectronisme résident dans
une commune de moins de
2 000 habitants.

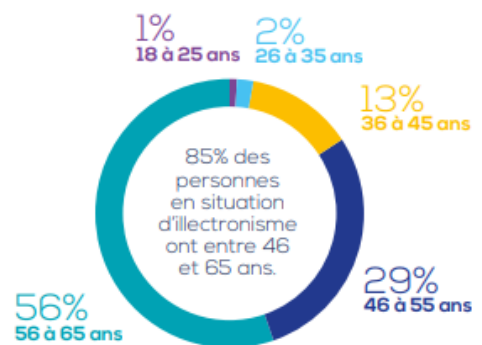
ILLECTRONISME ET ÂGE

Taux d'illectronisme par groupe d'âge



L'âge est déterminant : l'illectronisme augmente de manière croissante avec l'âge. Les 56-65 ans représentent plus de la moitié des personnes en situation d'illectronisme en région Centre-Val-de-Loire.

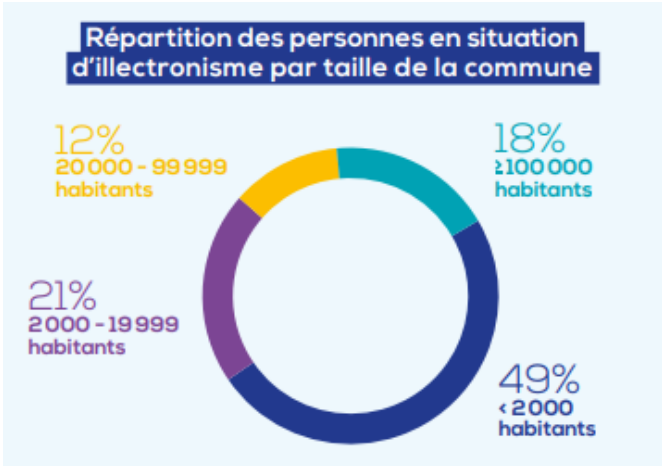
Répartition des personnes en situation d'illectronisme par groupe d'âge



Plus de **la moitié** des personnes en situation d'illectronisme ont entre **56 et 65 ans**.

14% des habitants de **18 / 65 ans** en Centre-Val de Loire éprouvent des difficultés à utiliser les outils numériques.

6%
des **18 / 65 ans** sont en situation d'illectronisme



Ces chiffres sont tirés d'une enquête « Illettrisme et illectronisme en Centre-Val de Loire » commandée par la Région Centre-Val de Loire au GIP Alfa Centre en 2023.

Retrouvez l'enquête complète ici :





APPEL A MANIFESTATION D'INTÉRÊT

Inclusion et médiation numérique



COMMUNIQUÉ DE PRESSE

Appel à projet « Inclusion et médiation numérique pour toutes et tous »

L'État et le Conseil régional s'associent pour lancer un appel à projets de 1,8 M€ pour soutenir les projets d'inclusion et de médiation numérique en région Centre-Val de Loire.

En France, l'illectronisme affecte entre 15 et 20 % de la population. Une personne âgée sur deux n'a pas accès au web. Près de 40 % des Français ont des difficultés à mobiliser toutes les compétences nécessaires à l'utilisation d'Internet. En Centre-Val de Loire, on estime que près d'un habitant sur 5 est concernée. Alors que les usages numériques sont devenus incontournables dans nos modes de vie, de déplacement et de travail, l'accompagnement des personnes en difficulté face à ces usages est un enjeu majeur des politiques publiques.

L'État et le Conseil régional Centre-Val de Loire ont ainsi fait de l'inclusion et de la médiation numérique un axe fort de leur politique du numérique, en l'inscrivant dans les stratégies de cohérence régionales de l'aménagement et des usages numériques (SCORAN) successives, ainsi que de la stratégie numérique du Conseil régional.

La coordination des acteurs de l'inclusion, pour renforcer l'efficacité des actions, est également au cœur de la démarche France Numérique Ensemble déployée par l'État.

Ces orientations communes se sont traduites par un soutien conjoint à l'inclusion numérique au gré des différents contrats de plan État-Région : financement du réseau des espaces publics numériques Webocentre, ou, plus récemment, soutien au hub régional de l'inclusion numérique Hub-Lo.

Dans la continuité de ce partenariat, l'État et le Conseil régional Centre-Val de Loire ont lancé un appel à projet pour soutenir des initiatives d'inclusion et de médiation numérique à destination des publics les plus éloignés des outils et des usages du numérique, notamment dans les territoires ruraux ou les quartiers prioritaires de la politique de la Ville.

Le montant de l'appel à projet s'élève à 1 800 000 €, dont 1 000 000 € de l'État et 800 000 € du Conseil régional. Les projets seront financés sur trois ans pour une enveloppe maximum de 50 000 €. Il s'adresse à toutes les structures, collectivités, associations, tiers-lieux, sociétés coopératives, établissements publics, exerçant ou souhaitant exercer une fonction de médiation et d'inclusion numérique.

Les objectifs visés sont de lutter contre l'illectronisme et favoriser l'accès aux outils et aux usages numériques pour toutes et tous, mais aussi d'encourager les projets de médiation numérique qui répondent aux besoins des usagers, en contribuant à l'inclusion sociale et la participation citoyenne.

Les projets sont de nature différente en fonction des besoins identifiés par les porteurs sur leur territoire : sensibiliser et accompagner à l'utilisation des outils numériques en considérant différents publics (jeunes, personnes âgées, personnes en situation de handicap, personnes éloignées de l'emploi, etc.) ; dispenser des cours, des ateliers ou d'autres modes d'accompagnements spécifiques des personnes éloignées du numérique ; faire émerger des actions de médiations numériques en milieu associatif, contribuant à l'inclusion sociale et à la participation citoyenne ; favoriser l'accès aux services en ligne et le lien social.

Certains bassins de vie n'ont pas été pourvus en lauréat, faute de candidats (notamment dans le Loir-et-Cher). L'État et la Région s'engagent à rechercher et soutenir des projets dans ces territoires début 2025."





AMI INCLUSION ET MÉDIATION NUMÉRIQUE

Liste des 43 projets retenus dans les 6 départements



BOURGES - Accueil et promotion

Equiper une salle dédiée dans les locaux pour proposer des ateliers collectifs et des accès individuels, accompagnés ou libres.

- Lutter contre l'illectronisme
- Faciliter l'accès aux outils numériques
- Contribuer à l'intégration sociale et professionnelle
- Contribuer à la réussite scolaire

BOURGES - Ligue de l'Enseignement du Cher

Assurer la continuité de l'offre et des expérimentations mises en place avec les acteurs des territoires et de les formaliser pour permettre une meilleure identification pour les publics et un suivi à long terme. Le projet se déclinera ainsi en actions précises, définies avec les publics ciblés, les partenaires et les territoires concernés. 2 actions principales :

Le LAB(O) GAME décliné ainsi : les temps du jeu (ateliers pour apprendre et échanger par le jeu vidéo), le temps des projets (accompagner la mise en œuvre de projets), le temps de l'inclusion (ateliers de médiation/inclusion numérique).

Les LAB(O)Ruraux : ateliers de médiation, actions seniors et adultes en situation de fragilités coconstruites

- Lutter contre l'isolement en dynamisant la vie sociale et les échanges autour des questions des usages et cultures numériques.
- Continuer à apprendre et s'inclure dans la société numérique, par des outils ludiques et créatifs.
- Favoriser la citoyenneté numérique et l'insertion des citoyens dits en "fracture numérique".
- Consolider un réseau d'acteurs fort en lien avec les publics ciblés, nourri par de nombreuses actions sur les territoires avec la Ligue de l'Enseignement du Cher, afin de conforter les interconnaissances et la mutualisation d'outils, compétences et postures pour permettre une adaptation efficiente de l'orientation des publics sur les questions d'inclusion numérique, souvent liée à des besoins non numériques.

BOURGES - MJC d'Asnieres les Bourges

Il s'agit de fournir des ressources et des formations pour aider les personnes de tous âges et de tous niveaux de compétence à se familiariser avec les technologies numériques.

- Favoriser l'autonomie des individus en leur permettant de maîtriser les outils et les ressources numériques.
- Promouvoir l'égalité des chances en donnant à tous les individus la possibilité de bénéficier des avantages offerts par les technologies numériques.
- Faciliter la communication : mettre en place des outils de communication numériques (e-mails, newsletters, plateformes de discussion, etc.) pour informer les membres, les bénévoles et les donateurs des activités de l'association.
- Éduquer et sensibiliser : utiliser le projet « Connecte toi avec la MJC » pour diffuser des informations, des ressources éducatives et des campagnes de sensibilisation sur les enjeux auxquels l'association est confrontée.
- Assurer la diversité et l'inclusion : veiller à ce que le projet numérique soit accessible à tous les publics, en prenant en compte les besoins spécifiques des différents groupes, notamment en matière de langue, de culture, d'âge ou de handicap.

SAINT-AMAND-MONTROND - Foyer de Jeunes Travailleurs de Saint-Amand-Montrond

Organiser à partir de l'espace numérique du FJT les conditions nécessaires au développement de l'accès au numérique pour tous, de ses usages, ses pratiques, d'accompagner les usagers dans la transition numérique qui s'opère au sein de la société en générale et des services publics en particulier, de développer un Fab'Lab notamment auprès des plus jeunes.

Pour ce faire différents ateliers thématiques seront proposés chaque semaine les lundis et jeudis

- Animer un espace public numérique par définition ouvert à tous,
- Développer un « Fab'Lab » dans une logique de partage de savoirs, de développement de connaissances,
- Développer l'accompagnement aux usages du numérique, pour tous publics et notamment les jeunes, les seniors, les habitants du QPV, les personnes en situation de handicap,
- Favoriser l'inclusion sociale, l'inclusion numérique, l'accès aux droits et lutter contre l'illectronisme,
- Réduire les inégalités culturelles, éducatives, économiques, d'accès à l'emploi et à la citoyenneté,
- Lutter contre la fracture numérique,
- Développer du lien social entre les citoyens,
- Permettre aux usagers d'accéder, de découvrir, de s'informer, d'échanger, d'apprendre, de s'initier,
- Développer des projets en partenariat (centre social, ESAT, Lycée professionnel, La Passerelle, ...).

SAINT-FLORENT-SUR-CHER - Emmaüs Connect

Mise en place d'ateliers à Saint-Florent-sur-Cher, permettant à tous de s'émanciper à travers l'apprentissage des outils numériques tout en favorisant leur autonomie.

- Établir un climat de confiance en exploitant les succès des initiatives Emmaüs Connect.
- Faciliter l'accès aux droits par une autonomisation dans les démarches en ligne.
- Identifier et accompagner sur des problématiques numériques tels que l'absence de connexion ou de matériel, la difficulté à utiliser les outils, la gestion des identifiants, une compréhension limitée du numérique.
- Aborder les défis administratifs : la complexité réglementaire, les dysfonctionnements techniques.
- Diagnostiquer et orienter l'usager vers les partenaires appropriés ou vers un soutien spécifique axé sur le numérique.
- Sensibiliser à l'importance des démarches en ligne, gestion efficace des droits.
- Offrir un soutien en personne et conseiller sur l'utilisation optimale des services numériques.
- Surmonter les barrières numériques et administratives
- Favoriser le lien social par des accompagnements collectifs

SANCERRE - Communauté de Communes Pays Fort Sancerrois Val de Loire

Actions / ateliers progressifs sur le territoire autour de cafés numériques, programmation et vidéos.

- Permettre au public éloigné de devenir acteur de leur apprentissage par la manipulation numérique.
- Développer une acculturation numérique au travers de robots pédagogiques en initiant au codage ludique
- Proposer un projet collaboratif en lien avec les communautés éducatives, les jeunes (3 à 17 ans) en ciblant prioritairement les publics jeunes et empêchés et ponctuellement les parents (cafés numériques).
- Amener de nouvelles pratiques dans le numérique responsable (« repair » café, éducation à l'image...).
- Co-construire pour valoriser leur environnement avec l'image et le son numérique (réalisation de mini-vidéos avec les habitants : web tv, podcast).



VIERZON - CdC Vierzon Sologne Berry

Le projet vise à créer au sein du Campus Connecté un “ tiers lieu inclusion et médiation numérique ” suivi par un comité partenarial, proposant des espaces partagés mais aussi des actions dédiées.

- Créer une communauté solidaire, où chacun, indépendamment de son niveau de compétence numérique, peut bénéficier des opportunités offertes par le monde numérique au plus proche de leurs lieux de vie.
- Lutter contre l'illectronisme et favoriser l'accès aux outils et aux usages numériques pour tous. Chaque type d'intervention sera soutenu par des actions et outils pédagogiques, qui répondent à des besoins spécifiques et contribuent à une dimension globale d'inclusion numérique.

EURE-ET-LOIR

CHARTRES - Conseil départemental d'Eure-et-Loir

Ouverture d'un Espace Public Numérique à Chartres. 2 vocations : pour les publics, lieu gratuit proposant : RDV individuels/ accompagnement aux démarches complexes, des ateliers de formation / médiation au numérique allant de la prévention aux formations de base et avancées.

Pour les professionnels, ce lieu envisagé comme un laboratoire de la médiation numérique départementale dans son approche inclusive. (Partage d'expérience, échanges, ...)

- Offrir un service public aidant et facilitant, qui soit acteur d'une logique de réduction de la fracture numérique dans toutes ses composantes (prévention pour les enfants, familles et personnes âgées ; montée en compétence pour tous, etc.)
- Service public à part entière, complémentaire de tous les autres.
- Autonomisation des publics, de leur émancipation du numérique quand celui-ci constitue une frontière, et une émancipation par le numérique quand il est beaucoup plus un chemin d'ouverture, de liberté, et d'apprentissage.

CHATEAUDUN - FOL 28

Le projet porte sur l'ouverture d'un espace numérique au centre social Le Sourire Dunois (géré par la Ligue de l'enseignement d'Eure-et-Loir), au cœur du quartier prioritaire Camus-Schweitzer de la ville de Châteaudun

- Réaliser 180 accompagnements individuels par an
- Accueillir 180 participants aux ateliers numériques par an
- Atteindre une fréquentation hebdomadaire de 30 visiteurs, soit environ 900 personnes par an

FRAZÉ - Mairie

Développer le tiers lieu “ La Passerelle ”

- Le renforcement du lien social, par le biais d'ateliers collectifs
- L'apprentissage et la transmission d'un savoir et d'un savoir-faire
- L'aspect solidaire, par l'accompagnement à l'usage de l'outil informatique
- L'objectif d'une autonomie numérique
- L'accès à l'information et aux droits (prestations sociales, santé, éducation, emploi...)

LUCÉ - FOL 28

Le projet porte sur l'ouverture d'un espace numérique dans les locaux de la Ligue de l'enseignement, au cœur du quartier prioritaire Arcades-Bruxelles-Béguines de la ville de Lucé.

- Réaliser 180 accompagnements individuels par an
- Accueillir 180 participants aux ateliers numériques par an
- Atteindre une fréquentation hebdomadaire de 30 visiteurs, soit environ 900 / an.

LUCÉ, zone urbaine de chartres, département Eure-et-Loir en ruralité - BETA MACHINE

Dispositif d'inclusion et de médiation autour de la création numérique, de l'accompagnement aux usages du numérique, et des pratiques éthiques et libre de l'informatique.

- Accueillir de nouveaux publics et notamment des quartiers prioritaires Politique de la Ville à Lucé
- Proposer une offre pérenne de médiation numérique adaptée aux différents publics ciblés
- Engager la jeunesse dans une pratique collective et créative du numérique
- Permettre le développement de compétences et une autonomie des publics grâce au numérique
- Favoriser l'inclusion, la rencontre et lien entre les publics autour du numérique et pourquoi pas l'engagement citoyen de toutes et tous dans la vie d'un tiers-lieu au travers du numérique

NOGENT LE ROTROU - Comité Bassin Emploi

Développer les accompagnements numériques sous forme d'ateliers au sein de l'EPN et délocalisés sur la Communauté de Communes.

- Permettre aux personnes d'utiliser l'outil numérique dans leurs démarches du quotidien et ainsi répondre aux obligations administratives de manière autonome.
- Réduire l'exclusion sociale en permettant de garder le lien avec son entourage, faciliter le retour à l'emploi, l'entrée en formation, et permettre de reprendre confiance en soi.
- Aller à la rencontre des publics en zones rurales et sans solution de mobilité en élargissant nos interventions à de nouvelles communes du territoire.
- Toucher un public plus large

CHATEAUROUX - Familles Rurales de l'Indre

Le Rural'Num est programme d'action numérique qui vise à fournir un accès équitable et des compétences numériques essentielles aux habitants du milieu rural. Il comprendra une série d'ateliers, de formations et d'accompagnements individuels, en points fixes et en itinérance, pour répondre aux besoins spécifiques de cette population.

- Fournir un accès équitable aux outils numériques
- Offrir des ateliers d'initiation à la tablette, au smartphone et à l'ordinateur
- Organiser des ateliers d'impression 3D et de robotique
- Proposer des formations spécialisées sur l'utilisation du numérique pour les bénévoles d'associations locales
- Offrir un soutien personnalisé et des sessions d'accompagnement individuel pour aider les personnes les plus isolées

CHATEAUROUX - Familles Rurales de l'Indre

Evolution de l'offre d'accompagnement et de l'itinérance du dispositif "La Ruralinette", qui vise à combler les écarts numériques en offrant un accompagnement aux plus près des familles vivantes en milieu rural notamment dans le département de l'Indre et le plus complet possible dans divers domaines.

- Accueillir et Informer
- Accompagner et Soutenir
- Mettre en relation et Orienter
- Donner une opportunité
- Créer du lien

CHATEAUROUX (ARDENTES) - Emmaüs Connect

Enrichir l'offre d'accompagnement en proposant des ateliers thématiques - partenariat avec la Maison France services d'Ardenes

- Établir un climat de confiance en exploitant les succès des initiatives Maison France Services / Emmaüs Connect.
- Faciliter l'accès aux droits par une autonomisation dans les démarches en ligne.
- Identifier et accompagner sur des problématiques numériques tels que l'absence de connexion ou de matériel, la difficulté à utiliser les outils, la gestion des identifiants, une compréhension limitée du numérique.
- Aborder les défis administratifs : la complexité réglementaire, les dysfonctionnements techniques.
- Diagnostiquer et orienter l'utilisateur vers les partenaires appropriés ou vers un soutien spécifique axé sur le numérique.
- Sensibiliser à l'importance des démarches en ligne, gestion efficace des droits.
- Offrir un soutien en personne et conseiller sur l'utilisation optimale des services numériques.
- Surmonter les barrières numériques et administratives
- Favoriser le lien social par des accompagnements collectifs.

ISSOUDUN - MELI

Action ciblée sur le QPV « nation-bernardines » avec 3 niveaux d'ateliers (début, intermédiaire, avancé) et en amont étude des besoins pour adapter le contenu des ateliers

- Aider les issoldunois et les habitants du bassin de vie dans leurs utilisations de l'outil numérique. Pour se faire, des ateliers seront mis en place, animés par un médiateur numérique, salarié de la MELI, mis à disposition
- Promouvoir un accès au numérique de proximité et accompagné (pour les usagers ponctuels par manque d'équipement et/ou ayant des compétences faibles).
- Favoriser l'autonomie des personnes (pour les usagers ayant acquis de compétences de base et dotées d'un équipement personnel).

LA CHATRE - MJCS La Châtre

Développement et la pérennisation de 3 axes que nous avons initié en 2019 afin d'enrichir les actions de l'Espace Public Numérique

- Pérenniser nos actions d'inclusion numérique
- Renouveler et développer notre matériel informatique
- Développer notre espace de fabrication numérique
- Favoriser l'équipement des publics précaires
- Renforcer la communication autour des actions de l'espace Public numérique et notamment sur l'espace de Coworking.

SAINT-MICHEL-EN-BRENNE et territoire de la CC - Communauté de Communes Cœur de Brenne

Poursuivre les actions existantes et développer de nouvelles actions sur le numérique dans la CC Cœur de Brenne, reposant sur 3 aspects : moyens techniques, contenu et formation et accompagnement. Parmi les actions à développer :

Les cafés du numérique, 1 fois tous les deux mois, sont des temps d'échanges et de sensibilisation sur divers sujets numériques. Atelier numérique pour les enfants et les jeunes. Coding goûter. Proximité des accompagnements via la délocalisation des formations et animations.

- Permettre à notre population rurale d'avoir les mêmes chances d'appréhension du numérique que les populations urbaines.
- Que les élèves de Cœur de Brenne puissent bénéficier d'un enseignement numérique plus exhaustif et leur permettre d'ouvrir le champ des possibles dans leurs futures orientations.
- Permettre aux demandeurs d'emploi d'acquérir des compétences dans le domaine du numérique et que ces dernières soient valorisées par une note passée au PIX.
- Permettre à nos populations de seniors d'être accompagnées, et de devenir acteur de leur identité numérique et ce au plus proche de leur habitat nous semble essentiel.

VALENCAY - Communauté de Communes

Mise en place d'ateliers de formation et d'information délocalisés dans les communes du territoire. Les actions sont duplicables sur le bassin de vie du Pays de Valençay.

- Apporter des solutions en « allant vers » tous les publics isolés, les communes éloignées de l'Espace Public Numérique
- Développer progressivement chez les participants aux ateliers du savoir-faire et de l'autonomie
- Créer du lien entre les apprenants et notamment du lien social multigénérationnel : partage des savoirs, convivialité, lutte contre l'isolement, éducation

AMBOISE - Pep'It Lab

Le projet vise à étendre significativement l'accès et l'impact de nos services au sein de notre territoire.

- Facilitation de l'accès aux outils et usages numériques, la lutte contre l'illectronisme
- Développement de projets de médiation numérique adaptés aux besoins des usagers pour favoriser l'inclusion sociale et la participation citoyenne
- Soutien aux structures qui ont des besoins d'accompagnement et de médiation numérique.

BLÉRÉ - Communauté de Communes Autour de Chenonceaux

Création d'un Espace France Services itinérant sur les 15 communes du territoire.

- Se déplacer au cœur des territoires pour y mener des actions d'inclusion numérique.

LOCHES - Communauté de Communes

Mise en œuvre de solutions numériques, de l'acquisition de l'outil à son utilisation autonome, sur l'ensemble du territoire de la Touraine du Sud.

- Proposer un équipement équitable et environnemental
- Pouvoir s'insérer socialement et professionnellement
- Développer la connaissance de l'outil numérique afin d'avoir une meilleure autonomie
- Prévenir les risques du numérique

REIGNAC-SUR-INDRE - Association Puzzle

Café numérique hebdomadaire, devenant progressivement itinérant deux fois par semaine. Projet pensé en complémentarité avec les conseillers numériques de la Communauté de communes.

- Mettre des ateliers de médiation numérique au plus proche des territoires de vie des habitants
- Mettre en place des ateliers réguliers, de façon à permettre aux habitants de pouvoir venir plusieurs fois à intervalle proche
- Lutter contre l'illectronisme
- Mettre en place des ateliers proches des préoccupations et des démarches quotidiennes des habitants
- Permettre aux habitants de découvrir des usages numériques nouveaux : imprimante 3D, intelligence artificielle, ...

ST-PIERRE-DES-CORPS - CISPEO

Accroître les actions actuelles de l'EPN : ateliers, co-financer d'un « Aller vers » au moyen d'un triporteur et accès à la culture via le numérique

- Développer la capacité d'agir des personnes en matière numérique en tenant compte déjà de leurs usages
- Consolider notre fonctionnement afin que le lieu de proximité que nous représentons puisse continuer à créer des liens de confiance avec les personnes et s'adapter à la complexité de leur situation.

TOURS - Informatique Participative

Ce projet se structure autour de 3 grandes actions : l'accompagnement vers l'autonomie des usagers (gratuit pour le bénéficiaire), le développement du Libre auprès des professionnels (Sensibiliser et former) et le soutien à la mission de reconditionnement (collecte, reconditionnement, vente) en partenariat avec Emmaüs Connect

Partenariats en cours avec la CC Chinon Vienne et Loire, Tours Métropole

- Action 1 : avec les partenaires, organiser des permanences dans leurs locaux afin de donner un accompagnement aux usagers. La durée des permanences sera d'une demi-journée et la fréquence fixée par une convention, au vu des besoins grandissant, 1 permanence par mois dans chaque lieu nous paraît convenable.
- Action 2 : Cette action est orientée vers les professionnels de l'accompagnement numérique, il est donc important et normal de l'organiser en partenariat avec le Hub-lo, GIPRecia, la Ligue de l'Enseignement.
- Action 3 : Soutenir le reconditionnement, nous sommes en lien permanent avec Emmaüs Connect, mais nous recherchons de nouveaux gisements (CCI, CMA, PME). Nous prévoyons pour 2025, 373 accompagnements et 260 ordinateurs distribués ; pour 2026 410 accompagnements et 305 ordinateurs distribués

TOURS - LA FABRIQUE D'USAGES NUMERIQUES (FUN)

Le projet s'appuie sur 3 grands axes : 1 projet d'Espace Public Numérique éthique dans un nouveau tiers-lieu à Tours qui favorisera notamment les usages responsables du numérique tel que le réemploi / médiation numérique dans les tiers-lieux qui proposera des actions productrices de communs, de lien social et d'apprentissages pair-à-pair / Démarche de recherche-action en quête de nouveaux savoirs pour notamment travailler sur des sujets/thématiques numériques moins connues/développées, avoir un espace de découverte, sensibilisation et de partage.

- Animer un programme de médiation numérique original accessible à toutes et tous pour se repérer, s'outiller, et se situer dans les cultures numériques
- Développer ce programme à l'échelle de notre bassin de vie en complémentarité avec l'offre existante et en contribuant aux dynamiques réseau-x
- Défricher de nouveaux usages en matière de documentation et de production de communs pour et par les acteurs de la médiation numérique et leurs communautés d'usagers
- Mettre en place un programme d'animation à l'année avec des Café Futuretic (permanence), des Open Atelier Sav01rs Communs et des initiations machines & logiciels
- Optimiser/adapter nos moyens de communication et de production de ressources pour faciliter les actions prévues (via le site de La FUN et sites compagnons)

BLOIS - CIAS du Blaisois

Développer une offre de service avec pour ambition de : développer l'action d'itinérance et les moyens mis à disposition des habitants d'Agglopolys grâce à des agents du CIAS formés et mieux coordonnés, compléter et intensifier une offre de service en matière d'accès aux droits en lien avec le projet de service de la Direction de l'Accès aux Droits et du Développement social et Territoire Zéro Non recours, former l'ensemble des professionnels de la Direction de l'Accès aux droits et du développement social avec le ou les conseillers numériques sur les enjeux du numérique pour partager une culture commune.

- Multiplier l'offre de service du CIAS en matière d'accès et d'accompagnement au numérique pour faciliter l'accès aux droits et favoriser le lien social et rompre avec l'isolement des publics.
- Travailler sur le parcours de l'habitant d'Agglopolys en proposant d'aller au-devant de lui par des actions de proximité

BLOIS - Conseil départemental

Proposer des actions numériques au cœur des territoires, pour développer une démarche "d'aller vers" les usagers afin que chacun puisse mieux appréhender les enjeux et les dangers du numérique, être sensibilisé et accompagné sur les usages et outils numériques. (ateliers et événements sur différentes communes)

- Répondre aux attentes exprimées par les citoyens lors de la démarche de participation citoyenne
- Faire du numérique un levier d'égalité
- Permettre à chaque loir-et-chérien de s'acculturer au numérique, d'en comprendre les enjeux et les dangers
- Valoriser les acteurs et les initiatives locales sur le numérique au service des usagers
- Développer un réseau d'acteurs du numérique

BLOIS - CRIA 41

Proposer des ateliers numériques gratuits d'1h15, en petits groupes, sur le secteur de la Sologne où il existe une demande importante et non couverte dans plusieurs communes : Lamotte Beuvron, Salbris, Nouan le Fuzelier, Romorantin, Neung sur Beuvron et Montrichard.

- Acquérir les bases de l'utilisation de l'outil numérique
- Permettre l'autonomie et l'accès aux droits
- Favoriser l'insertion sociale et professionnelle
- Faciliter et accompagner l'inclusion numérique
- Favoriser l'apprentissage
- Répondre aux besoins du fait de la numérisation des démarches
- Permettre le repérage des difficultés de maîtrise des savoirs de base

VEUZAIN-SUR-LOIRE - Mairie

Organiser des ateliers numériques, dans la continuité de la France Service, avec l'utilisation d'une tablette numérique afin d'inciter toutes personnes réfractaires au numérique à y trouver un ou plusieurs intérêt(s) de s'initier à la pratique d'internet

BONNÉE - CdC Val de Sully

Ateliers intergénérationnels dans les EHPAD, ateliers itinérants sur les services publics, ateliers « robotique », moments conviviaux « Café pour tous », le bus numérique, ateliers « A la découverte du numérique » et l'apprentissage du français par le numérique.

- Présenter les services de France services et ceux proposés par la Maison pour Tous, diffuser les informations et conseiller.
- Se familiariser avec les services publics en ligne, amener les usagers vers une autonomie dans l'utilisation des outils numériques et la réalisation de leurs propres démarches afin de développer l'accès aux droits
- Acquérir des savoirs et savoir-faire, concevoir ou encore travailler en équipe pour aboutir à une réalisation collective
- Compenser les difficultés de mobilité des usagers en zones rurales
- Permettre de développer l'apprentissage de la langue française

FLEURY-LES-AUBRAIS (Neuille-aux-Bois) - Emmaüs Connect

Accompagnement des France Services La Poste de Neuville aux Bois à la mise en place d'actions en faveur d'une capacitation à l'usage autonome des outils numériques et des démarches en ligne, au travers d'ateliers collectifs d'initiation.

- Première phase de diagnostics individuel courant été 2024
- Parcours collectifs dans un second temps par demi-journées hebdomadaires

FLEURY-LES-AUBRAIS - Emmaüs Connect

Accompagnement des France Services La Poste de Courtenay et Château Renard à la mise en place d'actions en faveur d'une capacitation à l'usage autonome des outils numériques et des démarches en ligne, au travers d'ateliers collectifs d'initiation.

- Première phase de diagnostics individuel courant été 2024
- Parcours collectifs dans un second temps par demi-journées hebdomadaires

MEUNG-SUR-LOIRE - Communauté de Communes des Terres du Val de Loire

Poursuivre les actions entreprises par les différentes médiathèques du territoire (ateliers collectifs, accompagnements individuels), constituer un EPN mobile se déplaçant sur l'ensemble des communes, intervention dans les collèges et organisation d'événements « Numérique en Fête ».

- Réduire la fracture numérique en facilitant l'accès aux équipements et en proposant des formations gratuites
- Lutter contre l'illectronisme en développant les compétences numériques
- Promouvoir les loisirs numériques éducatifs (réalité virtuelle, robotique, jeux vidéo)
- Sensibiliser à la cybersécurité et à l'hygiène numérique

MONTARGIS - ACTION

Des ateliers d'apprentissage des usages numérique de base pour les bénéficiaires les plus en difficulté seront proposés avec mise à disposition d'équipement pour assurer des démarches essentielles. Action prévue dans les locaux de l'AFPA à Montargis

- Acquisition de Compétences Numériques : détecter les publics éloignés ou en rupture avec le numérique, améliorer l'accès et la maîtrise des outils numériques pour les populations vulnérables, développer une compréhension des droits numériques pour faciliter l'accès aux services publics et privés, intégrer des méthodes d'apprentissage innovantes pour surmonter l'illectronisme.
- Remobilisation Sociale : élever l'estime de soi et la motivation à travers des ateliers numériques ciblés sur les compétences émotionnelles et cognitives, créer des espaces sécurisés pour l'expérimentation et l'échec, favorisant ainsi l'apprentissage actif.
- Insertion Socio-Professionnelle : Renforcer l'engagement civique et la participation active dans la communauté, établir des ponts entre les compétences numériques acquises et les perspectives de retour vers l'emploi ou d'autonomie personnelle.

OLIVET- Ligue de l'enseignement du Loiret

FabLab itinérant sur Gien, Briare, Sully sur Loire et Bonny sur Loire

- Permettre au plus grand nombre de découvrir le numérique grâce à un FABLAB itinérant
- Proposer une offre d'ateliers itinérants sur les savoirs de base du numérique à destination du grand public
- Proposer un accompagnement et un programme de formation aux associations pour développer leurs compétences numériques

OLIVET - Ligue de l'enseignement du Loiret

Les actions seront menées en itinérance dans une logique d'aller vers, avec deux points fixes de relais des actions : le Fablab de Pithiviers et l'espace de co-engagement à Ondreville sur Essonne.

- Permettre au plus grand nombre de découvrir le numérique grâce à un FABLAB itinérant
- Proposer une offre d'ateliers itinérants sur les savoirs de base du numérique à destination du grand public
- Proposer un accompagnement et un programme de formation aux associations pour développer leurs compétences numériques

ORLEANS - Espace C2B

Sur le modèle des PASS Aptic, il est proposé de mettre en place une monnaie locale gérée par le Res'O

- Maintenir l'offre de service existante sur le territoire.
- Poursuivre la montée en compétences des habitants et des professionnels
- Valider l'acquisition des différentes compétences et leur reconnaissance par les Open Badges en s'appuyant sur la dynamique « Badgeons la Région Centre Val de Loire ».
- Appuyer financièrement les structures proposant des actions d'inclusion numérique.
- Contribuer aux enjeux de la Feuille de Route Nationale et Locale « France Numérique ensemble ».

ORLEANS - La Labomedia

Mise en place d'ateliers pour accompagner et faciliter la réalisation de projets individuels et collectifs, qu'ils soient créatifs, techniques ou pratique, ou axé sur de l'usage

- Accompagner les publics dans l'accès aux droits, dans les démarches administratives du quotidien, dans la recherche d'infos, la recherche d'emploi, la sociabilisation de façon sûre en respectant la vie privée
- Découvrir de nouveaux outils et services en ligne
- Découvrir de nouveaux métiers, de nouvelles pratiques, techniques et technologies
- Faciliter l'échange de savoirs, savoir-faire, savoir-être en et hors ligne
- Donner accès à des pratiques artistiques, artisanales en facilitant la réalisation de projets individuels et collectifs
- Proposer des formations, des contextes où il est possible d'acquérir des compétences
- Produire des ressources, abonder des biens communs numériques
- Promouvoir des parcours remarquables de femmes dans les domaines de sciences et des techniques, de la création artistique et culturelle, de l'entrepreneuriat social et solidaire
- Imaginer et implémenter des futurs collectifs désirables et durables

PETR Forêt d'Orléans, Loire Sologne et Portes de Sologne et PETR Pays Giennois - Familles Rurales Loiret

Proposer des ateliers, de l'accompagnement, des temps de permanences sur les territoires ruraux et périurbains

- Pérenniser et développer les points de médiation numérique en milieu rural et péri-urbain (20 animations mensuelles sur le Loiret)
- Aller vers les publics isolés, peu mobiles et fragiles (50 accompagnements à domicile en 2025 et 100 en 2026) comme les personnes âgées, les personnes porteuses de handicap ou les personnes sans véhicule.
- Lever les freins économiques à l'acquisition de matériel informatique (vente de 100 PC portables reconditionnés/an à prix solidaire (moins de 150 €) avec garantie et support inclus)
- Développer un réseau de bénévoles accompagnants, les former et les accompagner vers les missions de médiateur numérique et vers l'habilitation aidants-connect (4 par an).

PETR PAYS LOIRE BEAUCE ET LE PETR BEAUCE GATINAIS EN PITHIVERAIS - Familles Rurales Loiret

Proposer des ateliers, de l'accompagnement, des temps de permanences sur les territoires ruraux et périurbains

- Pérenniser et développer les points de médiation numérique en milieu rural et péri-urbain (20 animations mensuelles sur le Loiret)
- Aller vers les publics isolés, peu mobiles et fragiles (50 accompagnements à domicile en 2025 et 100 en 2026) comme les personnes âgées, les personnes porteuses de handicap ou les personnes sans véhicule.
- Lever les freins économiques à l'acquisition de matériel informatique (vente de 100 PC portables reconditionnés/an à prix solidaire (moins de 150 €) avec garantie et support inclus)
- Développer un réseau de bénévoles accompagnants, les former et les accompagner vers les missions de médiateur numérique et vers l'habilitation aidants-connect (4 par an).



SAINT JEAN DE BRAYE - COMMUNE DE SAINT JEAN DE BRAYE

Mettre à disposition des publics du QPV "Pont Bordeaux" des ressources numériques adaptées et assurer la médiation dans l'espace via l'aménagement de l'EPN, la formation (programme) et l'accompagnement (personnalisé), l'animation et événements (organisation d'activités sur l'utilisation de technologies numériques), mise en réseau, sensibilisation (cybersécurité, numérique responsable, ...)

- Favoriser l'accès au numérique : soutenir l'inclusion numérique pour tous, faciliter l'accès aux démarches, développer les Techniques de Recherche d'Emploi auprès des usagers du Tiers Lieu
- Animer le territoire : rompre l'isolement pour les seniors, accompagner les TPE dans leurs démarches en ligne (Chorus), développer les actions liées à la parentalité en coopération avec l'école du quartier, coordonner les actions de médiation numérique sur la ville"
- Développer les compétences : Favoriser la montée en compétences des publics spécifiques, lever les freins périphériques à l'emploi (mobilité sociale et inclusive), concrétiser la formation tout au long de la vie"
- Le financement de cet Espace Numérique au sein du Tiers Lieu de Compétences constitue un investissement stratégique et porteur de sens pour le développement humain, social et économique du Quartier prioritaire de la politique de la ville.



CONTACTS PRESSE

Région Centre-Val de Loire

Anne-Claire DESFORGES - anne-claire.desforges@centrevaleloire.fr - 02 38 70 31 40

Cabinet de la Préfète de région Centre-Val de Loire et du Loiret

Service régional de la communication interministérielle - pref-communication@loiret.gouv.fr - 02 38 81 40 35

