

Centre des Finances Publiques  
FINANCES PUBLIQUES  
couple qez



**FP** FINANCES PUBLIQUES

La *Direction Régionale des Finances Publiques* de Bretagne et du département d'Ille-et-Vilaine



La direction régionale des Finances publiques (DRFiP) de Bretagne et du département d'Ille-et-Vilaine a été créée le 13 juillet 2011.

Elle s'inscrit dans le processus national de fusion des deux administrations des impôts et de la comptabilité publique.

Ayant repris l'intégralité des missions exercées précédemment par la **direction des services fiscaux** et par la **trésorerie générale**, elle assure notamment :

- ▶ le **calcul** et le **contrôle** de l'impôt ainsi que la **lutte contre la fraude** ;
- ▶ le **recouvrement** des recettes fiscales et non fiscales de l'État, des collectivités territoriales et d'organismes publics ;
- ▶ la **tenue des comptes** et le **paiement des dépenses** de l'État, des collectivités territoriales et des établissements publics ;
- ▶ des **prestations d'expertise et de conseil financier** auprès des services de l'Etat et des collectivités territoriales.

Ces missions sont **départementales** (impôts, gestion publique locale...), **régionales** (gestion Etat, paie des fonctionnaires de l'Etat...) et **nationales** (amendes automatisées...).

Dirigée par **Marc CANO**, administrateur général des Finances publiques, elle est implantée à la cité administrative, avenue janvier à Rennes et compte plus de 1 800 agents répartis sur 39 sites implantés dans 27 communes du département.

Son organisation repose sur une équipe de direction collégiale, des missions relevant directement du responsable et des pôles structurés en blocs fonctionnels.

### » Une équipe de **direction collégiale**

Le directeur régional des Finances publiques est assisté de quatre directeurs, responsables de pôle, et des responsables de mission.

### » **Quatre missions** directement rattachées au directeur régional des Finances publiques.

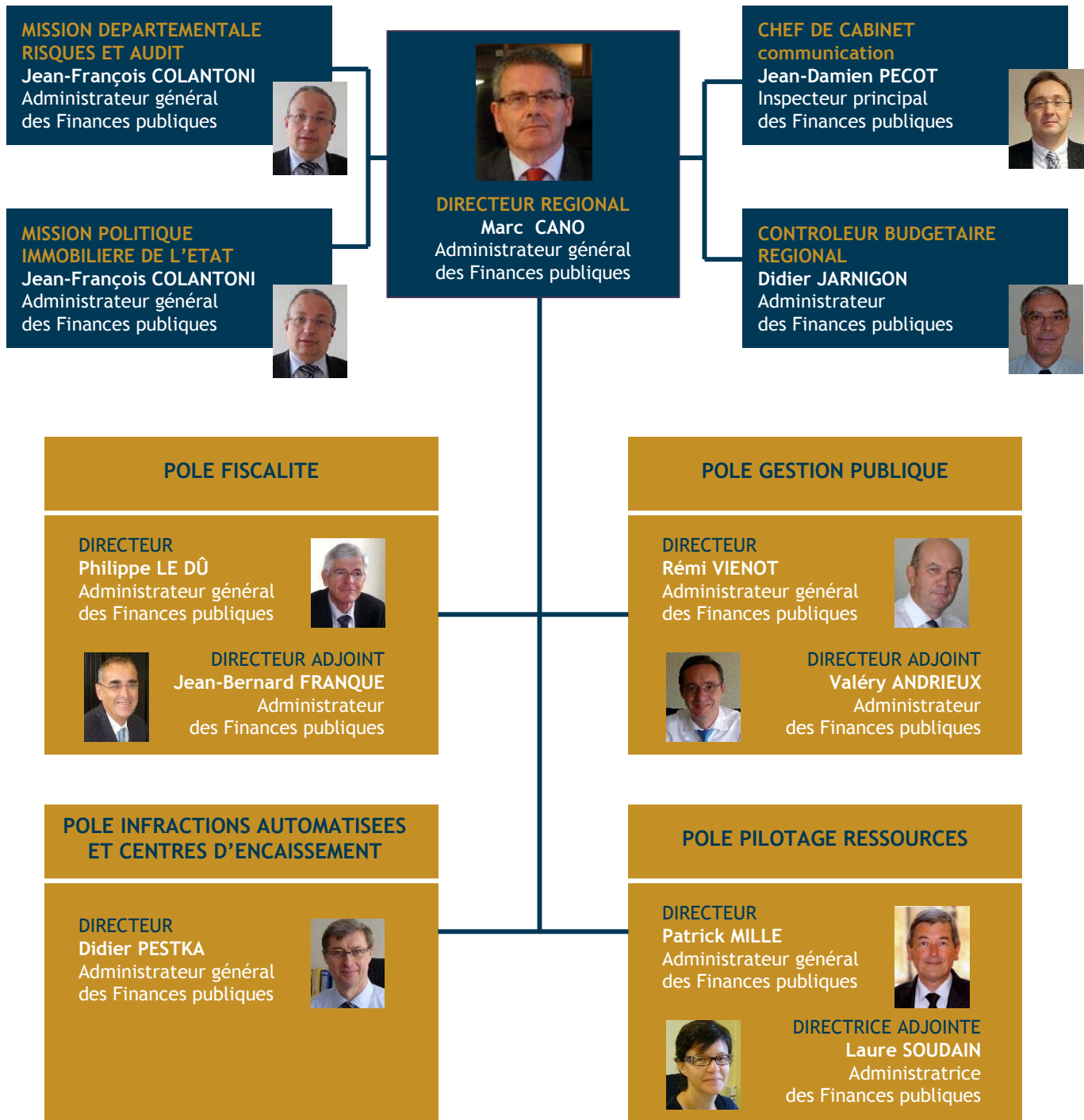
- ▶ La **mission départementale risques et audit** est en charge de la réalisation de l'ensemble des interventions relevant de l'audit (vérification des services et des postes comptables, audits extérieurs, enquêtes, conseils...). Elle s'assure également de la mise en œuvre de la maîtrise des risques dans les services, comptables et non comptables.
- ▶ La mission « **politique immobilière de l'Etat** » exerce les responsabilités de l'Etat propriétaire, pour tous les immeubles occupés par les administrations de la Bretagne.
- ▶ La mission « **cabinet - communication** » met en place les actions de communication nationales ou locales, tant internes qu'externes.
- ▶ Le « **contrôleur budgétaire régional** » participe à la maîtrise de l'exécution des lois de finances.

### » **Quatre pôles**

- ▶ **Pôle fiscalité**
- ▶ **Pôle gestion publique**
- ▶ **Pôle infractions automatisées et centre d'encaissement**
- ▶ **Pôle pilotage et ressources**

Chaque pôle est dirigé par un administrateur général des Finances publiques (AGFiP). Les directeurs des pôles gestion fiscale, gestion publique et pilotage et ressources sont assistés d'un directeur adjoint, administrateur des Finances publiques (AFiP).

# ORGANIGRAMME



**COORDONNEES**

Direction régionale des Finances publiques  
de Bretagne et du département d'Ille-et-Vilaine

Cité Administrative  
Avenue Janvier  
BP 72102  
35021 RENNES Cedex 9

Tél. : 02 99 79 80 00  
drfip35@dgfip.finances.gouv.fr

# Les sites d'implantation de la DRFiP de Bretagne et du département d'Ille-et-Vilaine

(cf. coordonnées en annexe)



## Le pôle fiscalité

- /// La fiscalité des particuliers, les missions foncières et les amendes
- /// La fiscalité des professionnels et le recouvrement forcé
- /// Le contrôle fiscal
- /// Les affaires juridiques et le contentieux

## Le pôle gestion publique

- /// La gestion publique locale
- /// L'action et l'expertise économiques
- /// La mission Etat
- /// Les missions domaniales
- /// Les services rattachés

## Le pôle infractions automatisées et centres d'encaissement

- /// Les centres d'encaissement

## Le pôle pilotage et ressources

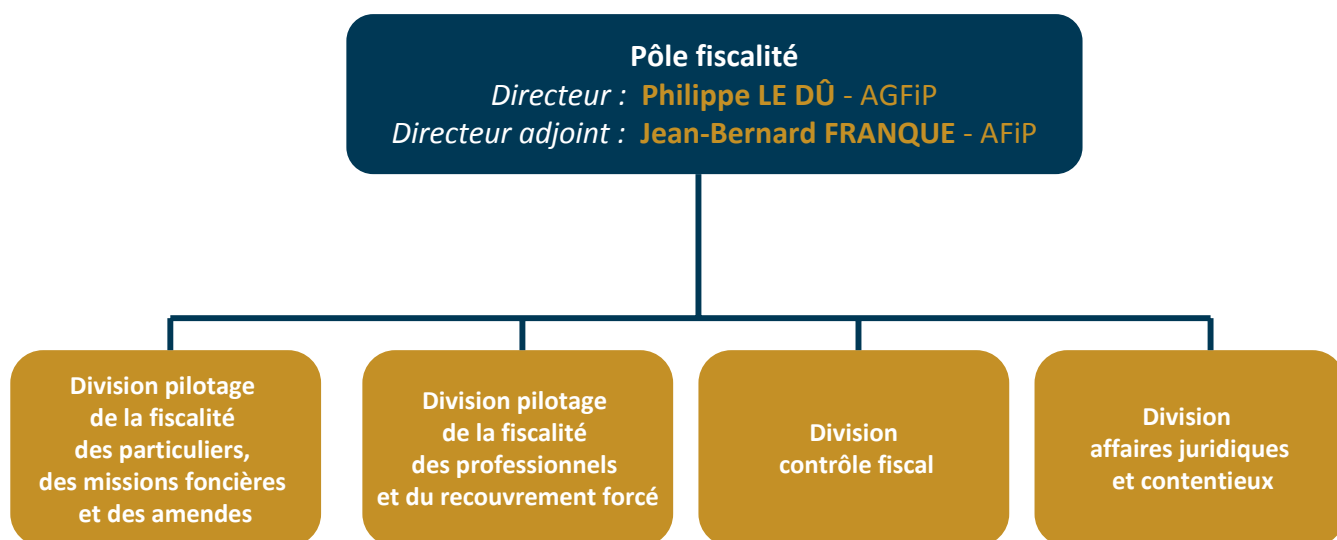
- /// Les services rattachés
- /// Les ressources humaines
- /// La formation professionnelle
- /// Le budget
- /// L'immobilier et la logistique
- /// La stratégie, le contrôle de gestion et la qualité de service

The image shows the exterior of a building with a sign that reads "FINANCES PUBLIQUES" in large blue letters and "Direction régionale" in smaller blue letters below it. A large blue letter "F" is part of the logo on the left. The building has a modern design with large windows and a light-colored facade. The text "Le pôle fiscalité" is overlaid on the right side of the image in a dark blue font, followed by three right-pointing triangles.

**FINANCES PUBLIQUES**  
Direction régionale

**Le pôle fiscalité** ▶▶▶

Le pôle fiscalité regroupe l'ensemble des missions fiscales y compris l'action en recouvrement vis-à-vis des particuliers. Il est composé de quatre blocs fonctionnels.



## /// La fiscalité des particuliers, les missions foncières et les amendes

La division du pilotage de la fiscalité des particuliers est en charge du pilotage et de l'animation de l'assiette et du recouvrement amiable des impôts des particuliers et des amendes ainsi que de l'activité cadastrale et de la publicité foncière.

Elle est composée de 3 services :

**le premier** est l'interlocuteur privilégié des Services des Impôts des Particuliers (SIP) et des trésoreries pour tout ce qui concerne l'assiette et le recouvrement amiable de l'impôt sur le revenu (IR) et des impôts directs locaux. Il assure aussi l'homologation des rôles ainsi que la coordination avec le Service de la fiscalité directe locale (SFDL) et les tiers-déclarants ;

**le second** anime l'activité topographique et le réseau des conservations des hypothèques ;

**le troisième** assure les fonctions d'appui aux postes / services et d'interface auxquelles s'ajoute une mission d'assistance technique au Centre d'Encaissement de Rennes.

### Chiffres clés 2013

- ▶ 531 083 articles de rôles
- ▶ 189 000 déclarations de revenus souscrites par Internet (35,5 % des foyers fiscaux)
- ▶ Campagne d'impôt sur le revenu : 67 600 contribuables accueillis, 60 496 appels téléphoniques traités
- ▶ Montant de l'impôt sur le revenu : 802,9 millions d'€
- ▶ Montant des impôts locaux (TH/TF) : 857 millions d'€

## La mise en place de l'interlocuteur fiscal unique

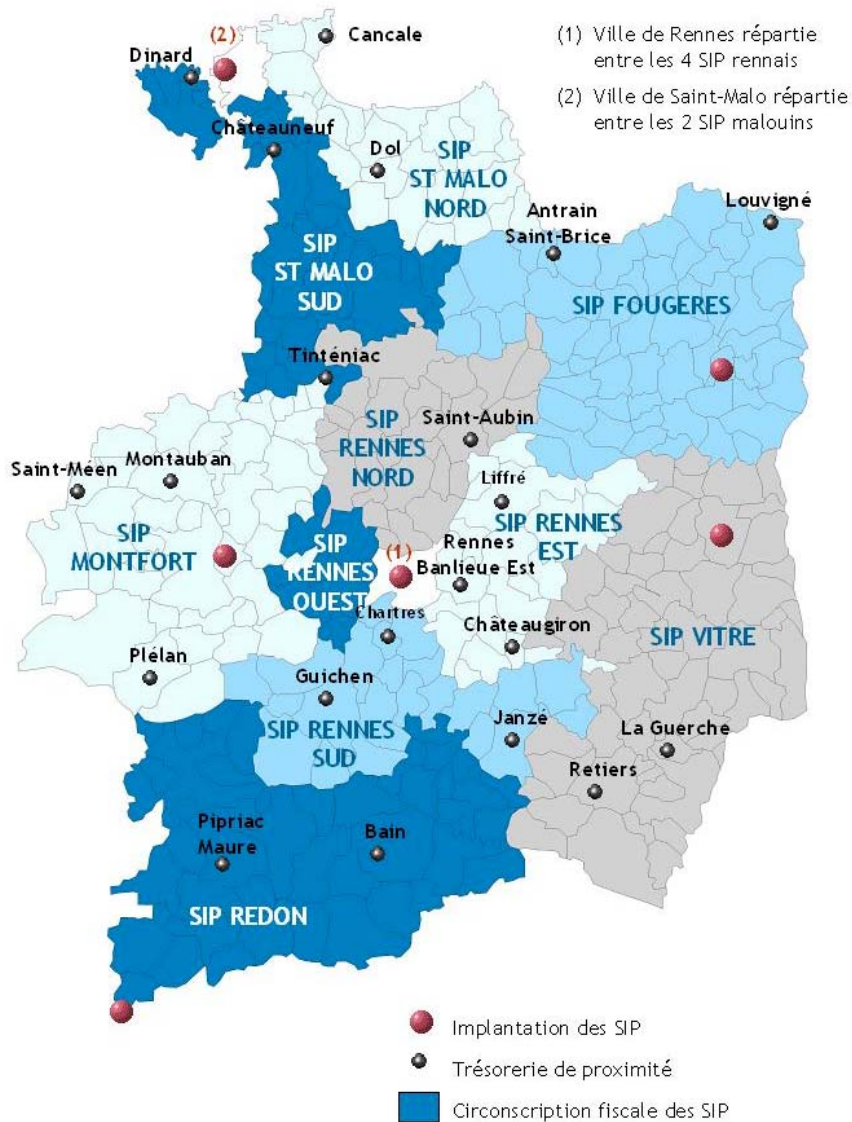
La mise en place sur l'ensemble du territoire du guichet fiscal unifié constitue un objectif majeur de la réforme de la DGFIP.

### Les services des impôts des particuliers (SIP)

A l'instar des services des impôts des entreprises, interlocuteurs uniques des entreprises, les services des impôts des particuliers (SIP) sont installés partout où sont présents à la fois un centre des impôts et une trésorerie.

Ces nouveaux services regroupent les agents en charge de l'assiette et du contrôle ainsi que ceux en charge du recouvrement. Pour permettre aux services d'accueillir les agents chargés du recouvrement et favoriser un accueil adapté aux usagers, certains sites ont dû être partiellement ou totalement rénovés.

Neuf SIP ont été créés depuis 2009. La création du 10<sup>ème</sup> et dernier SIP, celui de Saint-Malo Sud, est intervenue en juillet 2012. Les trésoreries de Fougères, Montfort-sur-Meu, Redon et de Vitré sont devenues des trésoreries spécialisées en gestion publique locale.



### L'accueil fiscal de proximité

Un accueil fiscal de proximité a été mis en place dès le 1<sup>er</sup> septembre 2009. Il est assuré par les 21 trésoreries mixtes. Celles-ci apportent des réponses aux questions les plus courantes des usagers, concernant l'assiette. Pour les questions les plus complexes, ils réceptionnent les dossiers ou les demandes et les adressent au service compétent qui apportera directement une réponse à l'utilisateur.

Un outil informatique spécifique a été développé et mis en place pour permettre l'enregistrement, la transmission et le suivi des demandes dans de bonnes conditions.

## Les missions foncières

Elles sont gérées par :

- le Pôle Topographique de Gestion Cadastre (PTGC) de Rennes et ses antennes de Fougères, Redon et Vitre
- le Centre des Impôts Fonciers de Saint-Malo
- la Brigade Régionale Foncière (BRF)
- les 6 services de la publicité foncière

## Cadastre

- ▶ 1 434 012 parcelles
- ▶ 746 826 locaux
- ▶ 24 835 extraits d'actes

## Publicité foncière

- ▶ 151 388 formalités traitées
- ▶ 96 460 demandes de renseignement

## La fiscalité des professionnels et du recouvrement forcé

La division du pilotage de la fiscalité des professionnels assure l'animation de l'assiette et du recouvrement amiable des impôts des professionnels, du recouvrement forcé des amendes et de l'ensemble des impôts dus par les personnes physiques ou morales, ainsi que du contentieux recouvrement associé.

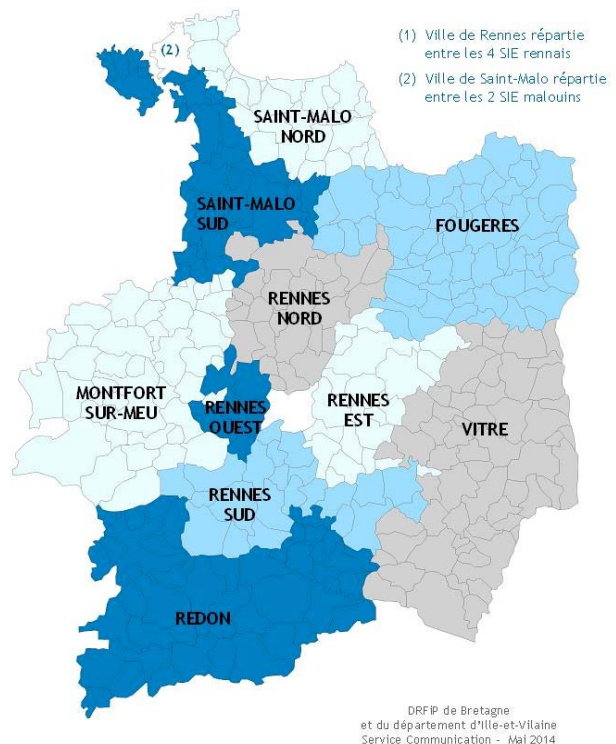
10 Services des Impôts des Entreprises (SIE) suivent le compte fiscal de 66 941 entreprises au titre de la TVA et 25 785 sociétés et autres passibles de l'impôt sur les sociétés.

Elle est composée de deux services :

le premier pilote le réseau des SIE au regard de l'assiette et du recouvrement amiable des impôts des entreprises, de la mission foncière des locaux professionnels ainsi que la fonction d'enregistrement ;

le deuxième est dédié au recouvrement forcé des impôts et amendes dans l'ensemble des postes ainsi qu'au pilotage du Pôle de Recouvrement Spécialisé (PRS). Ce dernier, créé le 1<sup>er</sup> septembre 2011, gère le recouvrement des créances complexes relatives aux professionnels et particuliers.

Elle assure également le pilotage des huissiers des Finances publiques.



- ▶ 1,57 milliard d'euros au titre de la TVA pour 66 941 redevables
- ▶ IS : 465,8 millions d'euros de versements spontanés
- ▶ Taux de recouvrement net des impôts sur rôle : 99,28 %

## Le contrôle fiscal

Cette division pilote les missions de recherche, le contrôle sur pièces d'initiative, le contrôle fiscal externe et le contrôle de la contribution à l'audiovisuel.

Le contrôle fiscal est géré par :

- 3 brigades départementales de vérification
- 3 pôles contrôle et expertise (PCE) : Rennes Sud, Rennes Nord et Saint-Malo
- 1 brigade de contrôle et recherches (BCR)
- 1 brigade de contrôle de la fiscalité immobilière
- 1 service de contrôle des particuliers

### Chiffres clés 2013

- ▶ 405 opérations de contrôle fiscal externe et 15,50 millions d'euros de droits rappelés
- ▶ 16 481 contrôle sur pièces, 24,47 millions d'euros de droits rappelés et 3,23 millions d'euros de pénalités

## Les affaires juridiques et le contentieux

La division prend en charge tous les aspects de législation relatifs à la totalité des impôts et à l'ensemble des usagers : traitement des pétitions contentieuses et gracieuses, instruction des demandes de restitution et de remboursement de crédits d'impôt ou de TVA, traitement des rescrits, demandes de solution, affaires particulières et signalées.

Elle assure aussi les attributions propres à une direction chef-lieu de région : octroi des agréments, secrétariat du collège territorial de l'Ouest, commissariat du gouvernement auprès de l'OREC, surveillance des organismes agréés (OA).

Pour cela, la division s'appuie sur plusieurs équipes :

- 2 sections : contentieux administratif et juridictionnel d'une part et législation, agréments et rescrits, d'autre part ;
- 2 fonctions dédiées : la conciliation départementale et l'audit des organismes agréés ;
- un bureau d'ordre commun chargé de l'enregistrement des affaires.

### Chiffres clés 2013

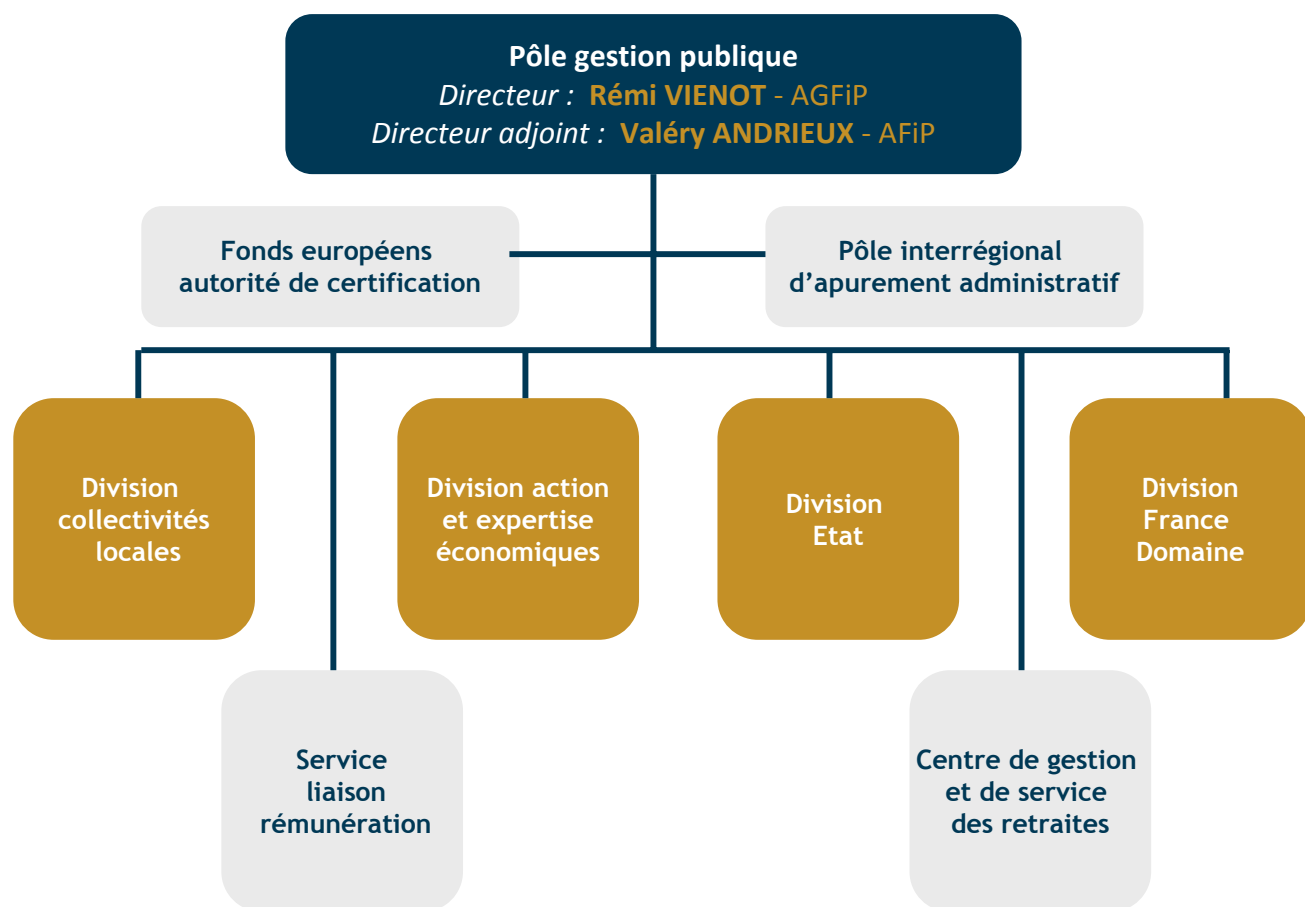
- ▶ 247 rescrits
- ▶ 77 109 réclamations
- ▶ 780 saisines du conciliateur fiscal



FINANCES PUBLIQUES  
Direction régionale

Le pôle gestion publique ▶ ▶ ▶

Le pôle gestion publique assure les missions budgétaire et comptable de l'Etat et des collectivités locales, les missions d'expertise et action économiques et financières ainsi que les missions domaniales. Il est composé de quatre divisions et quatre services rattachés à la direction du pôle.



## /// La gestion publique locale

La division collectivités locales pilote et anime l'activité des trésoreries pour la gestion comptable et financière des collectivités locales et de leurs établissements publics (établissements publics de coopération intercommunale (EPCI), établissements hospitaliers).

Les services qui la composent sont au nombre de quatre :

### Chiffres clés 2013

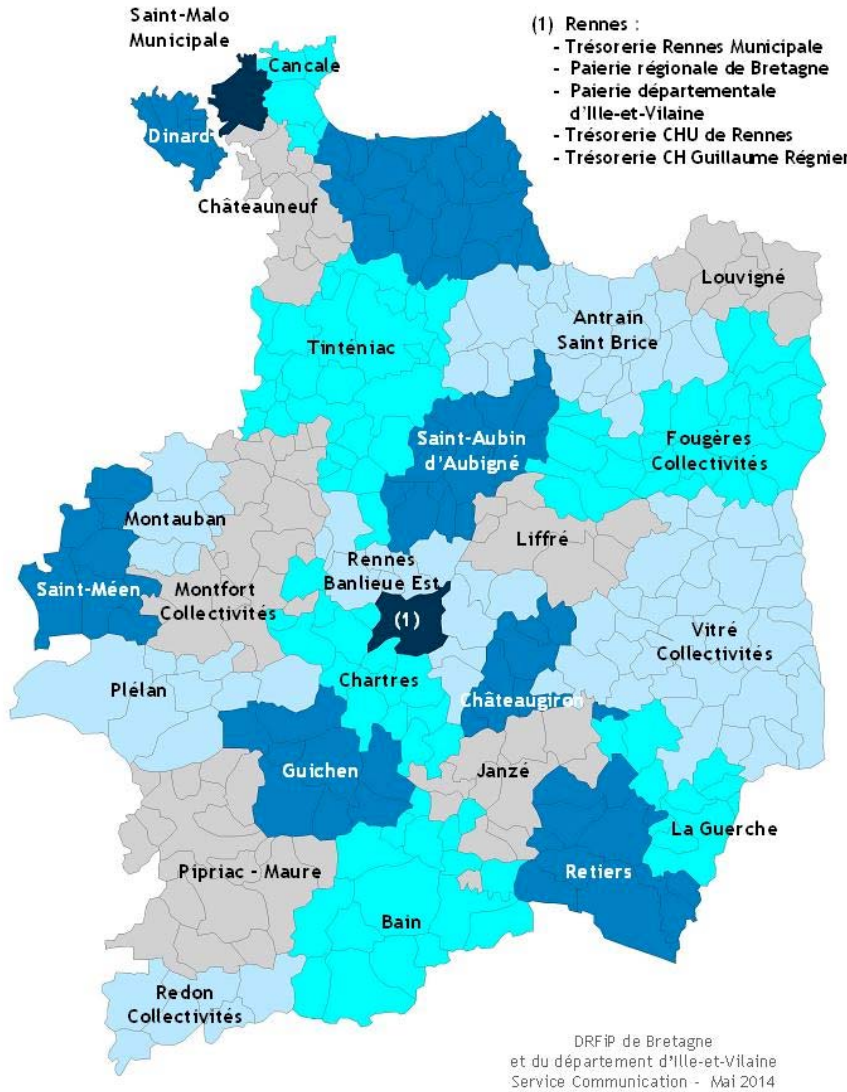
Le SFDL a effectué, pour le compte du Préfet, un contrôle de légalité sur 400 états et 73 délibérations.

le **Service Fiscalité Directe Locale (SFDL)** assure la notification des bases d'imposition locales aux collectivités et leur assure le conseil fiscal nécessaire ;

le service de la qualité comptable anime et assiste les comptables départementaux du secteur public local sur les sujets comptables et réglementaires ;

- ▶ 2 410 comptes de gestion visés
- ▶ 245 régies vérifiées par les comptables sur 2 107 régies

### Les circonscriptions comptables des 32 trésoreries mixtes et spécialisées gérant les collectivités en Ille-et-Vilaine



### Chiffres clés 2013

- ▶ 178 conventions de dématérialisation signées
- ▶ Progression des moyens dématérialisés de paiement de 7 % en nombre et de 6 % en montant

le service conseil et expertise intervient plus particulièrement en appui du réseau des comptables sur les sujets : hôpital, dépense locale, analyses financières et suivi des collectivités en difficulté, et monétique / dématérialisation, avec une compétence régionale pour certains d'entre eux ;

le tutorat Hélios pour l'assistance aux trésoreries du département.

## /// L'action et l'expertise économiques

Cette mission est assurée par la division action et expertise économiques. Trois entités la composent :

le **service action économique - action publique - Etat- Europe** formule notamment des avis sur les demandes d'aides publiques, assiste le Préfet dans la tutelle budgétaire des chambres consulaires et participe à la sécurité économique ;

### Chiffres clés 2013

174 avis juridiques, économiques et financiers

### Chiffres clés 2013

2 expertises réalisées représentant un montant cumulé de 6 millions d'euros

la **mission d'expertise économique et financière** réalise des expertises juridiques, économiques et financières sur des dossiers d'investissements publics à forts enjeux ;

le **pôle de soutien aux entreprises et du surendettement** assure le secrétariat du comité départemental d'examen des problèmes de financement des entreprises (CODEFI) et de la commission des chefs de services financiers (CCSF) et participe à la commission de surendettement.

### Chiffres clés 2013

- ▶ 67 plans de règlement accordés en CCSF soit 2 655 emplois préservés
- ▶ 185 entreprises en difficulté détectées par le CODEFI

## /// La mission Etat

Elle est composée d'un **secteur dépense de l'Etat** et d'un **secteur comptabilité de l'Etat**

La **dépense de l'Etat** est gérée par trois services :

Le service dépense visa traite la dépense en mode comptable classique sur un périmètre plus large que la région et sur une liste spécialisée d'ordonnateurs (intérieur, éducation nationale, justice) ;

Le service facturier est chargé d'exécuter les opérations de dépense dans le périmètre régional du bloc 3 (Direction régionale et/ou départementale des Finances publiques, Direction Régionale des Entreprises, de la Concurrence et de la Consommation, du Travail et de l'Emploi, Direction Régionale des Affaires Culturelles, Direction Régionale de la Jeunesse, des Sports et de la Cohésion Sociale) en coordination avec le centre de services partagés installé également au sein de la DRFiP. Le service facturier est chargé de la réception des factures et de la création des demandes de paiement pour le compte des services prescripteurs concernés.

### Chiffres clés 2013

- ▶ 3,1 milliards de dépenses payées hors traitement et pensions
- ▶ 486 000 demandes de paiement
- ▶ Délai global de paiement : 17 jours

Le service dépense règlement gère les sujets liés aux phases finales de la dépense. Une équipe gère en son sein la fonction régionale de supervision des tiers dans CHORUS.

Elle comprend également une équipe dédiée au traitement des sujets transverses particulièrement techniques : ajustements comptables complexes, restitutions diverses, formation aux outils dont CHORUS.

*La DRFiP de Bretagne est la 2<sup>ème</sup> direction de France en nombre d'opérations de dépenses.*

Les opérations comptables de l'Etat sont assumées par quatre services.

Le service comptabilité de l'Etat assure la centralisation des écritures des postes comptables (trésoreries, SIE, SIP et recettes des douanes) et établit le compte de gestion du Directeur régional des Finances publiques.

Le service produits divers assure la prise en charge et le recouvrement des titres de perception émis par les ordonnateurs d'Etat d'Ille-et-Vilaine. Le service assure également la prise en charge et le recouvrement des taxes parafiscales, notamment les taxes d'urbanisme.

Le service dépôts de fonds assure une activité de type bancaire au profit d'une clientèle composée de personnes morales de droit public (universités, collèges, lycées).

Le service Caisse des Dépôts et Consignations (CDC) assure la gestion des fonds déposés par les professions juridiques auprès de la CDC.

#### Chiffres clés 2013

- ▶ Service comptabilité : 283 partenaires
- ▶ Dépôts de fonds : 587 comptes gérés et 341,17 millions d'euros d'encours moyens
  - ▶ CDC : 954 comptes gérés et 486,36 millions d'euros d'encours moyens

## /// Les missions domaniales

La division France Domaine regroupe toutes les missions départementales liées à France Domaine. Le responsable de la division assume personnellement les fonctions de RPIE (responsable de la politique immobilière de l'Etat) départemental en liaison avec le RPIE régional.

#### Chiffres clés 2013

- ▶ 3 271 évaluations
- ▶ 12 cessions immobilières réalisées pour un montant de 2,7 millions d'euros

Trois services sont rattachés à cette division :

la **gestion des patrimoines privés**, qui est investie d'une compétence territoriale couvrant les régions Bretagne et Basse Normandie ;

la **gestion domaniale**, principalement chargée de la rédaction des actes domaniaux, de la fonction de commissaire du gouvernement et de la rédaction des conventions d'utilisation ;

l'**évaluation domaniale**, service chargé de l'évaluation des biens immobiliers d'Ille-et-Vilaine dans le cadre de procédures publiques d'acquisition ou de vente.

Par ailleurs, quatre services sont directement rattachés à la direction du pôle gestion publique.

**L'autorité de certification des fonds européens** assure les contrôles d'éligibilité des dépenses effectuées pour le compte des fonds européens FEDER et FSE, en partenariat avec le Secrétariat Général pour les Affaires Régionales (SGAR) et la Direction Régionale des Entreprises, de la Concurrence et de la Consommation, du Travail et de l'Emploi (DIRECCTE).

#### Chiffres clés 2013

853 dossiers traités sur les programmes FEDER et FSE

#### Chiffres clés 2013

Apurement de 15 474 comptes de gestion dont 4 007 contrôles approfondis

**Le Pôle Interrégional d'Apurement Administratif (PIAA)** de Rennes se partage, avec le PIAA implanté à Toulouse, l'apurement administratif des comptes des collectivités et établissements publics locaux au plan national.

**Le centre de gestion et de services des retraites (CGSR)** assure la gestion et le paiement des pensions de retraite de l'Etat pour la Bretagne. Avec le CGSR de Bordeaux, il renseigne également par courriel et par téléphone sur le paiement et la liquidation des pensions pour l'ensemble du territoire à partir d'un numéro de téléphone unique.

#### Chiffres clés 2013

- ▶ 249 087 pensions
- ▶ 202 111 pensionnés
- ▶ 3,12 milliards d'€ de pensions payées
  - ▶ 435 164 appels traités par des opérateurs

#### Chiffres clés 2013

154 860 paies/mois  
soit 5,3 milliards de dépense

**Le service liaison rémunérations (SLR)** assure la mise en paiement mensuelle des payes des fonctionnaires civils d'Etat en poste en Bretagne et d'un nombre croissant d'administrations des départements voisins.



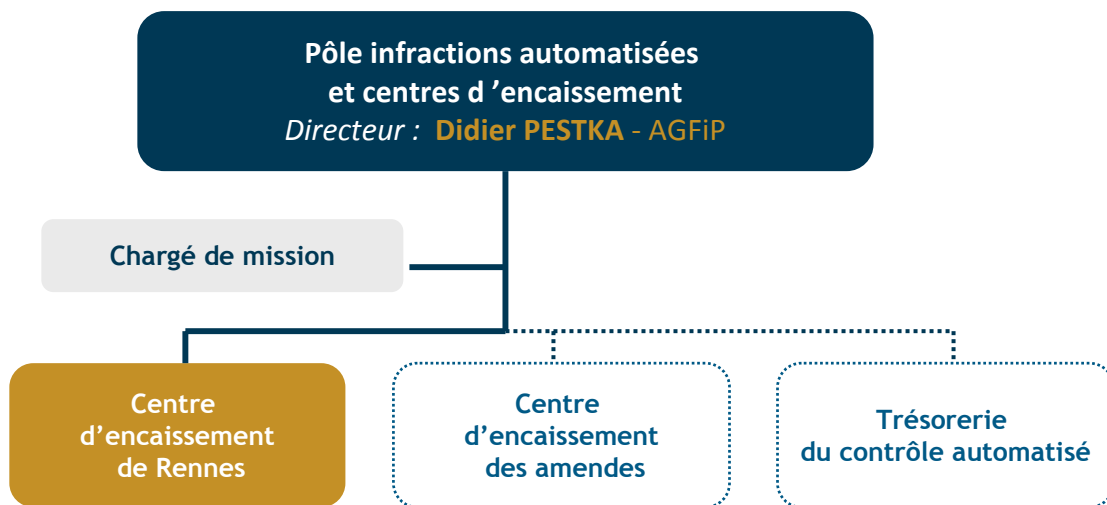
**F** FINANCES PUBLIQUES  
Direction régionale

# Le pôle infractions automatisées et centres d'encaissement



Le pôle infractions automatisées - centres d'encaissement (PIACE) anime, pilote et coordonne l'activité des centres d'encaissement rennais (CER et CEA) et de la trésorerie du contrôle automatisé (TCA).

Correspondant de l'Agence nationale de traitement automatisé des infractions (ANTAI), le PIACE assure l'ensemble des missions relatives au recouvrement des amendes émises par le système de contrôle automatisé (radars vitesse / franchissement feux rouges) et le recouvrement amiable du procès-verbal électronique (PVe).



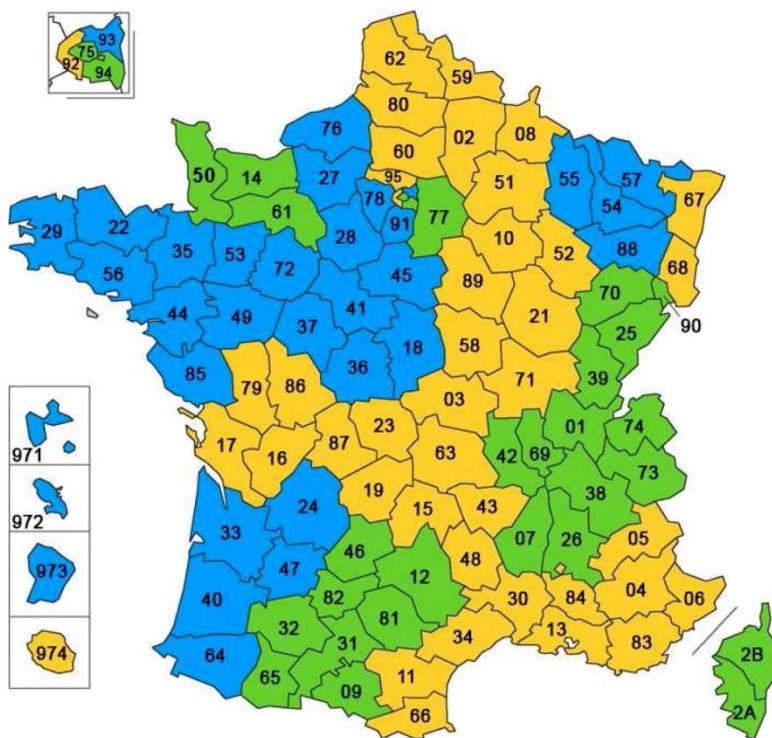
## Le centre d'encaissement de Rennes (CER)

Le CER reçoit et traite les paiements effectués par TIP et par chèque pour :

- les impôts,
- les recettes locales (redevances d'eau, d'assainissement, créances communales de cantine, d'ordures ménagères, recettes hospitalières) de plus de 200 collectivités,
- le contentieux du secteur public local,
- l'ensemble des amendes du contrôle automatisé (hors timbres amendes) et les amendes PVe.

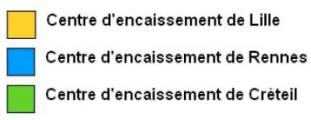
Depuis le 1<sup>er</sup> janvier 2012, il couvre 32 départements pour les impôts et le secteur local.

Il couvre la totalité du territoire pour les amendes issues du contrôle automatisé et du PVe.



### Chiffres clés 2013

- 22 421 351 courriers reçus
- 12,41 milliards d'euros d'encaissement



## Le centre d'encaissement des amendes (CEA)

Le CEA est chargé d'encaisser, sans prise en charge préalable, les paiements relatifs aux amendes forfaitaires (AF) :

- des polices nationales et municipales de la région parisienne : Paris, Hauts-de-Seine, Seine-Saint-Denis et Val-de-Marne,
- de la Gendarmerie Nationale,
- des Contrôleurs des Transports terrestres,
- des services de l'ONEMA (office national de l'eau et des milieux aquatiques) et de l'ONCFS (office national de la chasse et de la faune sauvage).

### Chiffres clés 2013

5,75 millions d'amendes forfaitaires encaissées pour un montant de 253,74 millions d'euros

Il participe avec le CER au processus d'encaissement des amendes issues du contrôle automatisé et du procès verbal électronique (PVe).

S'agissant des amendes PVe et contrôle automatisé (CA), le CEA intègre dans sa comptabilité les paiements par chèques qui pour l'essentiel sont encaissés par le CER et enregistre directement tous les autres paiements non dématérialisés, essentiellement par timbre amende et virements.

## La trésorerie du contrôle automatisé (TCA)

La TCA, trésorerie à compétence nationale, assure le recouvrement de toutes les amendes forfaitaires majorées (AFM) prononcées pour des infractions relevées par le système de contrôle automatisé (radars vitesse / franchissement feux rouges).

Elle enregistre comptablement l'encaissement des amendes forfaitaires du CA et du PVe payées par carte bancaire.

### Chiffres clés 2013

1 909 732 AFM prises en charge  
595,2 millions d'euros encaissés

Elle assure l'accueil à distance des contrevenants au téléphone (centre d'appel accessible par serveur vocal interactif commun avec le CNT (Centre National de Traitement)), par courriel, par télécopie et par courrier.

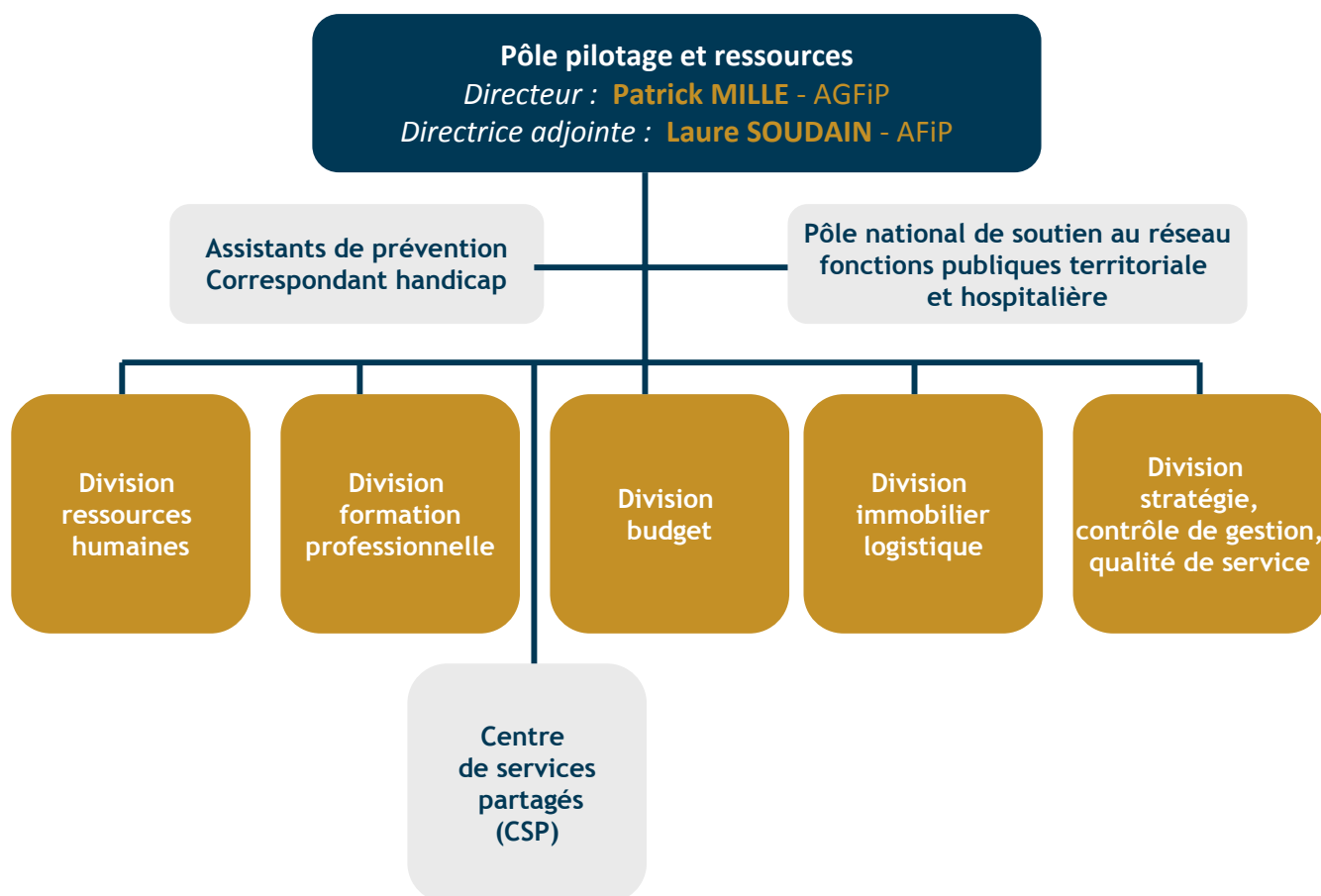
Elle est chargée d'effectuer le remboursement des sommes consignées par les redevables.



**F** FINANCES PUBLIQUES  
Direction régionale

**Le pôle pilotage et ressources** ▶ ▶ ▶

Le pôle pilotage et ressources assure les missions de pilotage du réseau ainsi que la gestion de l'ensemble des ressources. Il comprend cinq divisions.



Les assistants de prévention et le correspondant handicap sont directement rattachés au directeur de pôle.

Le centre de services partagés (CSP) offre une prestation de service de l'engagement juridique et du service fait au profit de 17 prescripteurs relevant des ministères financiers, sociaux et culturels. Ses travaux s'intègrent dans la chaîne des dépenses de l'Etat et se situent entre les services prescripteurs et le service facturier qui assure le paiement des dépenses.

Le pôle national de soutien au réseau (PNSR) de la fonction publique territoriale et hospitalière a vocation à apporter des réponses aux questions posées par le réseau des comptables de la DGFIP en matière de paie des personnels des collectivités locales et des établissements publics de santé.

Chiffres clés 2013

1 281 saisines

## Les ressources humaines

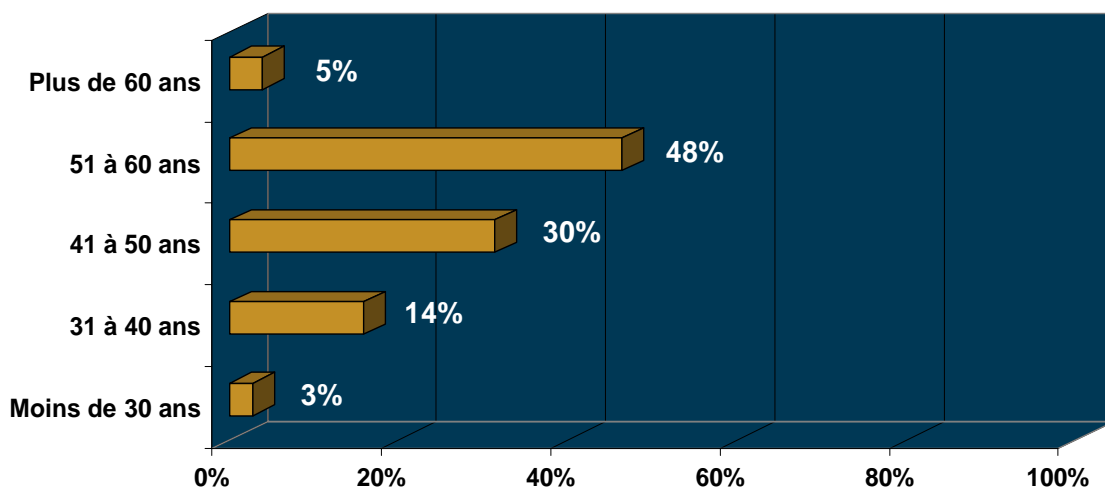
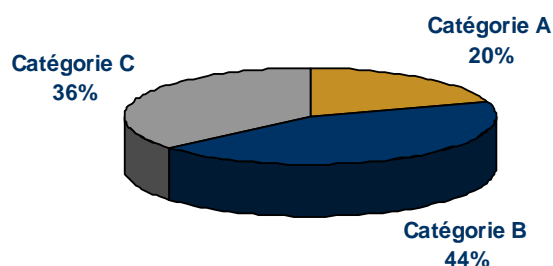
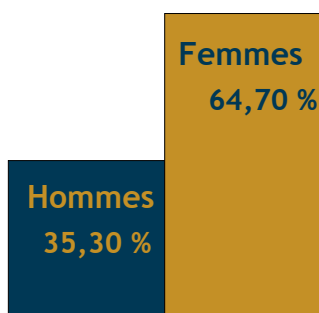
La division des ressources humaines est structurée autour :

- d'un pôle assurant la gestion administrative des agents titulaires avec un service RH pour les agents de la filière fiscale et un service RH pour les agents de la filière gestion publique (gestion statutaire et payes, gestion du temps de travail) ;
- de deux conseillers RH qui prennent en charge pour chacune des deux filières l'information sur les statuts unifiés, les règles de gestion, la défense des agents et les sujets liés à la déontologie ;
- d'un pôle assurant la gestion administrative des non titulaires ;
- d'un pôle de gestion des grandes campagnes (mutation, notation, préparation et suivi des CAPL) ;
- d'une correspondante sociale.

Elle gère également les équipes de renfort.

La DRFiP de Bretagne et du département d'Ille-et-Vilaine comptait, en décembre 2013, **1813 agents**.

Catégorie A	371
Catégorie B	794
Catégorie C	648
<b>Total</b>	<b>1813</b>



## La formation professionnelle

Cette division est composée de deux services :

le **service de la formation professionnelle** chargée de l'élaboration et de la gestion du plan local de formation, de l'organisation des formations et de l'animation de l'équipe locale de formation ;

le **service des concours** qui assure la gestion administrative et l'organisation des préparations et des épreuves des concours.

### Chiffres clés 2013

- ▶ 6 035 jours de formation dispensés
- ▶ 23 concours organisés : 1 520 inscrits, 1 113 participants

## Le budget

Cette division élabore le budget et assure son exécution.

### Chiffres clés 2013

- ▶ Dépenses de fonctionnement : 9 027 948 €
- ▶ Dépenses d'équipement : 307 611 €

## L'immobilier et la logistique

### Chiffres clés 2013

- ▶ 39 sites immobiliers
- ▶ Patrimoine domanial : 39 514 m<sup>2</sup> de surface utile
- ▶ 12 132 m<sup>2</sup> loués

Deux services composent cette division :

le **service immobilier** est chargé des études en matière de projet immobilier, de la passation des marchés publics de travaux, du suivi de la conduite des travaux et de l'inventaire mobilier et immobilier ;

le **service courrier - logistique** est chargé du traitement des courriers, de l'affranchissement, des navettes, des réparations et travaux d'entretien courant, de la gestion des commandes de matériels divers, des abonnements et de l'interface avec la Direction des Services Informatiques (DISI).

## La stratégie, contrôle de gestion et qualité de service

Cette division est chargée des études concernant les emplois et structures, de la coordination du dialogue de gestion, de la qualité de service et du référentiel Marianne.

### Chiffres clés 2013

- ▶ 95,5 % des courriers sont traités dans les 15 jours ouvrés
- ▶ 99,3 % des courriels sont traités dans les 5 jours ouvrés

The image shows the exterior of a building with a sign that reads "FINANCES PUBLIQUES" in large blue letters and "Direction régionale" in smaller blue letters below it. A large blue letter "F" is part of the logo on the left. The building has a modern design with large windows and a light-colored facade. The text "Annexe" is overlaid on the right side of the image in a dark blue font, followed by three right-pointing triangles.

**FINANCES PUBLIQUES**  
Direction régionale

**Annexe** ▶▶▶

## Antrain

*Centre des Finances publiques - 4, rue du Général Lavigne - BP 16 - 35560 ANTRAIN*

Trésorerie t035001@dgfip.finances.gouv.fr 02 99 98 31 48

## Bain-de-Bretagne

*Centre des Finances publiques - 9, rue Général Chassereau - BP 47059 - 35470 BAIN-DE-BRETAGNE*

Trésorerie t035003@dgfip.finances.gouv.fr 02 99 43 71 85

## Cancale

*Centre des Finances publiques - 11, résidence Bel-Event - BP 52 - 35260 CANCALE*

Trésorerie t035041@dgfip.finances.gouv.fr 02 99 89 61 15

## Cesson-Sévigné

*Centre des Finances publiques - 6, mail de Bourchevreuil - CS51712 - 35517 CESSON-SEVIGNE CEDEX*

Trésorerie Rennes Banlieue Est t035006@dgfip.finances.gouv.fr 02 23 45 62 80

## Chartres-de-Bretagne

*Centre des Finances publiques - 14, rue Léo Lagrange - BP 97619 - 35176 CHARTRES-DE-BRETAGNE CEDEX*

Trésorerie t035007@dgfip.finances.gouv.fr 02 99 41 24 25

## Châteaugiron

*Centre des Finances publiques - 2, rue Nationale - BP 56 - 35410 CHATEAUGIRON*

Trésorerie t035009@dgfip.finances.gouv.fr 02 99 37 41 58

## Châteauneuf-d'Ille-et-Vilaine

*Centre des Finances publiques - 5, rue des Marais - BP 33 - 35430 CHATEAUNEUF-D'ILLE-ET-VILAINE*

Trésorerie t035042@dgfip.finances.gouv.fr 02 99 58 40 14

## Dinard

*Centre des Finances publiques - 20, rue Ampère - BP 90305 - 35803 DINARD CEDEX*

Trésorerie t035044@dgfip.finances.gouv.fr 02 99 46 10 06

## Dol-de-Bretagne

*Centre des Finances publiques - 18, place Toullier - BP40 - 35120 DOL-DE-BRETAGNE*

Trésorerie t035045@dgfip.finances.gouv.fr 02 99 48 01 79

## Fougères

*Centre des Finances publiques - 1, rue Bad Munstereifel - BP 90551 - 35305 FOUGERES CEDEX*

Service des impôts des particuliers sip.fougères@dgfip.finances.gouv.fr 02 99 17 25 00

Service des impôts des entreprises sie.fougères@dgfip.finances.gouv.fr 02 99 17 25 41

Service de la publicité foncière spf.fougères@dgfip.finances.gouv.fr 02 99 17 25 62

*Centre des Finances publiques - 19, rue Hippolyte Rehault - BP 10543 - 35305 FOUGERES CEDEX*

Trésorerie Fougères collectivités t035012@dgfip.finances.gouv.fr 02 99 99 78 40

## Guerche-de-Bretagne (La)

*Centre des Finances publiques - 6, rue Henri Platier - BP 93093 - 35130 LA GUERCHE-DE-BRETAGNE*

Trésorerie t035014@dgfip.finances.gouv.fr 02 99 96 22 25

## Guichen

*Centre des Finances publiques - Place Georges Le Cornec - BP 98025 - 35580 GUICHEN*

Trésorerie t035015@dgfip.finances.gouv.fr 02 99 57 01 18

## Janzé

*Centre des Finances publiques - 3, rue Pierre Aristide Bréal - 35150 JANZE*

Trésorerie t035017@dgfip.finances.gouv.fr 02 99 47 01 10

## Liffré

*Centre des Finances publiques - 3, place Wendover - BP 94222 - 35340 LIFFRE*

Trésorerie t035018@dgfip.finances.gouv.fr 02 99 68 31 22

## Louvigné-du-désert

*Centre des Finances publiques - 34 ter, rue du Général Lariboisière - BP 39 - 35420 LOUVIGNE-DU-DESERT*

Trésorerie t035019@dgfip.finances.gouv.fr 02 99 98 01 64

## Montauban-de-Bretagne

*Centre des Finances publiques - 19, rue de Beaudouin - 35360 MONTAUBAN-DE-BRETAGNE*

Trésorerie t035022@dgfip.finances.gouv.fr 02 99 06 40 26

## Montfort-sur-Meu

*Centre des Finances publiques - 35, boulevard Carnot - 35160 MONTFORT-SUR-MEU*

Service des impôts des particuliers  
et des entreprises sip-sie.montfort@dgfip.finances.gouv.fr 02 99 09 85 30

Trésorerie Montfort collectivités t035023@dgfip.finances.gouv.fr 02 99 09 89 57

## Pipriac

*Centre des Finances publiques - 24, rue de l'Avenir - BP 15005 - 35550 PIPRIAC*

Trésorerie t035025@dgfip.finances.gouv.fr 02 99 34 43 69

## Plélan le Grand

*Centre des Finances publiques - 5, rue de la Chèze - BP 80 - 35380 PLELAN-LE-GRAND*

Trésorerie t035026@dgfip.finances.gouv.fr 02 99 06 82 62

## Redon

*Centre des Finances publiques - 1, rue des Ecoles - 35600 REDON*

Service des impôts des particuliers sip.redon@dgfip.finances.gouv.fr 02 99 71 11 23

Service des impôts des entreprises sie.redon@dgfip.finances.gouv.fr 02 99 71 66 51

Service de la publicité foncière spf.redon@dgfip.finances.gouv.fr 02 99 71 66 53

Trésorerie Redon collectivités t035051@dgfip.finances.gouv.fr 02 99 71 42 37

## Rennes

*DRFIP de Bretagne et d'Ille-et-Vilaine - Avenue Janvier - BP 72102 - 35021 RENNES CEDEX 9*

drfip35@dgfip.finances.gouv.fr 02 99 79 80 00

*Centre des Finances publiques - 2, boulevard Magenta - 35000 RENNES*

Service des impôts des particuliers de Rennes Est sip.rennes-est@dgfip.finances.gouv.fr 02 99 29 36 00

Service des impôts des particuliers de Rennes Nord sip.rennes-nord@dgfip.finances.gouv.fr 02 99 29 36 00

Service des impôts des particuliers de Rennes Ouest sip.rennes-ouest@dgfip.finances.gouv.fr 02 99 29 36 00

Service des impôts des particuliers de Rennes Sud sip.rennes-sud@dgfip.finances.gouv.fr 02 99 29 36 00

Service des impôts des entreprises de Rennes Est sie.rennes-est@dgfip.finances.gouv.fr 02 99 29 37 41

Service des impôts des entreprises de Rennes Nord sie.rennes-nord@dgfip.finances.gouv.fr 02 99 29 27 83

Service des impôts des entreprises de Rennes Ouest sie.rennes-ouest@dgfip.finances.gouv.fr 02 99 29 36 31

Service des impôts des entreprises de Rennes Sud sie.rennes-sud@dgfip.finances.gouv.fr 02 99 29 36 82

Service de la publicité foncière Rennes 1 spf.rennes1@dgfip.finances.gouv.fr 02 99 29 37 74

Service de la publicité foncière Rennes 2 spf.rennes2@dgfip.finances.gouv.fr 02 99 29 36 98

Service de la publicité foncière Rennes 3 spf.rennes3@dgfip.finances.gouv.fr 02 99 29 36 37

Pôle enregistrement 02 99 29 23 23

Pôle topographique et de gestion cadastrale ptgc.350.rennes@dgfip.finances.gouv.fr 02 99 29 37 55

Pôle d'évaluation des locaux professionnels pelp.350.rennes@dgfip.finances.gouv.fr 02 99 29 23 03

*Pôle de Recouvrement Spécialisé - Avenue Janvier - BP 62101 - 35021 RENNES CEDEX 9*

prs.ille-et-vilaine@dgfip.finances.gouv.fr 02 99 29 47 85

<i>Centre des Finances publiques - 34, place du Colombier - BP 23104 - 35031 RENNES CEDEX</i>		
Trésorerie de Rennes municipale	t035031@dgfip.finances.gouv.fr	02 99 31 48 66
<i>Centre des Finances publiques - 2, rue de l'Hôtel Dieu - CS 26419 - 35064 RENNES CEDEX</i>		
Trésorerie de Rennes CHU	t035033@dgfip.finances.gouv.fr	02 99 87 30 15
<i>Centre des Finances publiques - 108, av du Général Leclerc - BP 60321 - 35703 RENNES CEDEX 7</i>		
Trésorerie de Rennes CH Guillaume Régnier	t035032@dgfip.finances.gouv.fr	02 99 33 39 00
<i>Centre des Finances publiques - 31, place du Colombier - BP40504 - 35005 RENNES CEDEX</i>		
Paierie départementale d'Ille-et-Vilaine	t035090@dgfip.finances.gouv.fr	02 99 63 28 33
<i>Centre des Finances publiques - 283, av du Général Patton - CS 21101 - 35711 RENNES CEDEX 7</i>		
Paierie régionale de Bretagne	t035080@dgfip.finances.gouv.fr	02 99 27 12 53
<i>Centre des Finances publiques - 37, place du Colombier - CS 63937 - 35039 RENNES CEDEX</i>		
Trésorerie d'Ille-et-Vilaine Amendes	t035030@dgfip.finances.gouv.fr	02 99 30 83 43
<b>Trésorerie du Contrôle Automatisé</b>	t035050@dgfip.finances.gouv.fr	08 11 10 20 30

## Retiers

<i>Centre des Finances publiques - 7, rue Jean Mermoz - BP 75014 - 35240 RETIERS</i>		
Trésorerie	t035034@dgfip.finances.gouv.fr	02 99 43 51 06

## Saint-Aubin-d'Aubigné

<i>Centre des Finances publiques - 15, rue de Rennes - BP 17 - 35250 SAINT-AUBIN-D'AUBIGNE</i>		
Trésorerie	t035035@dgfip.finances.gouv.fr	02 99 55 20 42

## Saint-Malo

<i>Centre des Finances publiques - 38, boulevard des déportés - 35400 SAINT-MALO</i>		
Service des impôts des particuliers de Saint-Malo Nord	sip.saint-malo-nord@dgfip.finances.gouv.fr	02 99 40 61 30
Service des impôts des particuliers de Saint-Malo Sud	sip.saint-malo-sud@dgfip.finances.gouv.fr	02 99 40 61 30
Service des impôts des entreprises de Saint-Malo Sud	sie.saint-malo-sud@dgfip.finances.gouv.fr	02 99 40 61 35
Service des impôts des entreprises de Saint-Malo Nord	sie.saint-malo-nord@dgfip.finances.gouv.fr	02 99 40 63 46
Centre des impôts fonciers	cdif.saint-malo@dgfip.finances.gouv.fr	02 99 20 80 75
Service de la publicité foncière	spf.saint-malo@dgfip.finances.gouv.fr	02 99 40 61 36
Pôle enregistrement		02 99 20 80 44
<i>Centre des Finances publiques - 14, rue Jean Jaurès - CS 41766 - 35417 SAINT-MALO CEDEX</i>		
Trésorerie de Saint-Malo municipale	t035047@dgfip.finances.gouv.fr	02 99 40 29 70

## Saint-Méen-le-Grand

<i>Centre des Finances publiques - Rue Louis Pasteur - CS 70051 - 35290 SAINT MEEN LE GRAND</i>		
Trésorerie	t035038@dgfip.finances.gouv.fr	02 99 09 61 11

## Tinténiac

<i>Centre des Finances publiques - 6, avenue Du Guesclin - BP 7 - 35190 TINTENIAC</i>		
Trésorerie	t035048@dgfip.finances.gouv.fr	02 99 68 02 42

## Vitré

<i>Centre des Finances publiques - 7, place du Champ de Foire - 35500 VITRE</i>		
Service des impôts des particuliers	sip.vitre@dgfip.finances.gouv.fr	02 99 74 54 48
Service des impôts des entreprises	sie.vitre@dgfip.finances.gouv.fr	02 99 74 11 38
Trésorerie Vitré collectivités	t035039@dgfip.finances.gouv.fr	02 99 75 30 55

Direction régionale des Finances publiques de Bretagne  
et du département d'Ille-et-Vilaine

Avenue Janvier - BP 72102

35021 RENNES CEDEX 9

-----

*Mission cabinet communication - Janvier 2015*