



Baromètre

#4

Juin
2026



PRÉAMBULE

Le site de **Penly** accueille la tête de série du programme industriel de construction de trois paires de réacteurs nucléaires **EPR2**. Pour accompagner la réalisation de cette installation, structurante pour le territoire, une démarche Grand Chantier a été mise en place par l'État en 2023.

Cette démarche **Grand Chantier** vise à préparer le territoire de Penly à la construction de la première paire d'EPR2 tant sur le plan des aménagements (infrastructures, parkings relais, logements, zones d'activité...) que sur celui du recrutement et de la formation. Initiée en amont du démarrage des travaux, cette démarche a vocation à perdurer tout au long du chantier et à accompagner son déroulement.

L'État, EDF, les collectivités et les partenaires du Grand Chantier ont co-signé en **juin 2024** un projet de territoire traduisant leurs ambitions partagées pour réunir les bonnes conditions contribuant à la réussite de ce chantier. Ce projet de territoire s'appuie sur un programme d'action pour sa mise en œuvre. Celui-ci prévoit notamment la mise en place d'un baromètre pour mesurer l'avancement de la démarche Grand Chantier mais aussi les effets sur le territoire.

Ainsi, le présent baromètre comporte deux séries d'indicateurs. La première donne des chiffres clés sur le chantier, les effectifs présents, les recrutements et les retombées économiques locales. La seconde s'intéresse plus largement à la transformation du territoire : consommation de foncier, développement d'une offre nouvelle d'hébergement, mesures d'accompagnement du territoire, formations pour les besoins spécifiques du chantier.



SOMMAIRE



I. LE CHANTIER EPR2 DE PENLY

L'emploi salarié sur le chantier	5
Les recrutements sur le projet EPR2	6
Les retombées économiques locales	7
Les avancées du chantier EPR2 Penly	8

II. LE GRAND CHANTIER EPR2 DE PENLY

La consommation foncière	11
L'offre nouvelle pour loger les salariés	12
L'aménagement du territoire	14
L'offre de formation pour les besoins du chantier	15



1

LE CHANTIER **EPR2** DE PENLY



L'emploi salarié sur le chantier

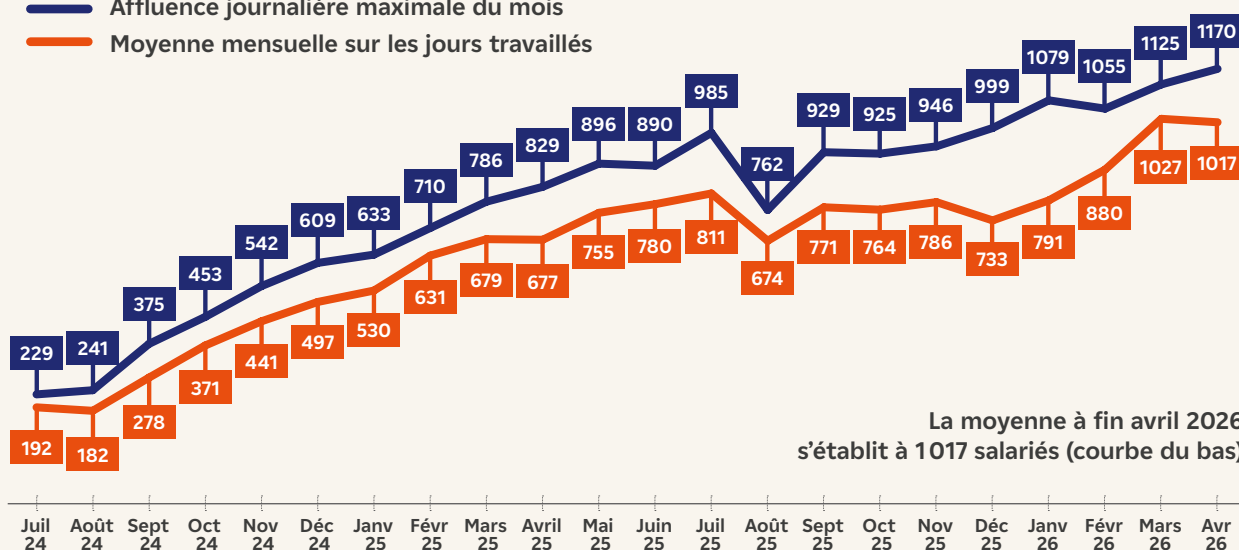
Après une période de stabilisation des effectifs entre l'été 2025 et décembre 2025, la croissance des effectifs a repris sur le site avec près de 1200 salariés sur le chantier au mois d'avril 2026. Les travaux de terrassement sur le futur emplacement des installations nucléaires, le reprofilage de la falaise, la réalisation de la plateforme en mer sont toujours ceux qui mobilisent le plus de salariés. La construction du poste d'accès chantier a été finalisée fin janvier avec une mise en service début février. Des travaux liés au génie civil commencent également à mobiliser les premiers maçons, les coffreurs et les armaturiers.

Évolution de l'effectif sur site

Effectif chantier (hors activités sur le futur poste d'accès)

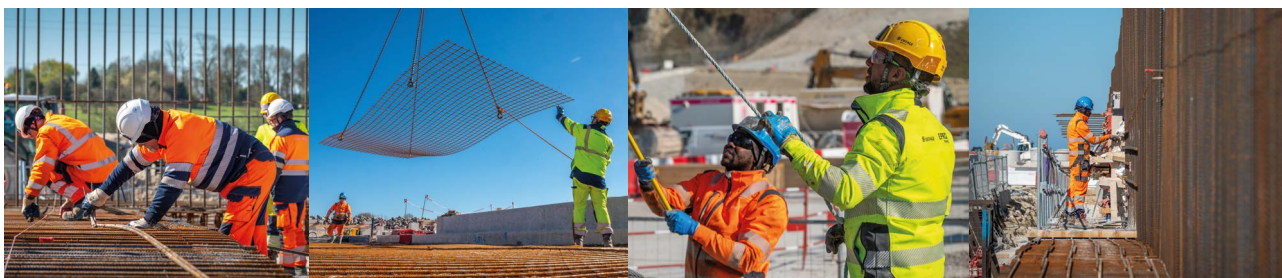
— Affluence journalière maximale du mois

— Moyenne mensuelle sur les jours travaillés



La moyenne à fin avril 2026 s'établit à 1017 salariés (courbe du bas)

Source : EDF



LES CHIFFRES CLÉS DU CHANTIER

→ fin avril 2026

1017

salariés présents sur le site en moyenne

52 à 55%

d'emploi local

12 à 16%

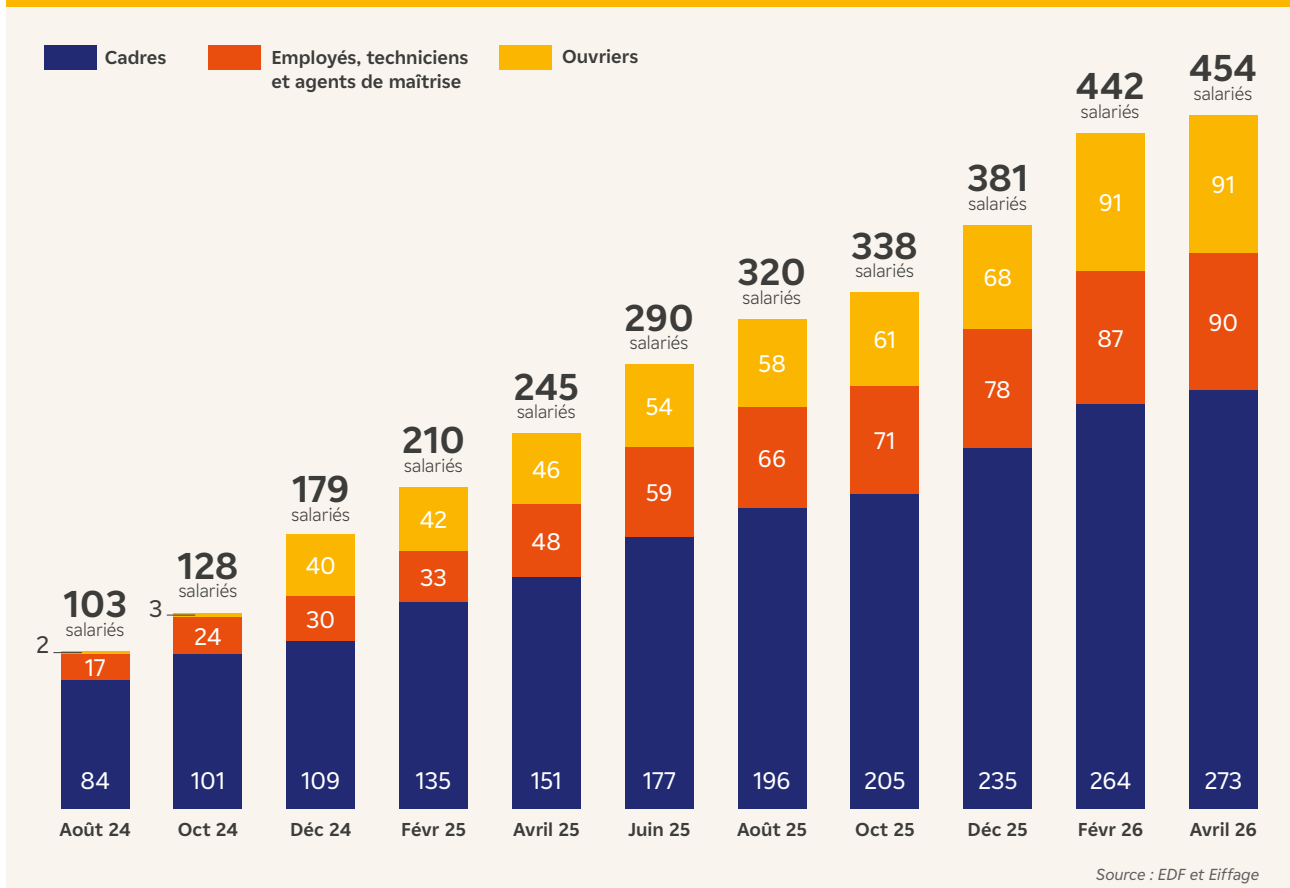
de féminisation du chantier

1 LE CHANTIER EPR2 DE PENLY

Les recrutements sur le projet EPR2

La fin de l'année 2025 a été marquée par une nette accélération des recrutements notamment liée à l'ouverture du Poste d'Accès Chantier et à des besoins en personnels de sécurité. Par ailleurs, les premiers recrutements liés aux armaturiers ont débuté en 2026 pour l'entreprise Sendin. La proportion d'embauches de cadres se stabilise autour de 60%. Parmi les 454 recrutements, 78% sont en CDI, 15% en CDI - C (chantier) et 6% en CDD. Les contrats d'intérim sont stables avec 200 contrats d'intérim actifs à fin avril, concernant à 83% des locaux et à 92% des ouvriers. Pour ce qui est des contrats de professionnalisation et d'apprentissage, 67 contrats ont été signés depuis le début du chantier.

Évolution des recrutements (en cumulé)



LES CHIFFRES CLÉS DU CHANTIER → fin avril 2026

454

recrutements réalisés depuis le début du projet en CDI, CDI C ou CDD

49%

d'emploi local sur ces recrutements

27%

des personnes recrutées sont des femmes

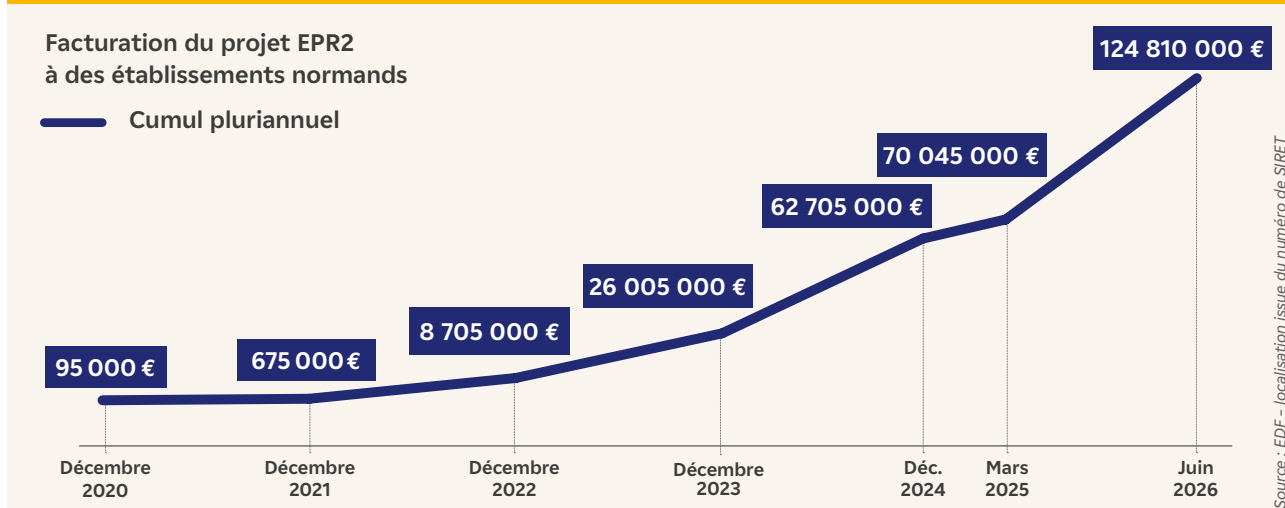
Les retombées économiques locales

En complément des grands marchés structurants passés au niveau national pour le programme des six EPR2, EDF continue d'encourager les entreprises locales à répondre à des consultations pour les différents marchés de site liés à l'EPR2 de Penly.

Le partenariat avec la CCI et le groupement d'entreprises « Dieppe Méca Energie » et l'utilisation de la plateforme CCI Business, permettent à ces entreprises d'être accompagnées pour se positionner sur les marchés de construction des futurs EPR2, mais aussi de maintenance du parc existant. Le dispositif « PLATO Nucléaire » a notamment permis d'accompagner 71 entreprises entre 2024 et début 2026. La 3^e convention entre EDF, le Chantier EPR2, la CCI Normandie et la CCI Rouen Métropole a été signée en mars 2026.

Au cours de ce début d'année 2026, de nouveaux partenaires locaux ont été retenus comme fournisseurs de prestations pour le chantier EPR2, pour réaliser des travaux de génie civil et la fourniture d'équipement : SADE CGTH et Ponticelli Frères. En outre, des sociétés de services (transport, sécurité, gardiennage, gestion des déchets, restauration) assurent également des prestations pour le chantier. C'est le cas par exemple de l'entreprise PRAXY pour la gestion du centre de regroupement des déchets (collecte, entreposage, transport, traitement des déchets), ainsi que GEODIS et Euclid Géomètres Experts.

Montant des prestations réglées aux établissements normands



Depuis le début du projet, le règlement des factures dressées par des établissements normands s'élève à 124,81 millions d'euros.

LES CHIFFRES CLÉS
DU CHANTIER
→ début juin 2026

Près de
125 M€
réglés à des établissements
normands depuis 2020

84%

des marchés de site ont été obtenus
par des entreprises normandes
(janv. à fin avril 2026)

Les avancées du chantier EPR2 Penly

La transformation du site EPR2 de Penly se poursuit. Avec le retour de conditions météorologiques favorables, les activités s'intensifient sur le chantier. Près de 1200 salariés interviennent pour mener en parallèle les activités sur site.

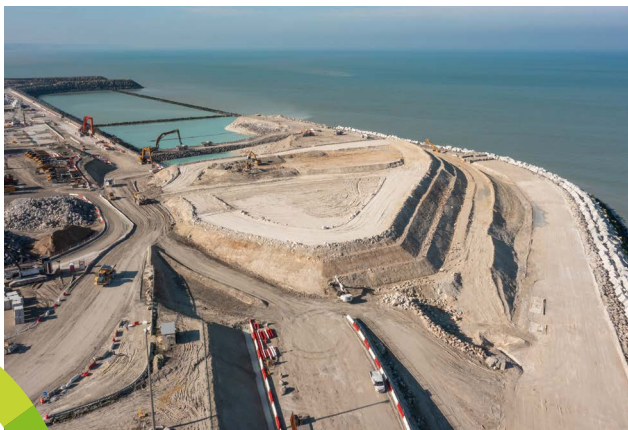


REPROFILAGE DE LA FALAISE

La falaise est progressivement redessinée pour créer une plateforme de préfabrication et disposer de l'espace nécessaire à l'implantation des futures unités de production. Le reprofilage est réalisé sur trois niveaux, à 44 mètres, 64 mètres et 84 mètres de hauteur. Si les activités de reprofilage sur les plateformes 84 et 64 sont terminées, elles continuent sur la plateforme 44 mètres avec l'installation d'une paroi pour maintenir le talus.

EXTENSION DE LA PLATEFORME EN MER

Afin d'augmenter la surface destinée aux opérations de construction, environ 20 hectares sont gagnés sur la mer. Cette extension longue de 1,4 kilomètre est divisée en trois casiers qui ont été comblés à l'aide de 1,7 millions de m³ de craie déjà extraits de la falaise. Ces aménagements sont bordés par une digue visant à préserver les installations des effets des vagues et de la houle. La protection de la digue est constituée d'un mur chasse-mer et de blocs cubiques rainurés en béton posés au-dessus d'un amas de quartiers de roche pesant entre 300 kg et 1 tonne, appelé enrochement.



ZONE DE PRODUCTION

Après les opérations de vidange et de démolition des anciennes fondations, les activités de terrassement du chenal ont débuté en février. Dans un premier temps, elles concernent le reprofilage du talus et le terrassement fond du chenal, afin d'extraire les remblais et atteindre la bonne altimétrie pour les fonds de fouilles des futurs bâtiments. Une route entre le chantier et la centrale en activité est en cours de construction. Elle arrive jusqu'au canal d'aménée dont l'accès est actuellement fermé.





PLATEFORME 80

En contrebas de la zone actuelle de bâtiments de bureaux, la plateforme à 80 mètres accueillera plusieurs nouveaux bâtiments : un modulaire de 500 places sur 4 niveaux, un second modulaire intégrant une infirmerie au rez-de-chaussée, des bureaux et des salles de réunion répartis sur quatre étages, ainsi qu'un parking. Les fondations étant désormais achevées, l'installation des modulaires a débuté en avril. Les bâtiments devraient pouvoir accueillir leurs premiers occupants dès le mois de septembre.

PLATEFORME 114

En complément des installations déjà présentes sur la plateforme logistique — zone de stockage de blocs de roche, espace de test sur maquette et atelier mécanique — de nouveaux aménagements prennent forme avec l'implantation de 4 centrales à béton. Les travaux de terrassement sont en cours pour accueillir, dans les prochains mois, une station-service et un atelier d'armatures. Par ailleurs, l'aménagement des nouvelles voies de circulation s'achève afin de relier le poste d'accès chantier à l'ensemble du site.



RÉSEAUX POUR LES BESOINS DU CHANTIER

L'aménagement du site et l'alimentation en eau et en électricité constituent des enjeux majeurs du chantier, en raison du développement des activités et de l'augmentation du nombre d'intervenants. Cela comprend notamment la mise en service du poste électrique haute tension destiné à couvrir les besoins du chantier et son raccordement aux différents postes répartis sur le site. La gestion des eaux pluviales passe par la création de plusieurs bassins de traitement et la mise en place d'émissaires.



Tête de série du programme EPR2, le chantier attire de nombreux visiteurs.

1467
visiteurs en 2025

**LES CHIFFRES CLÉS
DES VISITES CHANTIER**
→ début juin 2026

538
visiteurs entre
janvier et avril 2026

2

LE GRAND CHANTIER EPR2 DE PENLY

PERISCOLAIRE

Un nouvel espace d'accueil pour les activités périscolaires et un restaurant scolaire viennent de voir le jour à Petit-Caux, commune d'implantation des futurs EPR2. Conçus dans le cadre d'une démarche participative intégrant l'ensemble des futurs utilisateurs, ils viennent d'être livrés et seront mis en service à la rentrée 2026.



CULTURE

Afin d'améliorer la visibilité de la scène pour les spectateurs tout en assurant une polyvalence d'usage, des gradins amovibles d'une capacité de 240 places ont été installés dans l'Espace Culturel Scène en Mer de la commune de Petit-Caux.



SANTÉ

Le centre de santé intercommunal Dieppe-Maritime permet aux médecins d'exercer la médecine générale de ville en bénéficiant d'un statut de salarié et d'un exercice pluri-professionnel. La collectivité a décidé la construction du siège de la structure qui sera situé à proximité du Centre Hospitalier. Ce lieu permettra d'accueillir dans quelques mois jusqu'à 13 médecins et plusieurs paramédicaux dans un local moderne et équipé.



PETITE ENFANCE

Un nouvel équipement multi-accueil petite enfance vient de voir le jour à Petit-Caux, en remplacement des anciennes structures, devenues vétustes. La capacité d'accueil est portée à 70 places contre 44 auparavant. L'équipement, lui aussi conçu en collaboration avec les futurs utilisateurs, sera mis en service à la rentrée 2026.



HÉBERGEMENT

Destinée au personnel du chantier EPR2 de Penly, une nouvelle aire de camping-cars de 55 emplacements vient d'ouvrir au Tréport. Elle offre un cadre privilégié et respectueux de l'environnement (traitement innovant des eaux de pluie, conservation des arbres).

La consommation foncière

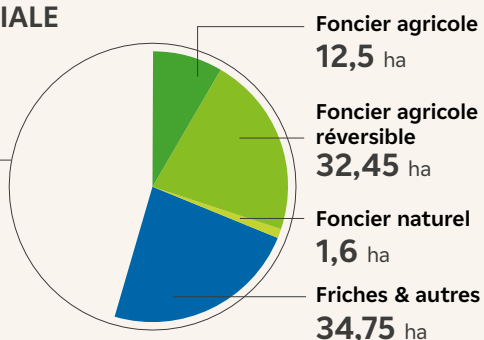
Pour répondre aux besoins logistiques du chantier et de l'accueil des salariés, une enveloppe foncière de 150 hectares a été estimée avant l'engagement des premiers projets. La priorité reste l'utilisation, lorsque c'est possible, de friches ou de terrains déjà voués à l'urbanisation. En l'absence de ce type de foncier, c'est le recours à du foncier agricole « réversible » qui est encouragé, c'est-à-dire un foncier qui a vocation à revenir au monde agricole à la fin du chantier.

Depuis le Baromètre précédent paru en décembre 2025, la prévision de consommation foncière a été revue légèrement à la baisse (-0,54 hectares). Cela fait suite à l'abandon de deux opérations, compensées par de nouveaux projets.

Prévision de consommation foncière (ha) au regard du besoin exprimé

ESTIMATION INITIALE
DES BESOINS :

150 ha



Total de la consommation foncière prévue à début juin 2026 : **81,3 ha**.

Source : Coordination Grand Chantier
Préfecture de Normandie

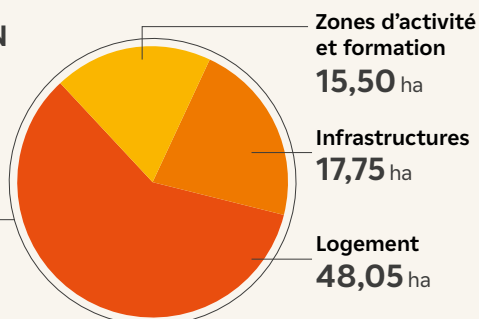
À ce jour, 81,3 hectares sont identifiés pour les aménagements du Grand Chantier.

- 15 % des aménagements devraient être réalisés de manière définitive sur du foncier agricole,
- 40 % de manière temporaire et réversible avec un retour à l'agriculture après usage,
- 2 % sur des espaces naturels et
- 43 % le seront sur des friches ou espaces déjà destinés à l'artificialisation.

Répartition de la consommation foncière (ha) par destination

CONSUMMATION FONCIÈRE PRÉVUE

81,3 ha



Sur une consommation prévue de 81,3 ha, 22 % du foncier est destiné aux infrastructures, 59 % aux logements programmés sur les 6 000 prévus et 19 % aux zones d'activité et plateformes de formation.

Source : Coordination Grand Chantier - Préfecture de Normandie

LES CHIFFRES CLÉS
DU GRAND CHANTIER
→ début juin 2026

81,3 ha

de prévision de consommation foncière

dont **43%**

sur des friches ou espaces déjà destinés à l'artificialisation

et **40%**

sur du foncier destiné à retourner à l'agriculture

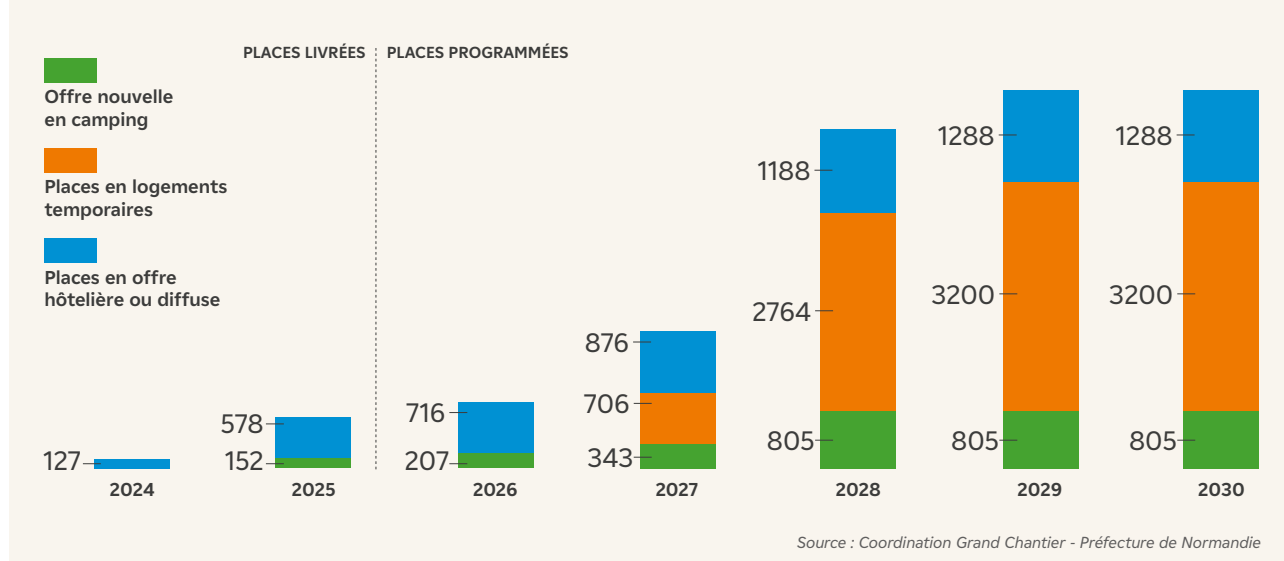
2 LE GRAND CHANTIER EPR2 DE PENLY

L'offre nouvelle pour loger les salariés

Pour répondre aux besoins d'hébergement d'une partie des 10 000 salariés attendus sur le chantier au moment du pic d'activité, le territoire doit se doter d'une offre nouvelle diversifiée estimée à 6 000 places d'hébergement, tout en préservant l'équilibre du marché du logement. Ainsi, et en parallèle de la montée en puissance du chantier, il est prévu la réalisation d'environ 1 000 places en campings (mobile-homes) et aires de camping-cars, 4 000 places en logements temporaires ou transformables et 1 000 places en résidences hôtelières et dans le parc privé (offre diffuse). À ce jour, les différents programmes recensés permettent d'établir une programmation à environ 5 300 places.

Le nombre prévisionnel de places mobilisables a légèrement baissé par rapport à décembre 2025 (-110 places). L'avancement des études de faisabilité conduit parfois à abandonner certains projets qui ne s'avèrent pas viables et à rechercher de nouvelles opérations.

Prévision de la capacité d'hébergement pour les salariés en déplacement



En termes de places disponibles, aux 152 nouvelles places d'hébergement en camping (mobile-homes et camping-cars) livrées en 2025 à Flocques, à un quart d'heure de route de l'entrée du chantier, s'ajoutent mi-2026, la livraison de 55 nouvelles places pour camping-cars au Tréport. Les travaux sont terminés et l'aire sera prochainement mise en service après désignation d'un gestionnaire. Sur Le Tréport également, un Foyer de Jeunes Travailleurs en cours de construction offrira à terme 10 hébergements pour les salariés de l'EPR2.

**LES CHIFFRES CLÉS
DU GRAND CHANTIER**
→ début juin 2026

5293

nouveaux hébergements prévus pour accueillir les salariés en déplacement professionnel

897 places

d'hébergement déjà disponibles pour les salariés du chantier

À Petit-Caux, sur la commune déléguée de Belleville-sur-Mer, à moins de 10 minutes de route de l'entrée du site, les travaux de préparation du terrain ont commencé en vue de la construction de 4 bâtiments temporaires de chacun 120 studios meublés et d'un bâtiment de 900 m² d'espaces communs. La livraison de ces bâtiments est prévue à l'été 2027 pour une capacité d'accueil de 480 salariés.

À Londinières, des chalets sont en cours de rénovation pour proposer 26 places d'hébergement à la rentrée 2026. Enfin sur la friche Gondrand à Dieppe (ZAC Sud), les travaux de construction d'une résidence de 150 chambres pour les salariés en mobilité viennent de commencer, à deux pas de la gare et à 20 minutes du chantier.

Répartition et capacité des projets d'hébergement

2 256 places

Communauté d'Agglomération de Dieppe-Maritime

1 610 places

Communauté de Communes de Falaises du Talou

1 320 places

Communauté de Communes des Villes Sœurs

107 places

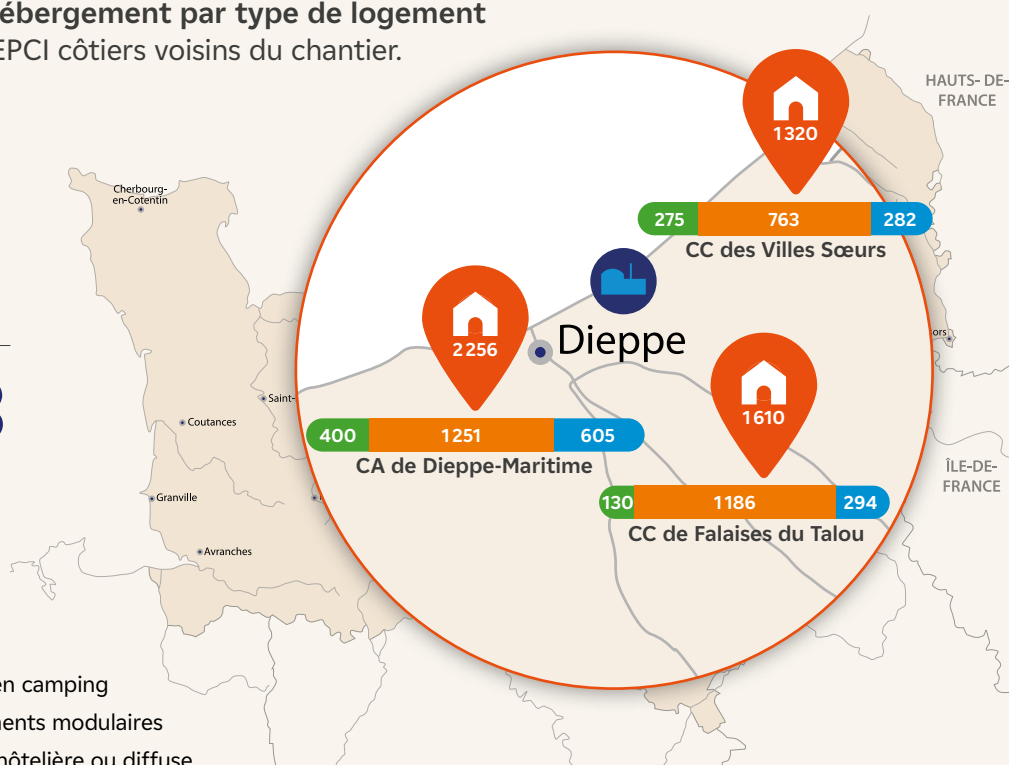
Autres Communauté de Communes et diffuse

Source : Coordination Grand Chantier - Préfecture de Normandie

Capacités d'hébergement par type de logement pour les trois EPCI côtiers voisins du chantier.

897 places d'hébergement livrées

5 293 places programmées



LES CHIFFRES CLÉS DU GRAND CHANTIER
→ début juin 2026

55

nouvelles places pour camping-cars seront mises en service très prochainement

666

hébergements sont actuellement en travaux

2 LE GRAND CHANTIER EPR2 DE PENLY

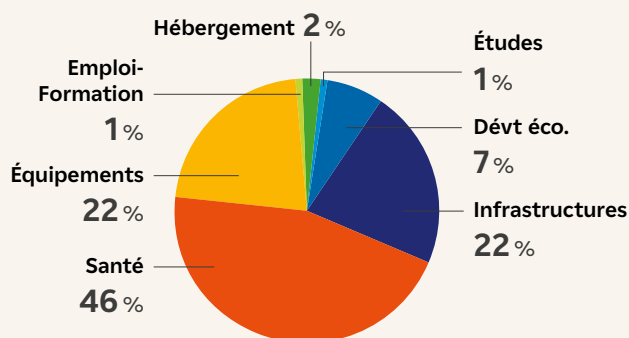
L'aménagement du territoire

Le renforcement ou la création d'équipements et de services profitables aux salariés du chantier et aux habitants du territoire continue à progresser au regard des engagements financiers pris par les partenaires (État, EDF, Région, Département) pour accompagner les collectivités dans leurs investissements.

À début juin 2026, le comité des financeurs du Grand Chantier, réunissant EDF, le conseil départemental, le conseil régional et l'État ont identifié près de cinquante projets à accompagner, à hauteur de 47M€. Parmi les nouveaux projets accompagnés, on compte, par exemple, des **infrastructures de desserte routière** pour 815 futurs logements au Val d'Arquet à Dieppe : plus de la moitié (455) de ces nouveaux logements sont destinés aux habitants et les 360 restants, transformables, pourront loger 486 salariés le temps du chantier, puis être ensuite reconfigurés en logements familiaux sociaux à destination des habitants.

Par ailleurs, **plusieurs projets sont entrés en phase de travaux**, comme l'extension de la maison de santé des Grandes Ventes, la construction du Centre de Santé Intercommunal de Dieppe-Maritime ou l'aménagement d'une zone d'activité économique à Saint-Nicolas d'Alhiermont. Certains équipements viennent d'être livrés, comme des locaux périscolaires, un restaurant scolaire une structure multi-accueil petite-enfance à Petit-Caux ; d'autres sont en service depuis peu, comme les nouvelles places de camping-cars financées au Tréport, qui contribueront à loger les salariés du chantier tout en préservant l'offre touristique existante du territoire. Enfin, pour d'autres projets en service depuis plus longtemps, comme les deux lignes du centre de santé mobile, les premiers bilans permettent de s'assurer de l'efficacité du dispositif financé. Ainsi, elles ont permis de réaliser, en 2025 sur le territoire, 12 000 consultations dont une partie des salariés du chantier et 3 000 déclarations de médecin traitant au bénéfice des habitants.

Les projets financés pour le Grand Chantier



À début juin 2026, la grande majorité des financements est allouée, à hauteur de 46 %, à des projets en lien avec la santé. Viennent ensuite, à parts égales (22 %) les projets d'équipements et les projets d'infrastructures, suivis, à hauteur de 7 % par les projets pour les zones d'activité économique.

La somme des pourcentages peut être différente de 100 du fait des arrondis.

LES CHIFFRES CLÉS
DU GRAND CHANTIER
→ début juin 2026

47M€

identifiés dans le cadre du Grand Chantier pour accompagner des projets

49

projets accompagnés et planifiés, dont 23 projets réalisés

L'offre de formation pour les besoins du chantier

FORMATIONS DE PROXIMITÉ

Les formations de proximité continuent à se déployer pour répondre aux besoins des entreprises. 295 personnes ont été formées localement et participent au chantier EPR2. 9 coffreurs bancheurs ayant suivi une première formation financée par Constructys ont poursuivi leur formation en contrat de professionnalisation avec des employeurs du chantier, pour obtenir le titre professionnel de Coffreur Bancheur.

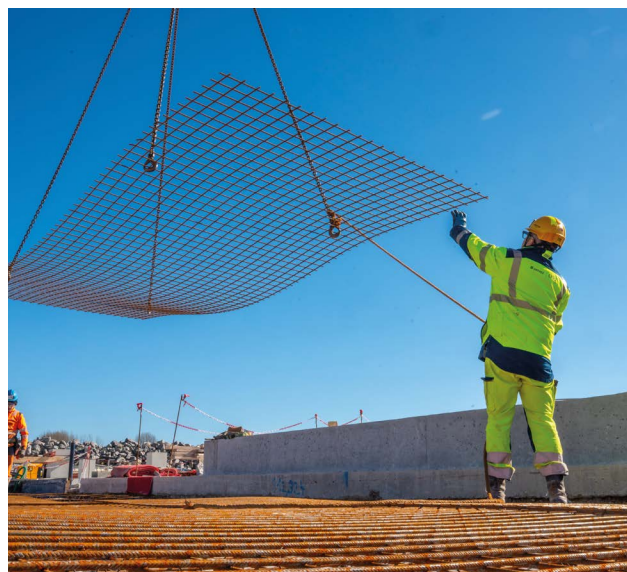
NOUVELLE FORMATION AU MÉTIER D'ARMATURIER

Parmi les nouveautés, un nouveau centre de formation est venu s'implanter à Dieppe au mois de mai. Le centre de formation Arturo Sendin vise à former les armaturiers pour le compte du projet EPR2 Penly. Ce métier est clé dans la montée en puissance du génie civil, les armaturiers construisant les structures métalliques nécessaires au renforcement du béton. Un premier groupe de 10 armaturiers a démarré sa formation fin mai pour une période d'un peu plus de 4 mois. Ces armaturiers seront ensuite en contrat avec l'agence de travail temporaire Proman.



DISPOSITIFS POUR FAVORISER LE RETOUR À L'EMPLOI

Par ailleurs, des dispositifs en amont des formations qualifiantes ont commencé à être déployés. Ils visent à préparer des demandeurs d'emplois à ces formations en renforçant le travail sur le parcours professionnel et sur les freins à l'emploi. Un premier dispositif appelé **Cap EPR2** a été lancé en mars 2026 avec 18 participants. Un deuxième groupe a été lancé début mai 2026 avec 20 participants. Un deuxième dispositif appelé **Passerelle Grand Chantier** va être lancé en septembre 2026. Ce projet est piloté par **Forjecnor 2000** dans le cadre d'un appel à projet de la Région Normandie. Il concernera 80 personnes du territoire sur 18 mois et est financé par la Région Normandie, le Département de Seine-Maritime, EDF et les collectivités locales.



LES CHIFFRES CLÉS
DU GRAND CHANTIER
→ fin avril 2026

295

personnes ont été formées localement

Près de 120

personnes intégrées aux dispositifs de retour à l'emploi



« LE BAROMÈTRE GRAND CHANTIER EPR2 PENLY » est une publication coéditée par la Préfecture de la région Normandie et EDF. Directeurs de la publication : Jean-Benoît Albertini, Préfet de la région Normandie, Préfet de la Seine-Maritime ; Alban Verbecke, Directeur coordination Grand Chantier EPR2 de Penly et Directeur de l'action régionale EDF Normandie.

Comité de rédaction : Olivier Durand, Marc Kuntz, Dominique Lepetit, Bernadette Mahé Macagno.

Coordination éditoriale : Marianne Dalloz. Création graphique : BETSY.

Photo couverture : © EIFFAGE - H. Piraud.

Contact : epr2penly-grandchantier@edf.fr

Dépôt légal / ISSN - en cours

SUIVEZ-NOUS SUR INTERNET :

<https://epr2-penly.edf.fr/>

<https://www.prefectures-regions.gouv.fr/normandie/Grands-dossiers/Grand-Chantier-EPR2/>

[Le-Grand-Chantier-de-l-EPR2-a-Penly/Actualites/](#)



**PRÉFET
DE LA RÉGION
NORMANDIE**

*Liberté
Égalité
Fraternité*

