



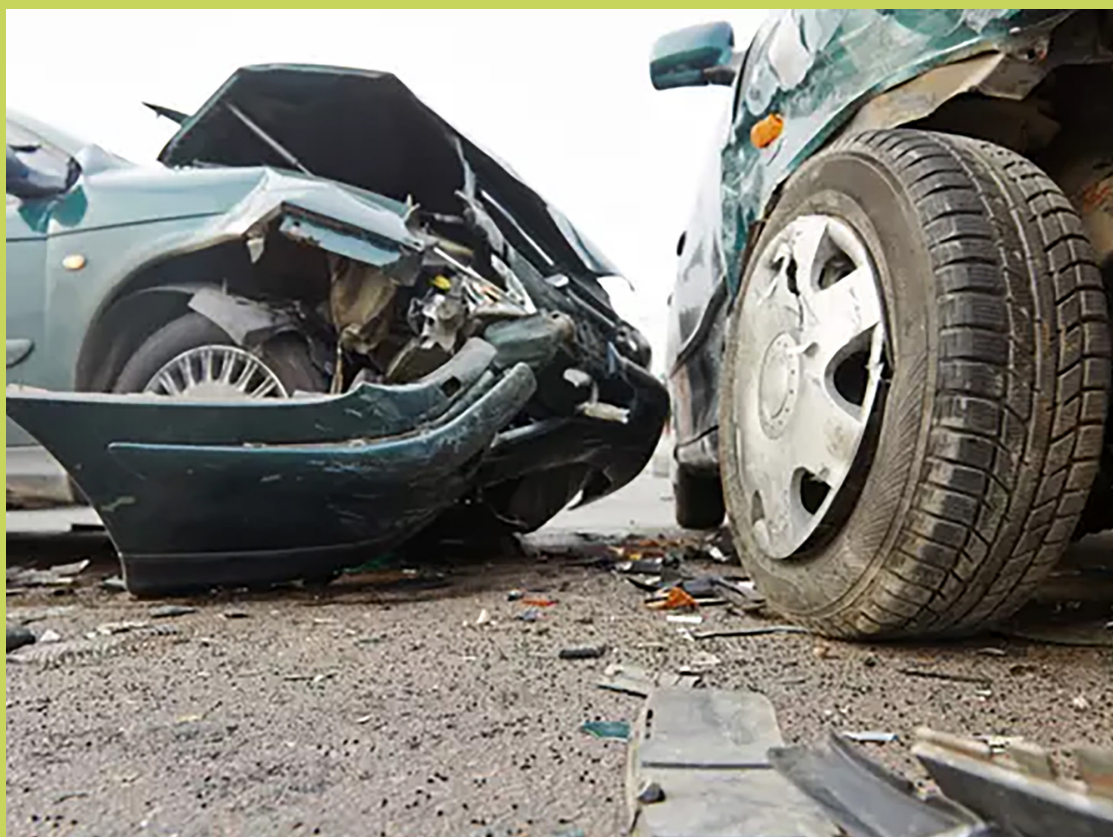
PRÉFET
DE LA RÉGION
NOUVELLE-AQUITAINE

*Liberté
Égalité
Fraternité*

SÉCURITÉ
ROUTIÈRE **VIVRE,
ENSEMBLE**

BILAN ANNUEL 2023

DE LA SÉCURITÉ ROUTIÈRE EN NOUVELLE-AQUITAINE





ÉDITORIAL

La lutte contre l'insécurité routière est une priorité de société tant la résonance d'un accident de la route mortel, corporel voire simplement matériel bouleverse le quotidien des personnes qui y sont confrontées ainsi que leur entourage personnel, professionnel. C'est souvent un quotidien à repenser, des frais et des limitations fonctionnelles physiques et ou psychologiques à supporter ou une absence avec laquelle il va falloir vivre.

Le présent document est un outil de suivi, de mesure, de comparaison et d'aide à la décision en matière de lutte contre l'insécurité routière. Il s'appuie sur les données d'accidentalité renseignées par les forces de l'ordre des départements de la région. Ces données sont fiabilisées par les Observatoires Départementaux de la Sécurité Routière (ODSR) de la région.

L'année 2019 a été définie au niveau national, en matière de suivi de l'accidentalité routière, comme année de référence avant pandémie. Elle sera ainsi utilisée comme point de comparaison de l'accidentalité sur la décennie 2020-2030.

L'année 2022 est la première année post-covid où il n'y a pas eu de mesure de limitation des déplacements.

En 2023, en Nouvelle-Aquitaine il y a eu 370 personnes tuées sur la route. Cela représente une baisse du nombre des tués de -2% par rapport à 2022 (378 tués) et une hausse de +2% par rapport à 2019 (361 tués). Au niveau national, en 2023, il y a eu 3398 tués ce qui représente une diminution du nombre des tués aussi bien en 2022 de -4% (3550 tués), qu'en 2019 de -3% (3498 tués).

On constate, pour 2023, en Nouvelle-Aquitaine :

- une augmentation de la mortalité des cyclistes (+11%) par rapport à 2022 et (+72%) par rapport à 2019 ; ainsi que celle des usagers d'engins de déplacement personnel motorisés (EDP-m) (+100%) par rapport à 2022 et (+100%) par rapport à 2019 ;
- une augmentation du nombre d'accidents avec un EDP-m (+25%) par rapport à 2022 et (+327%) par rapport à 2019 ; ainsi qu'avec un véhicule utilitaire (+12%) par rapport à 2022 et (+24%) par rapport à 2019 ;
- une augmentation de la mortalité des 14-17ans (+50%) par rapport à 2022 et (+50%) par rapport à 2019 ;
- un nombre d'accidents et de blessés hospitalisés majoritaire chez 18-24 ans visible également en 2022 et 2019 ;
- deux facteurs principaux relevés par les forces de l'ordre lors des accidents mortels à savoir une vitesse excessive ou inadaptée et une consommation d'alcool au dessus des seuils autorisés pour la conduite.

Pour remédier à cette situation, les coordinations sécurité routière de chaque département de la région ont mené tout au long de l'année auprès des usagers de la route des actions de prévention sous forme d'ateliers informatifs et ou pratiques, de communication. C'est un travail collectif en lien avec les forces de l'ordre, les établissements publics, les collectivités territoriales, les associations, les entreprises, les intervenants départementaux de sécurité routière et les chargés de mission deux roues motorisés, etc.

Le pôle régional de la sécurité routière de la Nouvelle-Aquitaine vient en appui des coordinations sécurité routière départementales par l'apport de financements, l'animation de réseaux, l'organisation de formations et la mise en œuvre de formations régionales.

En 2024, les actions de prévention à l'insécurité routière s'orienteront particulièrement vers les mobilités douces (piétons, cyclistes, usagers d'engins de déplacement personnel motorisés) et les conduites à risques. Mais les efforts sur les deux autres grands enjeux de la sécurité routière à savoir les deux-roues motorisés et le risque routier professionnel seront également renforcés.



SOMMAIRE

Éditorial	p.1
Sommaire	p.3
Glossaire et sigles	p.4
Introduction	p.6
Les chiffres clés au niveau national	p.9
• La mortalité routière de la France en 2023	p.10
• Zoom sur la France métropolitaine	p.11
Les chiffres clés de la région Nouvelle-Aquitaine	p.14
• La synthèse accidentalité de la région	p.15
• Les usagers impliqués	p.16
• La temporalité	p.18
• Les réseaux routiers	p.20
• Les types de trajet	p.21
• Les facteurs accidents	p.22
Les chiffres clés des 12 départements de la région Nouvelle-Aquitaine	p.24

GLOSSAIRE ET SIGLES

TERMES/SIGLES	DÉFINITIONS
2RM	Deux-roues motorisé à savoir cyclomoteur ou motocyclette, y compris 3 roues, y compris les scooters.
Accident corporel	Accident avec au moins une personne blessée ou tuée
Accident mortel	Accident avec au moins une personne tuée
ATBH	Accidents corporels - Tués - Blessés - Blessés hospitalisés
BAAC	Bulletins d'Analyse des Accidents Corporels de la circulation (correspond au fichier national des accidents de la route enregistrés par les forces de l'ordre)
Blessé	Blessé léger ou blessé hospitalisé moins de 24 heures
Blessé hospitalisé	Blessé hospitalisé plus de 24 heures, non décédé dans les 30 jours
Distracteurs	Distracteurs technologiques
EDP	Engin de déplacement personnel. Il peut être non motorisé (EDP-sm) et se déplace comme un piéton ex : roller, planche à roulette, trottinette. Ou il peut être motorisé (EDP-m) et se déplace comme un vélo ex : trottinette électrique, gyropode, segway, etc.

Manœuvres dangereuses	Dépassement dangereux et/ou Changement de file et/ou Non respect des distances
ONISR	Observatoire National Interministériel de la Sécurité Routière. C'est un organisme statistique et d'études qui a pour rôle d'assurer la collecte, la mise en forme, l'interprétation et la diffusion au plan national ou international des données statistiques françaises se rapportant à la sécurité routière.
Personne tuée	Personne décédée lors de l'accident ou dans les 30 jours suivant l'accident
PL	Poids lourd , véhicule automobile destiné au transport des charges lourdes ou volumineuses de PTAC supérieur à 3.5 t.
Présumée responsable	La responsabilité présumée des personnes impliquées est évaluée par les forces de l'ordre à l'origine de l'enquête
TC	Transport en commun autobus ou autocar, véhicule à moteur conçu et construit pour le transport de personnes ayant au moins quatre roues et comportant, outre le conducteur, plus de huit places assises.
VT	Véhicule de tourisme. Véhicule à moteur conçu et construit pour le transport de personnes, ayant au moins quatre roues et ne comportant pas, outre le conducteur, plus de huit places assises.
VU	Voiture utilitaire ou camionnette destinée au transport de marchandises de Poids Total Autorisé en Charge (PTAC) inférieur à 3.5 t.

01 - INTRODUCTION

Pour rappel, au niveau mondial, en s'appuyant sur les données de 2018, l'accidentalité routière représente :

**La 1^{ère}
cause de
décès**

chez les 0-29 ans

**1 mort
toutes les
24 secondes**

soit 1,35 million de
personnes par année

Cette réalité a conduit aux objectifs mondiaux et européens de lutte contre l'insécurité routière suivants :

**Diviser par 2 le
nombre de décès et
de blessures graves
d'ici à 2030 par
rapport à l'année de
référence 2019**

Objectif à moyen terme de l'Union
Européenne

Vision Zéro

Se rapprocher de zéro mort et de
zéro blessure grave sur les routes
de l'Union Européenne d'ici à
2050

L'étude "facteurs liés aux accidents mortels" (FLAM) sur les facteurs déclenchants des accidents mortels de 2015 a identifié que :

Les facteurs humains

contribuent pour 92%
des accidents mortels

Le véhicule

joue un rôle dans 20%
des accidents mortels

L'infrastructure

intervient dans 30% des
accidents mortels

Les conditions de circulation

sont en jeu dans 18% des
accidents mortels

Un accident est **MULTIFACTORIEL**

En termes économiques, on a estimé en 2023 le coût de l'accidentalité routière de la manière suivante :

4 010 000 €

pour une personne tuée

20 050 €

pour un blessé léger

501 244 €

pour un blessé
hospitalisé plus de 24h

6 149 €

pour les dégâts
matériels d'un
accident de la route

Ce coût englobe les coûts médicaux et sociaux, les pertes de production, les préjudices affectifs, dommages matériels, coûts administratifs, etc.

Ainsi, selon les recommandations du rapport Quinet relatif à l'évaluation des politiques publiques et à l'économie numérique, en 2023, le coût global de l'insécurité routière est estimé pour la France métropolitaine à :

80 400 000 000 €

Enfin, le baromètre 2022 de la non-assurance en France de l'ONISR indique que la part des véhicules non assurés a été de :

7 %

parmi les véhicules impliqués dans les
accidents mortels et dont le
conducteur est présumé responsable.

Et que les usagers de 2RM représentent 16 % des conducteurs impliqués dans les accidents mortels mais **37 %** des conducteurs non assurés impliqués dans les accidents mortels.

02 - LES CHIFFRES CLÉS AU NIVEAU NATIONAL

La France c'est :

68 143 433 habitants

soit 65 925 961 habitants en France métropolitaine et 2 217 472 en France d'outre-mer (sources Insee au 1er janvier 2023)

18 régions

13 régions en France métropolitaine et 5 régions dans les outre-mer

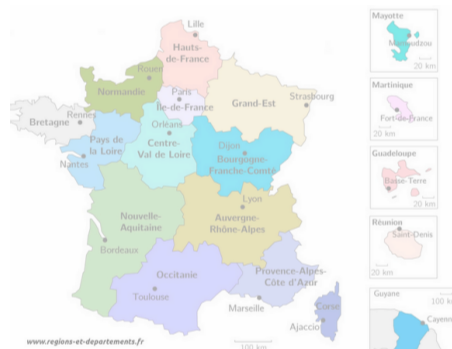
15 % du territoire de l'Union Européenne

633 000 km² (550 000 km² pour la seule France métropolitaine)

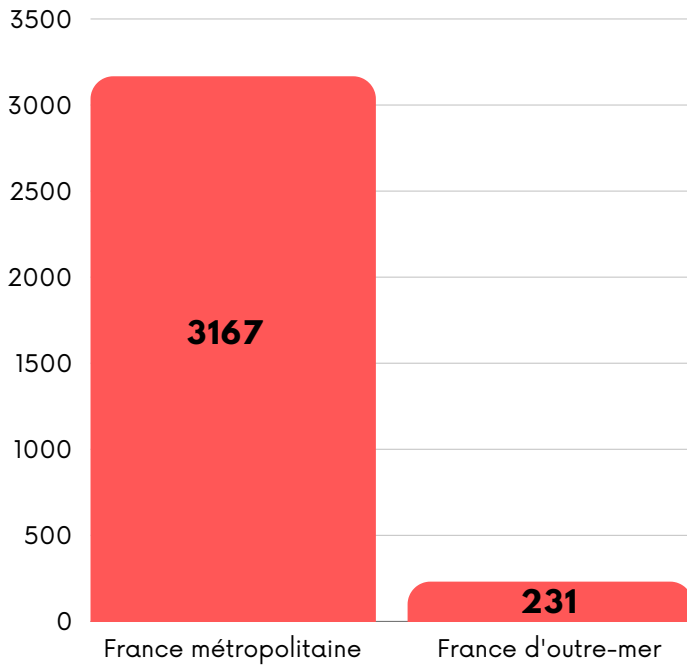
1 800 000 km de routes départementales et voies communales

12 379 km d'autoroutes

8 470 km de routes nationales



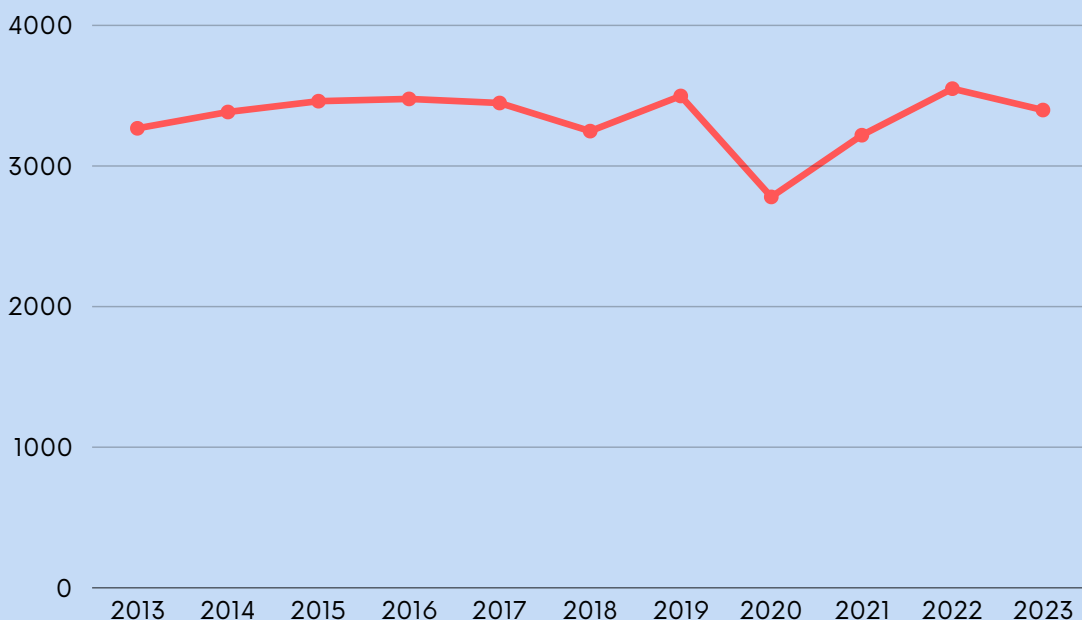
LA MORTALITÉ ROUTIÈRE DE LA FRANCE EN 2023



3398
personnes
décédées sur
les routes en
France

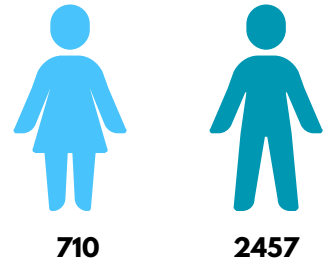
Répartition de la mortalité routière entre France métropolitaine et France d'outre-mer

Évolution de la mortalité routière annuelle en France

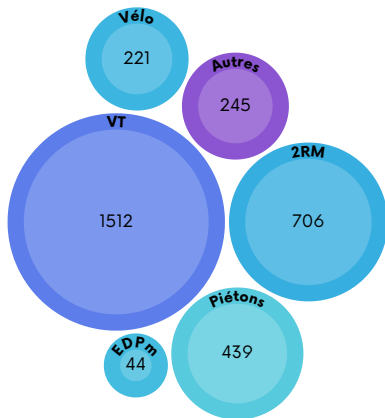


ZOOM SUR LA FRANCE MÉTROPOLITAINE

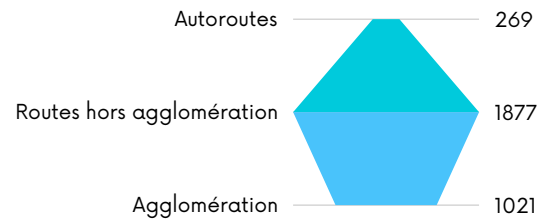
3 167 Tués
64 674 Blessés
15 936 Blessés hospitalisés
51 641 Accidents corporels
 ATBH de l'année 2023



Répartition de la mortalité routière selon le sexe en 2023

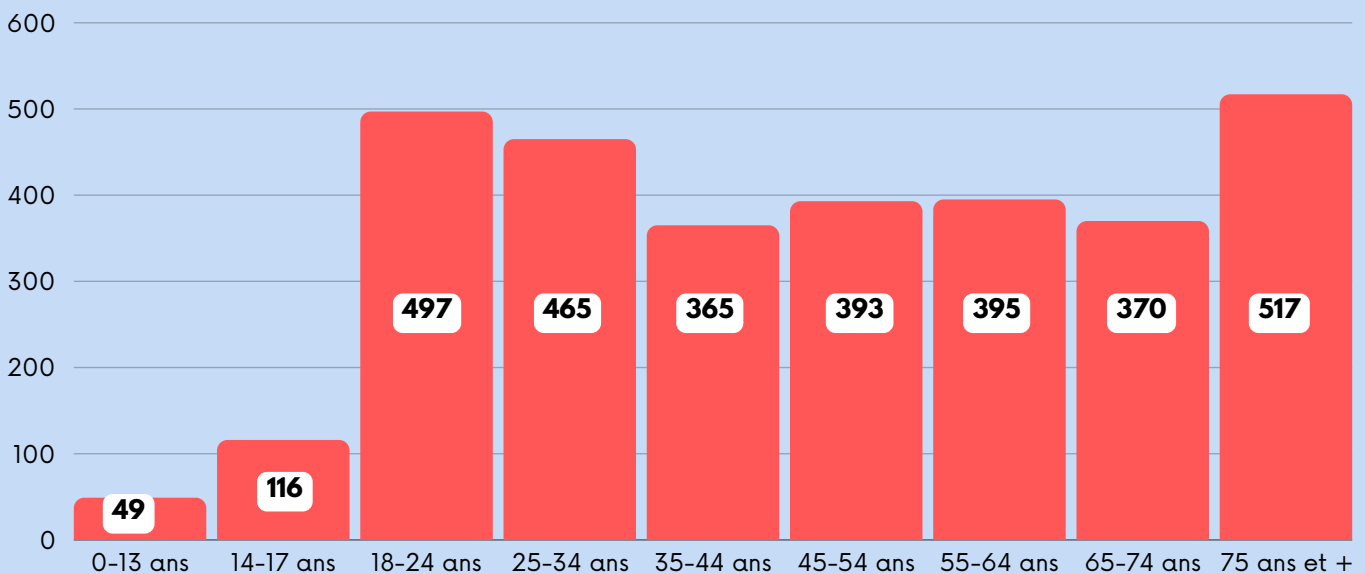


Répartition de la mortalité routière selon le mode de déplacement en 2023



Répartition de la mortalité routière selon le milieu routier en 2023

Répartition de la mortalité routière par classe d'âge en 2023



18-24 ans

est la tranche d'âge
la plus à risque
d'accidents graves

83 %

des présumés responsables
d'accidents mortels
sont des hommes

66 %

des blessés graves sont des
usagers vulnérables

42 %

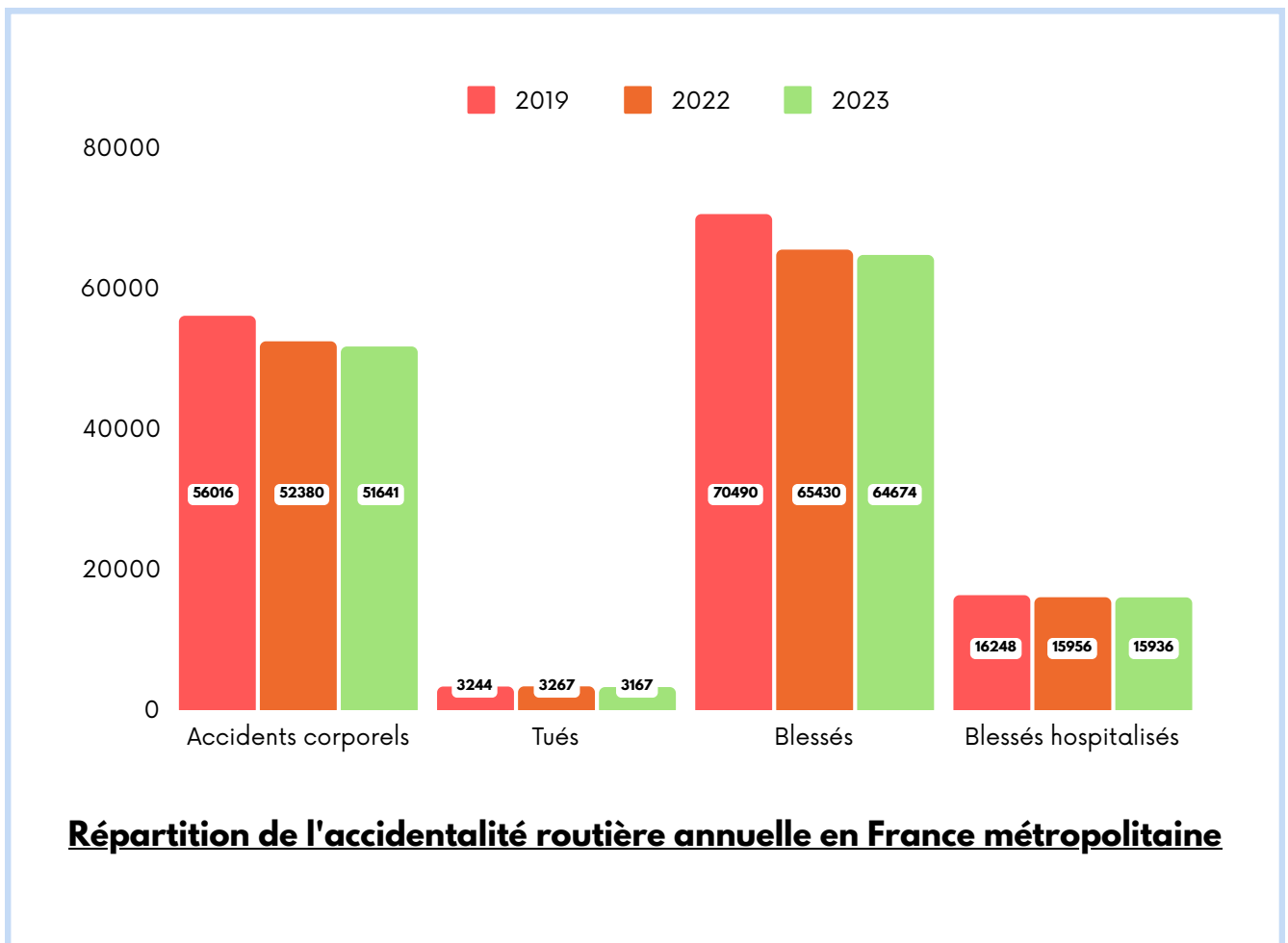
de tués dans des accidents
sans tiers impliqué

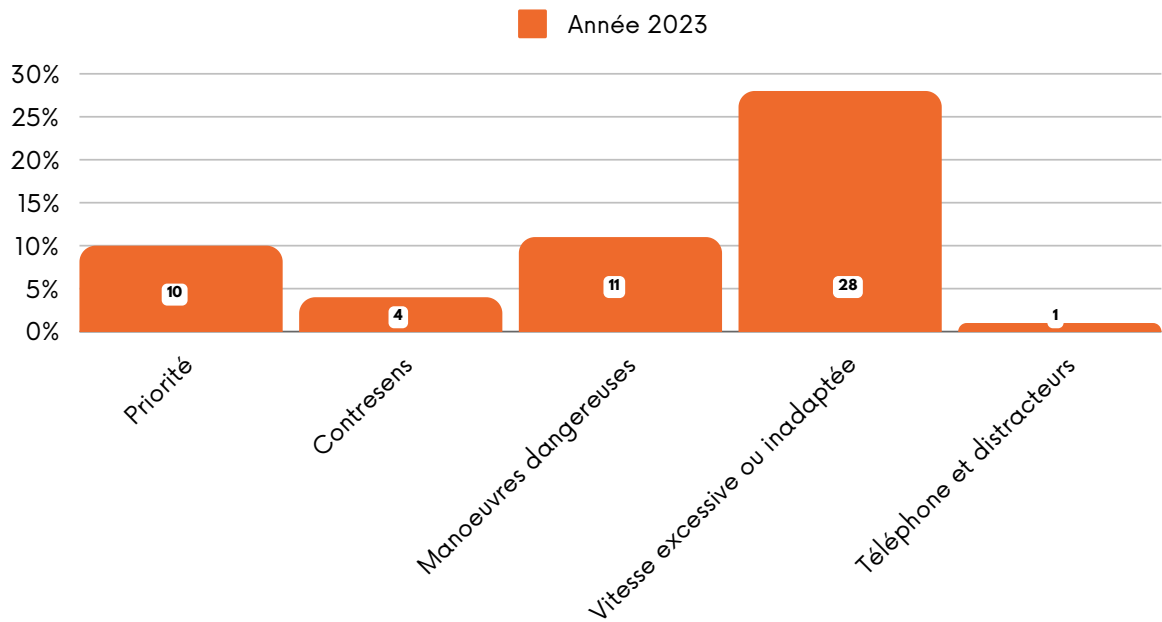
22 100

blessés avec séquelles

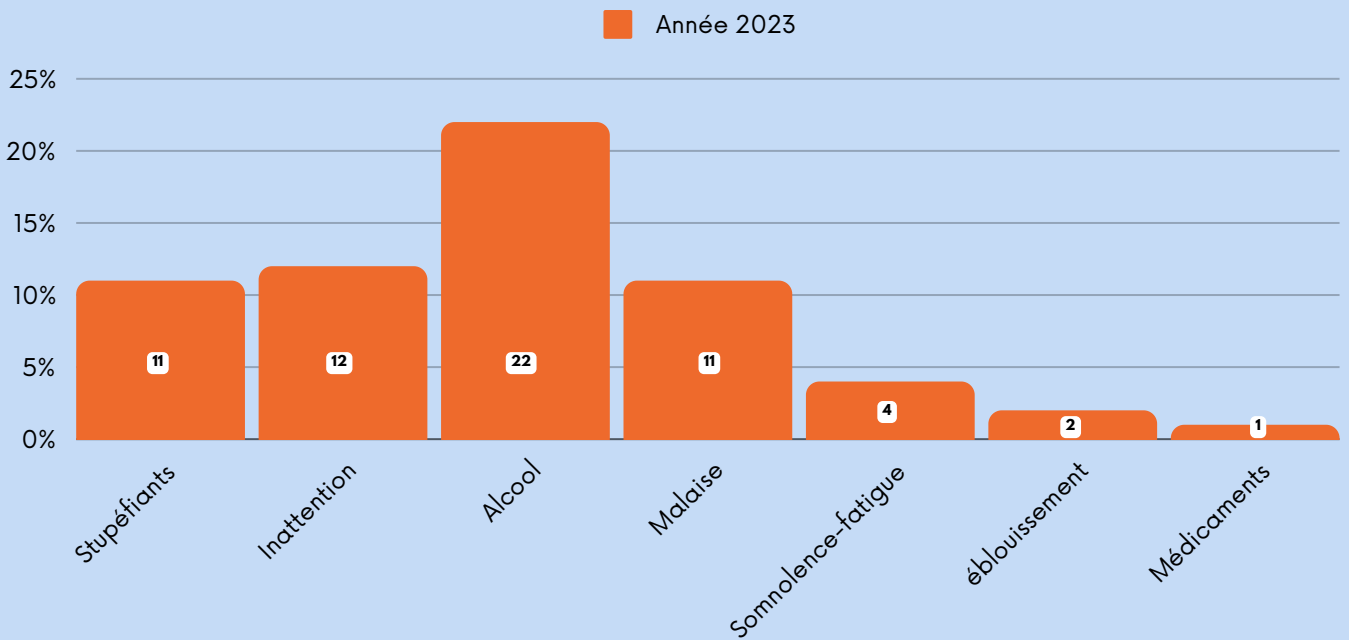
Le nombre de tués par million d'habitants s'établit

à 48 tués/Mhab





Erreurs de conduite des usagers présumés responsables en cause dans les accidents mortels



Facteurs liés à l'état et l'aptitude des usagers présumés responsables en cause dans les accidents mortels

03 - LES CHIFFRES CLÉS DE LA RÉGION NOUVELLE- AQUITAINE

La région Nouvelle-Aquitaine c'est :

6 110 365 habitants

soit 9 % de la population française et 9,3 %
de la population française métropolitaine
(sources Insee au 1er janvier 2023)

12 départements

10 majoritairement ruraux et 2 à dominante
urbaine
3 départements monopolarisés (64, 87 et 33)
et 9 départements ruraux à faible densité de
population



4308 communes

**14 % du territoire
métropolitain**

1465 km d'autoroutes

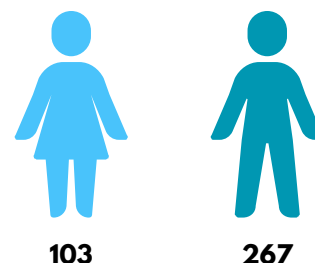
**175 211 km de routes
départementales et
voies communales**

**1284 km de routes
nationales**

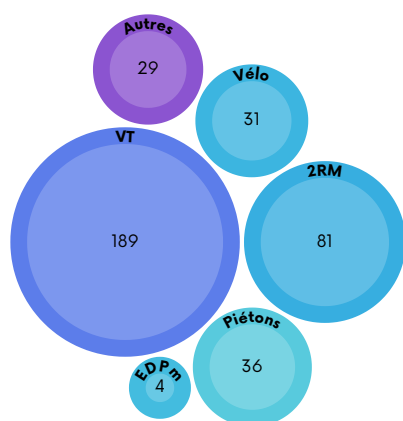
LA SYNTHÈSE DE L'ACCIDENTALITÉ DE LA RÉGION

370 Tués
5439 Blessés
1862 Blessés hospitalisés
4300 Accidents corporels

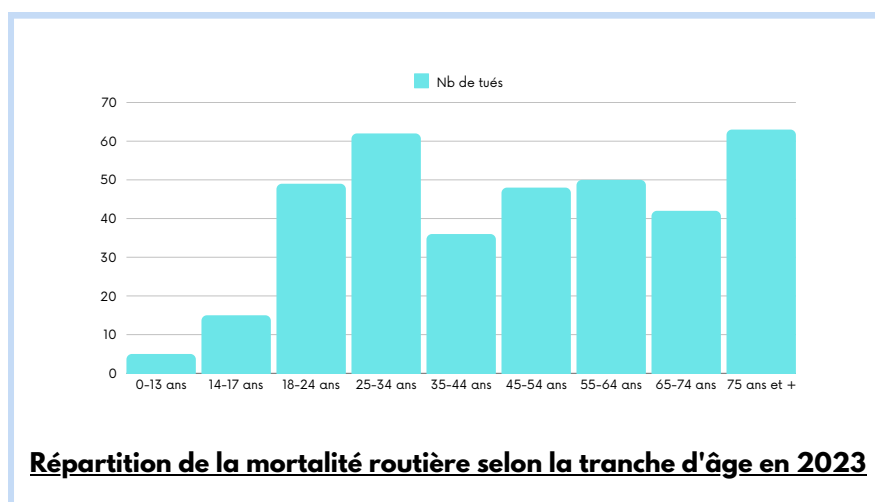
ATBH de l'année 2023



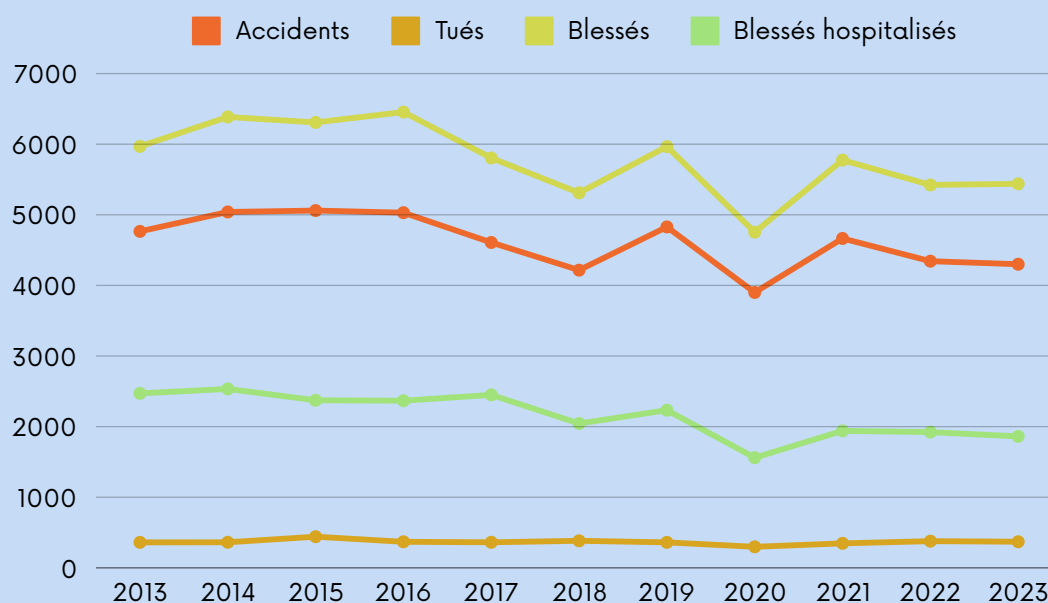
Répartition de la mortalité routière selon le sexe en 2023



Répartition de la mortalité routière selon le mode de déplacement en 2023



Répartition de la mortalité routière selon la tranche d'âge en 2023



Évolution de l'accidentalité routière annuelle en Nouvelle-Aquitaine

LES USAGERS IMPLIQUÉS

**+3 tués
à vélo**

Soit une augmentation de 11% par rapport à 2022 et de 72% par rapport à 2019

128 accidents avec un EDP-m

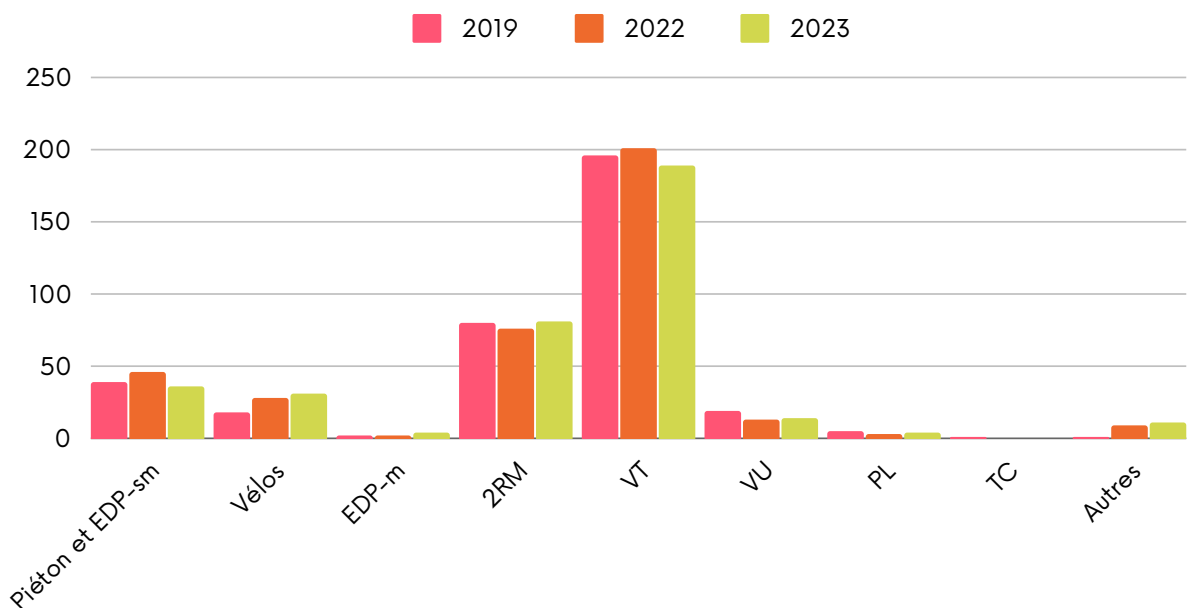
Soit une augmentation de 25% par rapport à 2022 et de 327% par rapport à 2019

536 accidents avec un VU

Soit une augmentation de 12 % par rapport à 2022 et de 24% par rapport à 2019

+2 tués en EDP-m

Soit une augmentation de 100% par rapport à 2022 et 2019



Répartition de la mortalité routière annuelle par mode de déplacement

364 hospitalisés chez les 18-24 ans

C'est la tranche d'âge qui a été la plus hospitalisée en 2023. Ce constat a été le similaire en 2022 et 2019.

+ 5 tués chez les 14-17 ans

Soit une augmentation de 50% par rapport à 2022 et 2019.
Sur les 15 tués de l'année 2023, il y a eu notamment 5 décès en 2RM et 2 décès en EDP-m.

1404 accidents chez les 18-24 ans

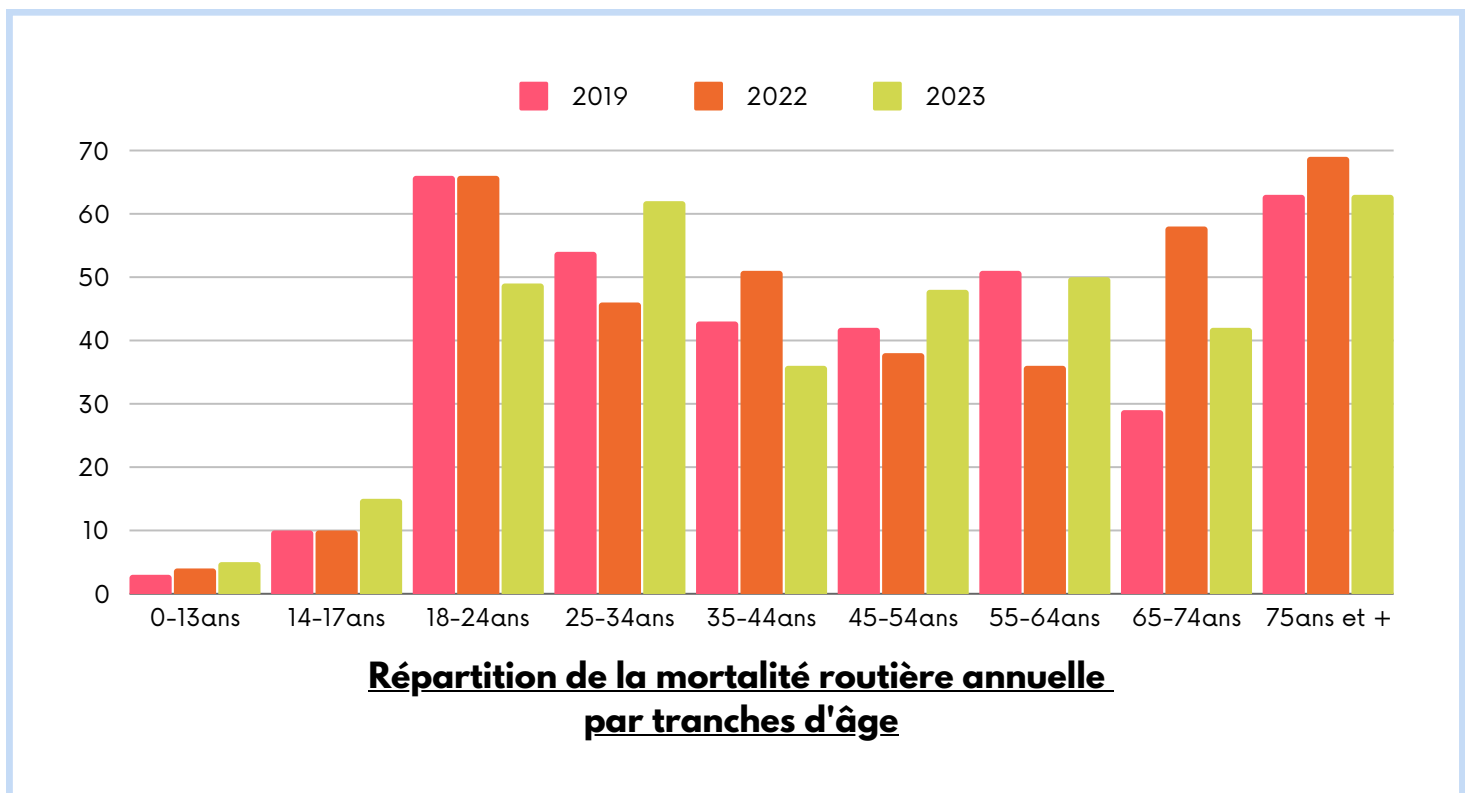
Soit 33% des accidents de l'année 2023. C'est la tranche d'âge où il y a le plus d'accidents également en 2022 (32%) et en 2019 (32%)

63 tués chez les 75 ans et +

C'est la tranche d'âge où il y a le plus de décès en 2023 (17%). C'est également le cas en 2022 (18%) mais pas en 2019 où c'étaient les 18-24 ans qui avaient le taux de décès sur la route le plus élevé (18%)

- 17 tués chez les 18-24 ans

Soit une diminution de -35% par rapport à 2022 et 2019



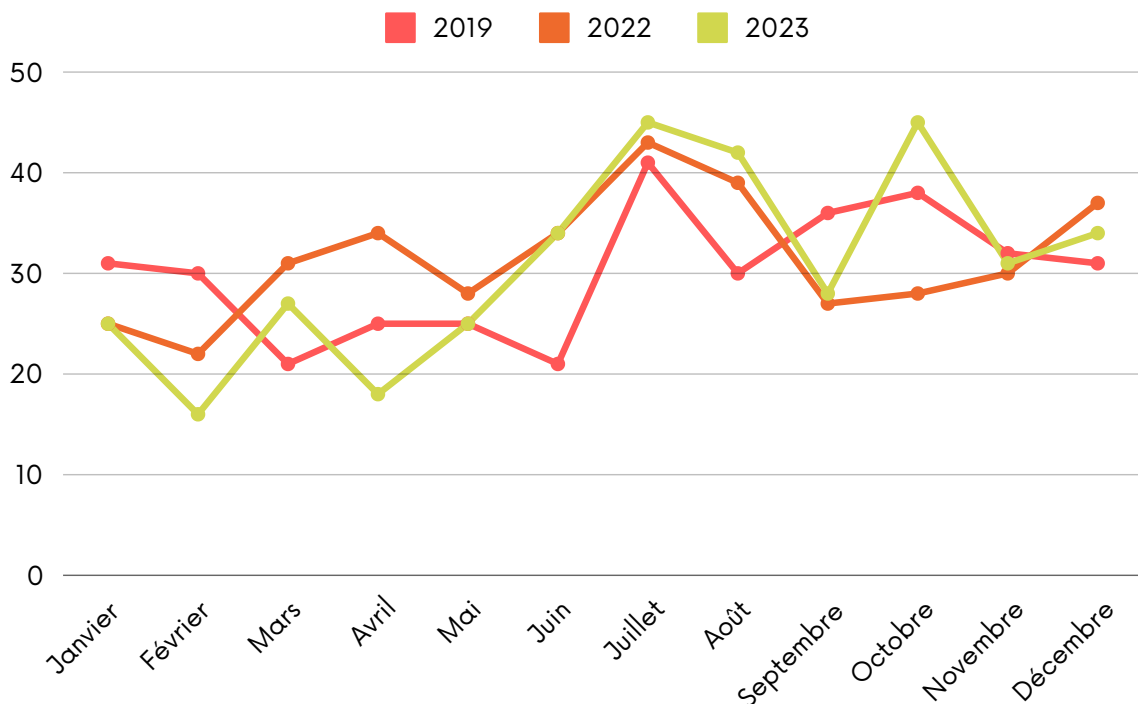
LA TEMPORALITÉ

**Chaque mois,
il y a en moyenne
358 accidents
31 tués
453 blessés
155 blessés hospitalisés**

Par jour cela représente en moyenne 12 accidents, 1 tué, 15 blessés et 5 blessés hospitalisés

**Les mois de
juillet et
d'octobre**

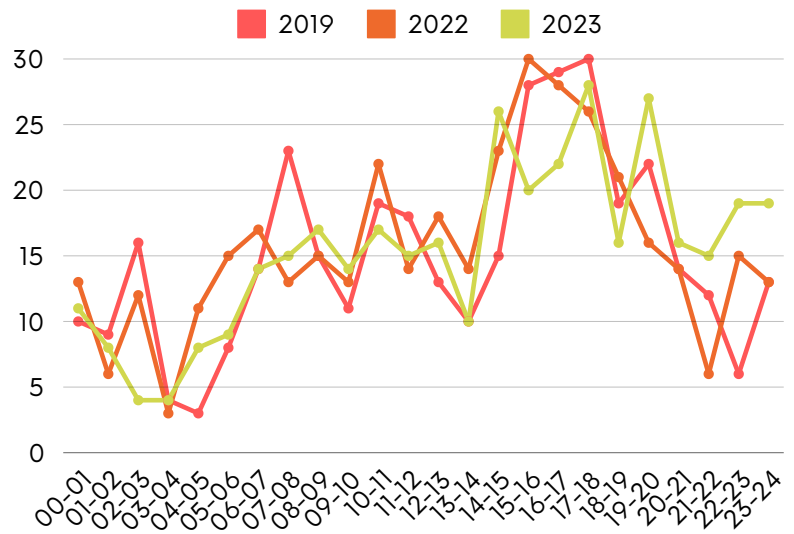
ont été les mois de l'année les plus meurtriers sur la route en 2023. En 2022 et en 2019 c'était le mois de juillet.



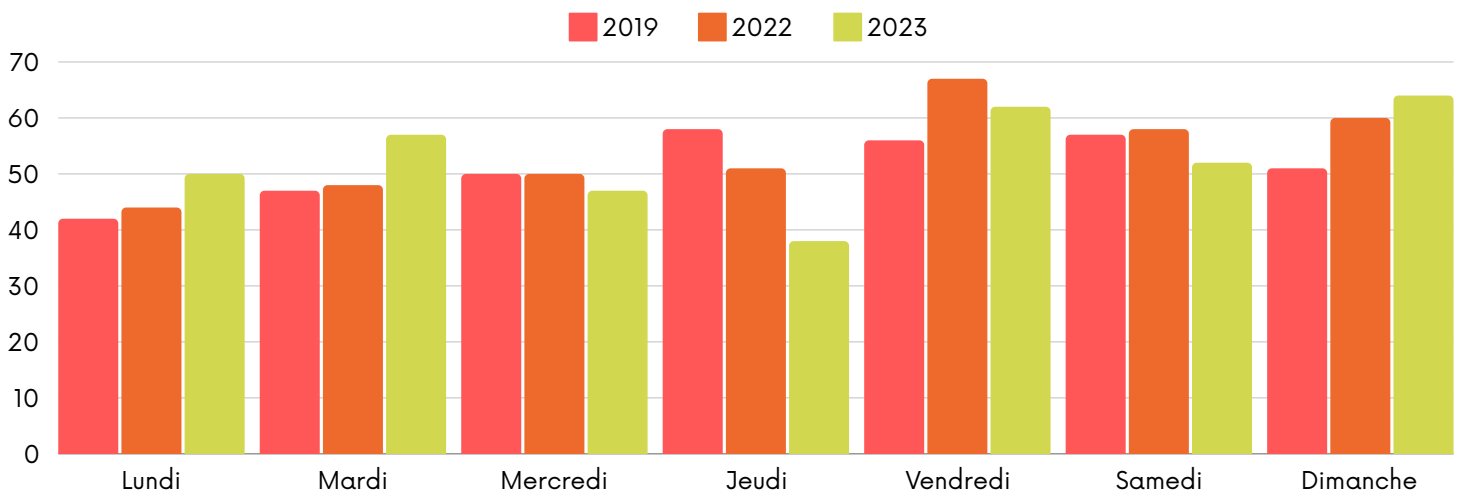
Évolution de la mortalité routière selon le mois de l'année

En 2023, le jour le plus meurtrier sur la route a été le dimanche

à titre comparatif l'écart entre le jour le plus meurtrier et le jour le moins meurtrier sur la route est de 26 morts en 2023, 23 morts en 2022 et de 16 morts en 2019



Évolution de la mortalité routière selon l'heure du jour

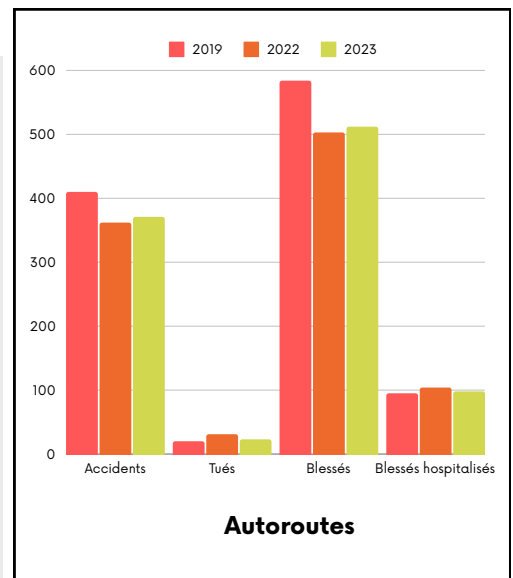
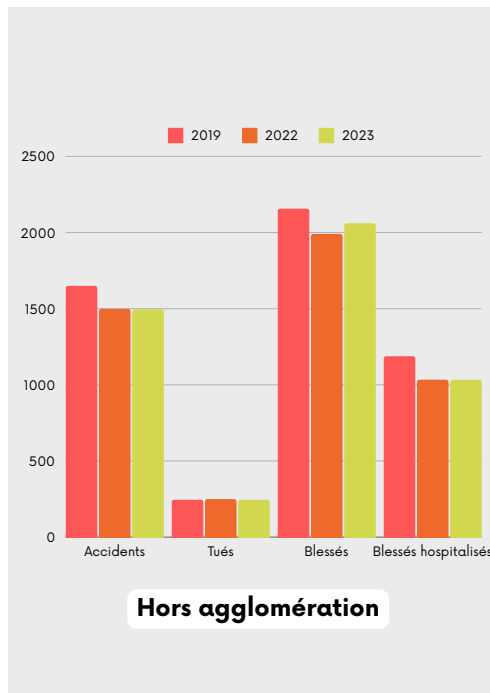
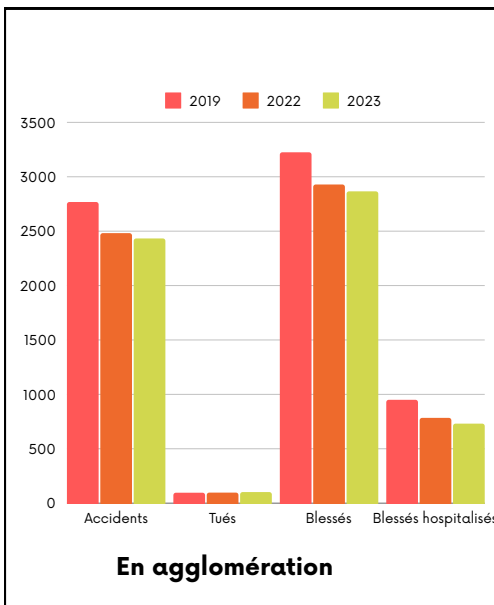


Répartition de la mortalité routière selon le jour de la semaine

LES RÉSEAUX ROUTIERS

		Autoroute	Route nationale	Route départementale	Route métropolitaine	Voie communale	Autre
L'indice de gravité G4 (=nombre de tués pour 100 accidents)	2023	6	11	13	0	4	7
	2022	9	10	13	33	4	8
	2019	5	8	13	0	4	9

Indice de gravité des accidents selon le réseau routier



ATBH selon le réseau routier

LES TYPES DE TRAJET

Le risque routier professionnel intervient dans 14 % des accidents mortels

C'est le deuxième type de trajet identifié comme le plus générateur d'accidents mortels (28 tués dans un déplacement domicile/travail et 24 tués dans une utilisation professionnelle) en 2023

La majorité des accidents mortels concernent les trajets promenades/loisirs

Ils représentent 55 % de la mortalité routière en 2023

	Domicile / travail	Domicile / école	Courses / achats	Utilisation professionnelle	Promenade / loisirs	Autres	N/C	Non renseigné
Tués	28	2	12	24	204	23	1	76
Blessés	737	180	140	309	2599	343	0	1131
Blessés hospitalisés	230	47	62	83	964	109	0	367

Accidentalité selon le type de trajet en 2023

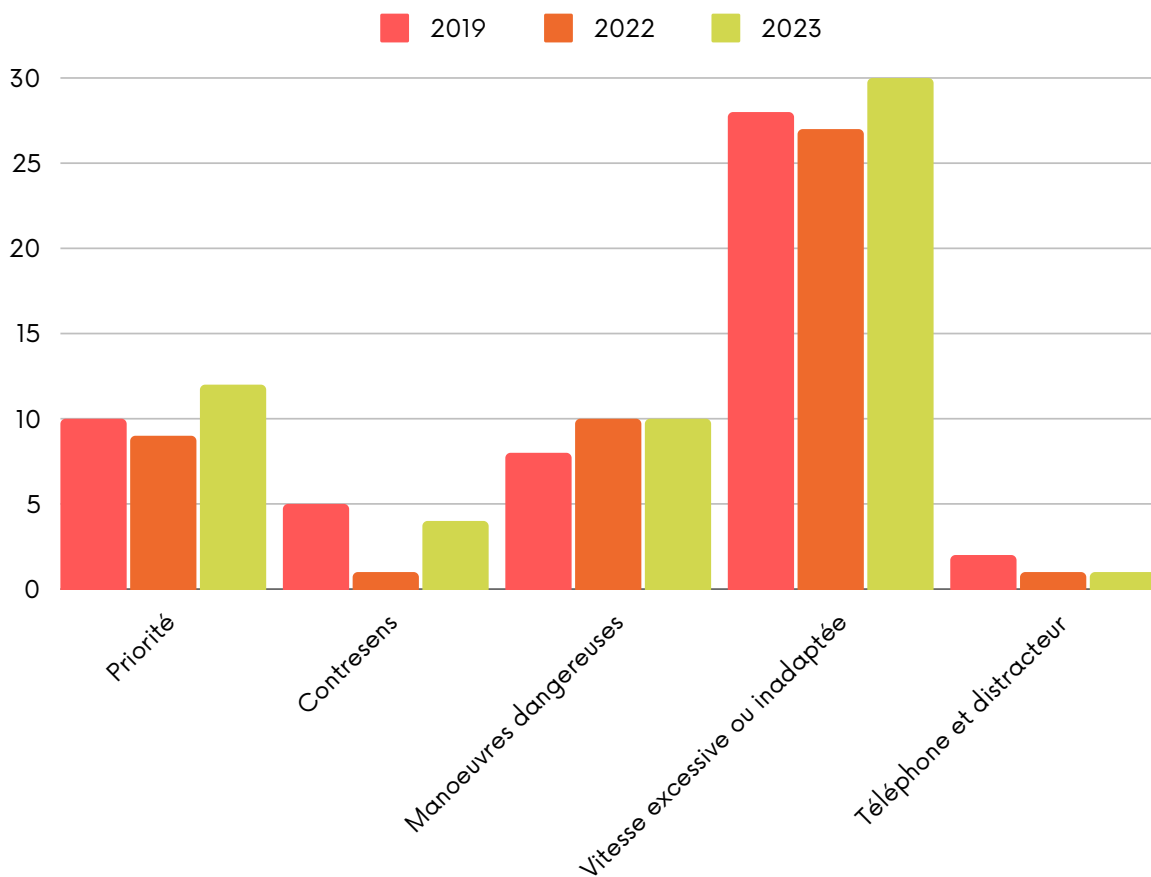
LES FACTEURS ACCIDENTS

Pas de différence majeure dans la répartition des erreurs de conduite liées à un accident mortel entre les années 2019, 2022 et 2023

Cependant les facteurs vitesse et refus de priorité ont augmenté en 2023 par rapport aux années 2019 (+7%) (+20%) et 2022 (+11%) (+33%).

Vitesse inadaptée ou excessive et refus de priorité

sont les deux principales erreurs de conduite en jeu dans les accidents mortels



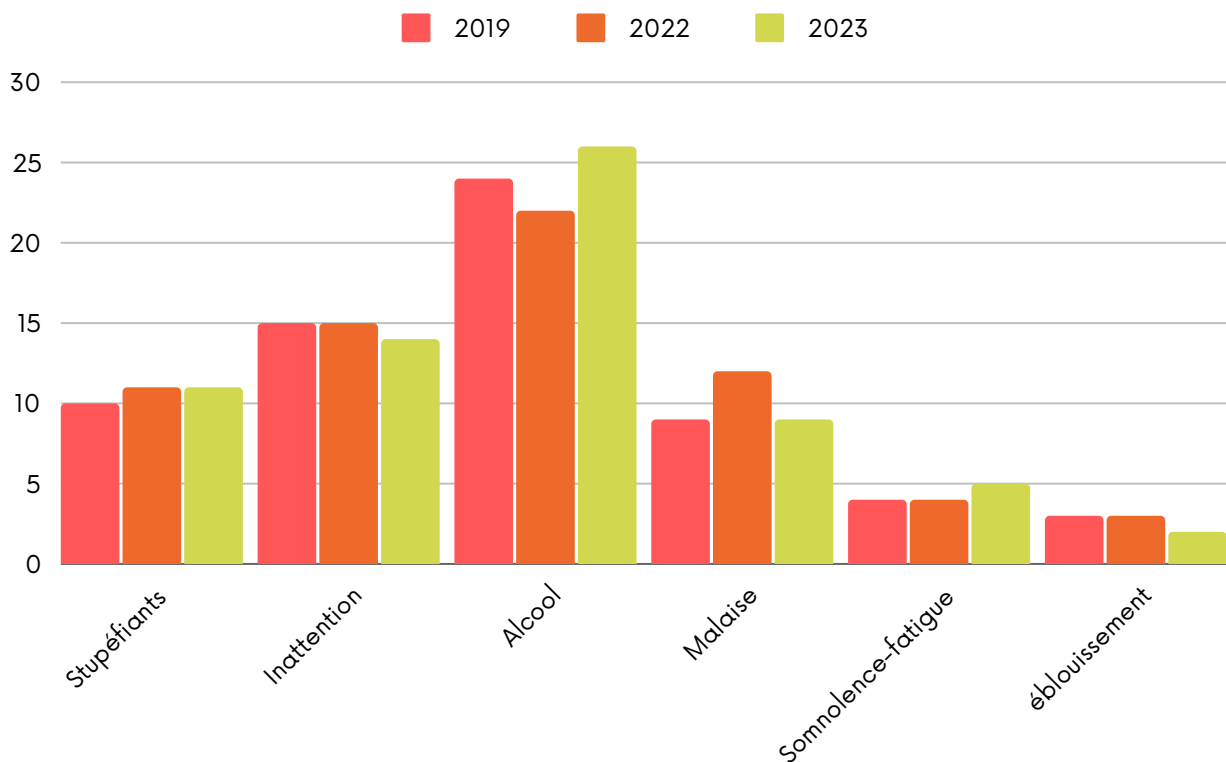
Erreurs de conduite en cause dans les accidents mortels chez usagers présumés responsables

Pas de différence majeure dans la répartition des facteurs liés à l'état et l'aptitude des usagers dans la survenue d'un accident mortel entre les années 2019, 2022 et 2023

Alcool et inattention

sont les deux principaux éléments d'altération de l'état en jeu dans les accidents mortels

On peut noter une augmentation du facteur alcool en 2023 par rapport à 2019 (+8%) et 2022 (+18%)



Facteurs liés à l'état et l'aptitude des usagers présumés responsables d'accidents mortels

04 - LES CHIFFRES CLÉS DES 12 DÉPARTEMENTS DE LA RÉGION NOUVELLE-AQUITAINE

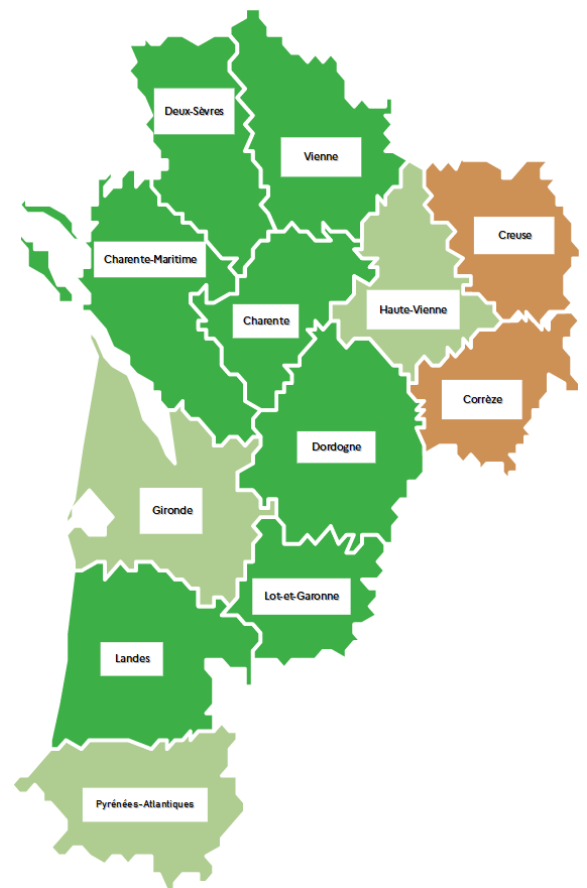
Une comparaison d'un département à l'autre ne peut se faire sans prendre en considération les différences de physionomie :

- population (densité et âge), superficie, météo, infrastructure (type de route, transport en commun) ou encore taux de chômage sont autant d'éléments qui ont une incidence sur l'accidentalité locale.

L'ensemble des départements métropolitains peuvent être répartis en familles d'indicateurs locaux de sécurité routière.

Pour la région, on distingue :

- **les départements monopolarisés**
- **les départements ruraux à faible densité de population**
- **les départements de montagne**



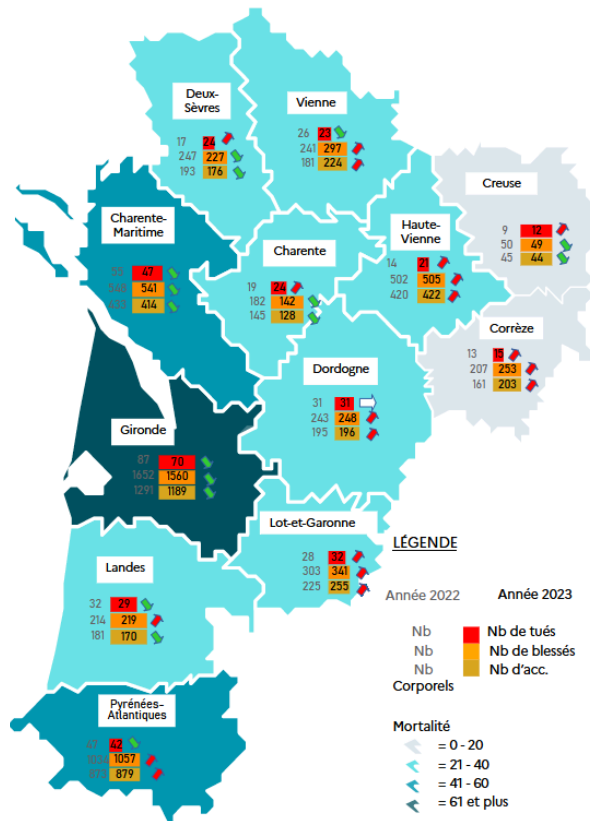
CARTE SYNTHÉTIQUE DES ATBH DES DÉPARTEMENTS DE LA RÉGION NOUVELLE-AQUITAINE

La Gironde est le département le plus sinistré de la Nouvelle-Aquitaine en terme d'accidentalité

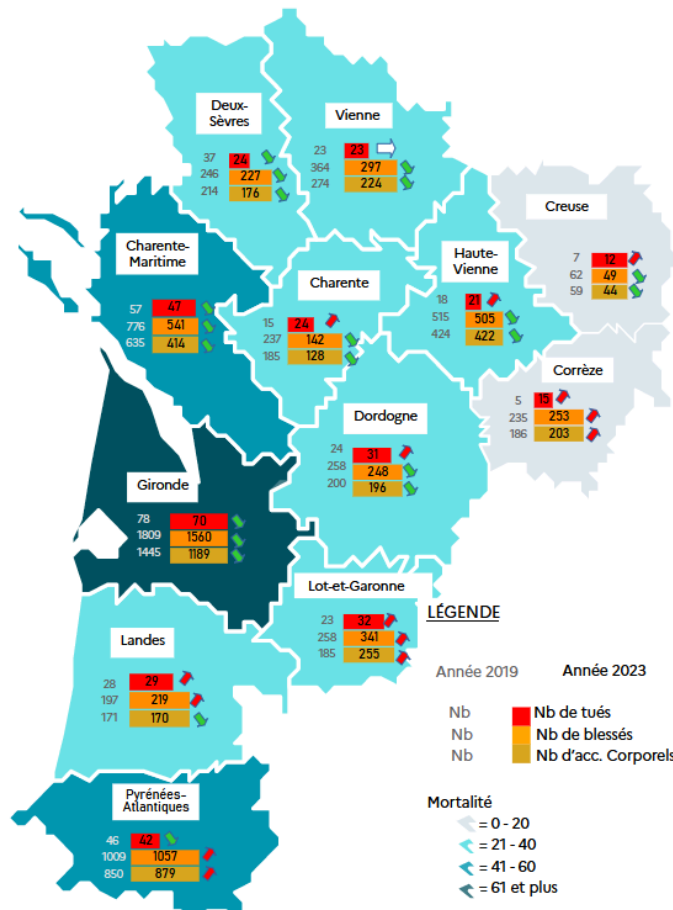
Il est suivi par la Charente-Maritime puis par les Pyrénées-Atlantiques. Mais si l'on rapporte les chiffres au nombre d'habitants, en termes de mortalité ce sont le Lot-et-Garonne et la Charente-Maritime qui présentent un nombre de morts par million d'habitants le plus élevé.

		Région N-A	DPT N°16	DPT N°17	DPT N°19	DPT N°23	DPT N°24	DPT N°33	DPT N°40	DPT N°47	DPT N°64	DPT N°79	DPT N°86	DPT N°87
Nombre de tués par million d'habitants	Année 2023	60	54	70	58	66	66	44	64	80	58	63	56	52
	Année 2022	62	51	75	63	56	71	45	65	76	55	64	54	56
	Année 2019	60	53	87	61	58	85	51	72	86	52	87	54	55

Mortalité par million d'habitants des départements de la région Nouvelle-Aquitaine

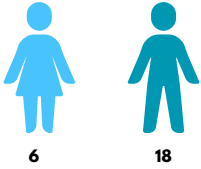


Comparaison départementale des chiffres de l'accidentalité en Nouvelle- Aquitaine 2022 et 2023



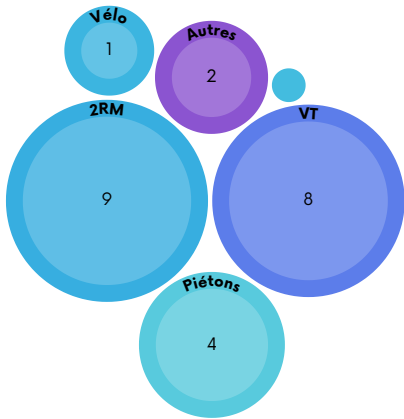
Comparaison départementale des chiffres de l'accidentalité en Nouvelle- Aquitaine 2019 et 2023

CHARENTE

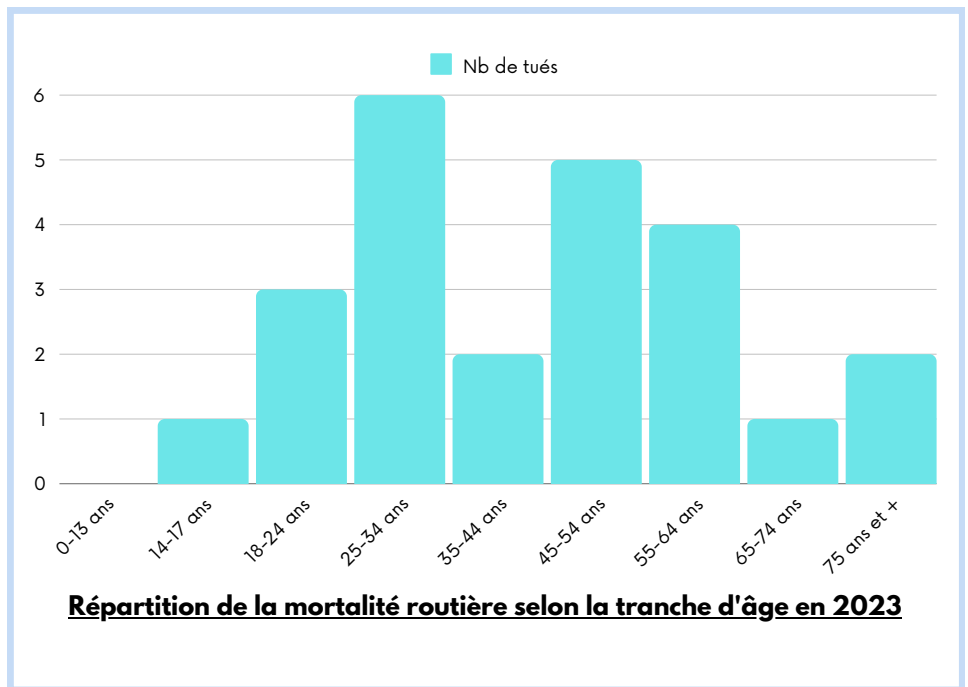


Répartition de la mortalité routière selon le sexe en 2023

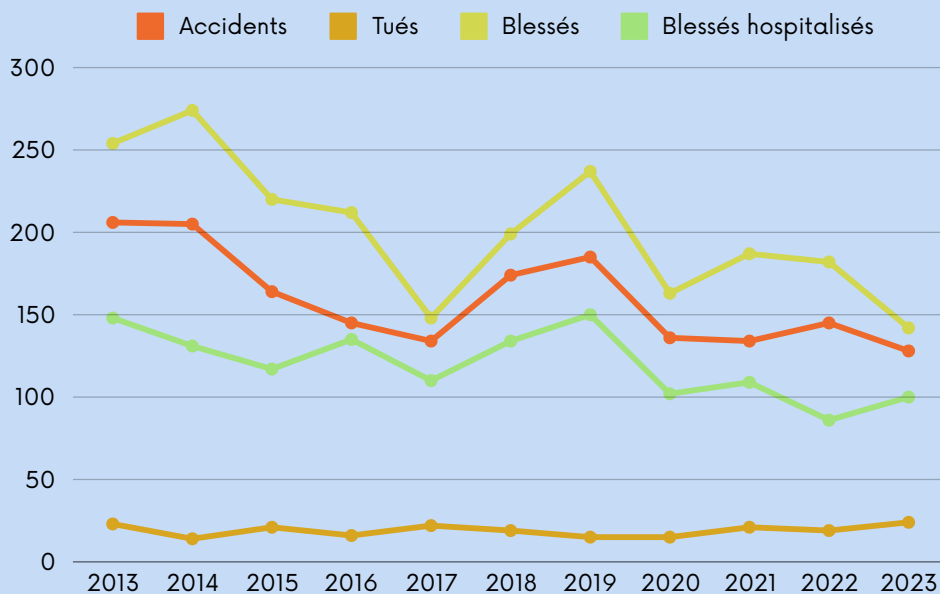
24 Tués
142 Blessés
100 Blessés hospitalisés
128 Accidents corporels
 ATBH de l'année 2023



Répartition de la mortalité routière selon le mode de déplacement en 2023



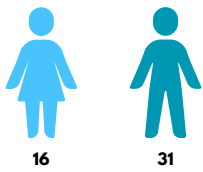
Répartition de la mortalité routière selon la tranche d'âge en 2023



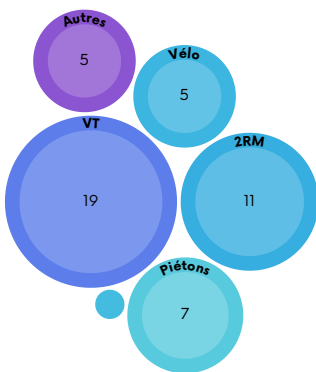
Évolution de l'accidentalité routière annuelle en Charente



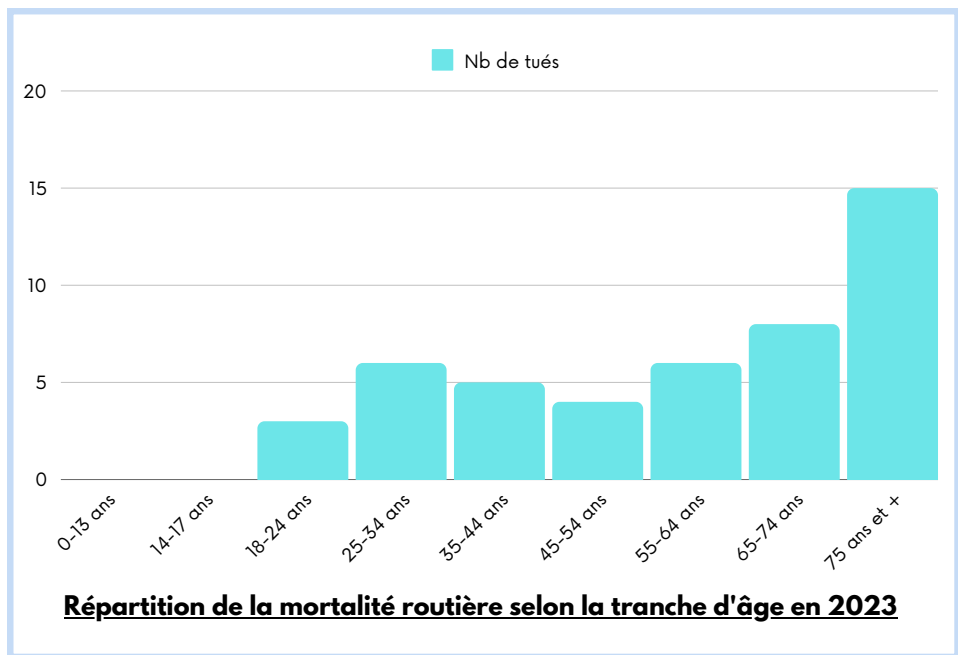
47 Tués
541 Blessés
204 Blessés hospitalisés
414 Accidents corporels
 ATBH de l'année 2023



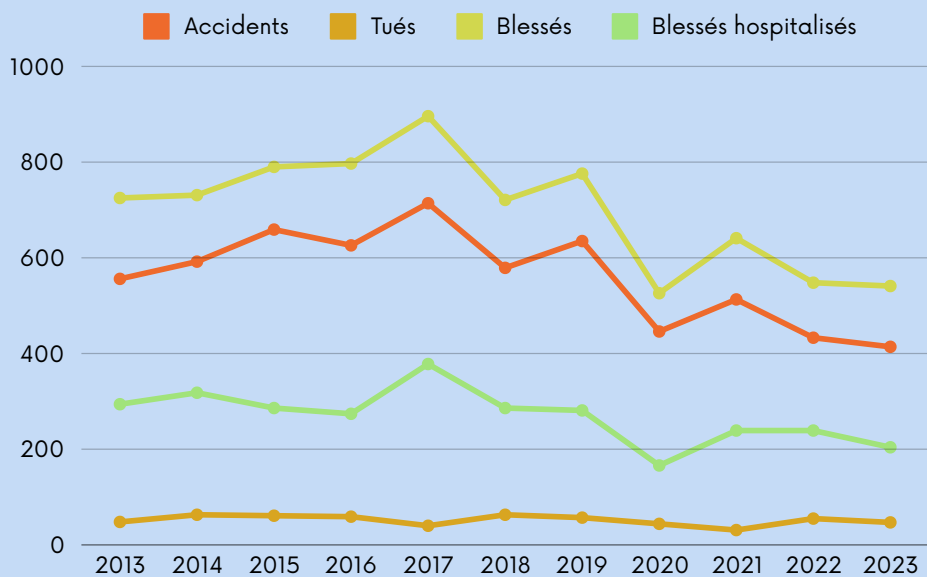
Répartition de la mortalité routière selon le sexe en 2023



Répartition de la mortalité routière selon le mode de déplacement en 2023



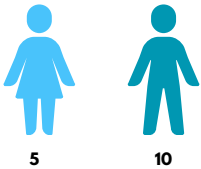
Répartition de la mortalité routière selon la tranche d'âge en 2023



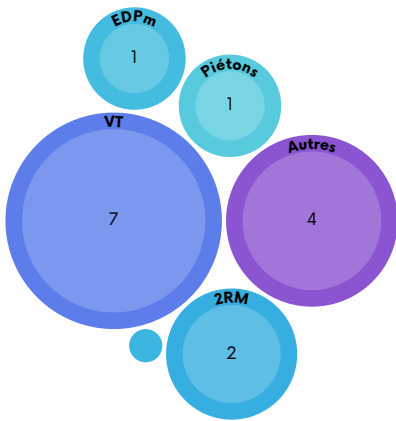
Évolution de l'accidentalité routière annuelle en Charente-Maritime



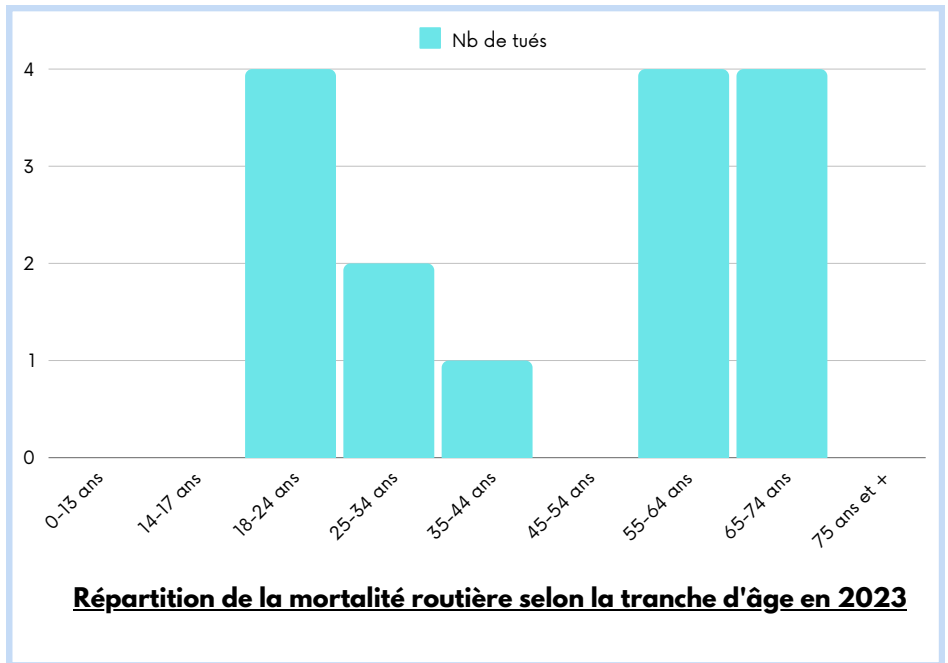
15 Tués
253 Blessés
101 Blessés hospitalisés
203 Accidents corporels
 ATBH de l'année 2023



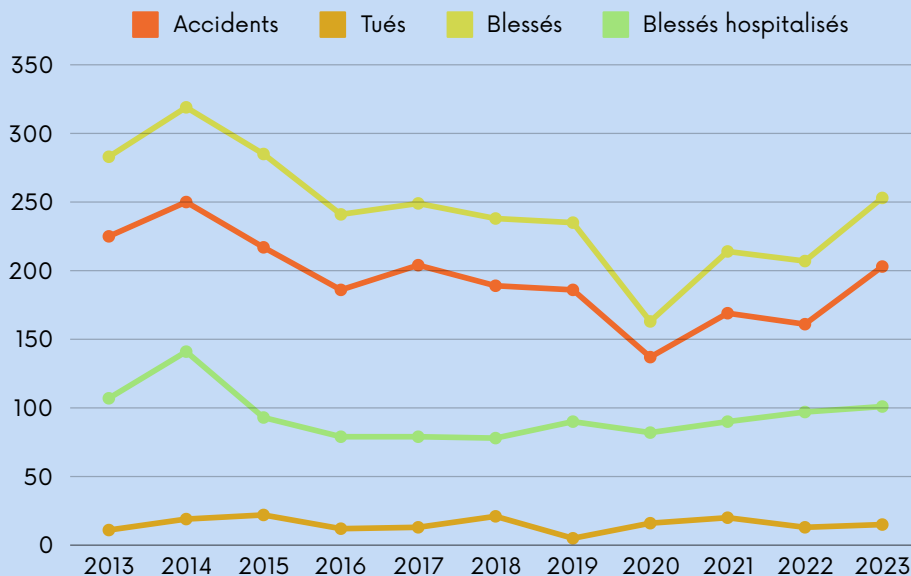
Répartition de la mortalité routière selon le sexe en 2023



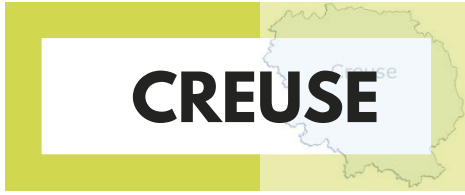
Répartition de la mortalité routière selon le mode de déplacement en 2023



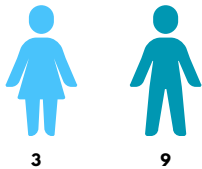
Répartition de la mortalité routière selon la tranche d'âge en 2023



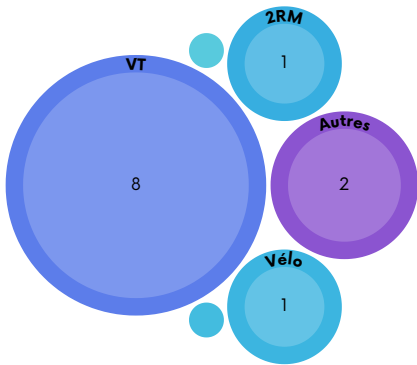
Évolution de l'accidentalité routière annuelle en Corrèze



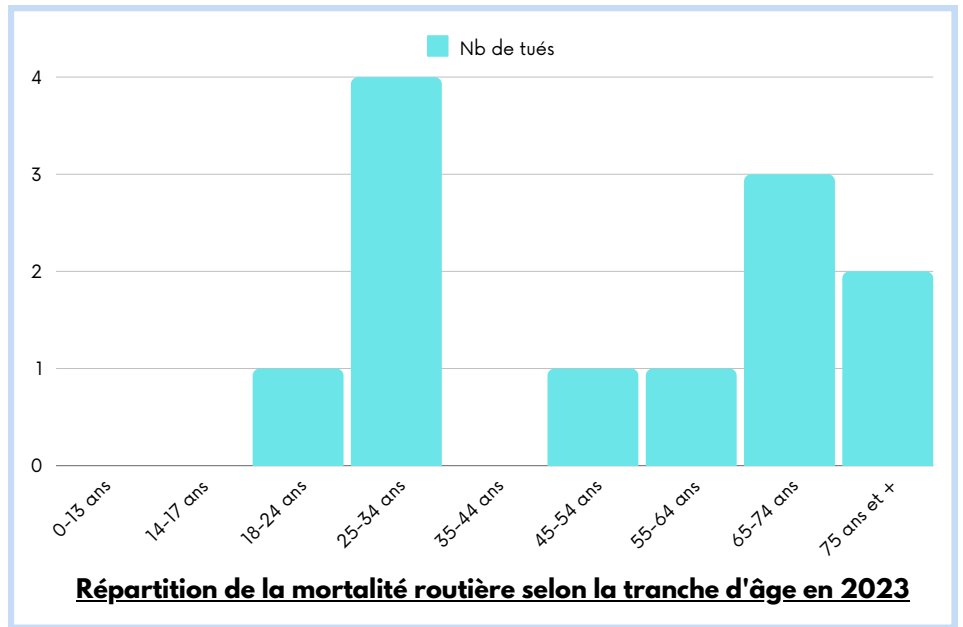
12 Tués
49 Blessés
25 Blessés hospitalisés
44 Accidents corporels
 ATBH de l'année 2023



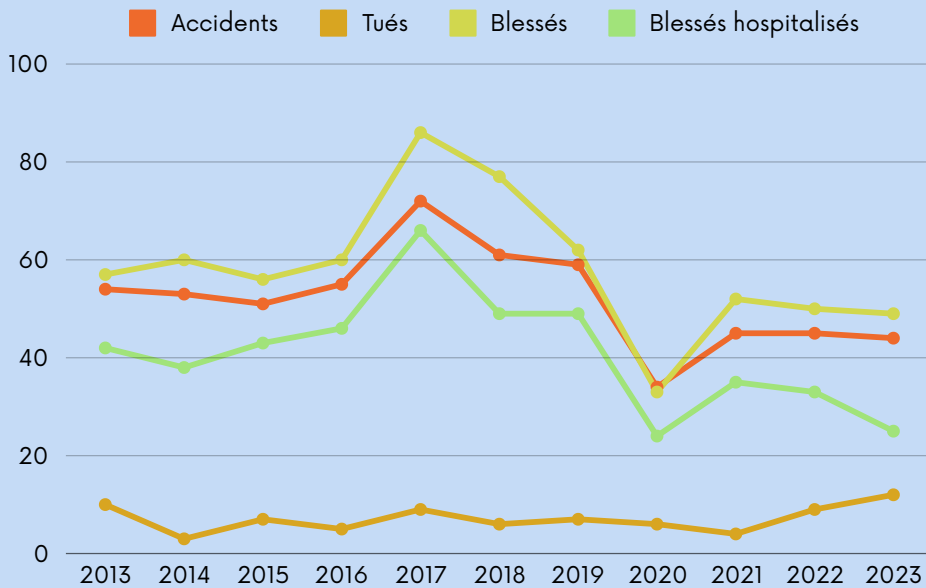
Répartition de la mortalité routière selon le sexe en 2023



Répartition de la mortalité routière selon le mode de déplacement en 2023



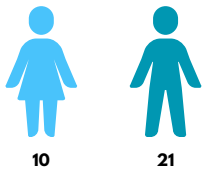
Répartition de la mortalité routière selon la tranche d'âge en 2023



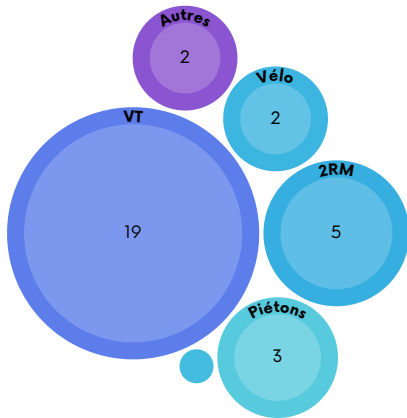
Évolution de l'accidentalité routière annuelle en Creuse

DORDOGNE

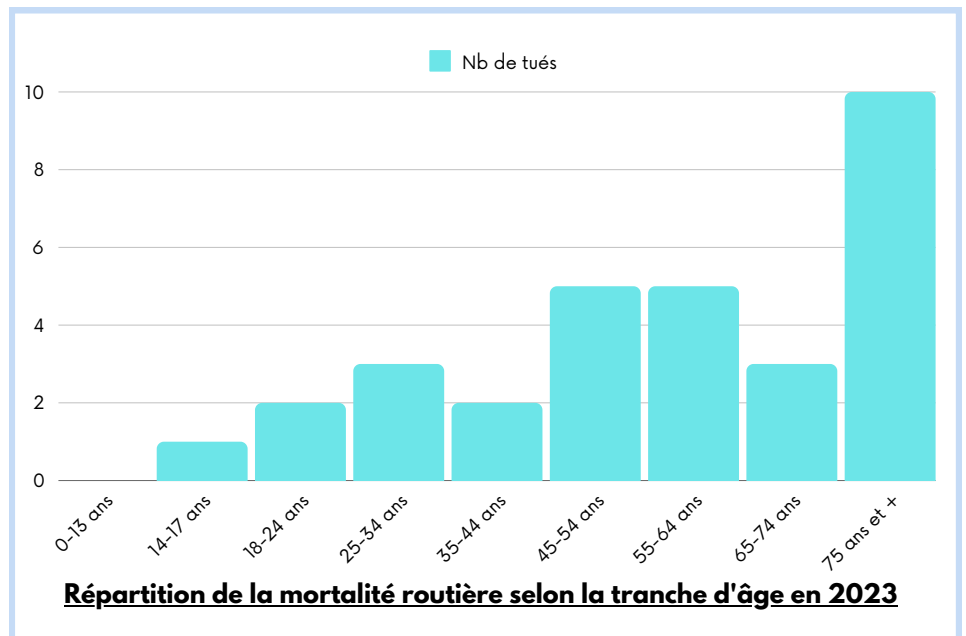
31 Tués
248 Blessés
150 Blessés hospitalisés
196 Accidents corporels
 ATBH de l'année 2023



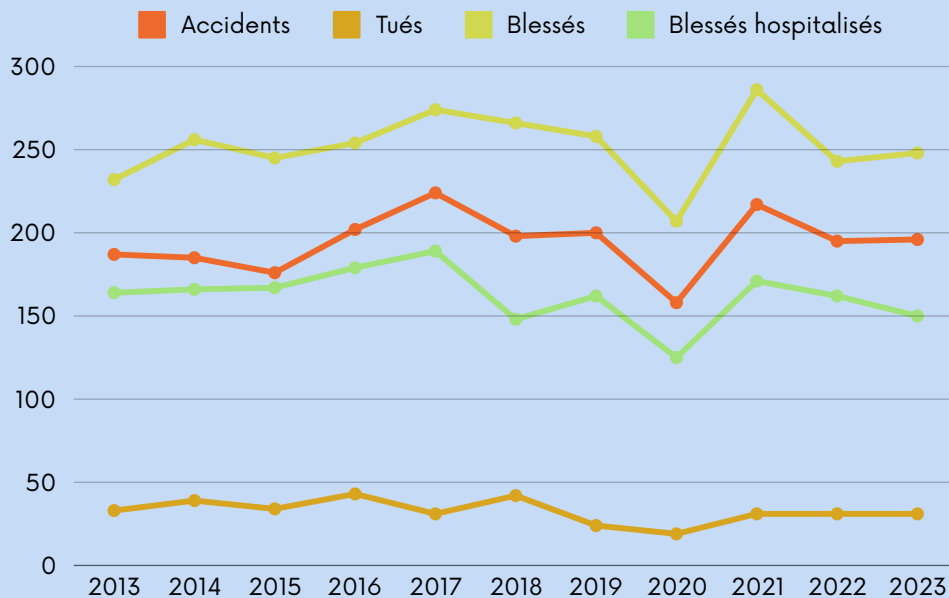
Répartition de la mortalité routière selon le sexe en 2023



Répartition de la mortalité routière selon le mode de déplacement en 2023



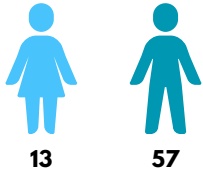
Répartition de la mortalité routière selon la tranche d'âge en 2023



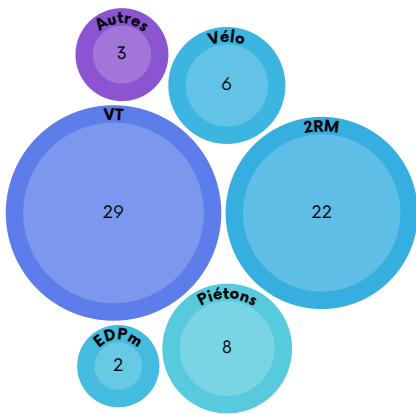
Évolution de l'accidentalité routière annuelle en Dordogne



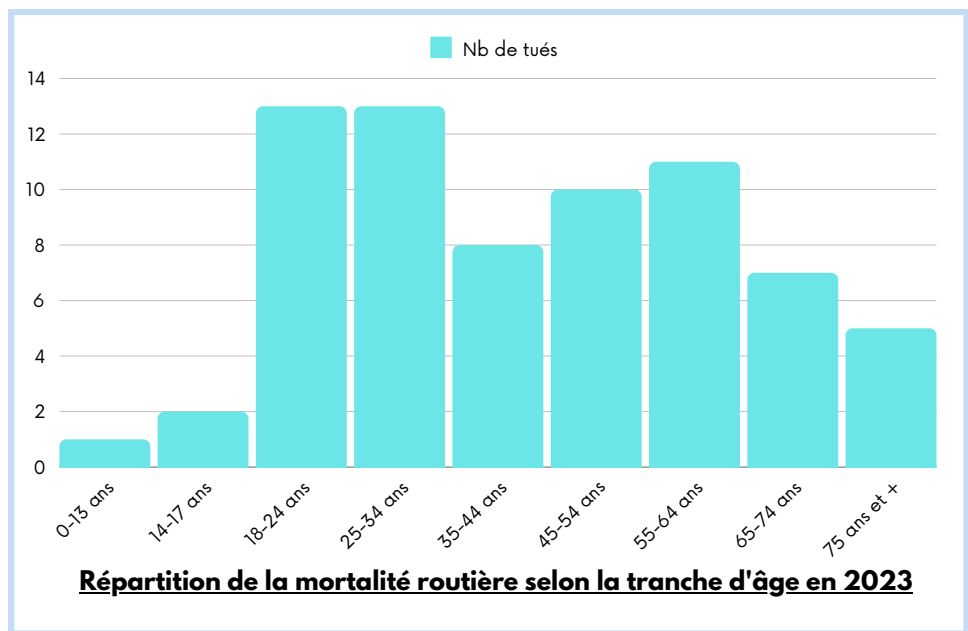
70 Tués
1560 Blessés
409 Blessés hospitalisés
1189 Accidents corporels
 ATBH de l'année 2023



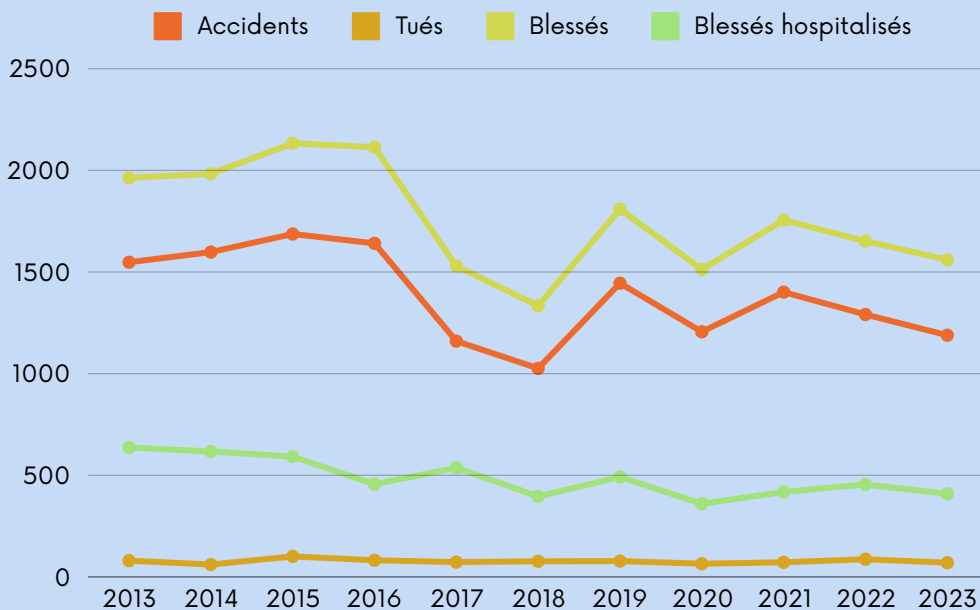
Répartition de la mortalité routière selon le sexe en 2023



Répartition de la mortalité routière selon le mode de déplacement en 2023



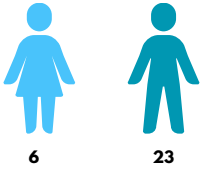
Répartition de la mortalité routière selon la tranche d'âge en 2023



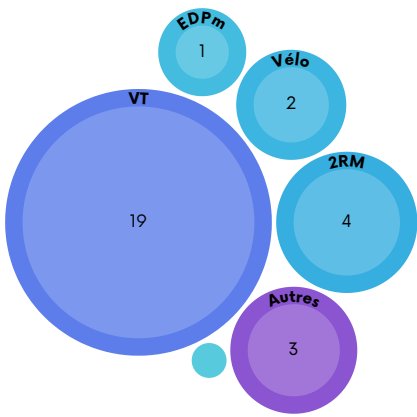
Évolution de l'accidentalité routière annuelle en Gironde



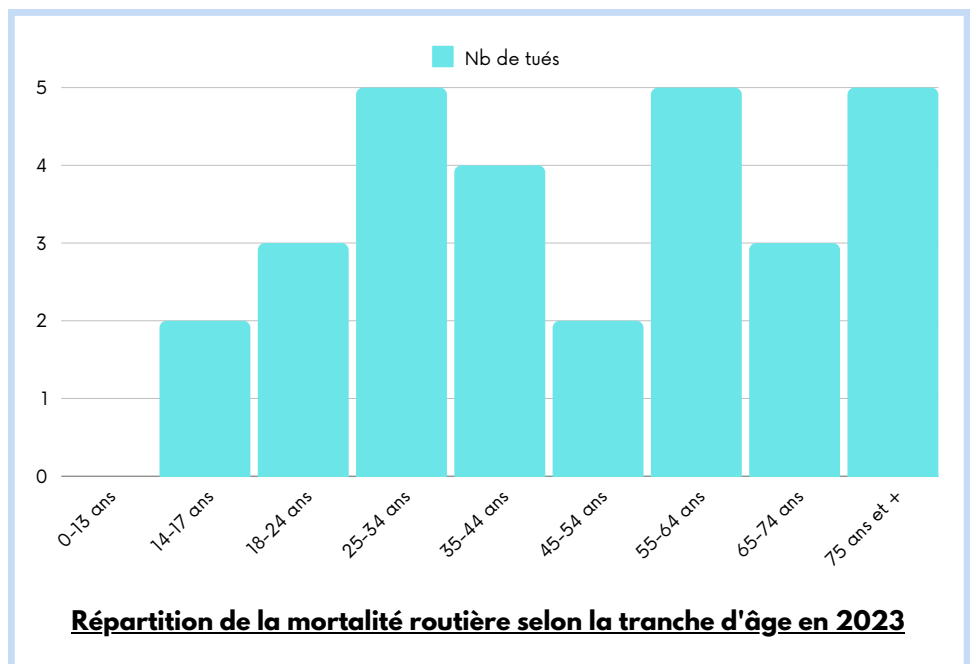
29 Tués
219 Blessés
127 Blessés hospitalisés
170 Accidents corporels
 ATBH de l'année 2023



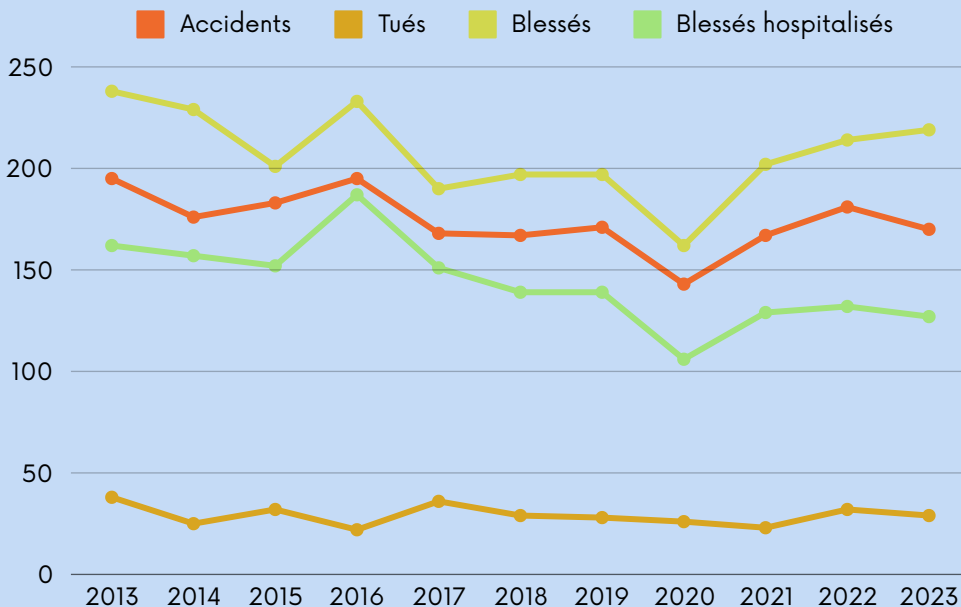
Répartition de la mortalité routière selon le sexe en 2023



Répartition de la mortalité routière selon le mode de déplacement en 2023



Répartition de la mortalité routière selon la tranche d'âge en 2023

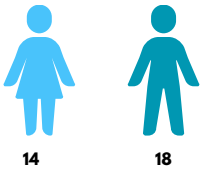


Évolution de l'accidentalité routière annuelle des Landes

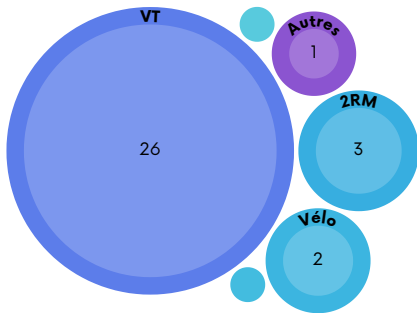
LOT-ET-GARONNE

32 Tués
341 Blessés
136 Blessés hospitalisés
255 Accidents corporels

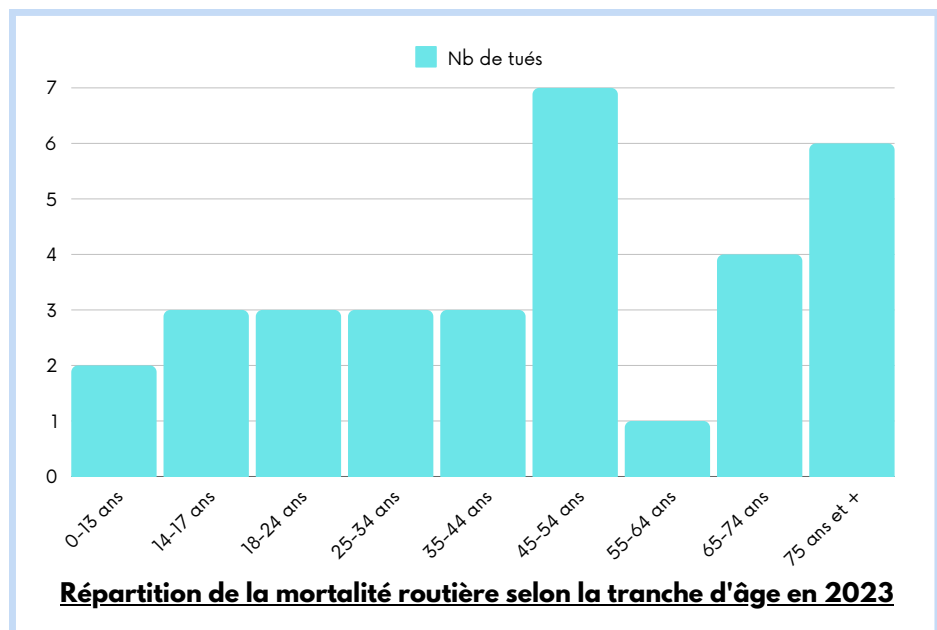
ATBH de l'année 2023



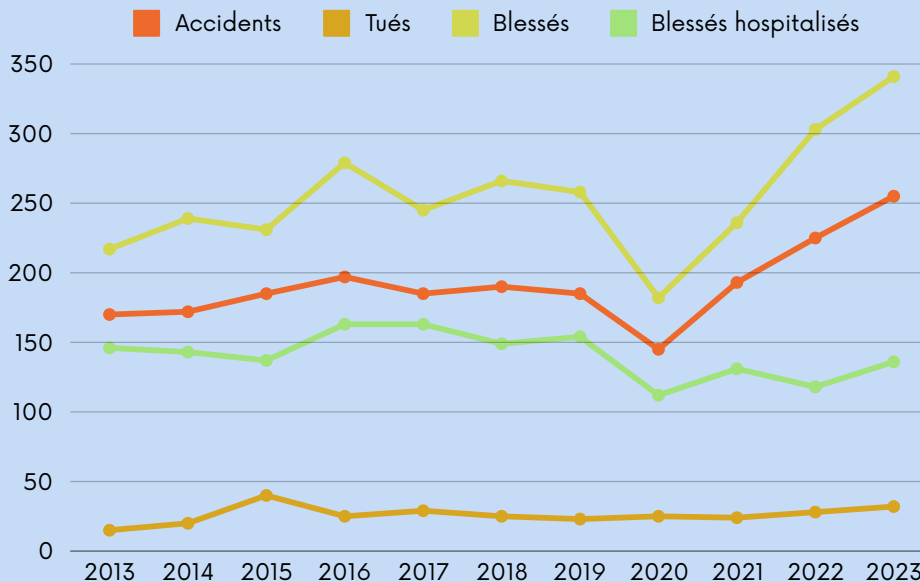
Répartition de la mortalité routière selon le sexe en 2023



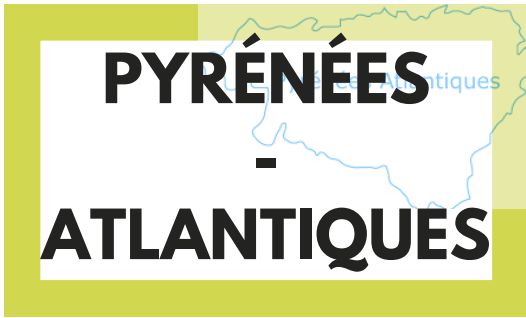
Répartition de la mortalité routière selon le mode de déplacement en 2023



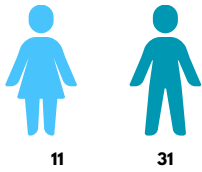
Répartition de la mortalité routière selon la tranche d'âge en 2023



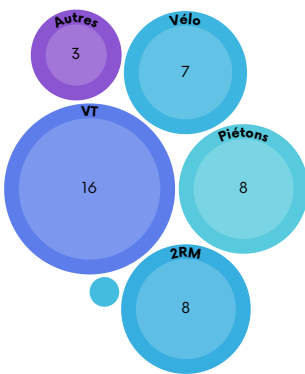
Évolution de l'accidentalité routière annuelle en Lot-et-Garonne



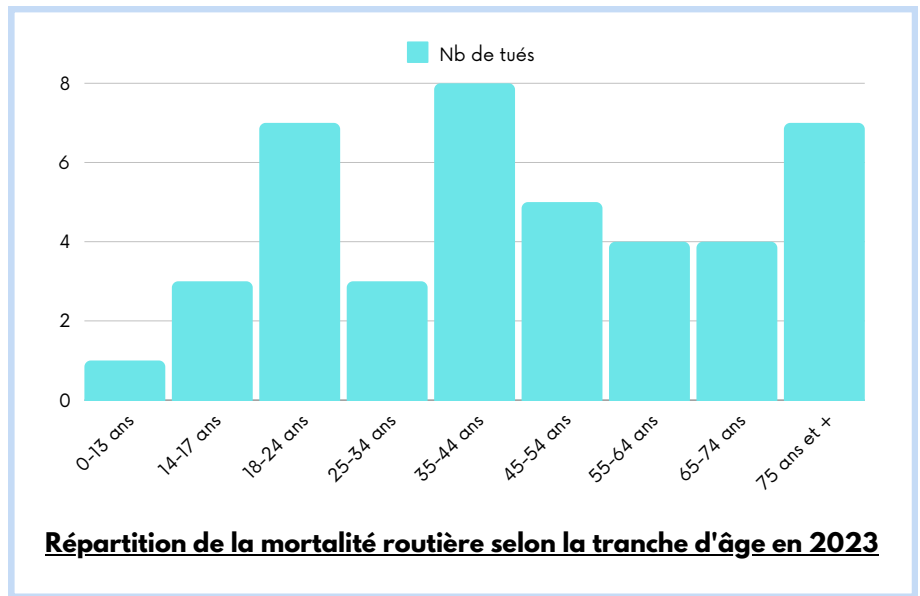
42 Tués
1057 Blessés
217 Blessés hospitalisés
879 Accidents corporels
 ATBH de l'année 2023



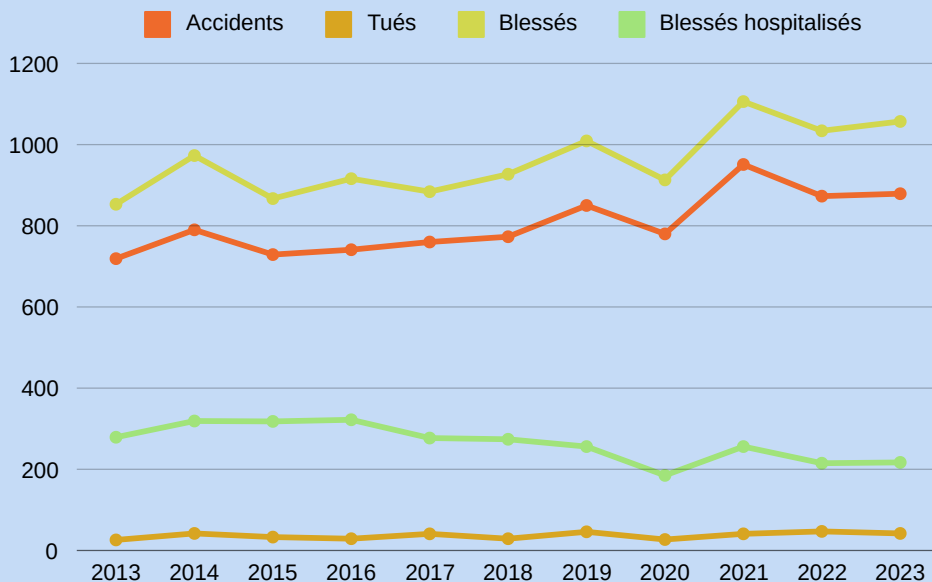
Répartition de la mortalité routière selon le sexe en 2023



Répartition de la mortalité routière selon le mode de déplacement en 2023



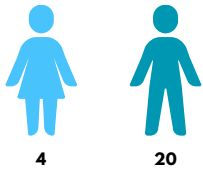
Répartition de la mortalité routière selon la tranche d'âge en 2023



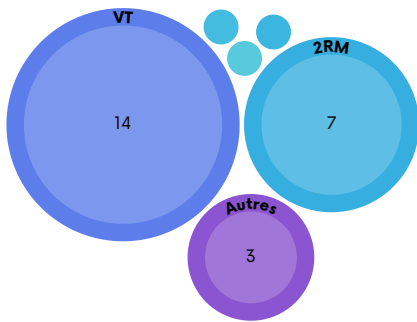
Évolution de l'accidentalité routière annuelle en Pyrénées-Atlantiques

DEUX-SÈVRES

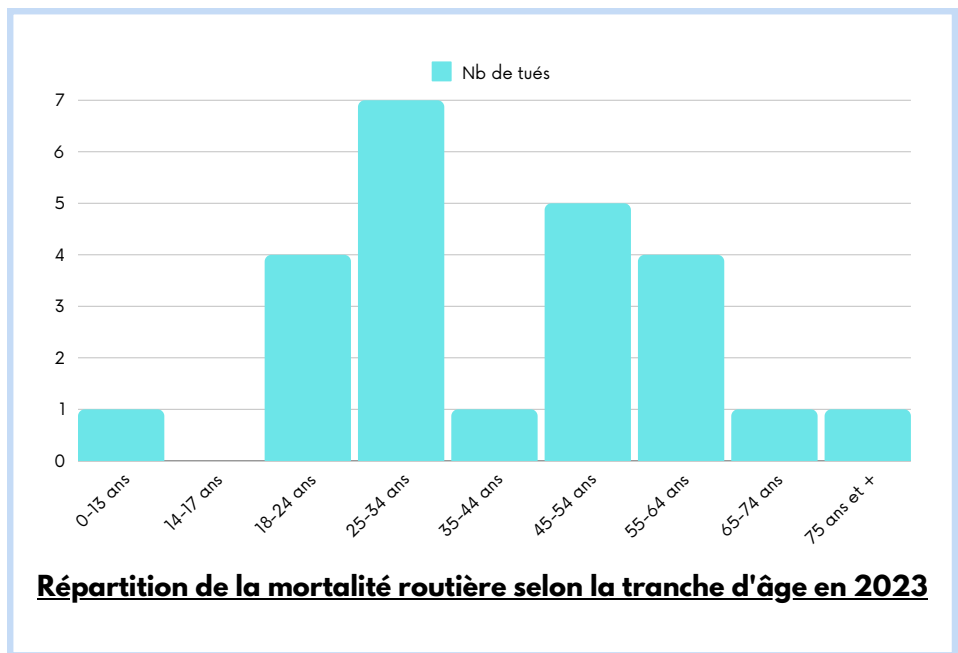
24 Tués
227 Blessés
127 Blessés hospitalisés
176 Accidents corporels
 ATBH de l'année 2023



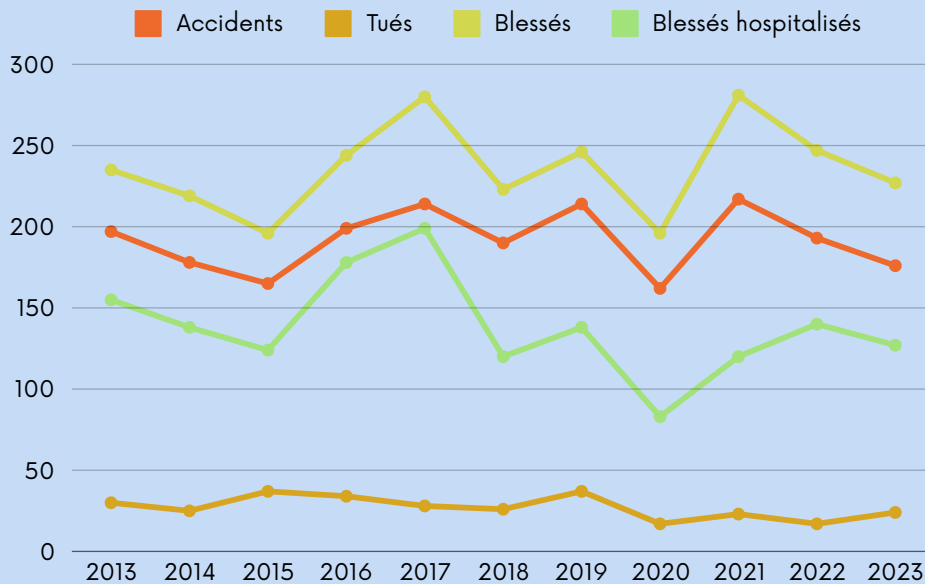
Répartition de la mortalité routière selon le sexe en 2023



Répartition de la mortalité routière selon le mode de déplacement en 2023



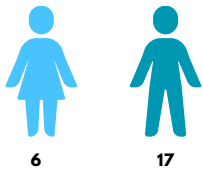
Répartition de la mortalité routière selon la tranche d'âge en 2023



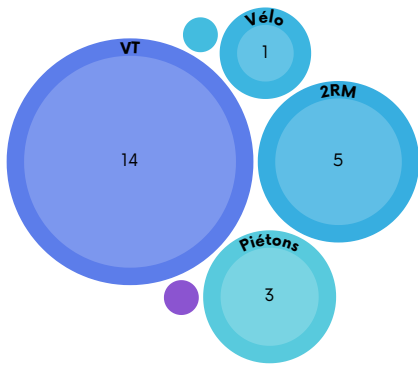
Évolution de l'accidentalité routière annuelle des Deux-Sèvres



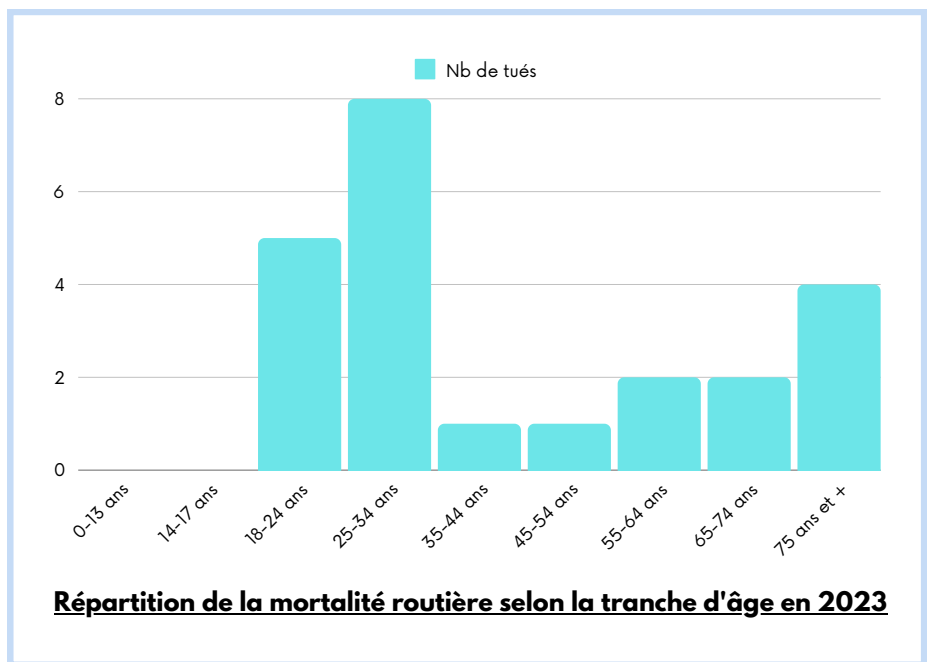
23 Tués
297 Blessés
136 Blessés hospitalisés
224 Accidents corporels
 ATBH de l'année 2023



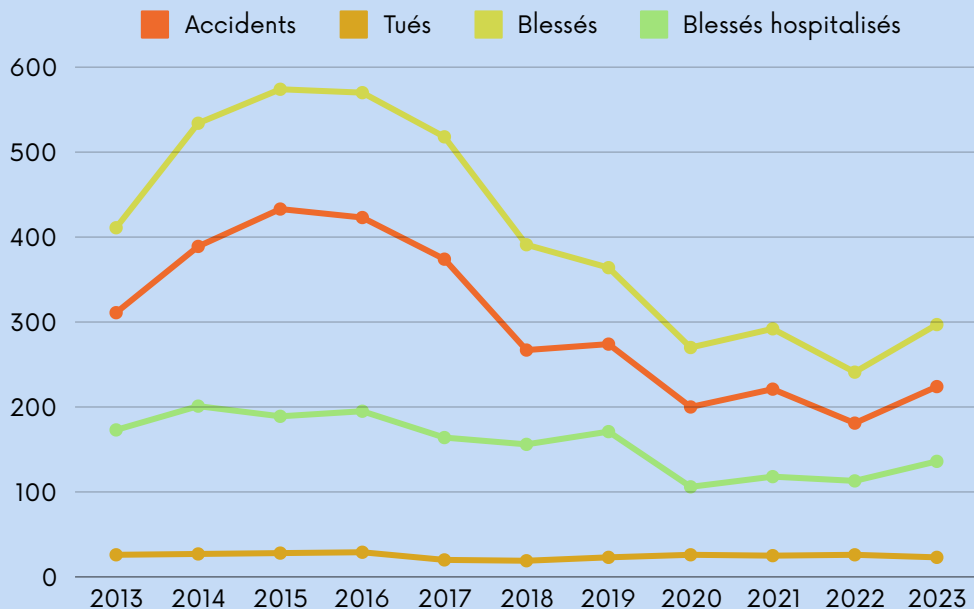
Répartition de la mortalité routière selon le sexe en 2023



Répartition de la mortalité routière selon le mode de déplacement en 2023



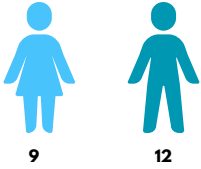
Répartition de la mortalité routière selon la tranche d'âge en 2023



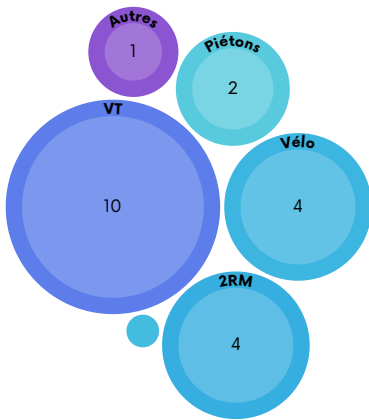
Évolution de l'accidentalité routière annuelle de la Vienne

HAUTE-VIENNE

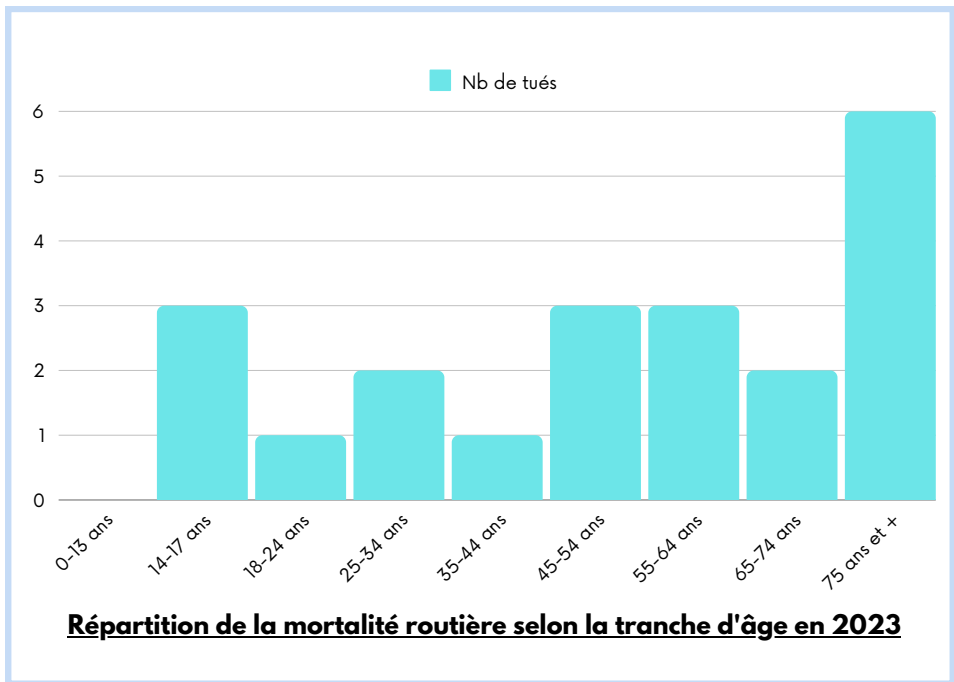
21 Tués
505 Blessés
130 Blessés hospitalisés
422 Accidents corporels
 ATBH de l'année 2023



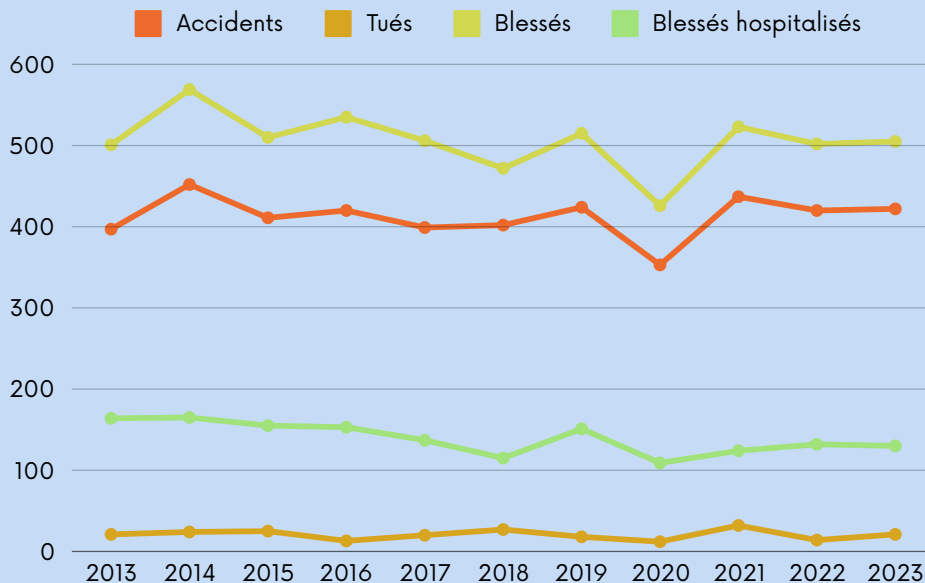
Répartition de la mortalité routière selon le sexe en 2023



Répartition de la mortalité routière selon le mode de déplacement en 2023



Répartition de la mortalité routière selon la tranche d'âge en 2023



Évolution de l'accidentalité routière annuelle de la Haute-Vienne