



Élections de 2017

Un électeur sur trois a voté aux quatre scrutins

En 2017, 3,3 millions de personnes inscrites sur les listes électorales en Provence-Alpes-Côte d'Azur étaient appelées à voter aux deux scrutins nationaux, l'élection présidentielle et les élections législatives. Parmi elles, 34 % ont voté aux quatre tours de scrutins, 16 % se sont abstenues à tous les tours et 50 % ont voté de façon intermittente. Ces résultats placent Provence-Alpes-Côte d'Azur parmi les régions les moins civiques en termes de participation systématique. Par rapport aux scrutins analogues de 2002, 2007 et 2012, les élections de 2017 sont marquées par une nette diminution du vote systématique, au profit d'un vote intermittent, qui est devenu majoritaire dans la région comme au plan national. La région se distingue de la moyenne métropolitaine par une abstention systématique un peu plus élevée qu'ailleurs, en particulier pour les populations qui traditionnellement participent moins aux élections : les jeunes, les moins diplômés et d'une façon générale les catégories les moins favorisées.

Vincent Delage, Insee

En Provence-Alpes-Côte d'Azur, 3,3 millions de personnes inscrites sur les listes électorales étaient appelées à voter lors des scrutins nationaux de 2017. Parmi elles, 34 % ont voté chaque dimanche d'élection : aux deux tours de l'élection présidentielle puis aux deux tours des élections législatives.

Cette proportion place Paca parmi les régions métropolitaines où la participation systématique est la plus faible, 2 points en dessous du niveau national (*figure 1*).

À l'inverse, 16 % des inscrits se sont abstenus aux quatre tours de scrutins. Paca est ainsi la 3^e région où le taux d'abstention systématique est le plus fort après les Hauts-de-France et la Corse.

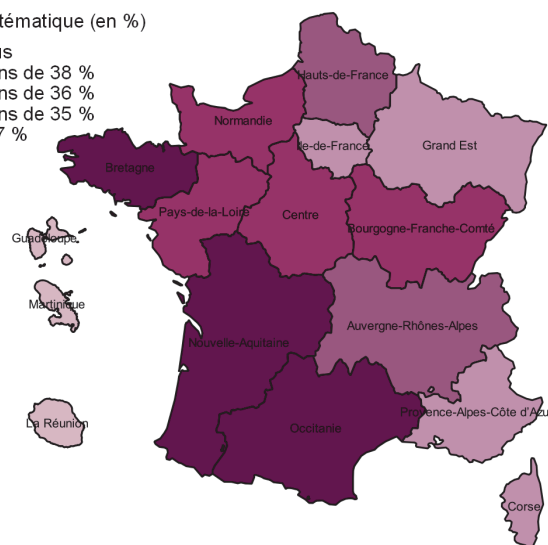
Enfin, dans la région comme au niveau national, la moitié des inscrits n'a voté qu'à une partie des scrutins.

1 Une participation systématique moins importante que dans la plupart des régions

Taux de participation à tous les tours de scrutins, par région

Part du vote systématique (en %)

- 38 % ou plus
- 36 % à moins de 38 %
- 35 % à moins de 36 %
- 32 % à moins de 35 %
- moins de 27 %



© IGN - Insee 2017

Note : les électeurs sont répartis entre ceux qui votent à tous les tours de la présidentielle et des législatives (vote systématique), ceux qui ne votent à aucun tour de ces scrutins (abstention systématique) et ceux qui votent de façon intermittente. La taille de l'échantillon n'est pas suffisante pour une exploitation pour la Guyane. Champ : Français inscrits en France en 2017 et résidant dans la région en 2015

Source : Insee, enquête sur la participation électorale 2017

L'importance de ce vote intermittent est une particularité de 2017 par rapport aux échéances analogues de 2002, 2007 et 2012. Entre 2002 et 2012, la répartition des comportements de participation avait peu évolué : une personne sur 10 s'abstenait systématiquement, 4 sur 10 votait par intermittence et 5 sur 10 votait systématiquement (figure 2).

Le niveau élevé du vote intermittent en 2017 va de pair avec un intérêt décroissant pour les élections législatives. Alors qu'en 2002, 71 % des inscrits avaient voté à au moins un tour des élections législatives, ils ne sont que 56 % en 2017. Dans le même temps, l'intérêt pour l'élection présidentielle n'a que peu faibli. La part des personnes votant à au moins un tour de la présidentielle atteint 83 % cette année.

Un vote systématique moins pratiqué en 2017 à tout âge

En 2017 comme aux scrutins précédents, le vote systématique s'accroît avec l'âge. En Provence-Alpes-Côte d'Azur comme en France métropolitaine, moins de 2 inscrits sur 10 de moins de 40 ans ont participé à tous les scrutins de la présidentielle et des législatives. C'est le double pour les plus de 40 ans.

Toutefois, le net repli du vote systématique entre 2012 et 2017 concerne toutes les tranches d'âge : -13 points pour les 25-49 ans et -15 points pour les 50-79 ans (figure 3). Pour les plus jeunes (18-24 ans), l'écart de participation systématique entre 2012 et 2017 est faible (-3 points) mais fait suite à une baisse importante entre 2007 et 2012 (-11 points).

La chute de la participation systématique se fait au profit du vote partiel ou de l'abstention totale en fonction de l'âge des votants. Entre 2012 et 2017, le vote intermittent a progressé de près de 15 points chez les inscrits de plus de 30 ans alors que l'abstention systématique n'a que peu évolué. À l'inverse, les plus jeunes se reportent plus souvent vers l'abstention systématique : celle-ci est passée de 18 % à 31 % entre 2012 et 2017 chez les 25-29 ans alors que le vote intermittent est resté constant.

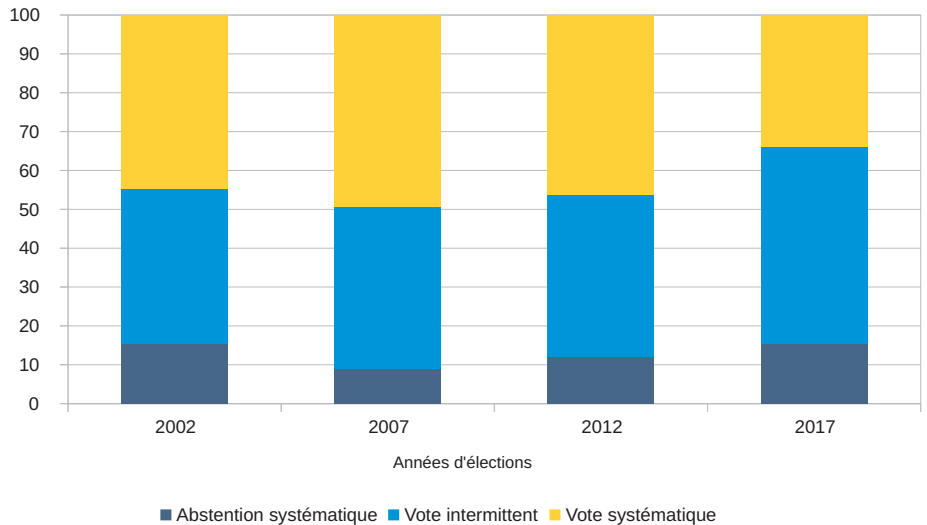
Les jeunes de Paca plus enclins qu'ailleurs à l'abstention systématique

Les scrutins de 2017 confirment deux particularités du comportement électoral en Paca : une abstention systématique plus fréquente avant 30 ans et un vote intermittent plus répandu après 40 ans.

Ainsi, alors que la participation systématique est sensiblement la même que la moyenne nationale pour les moins de 30 ans en Paca (autour de 17 %), les jeunes de la

2 En 2017, le vote intermittent est majoritaire

Répartition de la participation par année d'élection de 2002 à 2017 en Provence-Alpes-Côte d'Azur (en %)

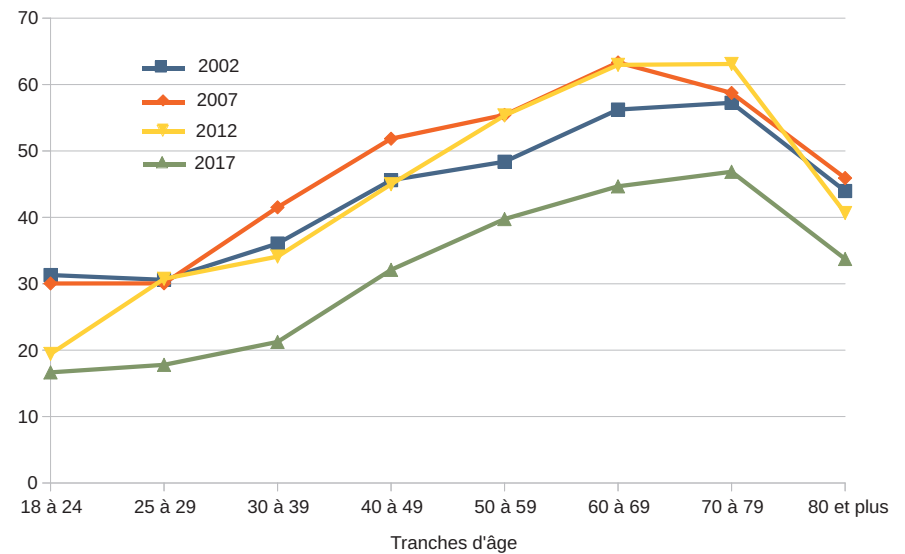


Champ : Français inscrits sur les listes électorales en France métropolitaine et résidant en Provence-Alpes-Côte d'Azur

Source : Insee, enquêtes sur la participation électorale de 2002 à 2017

3 Un vote systématique plus faible en 2017 quel que soit l'âge

Part des inscrits ayant voté au quatre scrutins selon l'âge en Provence-Alpes-Côte d'Azur (en %)



Champ : Français inscrits sur les listes électorales en France métropolitaine et résidant en Provence-Alpes-Côte d'Azur

Source : Insee, enquêtes sur la participation électorale de 2002 à 2017

région se tournent plus souvent vers l'abstention systématique : 27 % d'entre eux n'ont voté à aucun scrutin. C'est 6 points de plus que la moyenne métropolitaine (figure 4).

Après 80 ans, l'abstention systématique est également très élevée, sans doute en lien avec la perte d'autonomie et les problèmes de santé. À l'instar des jeunes, dans la région, les plus âgés s'abstiennent systématiquement plus souvent que dans le reste de la France.

Entre 40 ans et 70 ans, l'abstention systématique est faible (moins de 10 %) et la région ne se démarque pas des résultats nationaux. Pourtant, le vote systématique reste tout de même en dessous de la moyenne au profit cette fois d'un vote intermittent plus élevé. En Paca comme en France métropolitaine, la participation aux élections est sensiblement identique entre hommes et femmes. Les personnes seules se déplacent moins pour les élections que les personnes en couple. Dans la région, 23 % des inscrits

vivant seuls n'ont pas voté du tout aux différents scrutins. Chez les personnes en couple, l'abstention systématique est deux fois moins élevée.

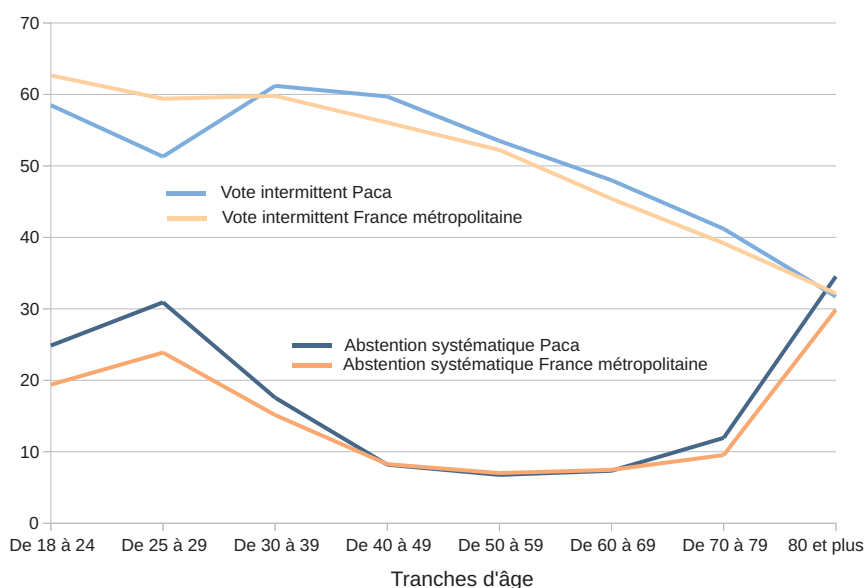
Les plus défavorisés s'abstiennent plus souvent que dans le reste de la France

Les comportements de participation électorale varient également selon la position sociale des électeurs. Dans la région comme au niveau national, les inscrits les moins favorisés s'abstiennent plus souvent que les autres (figure 5). C'est le cas notamment des personnes peu diplômées, des chômeurs ou des personnes à revenus modestes.

En outre, Paca se distingue par une abstention systématique plus marquée que dans les autres régions pour les inscrits les plus défavorisés. Ainsi, 20 % des inscrits de 25 ans ou plus n'ayant aucun diplôme ou un diplôme inférieur au bac se sont abstenus systématiquement, contre 16 % en moyenne de France métropolitaine, au détriment du vote systématique. Cette proportion des inscrits est même la plus importante de toutes les régions

4 Une abstention systématique plus importante en Provence-Alpes Côte d'Azur qu'en France métropolitaine chez les plus jeunes

Part du vote intermittent et de l'abstention systématique selon l'âge en Paca et en France métropolitaine (en %)



Champ : Français inscrits sur les listes électorales en France en 2017 et résidant en Provence-Alpes-Côte d'Azur en 2015

Source : Insee, enquête sur la participation électorale 2017

5 Les moins diplômés s'abstiennent plus souvent à tous les scrutins

Répartition de la participation en Paca et en France métropolitaine selon certaines caractéristiques sociodémographiques (en %)

		Provence-Alpes-Côte d'Azur			France métropolitaine		
		Abstention systématique	Vote intermittent	Vote systématique	Abstention systématique	Vote intermittent	Vote systématique
Ensemble des inscrits		16	51	34	13	51	36
Sexe	Femmes	15	52	33	13	51	36
	Hommes	16	50	34	14	50	36
Diplôme (25 ans ou plus)	Sans diplôme ou diplôme inférieur au bac	20	48	32	16	48	36
	Bac ou plus	9	52	38	9	51	40
Niveau de vie (25 ans ou plus)	1 ^{er} quartile	24	51	25	20	51	29
	2 ^e quartile	13	51	36	14	52	34
	3 ^e quartile	14	50	35	10	49	40
	4 ^e quartile	6	48	46	7	46	47
Catégorie sociale (25 ans ou plus)	Cadres et professions intellectuelles supérieures	7	48	45	6	48	45
	Professions intermédiaires	8	62	30	8	56	36
	Employés	13	56	31	12	58	30
	Ouvriers	19	52	28	15	58	26
	Retraités	18	39	43	16	38	46
	Autres personnes sans activité professionnelle	22	61	17	21	52	27
Situation par rapport à l'emploi	Au chômage	30	50	20	23	57	20
Situation matrimoniale	En couple	10	52	38	9	51	40
	Personne seule	23	49	28	20	51	29

Champ : Français inscrits sur les listes électorales en France en 2017 et résidant en Provence-Alpes-Côte d'Azur en 2015.

Source : Insee, enquête sur la participation électorale 2017

métropolitaines. En revanche, la part d'abstentionnistes parmi les inscrits ayant au moins le bac est identique à la moyenne nationale.

Le constat est le même si l'on considère le niveau de vie des inscrits. Pour le quart des inscrits aux revenus les plus modestes (1^{er} quartile), le taux d'abstention systématique s'élève à 25 % en Paca contre 20 % au plan national.

De même, l'abstention systématique des chômeurs est plus forte dans la région qu'ailleurs : 30 % soit 8 points de plus que la moyenne métropolitaine. Pour les personnes en emploi, le taux d'abstention systématique est trois fois moins élevé que pour les chômeurs et avoisine la moyenne des régions françaises.

Ces écarts sur l'abstentionnisme entre Paca et le reste de la France ne dépendent pas du

type de scrutins : ils se retrouvent aussi bien à la présidentielle qu'aux législatives.

Enfin, en Paca comme au niveau national, les inscrits ouvriers ou inactifs hors retraités s'abstiennent systématiquement plus souvent aux élections que les professions intermédiaires ou les cadres. ■

Source

L'Insee réalise régulièrement **des enquêtes sur la participation électorale**. Depuis 2002, les élections présidentielle et législatives ont lieu la même année. En suivant le comportement des inscrits sur les listes électorales entre deux tours d'un même scrutin et entre différents scrutins successifs, ces enquêtes permettent d'observer finement le comportement de participation et notamment l'intermittence du vote. L'enquête de 2017 porte sur les personnes résidant en France (hors Mayotte) en 2015 et en capacité de voter, c'est-à-dire majeures le 23 avril 2017 et de nationalité française. À cet effet, un échantillon a été constitué à partir de l'échantillon démographique permanent, dans lequel figurent des informations provenant de l'enquête annuelle de recensement de 2015 et leur niveau de vie issu de la source fiscale. Les caractéristiques sociodémographiques (diplôme, catégorie sociale...) sont donc celles déclarées au recensement en 2015.

L'échantillon pour la France a été constitué de telle sorte qu'il soit représentatif au niveau de chacune des régions à l'exception de la Guyane.

Pour 45 000 personnes résidant en France (hors Mayotte) et inscrites sur les listes électorales, on dispose de leur participation aux votes et de caractéristiques sociodémographiques. Les agents de l'Insee ont en effet relevé la participation aux élections de 2017 de ces personnes, en consultant les listes d'émargement disponibles en préfecture dans les dix jours qui suivent le scrutin, comme tout électeur peut le faire. Le champ de l'enquête sur la participation électorale est ainsi différent de celui du ministère de l'intérieur, à partir duquel sont diffusés les résultats sur les taux de participation à chaque tour de scrutin. En effet, le ministère de l'intérieur prend en compte les inscrits en France, y compris Mayotte, les collectivités d'outre-mer et la Nouvelle-Calédonie, ainsi que les Français inscrits à l'étranger. De plus, il prend en compte l'ensemble des inscrits des régions françaises même si ces inscrits ne résident pas en France.

Dans cette étude, à des fins de comparaison dans le temps, on se restreint au champ commun à l'ensemble des enquêtes depuis 2002, à savoir les personnes vivant et inscrites en France métropolitaine. Sur ce champ, les échantillons des différentes enquêtes comportent chacun environ 40 000 personnes.

Les résultats sur la participation électorale en 2002, 2007 et 2012 sont enrichis de données socio-démographiques issues du recensement de la population de 1999 et de l'enquête annuelle de recensement de 2010.

Définitions

L'**abstention systématique** désigne le comportement d'un électeur qui n'a participé à aucun des quatre tours de scrutins organisés dans l'année (ou trois pour les circonscriptions ayant élu leur député dès le premier tour). En Paca, les législatives de 2017 ont partout compté deux tours de scrutin.

À l'opposé, la **participation systématique** désigne le comportement électoral d'une personne ayant voté à tous les scrutins. Les **électeurs intermittents** sont ceux qui ont voté au moins une fois mais se sont abstenus à au moins un scrutin.

Le vote blanc ou nul est un vote, avec émargement sur la liste électorale. Il est donc comptabilisé comme une participation.

Le **niveau de vie** est égal au revenu disponible du ménage divisé par le nombre d'unités de consommation. Ce nombre dépend de la taille du ménage, ainsi que de l'âge des personnes qui le compose : il faut compter une unité pour le premier adulte, 0,5 unité pour chaque personne supplémentaire âgée de 14 ans ou plus et 0,3 pour chaque enfant de moins de 14 ans.

Insee Provence-Alpes-Côte d'Azur

17 rue Menpenti
CS 70004
13395 Marseille Cedex 10

Directeur de la publication :

Alberto Lopez

Rédacteur en chef :

Jérôme Domens

Crédits photos :

CRT Côte d'Azur - Robert Palomba

Dépôt légal : octobre 2017

ISSN : 2274-8199 (version imprimée)

ISSN : 2417-1395 (version en ligne)

© Insee 2017

Pour en savoir plus

- Buisson, G. et Penant, S., « Participation aux élections présidentielle et législatives de 2017 : neufs inscrits sur dix ont voté à au moins un tour de scrutin », *Insee Première*, n°1670, octobre 2017
- Buisson, G. et Penant S., « Élections présidentielle et législatives de 2002 à 2017 : une participation atypique en 2017 », *Insee Première* n°1671, octobre 2017.

